

**Rok 2008**

---

**SBÍRKA VNITŘNÍCH PŘEDPISŮ  
MAGISTRÁTU MĚSTA  
ČESKÉ BUDĚJOVICE**

---

**SMĚRNICE č. 5/2008**

**Rady města České Budějovice**

ze dne 23 . 4 . 2008

**pro řešení krizových situací**

<b>Vydává</b>	Tajemník Magistrátu města České Budějovice, ing. Zdeněk Řeřábek
<b>Zpracoval</b>	Jaroslav Ďuroška – OKP, oddělení krizového řízení
<b>Projednáno</b>	S tajemníkem MM, Radou města ČB dne 23. 4. 2008, č. usnesení 474/2008
<b>Zodpovědný útvar</b>	Kancelář primátora - oddělení krizového řízení
<b>Účinnost od</b>	24. 4. 2008
<b>Rozdělovník</b>	všem pracovníkům Magistrátu města České Budějovice
<b>Nahrazuje</b>	Směrnici č. 1/2005
<b>Doplňuje</b>	---
<b>Počet stran</b>	celkem 27 (z toho 10 str. příloh)
<b>Přílohy</b>	9

## Úvod

### SMĚRNICE č. 5 /2008

#### Rady města

#### pro řešení krizových situací

V souladu s § 102 zákona č.128/2000Sb., o obcích (obecní zřízení), ve znění pozdějších předpisů a v návaznosti na úkoly obce a magistrátu města vyplývající ze zákona č. 240/2000 Sb., o krizovém řízení a o změně některých zákonů (krizový zákon) ve znění pozdějších předpisů, nařízení vlády č. 462/2000 Sb., k provedení § 27 odst. 8 a § 28 odst. 5 zákona č. 240/2000 Sb. , o krizovém řízení a o změně některých zákonů (krizový zákon), ve znění pozdějších předpisů a směrnice Ministerstva vnitra MV PO-365IZS-2004, kterou se stanoví jednotná pravidla organizačního uspořádání krizového štábu kraje a obce, jeho uvedení do pohotovosti, vedení dokumentace a některé další podrobnosti, **vydáváme „Směrnici rady města číslo 5/2008 pro řešení krizových situací“.**

#### Směrnice upravuje:

1. [Základní pojmy a všeobecné povinnosti zaměstnanců a občanů za krizových situací.](#)
2. [Organizační strukturu krizového řízení v podmínkách magistrátu města.](#)
3. [Organizační strukturu Krizového štábu statutárního města České Budějovice.](#)
4. [Organizační strukturu Bezpečnostní rady statutárního města České Budějovice .](#)
5. [Organizační strukturu Povodňové komise statutárního města České Budějovice.](#)
6. [Organizační strukturu Povodňové komise ORP České Budějovice.](#)
7. [Činnost skupin magistrátu města pro podporu krizového štábu města](#)
8. [Organizační struktura skupiny pro obnovu území města České Budějovice a jejího správního obvodu, její činnost za krizové situace a po ní.](#)
9. [Organizační struktura magistrátu města k řešení krizových situací.](#)
10. [Ochranu zaměstnanců magistrátu města.](#)

### 1.

#### **Základní pojmy a všeobecné povinnosti zaměstnanců a občanů za krizových situací.**

Dle zákona č. 240/2000 Sb., o krizovém řízení a o změně některých zákonů (krizový zákon), ve znění pozdějších předpisů.

1. **Krizové řízení** je souhrn řídicích činností určených orgánů města, zaměřených na analýzu a vyhodnocení bezpečnostních rizik, plánování, organizování, realizaci a kontrolu činností prováděných v souvislosti s řešením krizové situace. (§ 2)
2. **Krizovou situací** je mimořádná událost při níž je vyhlášen stav nebezpečí, nouzový stav nebo stav ohrožení státu. (§ 2)

3. **Stav nebezpečí** se jako bezodkladné opatření může vyhlásit, jsou-li v případě živelní pohromy, ekologické nebo průmyslové havárie, nehody nebo jiného nebezpečí ohroženy životy, zdraví, majetek, životní prostředí, pokud nedosahuje intenzita ohrožení značného rozsahu, a není možné odvrátit ohrožení běžnou činností správních úřadů a složek integrovaného záchranného systému. (§ 3)
4. **Orgány obce** zajišťují připravenost obce na řešení krizových situací. (§ 21)
5. **Magistrát města** organizuje přípravu města na krizové situace. (§ 21)
6. **Primátor** odpovídá za připravenost obce k řešení krizových situací. (§ 21)
7. Při vyhlášení **nouzového stavu** nebo **stavu nebezpečí** jsou orgány obce povinny zajistit provedení krizových opatření v podmínkách města. (§ 22)
8. K řešení krizových situací může primátor zřídit **krizový štáb** obce jako svůj pracovní orgán. (§ 23)
9. **Bezpečnostní rada** obce je koordinačním orgánem pro přípravu na krizové situace. Předsedou bezpečnostní rady obce je primátor, který jmenuje členy bezpečnostní rady. (§ 24)
10. **Fyzická osoba** je v době krizového stavu povinna vykonávat uloženou pracovní povinnost nebo pracovní výpomoc. (§ 31)

Dle zákona 239/2000 Sb., o integrovaném záchranném systému a o změně některých zákonů, ve znění pozdějších předpisů.

11. Obecní úřad obce s rozšířenou působností při výkonu státní správy **zajišťuje připravenost** správního obvodu obecního úřadu obce s rozšířenou působností na mimořádné události, provádění záchranných a likvidačních prací a ochranu obyvatelstva. (§ 12)
12. Starosta obce s rozšířenou působností **koordinuje** záchranné a likvidační práce při řešení **mimořádné události**

vzniklé ve správním obvodu obecního úřadu obce s rozšířenou působností, pokud jej velitel zásahu o koordinaci požádal. Pro koordinaci záchranných a likvidačních prací může starosta obce s rozšířenou působností použít krizový štáb své obce. (§ 13)

13. Orgány obce zajišťují **připravenost obce** na mimořádné události a podílejí se na provádění záchranných a likvidačních prací a na ochraně obyvatelstva. (§ 15)
14. Fyzická osoba je **povinna** poskytnout na výzvu starosty obce nebo velitele zásahu osobní nebo věcnou pomoc. (§ 25)

Dle zákona 312/2002 Sb., o úřednících územních samosprávných celků a o změně některých zákonů, ve znění pozdějších předpisů.

15. Je-li vyhlášen stav nebezpečí nebo nouzový stav nebo stav ohrožení státu podle zvláštního právního předpisu, územní samosprávný celek může úředníkovi **nařídit pracovní pohotovost** na pracovišti nebo na jiném místě. Pracovní pohotovost v takovém případě lze nařídit, jestliže je dán předpoklad výkonu práce přesčas, a jen na dobu nezbytně nutnou nepřesahující 400 hodin v kalendářním roce. (§ 14)

## 2.

### Organizační struktura krizového řízení v podmínkách magistrátu města.

K zajištění připravenosti na řešení krizových situací **rada města** zřizuje **bezpečnostní radu města**, jmenování jednotlivých členů provádí primátor v souladu s § 24 zákona č. 240/2000 Sb., a **povodňovou komisi města** v souladu s § 78 zákona č. 254/2001 Sb., o vodách a o změně některých zákonů (vodní zákon), ve znění pozdějších předpisů.

**Primátor** zřizuje jako svůj pracovní orgán **krizový štáb města** a **povodňovou komisi ORP**. Primátor pro plnění úkolů může zřizovat další zvláštní orgány města (§ 106 zákona č. 128/2000 Sb., o obcích, ve znění

pozdějších předpisů). Do těchto orgánů jsou zařazováni zaměstnanci magistrátu města a zástupci jiných organizací.

Organizační struktura krizového řízení města je uzpůsobená podle požadavků právních předpisů a reálných možností města. Jsou zde obsaženy všechny potřebné orgány a komise. Konkrétní obsazení funkcí v těchto orgánech je uváděno v „Krizovém plánu určené obce České Budějovice“, Havarijním plánu (HP), Vnější havarijním plánu JETE (VHP)<sup>1</sup> a jiných dostupných materiálech ve veřejných složkách magistrátu města.

[Struktura krizového řízení v podmínkách magistrátu města je uvedena v příloze č.: 1](#)

### 3.

#### **Organizační struktura Krizového štábu statutárního města České Budějovice.**

Krizový štáb (dále jen „KŠ“) je zřízen v souladu s § 23 zákona č. 240/2000 Sb., o krizovém řízení a o změně některých zákonů (krizový zákon), ve znění pozdějších předpisů pro zvládání krizových situací. Členy krizového štábu jmenuje a odvolává primátor. Kromě zaměstnanců magistrátu města jsou do krizového štábu jmenováni i zástupci důležitých organizací města. Obsazení jednotlivých funkcí v krizovém štábu je vedeno v „Krizovém plánu určené obce České Budějovice.“

[Struktura krizového štábu je uvedena v příloze č.: 3](#)

### 4.

#### **Organizační struktura Bezpečnostní rady statutárního města České Budějovice.**

Bezpečnostní rada statutárního města České Budějovice byla ustavena usnesením Rady města č.: 255/2001 ze dne 21. 3. 2001 v souladu s § 24 zákona č. 240/2000 Sb., o krizovém řízení a o změně některých zákonů (krizový zákon), ve znění pozdějších předpisů. Jmenování nových členů bezpečnostní rady provádí primátor. Obsazení jednotlivých funkcí v bezpečnostní radě je

<sup>1</sup> KP, HP a VHP - jsou k dispozici na oddělení krizového řízení a serveru MM

vedeno v „Krizovém plánu určené obce České Budějovice.“

[Struktura bezpečnostní rady je uvedeno v příloze č.: 4](#)

### 5.

#### **Organizační struktura Povodňové komise statutárního města České Budějovice**

Povodňová komise statutárního města České Budějovice byla zřízena radou města v souladu s § 78 zákona č. 254/2001 Sb., o vodách a o změně některých zákonů (vodní zákon), ve znění pozdějších předpisů. Obsazení jednotlivých funkcí v povodňové komisi je vedeno v „Krizovém plánu určené obce České Budějovice.“

K plnění úkolů dle povodňového plánu je vytvořena usnesením Bezpečnostní rady statutárního města České Budějovice č. 4/2008 skupina pro řízení výstavby protipovodňových zábran. Personální obsazení této skupiny je přílohou Povodňového plánu.

[Struktura povodňové komise je uvedena v příloze č.: 5](#)

### 6.

#### **Organizační struktura Povodňové komise ORP České Budějovice**

Povodňová komise ORP České Budějovice byla zřízena primátorem v souladu s § 79 zákona č. 254/2001 Sb., o vodách a o změně některých zákonů (vodní zákon), ve znění pozdějších předpisů. Obsazení jednotlivých funkcí v povodňové komisi je vedeno v „Krizovém plánu určené obce České Budějovice.“

[Struktura povodňové komise je uvedena v příloze č.: 6](#)

### 7.

#### **Činnost pracovních skupin magistrátu města<sup>2</sup> pro podporu krizového štábu města**

Vyčlenění a určení zaměstnanci do pracovních skupin magistrátu města se budou podílet zejména na úkolech, spojených

<sup>2</sup> Skupiny uvedeny v části 9

s realizací opatření krizového štábu a se zajišťováním odstraňování škod, likvidací následků mimořádné události, odhadem nákladů na obnovu majetku, evidencí škod, obnovou území města apod., s ohledem na druh řešené mimořádné události nebo krizové situace.

Pracovní skupiny magistrátu města plní požadavky odborných skupin krizového štábu prostřednictvím zaměstnanců magistrátu města zařazených v těchto skupinách.

## 8.

### **Organizační struktura skupiny pro obnovu území města České Budějovice a jejího správního obvodu, její činnost za krizové situace a po ní.**

#### **8.1. Struktura skupiny**

Skupina je složena z řídicí a pracovní složky. Obsazení funkcí ve skupině je dle konkrétního obsazení tabulkových míst. Skupina řeší krizové situace a mimořádné události samostatně v době, kdy nebyl, nebo již není aktivován krizový štáb.

*[Struktura skupiny je uvedena v příloze č.:7](#)*

#### **8.2. Činnost skupiny**

8.2.1. Řídicí složka skupiny pro obnovu území města a jeho správního obvodu v době vyhlášení krizové situace v důsledku živelní nebo jiné pohromy, na jejímž základě byl vyhlášen stav nebezpečí nebo nouzový stav a zejména po ukončení vyhlášeného krizového stavu řídí strategii obnovy území města a jeho správního obvodu. K řešení úkolů spojených s obnovou území města je vytvořena pracovní skupina.

8.2.2. Pracovní složka skupiny pro obnovu území města a jeho správního obvodu spolupracuje s pracovní skupinou správy majetku města (04)<sup>3</sup>, pracovní skupinou územního plánování, stavebního úřadu a investic (06)<sup>3</sup>, v oblasti zajišťování státní pomoci při

obnově území postiženého živelní nebo jinou pohromou.

#### **Pracovní skupina zajišťuje zejména plnění těchto úkolů:**

- předkládá návrhy a připravuje podklady pro rozhodnutí řídicí skupině pro obnovu území města a jeho správního obvodu a plní úkoly zadané touto skupinou, v souladu s vyhláškou MF ČR č. 186/2002 Sb., kterou se stanoví náležitosti přehledu o předběžném odhadu nákladů na obnovu majetku sloužícího k zabezpečení základních funkcí v území postiženém živelnou nebo jinou pohromou,
- vede přehled odhadu nákladů na obnovu majetku sloužícího k zabezpečení základních funkcí v území města a jeho správního obvodu ve spolupráci s územním plánováním, stavebním úřadem a investicemi (06)<sup>3</sup>, a správy majetku města (04)<sup>3</sup>,
- analyzuje, zda a v jaké míře lze zajistit obnovu území z dostupných zdrojů města a kraje včetně možnosti poskytnutí pomoci ze zdrojů města a kraje ostatním osobám,
- navrhuje rozsah a pořadí důležitosti obnovy majetku, u něhož se předpokládá vyžádání státní pomoci,
- navrhuje opatření, z nichž je třeba vycházet při obnově území,
- navrhuje rozdělení finanční (státní, nestátní a humanitární) a materiální pomoci při obnově území postiženého živelnou nebo jinou pohromou, přičemž rozdělení poskytnuté státní finanční pomoci musí být v souladu se zásadami pro poskytování státní pomoci (zákon č. 12/2002 Sb., o státní pomoci při obnově území postiženého živelní nebo jinou pohromou a o změně zákona č. 363/1999 Sb., o pojišťovnictví a o změně některých souvisejících zákonů),
- koordinuje činnost města při obnově území ve spolupráci s příslušnými odbory magistrátu města, orgány a organizacemi s místní působností.

<sup>3</sup> Skupiny uvedeny v části 9

## 9.

### Organizační struktura magistrátu města k řešení krizových situací.

#### 9.1. Řídící skupina:

- 01 řídicí skupina
- 02 kancelář řídicí skupiny

#### 9.2. Odborné pracovní skupiny :

- 03 vnitřní věci (sekretariát primátora, podatelna a archiv, evidence obyvatel, právní záležitosti)
- 04 hospodářská správa, školství, správa majetku města
- 05 finanční
- 06 územní plánování, stavební úřad a investice
- 07 ochrana životního prostředí
- 08 sociální věci
- 09 doprava a silniční hospodářství
- 10 kultura, památková péče a cestovní ruch
- 11 informatika
- 12 živnostenský úřad

[Struktura magistrátu města k řešení krizových situací je uvedena v příloze č.: 2](#)

#### 9.3. Činnosti řídicí skupiny

##### 01 *Řídící skupina*

- řídit a koordinovat činnost pracovních skupin magistrátu města a spolupracovat s krizovým štábem při řešení krizových situací,
- koordinovat zabezpečování podkladů pro přípravná opatření, činnosti k řešení krizových situací,
- koordinovat práci pracovních skupin při řešení záchranných a likvidačních prací,
- připravovat informace pro veřejnost v součinnosti s krizovým štábem,
- řídit přidělování dotací, státních příspěvků a humanitární pomoci,
- zabezpečovat provoz a činnost magistrátu města v době krizových situací.

##### 02 *Kancelář řídicí skupiny*

- provádět analýzu konkrétní vzniklé krizové situace a prognózu dalšího vývoje z hlediska své působnosti a spolupracovat při návrhu komplexu krizových a jiných opatření, podle krizového plánu města
- podílet se na přípravě informací pro veřejnost v součinnosti s KŠ, spolupracovat se všemi sdělovacími prostředky a médii, poskytovat informace od tiskového mluvčího krizového štábu města a zabezpečovat informování veřejnosti o činnosti magistrátu města,
- řídit a koordinovat přidělování dotací, státních příspěvků a humanitární pomoci a zabezpečit jejich realizaci podle působnosti jednotlivých odborů magistrátu města (zejména příspěvek na bydlení, demolice, výstavbu domků, dotace na buňky a podobně), řídit, koordinovat a realizovat ve spolupráci s pracovní skupinou územního plánování, stavebního úřadu a investic (06)
- řídit, koordinovat a realizovat v postižených oblastech ve spolupráci s pracovní skupinou územního plánování, stavebního úřadu a investic (06) výstavbu domků, bytů, zajištění nouzového ubytování a opravy poškozených budov,
- připravovat, organizovat a zajišťovat tiskové konference magistrátu města,
- zabezpečovat pravidelný monitoring zpravodajství, tisku pro potřeby magistrátu města a krizového štábu,
- předávat získané informace o krizové situaci ohrožující území města z okolních území řídicí skupině krizového štábu (prostřednictvím tajemníka KŠ),
- zajišťovat přijímání zahraničních návštěv a zabezpečení překladatelských a tlumočnických služeb,
- vést evidenci o aktivitách města při spolupráci s ostatními městy a se zahraničními partnery,
- vést přehled o nasazených a disponibilních lidských, technických a materiálních zdrojích za svoji oblast působnosti,

- řídit a koordinovat činnost obcí v rámci správního obvodu města,
- podílet se na posuzování, poskytování a vyžadování vnější exteriální pomoci v součinnosti s pracovní skupinou vnitřních věcí (03),
- zabezpečovat administrativně-personální podporu KŠ,
- vykonávat další činnosti podle vlastní působnosti a rozhodnutí řídicí skupiny magistrátu města a KŠ,

#### **Spolupracovat s odbornými pracovními skupinami :**

- vedení centrální evidence organizované nebo samovolně evakuovaných osob /§ 23, odst. 1 písm. b, zákona č. 240/2000 Sb., o krizovém řízení a o změně některých zákonů (krizový zákon), ve znění pozdějších předpisů/,
- shromažďování údajů o počtech osob, které v době krizového stavu přechodně změnilo pobyt (jsou mimo trvalé bydliště), pokud byl tento úkol vyhlášen v krizových opatřeních § 21, odst. 2 písm. d, zákona č. 240/2000 Sb., o krizovém řízení a o změně některých zákonů (krizový zákon), ve znění pozdějších předpisů/.

#### **9.4. Činnost odborných pracovních skupin magistrátu města**

##### **03 Vnitřní věci**

###### ***– sekretariát primátora***

- administrativní činnost primátora, náměstka, tajemníka, příprava podkladů pro jednání bezpečnostní rady města, krizového štábu města,
- centrální evidence smluv uzavřených jménem statutárního města pro plnění úkolů při řešení krizových situací
- evidence právních předpisů obce, vydaných při řešení krizových situací,
- centrální evidence stížností, podnětů občanů a petic vůči magistrátu města při

řešení krizových situací, včetně vedení přehledu o jejich vyřízení,

###### ***– právní záležitosti***

- provádět analýzu právních aspektů vzniklé krizové situace včetně prognózy dalšího možného vývoje a spolupracovat při vypracování návrhu komplexu krizových opatření podle krizového plánu města
- posuzovat právní aspekty možnosti exteriální pomoci pro řešení krizové situace a ve spolupráci s řídicí skupinou 02 ji vyžadovat,
- podílet se s ostatními odbornými pracovními skupinami na přípravě právních předpisů města a dalších předpisů, rozhodnutí a opatření města vydávaných v souladu s obecně závaznými právními předpisy v souvislosti s krizovou situací,
- spolupracovat s řídicí skupinou (02) při vyhlášení a evidenci právních předpisů města a dalších předpisů, rozhodnutí a opatření města vydávaných podle předchozího bodu,
- zajišťovat dozor nad dodržováním zákonnosti při vydávání právních předpisů města v souvislosti se vznikem a řešením krizové situace,
- podílet se s ostatními odbornými pracovními skupinami na aplikaci opatření ústředních správních úřadů, kraje, příp. vlády, přijatých pro řešení krizové situace postiženého území a jeho obyvatelstva,
- podílet se na přípravě a schvalování návrhů smluv uzavíraných mezi statutárním městem a jinými subjekty v souvislosti s řešením krizové situace,
- poskytovat právní servis krizovému štábu, příp. ostatním odborným pracovním skupinám magistrátu města,
- zastupovat město v řízení před soudem ve věcech v samostatné působnosti,
- koordinovat činnost obcí na úsecích funkční působnosti a poskytovat jim právní servis ve věcech souvisejících s řešením krizové situace,

**- podatelna, archiv**

- zabezpečení telefonního a poštovního styku krizového štábu a BR města s nadřízenými orgány, plní funkci podatelny krizového štábu,
- vést centrální evidenci odeslané a došlé pošty pro BR a KŠ města
- centrální evidence dokumentace BR a KŠ města – součinnostně s členem KŠ

**- evidence obyvatel**

- vést centrální evidenci organizovaně nebo samovolně evakuovaných osob /§ 23 odst. 1 písm. b) zákona č. 240/2000 Sb., o krizovém řízení a o změně některých zákonů (krizový zákon), ve znění pozdějších předpisů/ v součinnosti s OSV a tajemníkem KŠ,
- shromažďovat údaje o počtech osob, které v době krizového stavu přechodně změnilo pobyt (jsou mimo místo, kde jsou hlášeny k trvalému pobytu), pokud bude tento úkol vyhlášen v krizových opatřeních /§ 21 odst. 2 písm. d) zákona č. 240/2000Sb., o krizovém řízení a o změně některých zákonů (krizový zákon), ve znění pozdějších předpisů/, - koordinace se svým pracovníkem v KŠ
- zpracovávat seznamy obyvatel města pro potřeby řešení krizové situace
- vykonávat další činnosti podle funkční působnosti a rozhodnutí KŠ, řídicí skupiny (01) a kanceláře řídicí skupiny (02).

**04 Hospodářské správy, školství, správy****majetku města****- hospodářské správy**

- provádět analýzu konkrétní vzniklé krizové situace a prognózu dalšího vývoje z hlediska své působnosti a spolupracovat při návrhu komplexu krizových a jiných opatření, podle krizového plánu města

- zajišťovat čistotu, sjízdnost, schůdnost silničních komunikací, chodníků, kanalizace pro řešení krizových situací
- zabezpečovat údržbu, provoz, a vést přehled o využitelnosti vozového parku magistrátu města, organizovat doplňování PHM, výjezdy řídicí skupiny a zaměstnanců magistrátu města - členů KŠ, stálé pracovní skupiny KŠ,
- vykonávat další činnost dle vlastního působení a rozhodnutí řídicí skupiny.

**- školství**

- provádět analýzu konkrétní vzniklé krizové situace a prognózu dalšího vývoje z hlediska své působnosti a spolupracovat při návrhu komplexu krizových a jiných opatření, podle krizového plánu města
- vést přehled o nasazených a disponibilních lidských, technických a materiálních zdrojích za svoji oblast působnosti,
- spolupracovat při přípravě k poskytování a přijímání humanitární pomoci pro školská zařízení, při organizování centra humanitární pomoci s využitím spolupráce s nevládními organizacemi zabývajícími se humanitární pomocí v součinnosti s OSV,
- koordinovat přednostní zásobování dětských zařízení,
- zajistit dětem a žákům potřebnou zdravotní a psychologickou pomoc ve spolupráci s pracovní skupinou zdravotnictví (08),
- zajistit pomoc dětem a žákům při vyhledávání jejich zákonných zástupců,
- aktualizovat stav osob v jednotlivých školách a školských zařízeních a v případě nutnosti předkládat návrh řídicí skupině na jejich přemístění,
- zajišťovat činnosti podle vyhlášky MŠMT č. 281/2001 Sb., kterou se provádí § 9 odst. 3 písm. a) a § 14 odst. 6 písm. c) zákona č. 240/2000 Sb., o krizovém řízení a o změně některých zákonů (krizový zákon), ve znění pozdějších předpisů

- řídit a koordinovat činnost školských zařízení ve své působnosti, jejich hospodaření, v součinnosti se skupinou finanční připravovat podklady pro finanční pomoc, dary ve své oblasti
- vykonávat další činnosti podle vlastní působnosti a rozhodnutí řídicí skupiny magistrátu města a KŠ.
- Tyto úkoly plnit součinnostně s odbornými skupinami KŠ

#### **- správy majetku města**

- provádět analýzu konkrétní vzniklé krizové situace a prognózu dalšího vývoje z hlediska své působnosti a spolupracovat při návrhu komplexu krizových a jiných opatření, podle krizového plánu města
- vést přehled o nasazených a disponibilních lidských, technických a materiálních zdrojích za svoji oblast působnosti,
- spolu se skupinou územního plánování, stavebního úřadu a investic (06), spolupracovat s pojišťovacími společnostmi, včetně koordinace činností v otázkách finanční pomoci postiženým občanům,
- spolu se skupinou územního plánování, stavebního úřadu a investic (06), spolupracovat při zpracovávání přehledu o předběžných odhadech nákladů na obnovu majetku a vést evidenci škod vzniklých na území postižených živelnou pohromou nebo krizovou situací,
- spolu se skupinou územního plánování, stavebního úřadu a investic (06), spolupracovat při zpracovávání přehledu o předběžném odhadu nákladů na obnovu majetku sloužícího k zabezpečení základních funkcí v území postiženém živelnou nebo jinou pohromou podle zákona č 12/2002 Sb., o státní pomoci při obnově území postiženého živelní nebo jinou pohromou a o změně zákona č. 363/1999 Sb., o pojišťovnictví a o změně některých souvisejících zákonů (zákon o pojišťovnictví), ve znění pozdějších předpisů, (zákon o státní pomoci při obnově území) a vyhlášky Ministerstva financí ČR č. 186/2002 Sb.,
- spolupracovat se skupinou územního plánování, stavebního úřadu a investic (06) a s pracovní skupinou finanční (05) při zpracovávání programu obnovy – změna účelovosti použití finančních prostředků pro obnovu a spolupracovat při návrhu obnovy majetku sloužícího k zabezpečení základních funkcí v území postiženém živelnou pohromou, krizovou situací,
- podílet se na zpracovávání programu obnovy – změna účelovosti použití finančních prostředků pro obnovu a spolupracovat při návrhu obnovy majetku sloužícího k zabezpečení základních funkcí v území postiženém živelnou pohromou, krizovou situací s pracovní skupinou finanční (05),
- vykonávat další činnosti podle vlastní působnosti a rozhodnutí řídicí skupiny magistrátu města a KŠ,
- evidence nemovitého majetku a organizace jeho inventarizace, evidence změny vlastnictví tohoto majetku (směny, dary, likvidace, zapůjčení apod.) včetně smluv při řešení krizové situace,
- tyto úkoly plnit součinnostně s odbornými skupinami KŠ.

#### **05 Finanční**

- spolupracovat na provádění analýzy konkrétní vzniklé krizové situace a provádět prognózu dalšího vývoje z hlediska své působnosti a spolupracovat při návrhu komplexu krizových a jiných opatření podle krizového plánu,
- organizovat a zabezpečovat veškeré finanční toky,
- vést evidenci finančních výdajů a nákladů na opatření při krizové situaci,
- upřesňovat zdroje finančních prostředků s finančním odborem kraje, ministerstvem financí ČR a jejich využití v postižených oblastech, zabezpečovat financování a spolupracovat se skupinou správy majetku města (04) a územního plánování stavebního úřadu a investic (06), při

zpracovávání předběžných odhadů nákladů na obnovu majetku a vedení evidence škod, vzniklých na územích postižených živelnou pohromou, krizovou situací,

- spolupracovat s pracovní skupinou (02) při zpracování analýz a finančních operací s dotacemi, státními příspěvky a humanitární pomoci a zabezpečit jejich realizaci (zejména příspěvek na bydlení, demolice, výstavba domků, dotace na buňky apod.),
- provádět finanční a ostatní ekonomické činnosti, rozbory a analýzy, realizovat ekonomické operace spojené s přidělenými dotacemi, dary, humanitární pomoci pro řešení krizových situací,
- vést přehled (databázi) za svou oblast působnosti o ekonomických zdrojích, a nezbytných údajích za město, potřebných pro realizaci ekonomických operací s dotacemi, dary, humanitární pomoci (např. čísla účtů obcí, organizací, IČO, adresy apod.); tyto údaje poskytovat jednotlivým pracovním skupinám k zajištění plnění jejich úkolů,
- koordinovat řešení finanční výpomoci městu a přidruženým obcím a sumarizovat požadavky za město a magistrát města pro kraj, ústřední správní úřady, případně pro jednání Vlády ČR,
- založit a zveřejnit charitativní konto magistrátu města pro příjem finanční výpomoci při řešení krizových situací,
- vyžadovat (vymáhat) náhradu poskytnutých finančních prostředků magistrátem města,
- vykonávat další činnosti podle vlastní působnosti a rozhodnutí řídící skupiny magistrátu města a KŠ,
- zajišťovat vedení, spravování a přerozdělování povodňového (jiného humanitárního) konta.
- tyto úkoly plnit součinnostně s odbornými skupinami KŠ

#### **- kontrola**

- sledovat dodržování zákonů, vyhlášek, nařízení, rozhodnutí a příkazů primátora města,
- sledovat dodržování postupů při přidělování dotací, příspěvků a humanitární pomoci,
- na pokyn vedoucího kanceláře řídicí skupiny spolupracovat a podílet se na plnění dalších stanovených úkolů.

#### **06 Územní plánování, stavební úřad a investice**

- spolupracovat při analýze konkrétní vzniklé krizové situace, provádět prognózu dalšího vývoje z hlediska své působnosti a spolupracovat při návrhu komplexu krizových a jiných opatření podle krizového plánu města,
- upřesnit způsoby a systém zadávání jednotlivých zakázek formou uložení povinným osobám poskytnout osobní a věcnou výpomoc při odstraňování následků krizové situace,
- spolupracovat s pojišťovacími společnostmi včetně koordinace činností v otázkách finanční pomoci postiženým občanům spolu se skupinou správy majetku města (04),
- vyžadovat ve spolupráci s řídicí skupinou (02), státní pomoc na obnovu majetku sloužícího k zabezpečení základních funkcí území a zabezpečit zpracování stanoviska, zjistit, zmapovat vlastní možnosti (financování z vlastního rozpočtu města) pomoci dotčeným osobám a zpracovat informaci o opatřeních k obnově území (§4, zákona č.12/2002 Sb., o státní pomoci při obnově území postiženého živelní nebo jinou pohromou a o změně zákona č. 363/1999 Sb., o pojišťovnictví a o změně některých souvisejících zákonů (zákon o pojišťovnictví), ve znění pozdějších předpisů, (zákon o státní pomoci při obnově území),

- vést přehled o nasazených a disponibilních lidských, technických a materiálních zdrojích za svou oblast působnosti
- řídit a koordinovat činnost obcí ve své působnosti, pokud jsou postiženy krizovou situací,
- zajišťovat a koordinovat ve spolupráci s pracovní skupinou (02) odstraňování staveb a demolice,
- zajišťovat a koordinovat v postižených oblastech ve spolupráci s pracovní skupinou (02) výstavbu domků, bytů, zajištění nouzového ubytování a opravy poškozených budov,
- nařizovat bezodkladné provádění staveb, stavebních prací, terénních úprav nebo odstraňování staveb za účelem zmírnění nebo odvrácení ohrožení,
- zajišťovat kontakty na osoby oprávněné provádět posudky na statiku a dynamiku staveb, vést seznamy autorizovaných statiků,
- zpracovávat postupy pro vydání rozhodnutí o odstranění stavby (demoliční výměr) včetně vzoru žádosti,
- informovat občany, organizace, obce ve své působnosti apod. o postupu a úlevách při krizových situacích o podrobnější úpravě územního řízení a stavebním řádu,
- poskytnout obcím, občanům, institucím metodickou pomoc při vyžadování různých pomoci, v oblasti územního plánu a činnosti stavebního úřadu
- řídit a koordinovat přidělování dotací, státních příspěvků, humanitární pomoci a zabezpečit jejich realizaci (zejména obnova území a podobně),
- zpracovávat přehled o předběžných odhadech nákladů na obnovu majetku a vést evidenci škod vzniklých na území postižených živelnou pohromou, krizovou situací
  - osoba pověřená krajským úřadem a vybavená [plnou mocí](#)<sup>4</sup> zjišťuje údaje nutné pro zpracování přehledu o předběžném odhadu nákladů na obnovu majetku sloužícího k zabezpečení základních funkcí v území postiženém živelnou nebo jinou pohromou podle zákona č. 12/2002 Sb., o státní pomoci při obnově území postiženého živelní nebo jinou pohromou a o změně zákona č. 363/1999 Sb., o pojišťovnictví a o změně některých souvisejících zákonů (zákon o pojišťovnictví), ve znění pozdějších předpisů, (zákon o státní pomoci při obnově území) a vyhlášky MF ČR č. 186/2002 Sb.,
- vyžadovat ve spolupráci s pracovní skupinou (02) státní pomoc na obnovu majetku sloužícího k zabezpečení základních funkcí v území a zabezpečit zpracování stanoviska o vlastní možnosti (financování z vlastního rozpočtu města) pomoci dotčeným osobám a informaci o opatřeních k obnově území, /§ 4, zákona č. 12/2002 Sb., o státní pomoci při obnově území postiženého živelní nebo jinou pohromou a o změně zákona č. 363/1999 Sb., o pojišťovnictví a o změně některých souvisejících zákonů (zákon o pojišťovnictví), ve znění pozdějších předpisů, (zákon o státní pomoci při obnově území/,
- zpracovat program obnovy – změna účelovosti použití finančních prostředků pro obnovu a spolupracovat při návrhu obnovy majetku sloužícího k zabezpečení základních funkcí v území postiženém živelnou pohromou, či krizovou situací s pracovními skupinami: finanční (05) a správy majetku města (04),
- vést přehled o dodávkách elektrické energie a plynu na území města a vyhodnocovat stav inženýrských sítí na základě vývoje krizové situace, při poškození sítí (nebo předpokladu že k nim následně dojde), provádět opatření k zastavení dodávek do postižených oblastí, provádět řešení vzniklé situace, předkládat návrhy na náhradní způsob dodávek energií do postižených území a jejich realizaci, předkládat návrhy na obnovu sítí k zabezpečení dodávek energií,

<sup>4</sup> Příloha č. 8 této směrnice

- vést seznam poškozených, zničených kulturních památek, výše a poskytovatele finančních příspěvků na jejich obnovu ,
- vedení správného řízení proti FO a PO v případě porušení zákonů ve své oblasti
- vykonávat další činnosti podle vlastní působnosti a rozhodnutí řídicí skupiny magistrátu města a KŠ.

#### 07 Životního prostředí

- provádět analýzu konkrétní vzniklé krizové situace a prognózu dalšího vývoje z hlediska své působnosti a spolupracovat při návrhu komplexu krizových a jiných opatření podle krizového plánu
- zpracovat prvotní odborné podklady pro řešení jednotlivých situací v průběhu ekologické havárie,
- navrhnout způsoby řešení a likvidace havárie z hlediska vlivu na životní prostředí,
- spolupráce s odbornými firmami při zajišťování a provádění opatření k zabezpečení škodlivin a nebezpečných látek v ohrožených oblastech, případně jejich odvoz, spolupracovat v zabezpečení odborné pomoci při radiačním, chemickém nebo biologickém nebezpečí, na základě fyzických kontrol,
- vést přehled o nasazených a disponibilních lidských, technických a materiálních zdrojích za svou oblast působnosti,
- stanovit úkoly a povinnosti záchranným složkám, vyplývající ze zachování životního prostředí při provádění likvidačních prací,
- ve spolupráci s finanční pracovní skupinou (05) a odborem SVS, zabezpečit finanční prostředky k odstranění, odvozu a likvidaci odpadů, kontaminovaných látek,
- řídit a koordinovat přidělování dotací, státních příspěvků, zabezpečit jejich realizaci (zejména odstranění, odvoz a likvidace odpadů kontaminovaných látek a podob

- zpracovat návrhy na opatření ke zmírnění následků ekologické havárie,
- vést evidenci udělených a odňatých autorizací k nakládání s chemickými látkami a přípravky,
- provádět dozor na úseku ochrany ovzduší, vod, myslivosti, lesů, rybářství a po dohodě s dotčenými orgány obcí navrhopvat ve spolupráci s Inspekcí životního prostředí MŽP rozsah území v oblastech mimořádně zatížených znečišťováním ovzduší, na kterém bude provozován varovný a regulační smogový systém,
- koordinovat činnost obcí ve své působnosti v oblasti životního prostředí
- vykonávat další činnosti podle vlastní působnosti a rozhodnutí řídicí skupiny magistrátu města a KŠ, dle konkrétní vzniklé situace,

#### **Spolupracovat s Povodím Vltavy s.p., VAK Jižní Čechy, a.s., I.JVS a.s., Zemědělskou vodohospodářskou správou, povodňovými komisemi obcí ve správním obvodu ORP České Budějovice a Českým hydrometeorologickým ústavem :**

- při zajištění ochrany povodí při vzniku ekologické havárie podle krizového plánu města,
- při využívání sil a prostředků příslušných organizací,
- při vedení přehledů o stavu na vodních tocích ( případně hladiny podzemních vod)
- při vedení přehledu o množství zadržované vody v nádržích, o způsobech a možnostech odpouštění,
- při shromažďování a evidenci údajů o vodovodech a kanalizacích včetně využitelných vodních zdrojů,
- při předpovědi vývoje další situace,
- při organizování zabezpečovacích prací na tocích,
- při organizování nouzového zásobování vodou (dle plánů nouzového zásobování),
- při navrhování využití zdrojů podzemní vody (studní, vrtů apod.)

zajišťovat odběry a vyhodnocení vzorků vody z těchto zdrojů,

- při organizování zajišťování odtoku rozlitých vod zprůtočňováním koryt vodních toků,
- při navrhování a zabezpečování nezbytných opatření k nápravě škod na vodních tocích,

## 08 Sociální věci

- provádět analýzu konkrétní vzniklé krizové situace a prognózu dalšího vývoje z hlediska své působnosti a spolupracovat při návrhu komplexu krizových a jiných opatření, podle krizového plánu města
- vést přehled o nasazených a disponibilních lidských, technických a materiálních zdrojích za svoji oblast působnosti,
- řídit a kontrolovat výkon státní správy v oblasti sociální péče a sociálně právní ochrany dětí,
- zabezpečovat poskytnutí mimořádné peněžité výpomoci občanům, kteří se ocitli v tíživé sociální situaci,
- zajistit styk s charitativními organizacemi a Úřadem práce České Budějovice,
- spolupracovat s pracovní skupinou (02) při zajišťování a realizaci humanitárních činností a pomoci,
- spolupracovat s pracovní skupinou vnitřních věcí (03) v zajišťování vedení centrální evidence organizovaně nebo samovolně evakuovaných osob ( § 23, odst. 1 písm. b, zákona č. 240/2000 Sb.) a ve shromažďování údajů o počtech osob, které v době krizového stavu přechodně změnilo pobyt ( jsou mimo trvalé bydliště), pokud byl tento úkol vyhlášen v krizových opatřeních ( § 21, odst. 2 písm. d, zákona č. 240/2000 Sb.) – **zaměřit se na sociálně slabé, osamocené, rodiny s dětmi, ústavy sociální péče, domy s pečovatelskou službou na území města.**
- shromažďovat a evidovat údaje o kapacitách zdravotnických zařízení, zdravotnického zabezpečení,

- projednávat s řediteli zdravotnických zařízení možnosti zvládnutí krizové situace,
- vykonávat další činnosti podle vlastní působnosti a rozhodnutí řídicí skupiny magistrátu města a KŠ.

## 09 Dopravy a silničního hospodářství

- provádět analýzu konkrétní vzniklé krizové situace a prognózu dalšího vývoje z hlediska své působnosti a spolupracovat při návrhu komplexu krizových a jiných opatření podle krizového plánu města,
- shromažďovat a evidovat údaje o počtech a typech dopravních, mechanizačních prostředcích v organizacích zřizovaných městem,
- shromažďovat údaje a mít přehled o dopravní situaci ve městě a správním obvodu města,
- vést přehled o nasazených a disponibilních lidských, technických a materiálních zdrojích za svoji oblast působnosti,
- zabezpečit předání informace o dopravní situaci ve městě sousedním městům,
- řídit a koordinovat činnost obcí ve své působnosti.

### **Ve spolupráci s odborem správy veřejných statků magistrátu města, zajišťovat následující činnosti:**

- v součinnosti s Armádou České Republiky (AČR) vést přehled o stálých zařízeních k ničení,
- spolupracovat při zajišťování dopravních služeb pro integrovaný záchranný systém (IZS),
- podílet se v oblasti své působnosti na sjednocování požadavků na zásobování a zabezpečení potřebami materiálně-technického zabezpečení, dopravního značení, zabezpečení energií a pohonných hmot apod.,
- využívat nabídek fyzických a právnických osob, společností a podniků na pomoc k obnově,

- vykonávat další činnosti podle vlastní působnosti a rozhodnutí řídicí skupiny magistrátu města a KŠ.

### **10 Kultura, památkové péče a cestovního**

#### **ruchu**

- provádět analýzu konkrétní vzniklé krizové situace a prognózu dalšího vývoje z hlediska své působnosti a spolupracovat při návrhu komplexu krizových a jiných opatření podle krizového plánu města,
- vést přehled o nasazených a disponibilních lidských, technických a materiálních zdrojích za svou oblast působnosti,
- dohlížet na dodržování zásad ochrany kulturních památek,
- řídit a koordinovat činnost obcí ve své působnosti,
- vykonávat další činnosti podle vlastní působnosti a rozhodnutí řídicí skupiny magistrátu města a KŠ.

### **11 Informatiky**

- provádět analýzu konkrétní vzniklé mimořádné události nebo krizové situace a prognózu dalšího vývoje v oblasti informačního systému a datové sítě magistrátu města,
- vést přehled o nasazených a disponibilních technických a materiálních zdrojích v oblasti informačního systému a datové sítě magistrátu města,
- zabezpečovat provoz a údržbu informačního systému a datové sítě magistrátu města, pokud je to technicky možné,
- spolupracovat při vytváření, vedení a využívání mapových a grafických znázornění krizové situace,
- vykonávat další činnosti podle vlastní působnosti a rozhodnutí řídicí skupiny magistrátu města a KŠ.

### **12 Živnostenský úřad**

- provádět analýzu konkrétní vzniklé krizové situace a prognózu dalšího vývoje z hlediska své působnosti a spolupracovat při návrhu komplexu krizových a jiných opatření podle krizového plánu města,
- zpracovat podle požadavků řídicí skupiny magistrátu města a KŠ přehled fyzických a právnických osob, které podnikají v oblasti obchodu (maloobchod; velkoobchod) a v oblasti poskytování služeb (hostinská činnost; ubytování; opravy silničních vozidel; montáž a opravy vyhrazených technických zařízení; provádění staveb; silniční motorová doprava; pohřební služba apod.),
- trvale aktualizovat živnostenský rejstřík pro potřeby BR a KŠ města
- řídit a koordinovat činnost ve své působnosti,
- vykonávat další činnosti podle vlastní působnosti a rozhodnutí řídicí skupiny magistrátu města a KŠ.

## **III.**

### **Ochrana zaměstnanců magistrátu města**

#### **1. Zabezpečení ochrany zaměstnanců magistrátu města**

Zabezpečení ochrany zaměstnanců magistrátu města při krizových situacích na území města České Budějovice:

- a) Zabezpečení ochrany zaměstnanců a jejich ukrytí před možným ohrožením při krizových situacích je zahrnuto v plánech krizového řízení města České Budějovice.

***Ochrana a ukrytí zaměstnanců magistrátu města je plánována v budovách magistrátu improvizovaným způsobem.***

- b) Varování obyvatelstva je na území města České Budějovice zabezpečováno pomocí Jednotného systému vyrozumění a varování (JSVV) cestou HZS a informačním systémem VISO 2002

prostřednictvím operačního střediska městské policie.

## 2. Evakuace osob z budov magistrátu města

Je prováděna v souladu s „Požárním evakuačním plánem magistrátu města“. V budově magistrátu města je při požáru, úniku plynu, teroristickém útoku nebo jiné mimořádné situaci vyhlášen **poplach**.

### 2.1. Vyhlášení poplachu

Poplach bude vyhlášen hlasem, digitálním telefonem na VO, rozhlasem, automatickými a tlačítkovými hlásiči elektrické požární signalizace (EPS), rozhlasem, nebo sirénou<sup>5</sup>.

### 2.2. Evakuace

- evakuace se týká všech osob, které se nacházejí v budově,
- zaměstnanci magistrátu musí být prokazatelně seznámeni s evakuačním plánem budovy a pokyny při vyhlášení poplachu,
- každý musí znát svou nejkratší únikovou cestu a únikový východ z budovy, jímž budovu opustí na určené shromaždiště,
- evakuace bude probíhat po vyznačených únikových cestách z jednotlivých prostor objektu a dále po únikových schodištích,
- při vyhlášení poplachu si každý vezme své osobní věci a nechá opuštěné prostory otevřené,
- uzamčené se ponechají pouze schránky, pokladny a trezory běžně zabezpečené, dále kontejnery psacích stolů,
- při opuštění prostoru každý vypne všechny elektrické spotřebiče, případně odpojí spotřebiče od elektrického přívodu proudu,
- při evakuaci je zakázáno používat výtah.

<sup>5</sup> Blíže popsáno v Požárně poplachových směrnících, Požárním evakuačním plánu a v Pokynu 6/2006 tajemníka Magistrátu města České Budějovice k opatřením Magistrátu města České Budějovice k činnostem bezpečnostního ředitele magistrátu v oblasti ochrany utajovaných informací, administrativní bezpečnosti, pro zajištění fyzické bezpečnosti, k ochraně osob.

## 2.3. Shromaždiště evakuovaných osob a materiálu

### 2.3.1. shromaždiště – osob

- je stanoveno v Požárních evakuačních plánech, zaměstnanci a osoby nacházející se v objektech magistrátu města, opouští ohrožené prostory hlavním vchodem, popřípadě ostatními vchody dle upřesnění vedoucích odborů
- zaměstnanci a osoby z náměstí Přemysla Otakara II. 1, 2 se shromáždí v prostoru náměstí před hotelem Zvon
- zaměstnanci a osoby z ul. Kněžská 19 se shromáždí v prostoru náměstí před hotelem Zvon,
- zaměstnanci a osoby z ul. Jeronýmova 1 se shromáždí v Žižkově ulici před sochou Jana Žižky.

### 2.3.2. shromaždiště – materiálu

- materiál je vynášen na základě rozhodnutí velitele zásahu, nebo rozhodnutí tajemníka magistrátu města po domluvě s velitelem zásahu.
- místo pro uložení materiálu je stanoveno v Požárních poplachových směrnících, zaměstnanci vynášejí materiál v uvedeném pořadí na určená místa. Ke sřežení materiálu vedoucí odborů určí pracovníka svého odboru.

### 2.3.3. Bezpečnostní opatření:

- z důvodu bezpečnosti evakuovaných osob bude omezen provoz v okolí budovy ,
- do evakuovaných míst lze vstoupit pouze z důvodu záchrany lidských životů nebo za doprovodu osoby určené velitelem zásahu,
- za evakuaci osob zodpovídá příslušný vedoucí odboru a vedoucí organizace, tak jak je stanoveno v Požárních evakuačních plánech
- každý vedoucí odboru po evakuaci podá informaci o počtu osob svého odboru tajemníkovi magistrátu města (jeho zástupci),
- tajemník magistrátu města (jeho zástupce), informuje velitele zásahu o

průběhu evakuace (počtu evakuovaných osob, možném nebezpečí),

- návrat pracovníků zpět na pracoviště je možný teprve po skončení poplachu či prohlídky objektu po rozhodnutí velitele zásahu přímo, nebo cestou tajemníka magistrátu města (jeho zástupce).

#### **2.3.4. Organizace evakuace**

- evakuace všech zaměstnanců magistrátu města se řídí Požárními poplachovými plány, které jsou vyvěšeny na chodbách spolu se schématem únikových tras z jednotlivých míst magistrátu města,
- Požární poplachové plány<sup>6</sup> a Požárně poplachové směrnice<sup>6</sup>, jsou k dispozici ve veřejných složkách magistrátu města.

### **IV.**

#### **Závěrečné ustanovení**

1. Vedoucí odborů jsou povinni:

- 1.1. projednat úkoly odboru vyplývající z této směrnice s tajemníkem krizového štábu (oddělením krizového řízení magistrátu města).

Termín : do 30. 5. 2008

- 1.2. prokazatelně seznámit své podřízené zaměstnance s touto směrnicí, včetně příloh

Termín : do 30. 5. 2008

- 1.3. zabezpečit v jejich působnosti vyčlenění a poučení zaměstnanců, zařazených do pracovní skupiny pro řešení jakékoliv vzniklé krizové situace; tyto zaměstnance dále pravidelně poučovat o případných změnách.

Termín : průběžně

2. Tato směrnice ruší Směrnici Rady města České Budějovice č. 1/2005 pro řešení krizových situací ze dne 27.1.2005

3. Tuto směrnici vydala Rada města České Budějovice svým usnesením č. 474 /2008 ze dne 23. 4. 2008.
4. Tato směrnice nabývá účinnosti dnem 24. 4. 2008.
5. V Českých Budějovicích dne 24. 4. 2008.

Mgr. Juraj Thoma v. r.  
primátor statutárního města  
České Budějovice

Ing. Zdeněk Řeřábek v. r.  
tajemník Magistrátu města  
České Budějovice

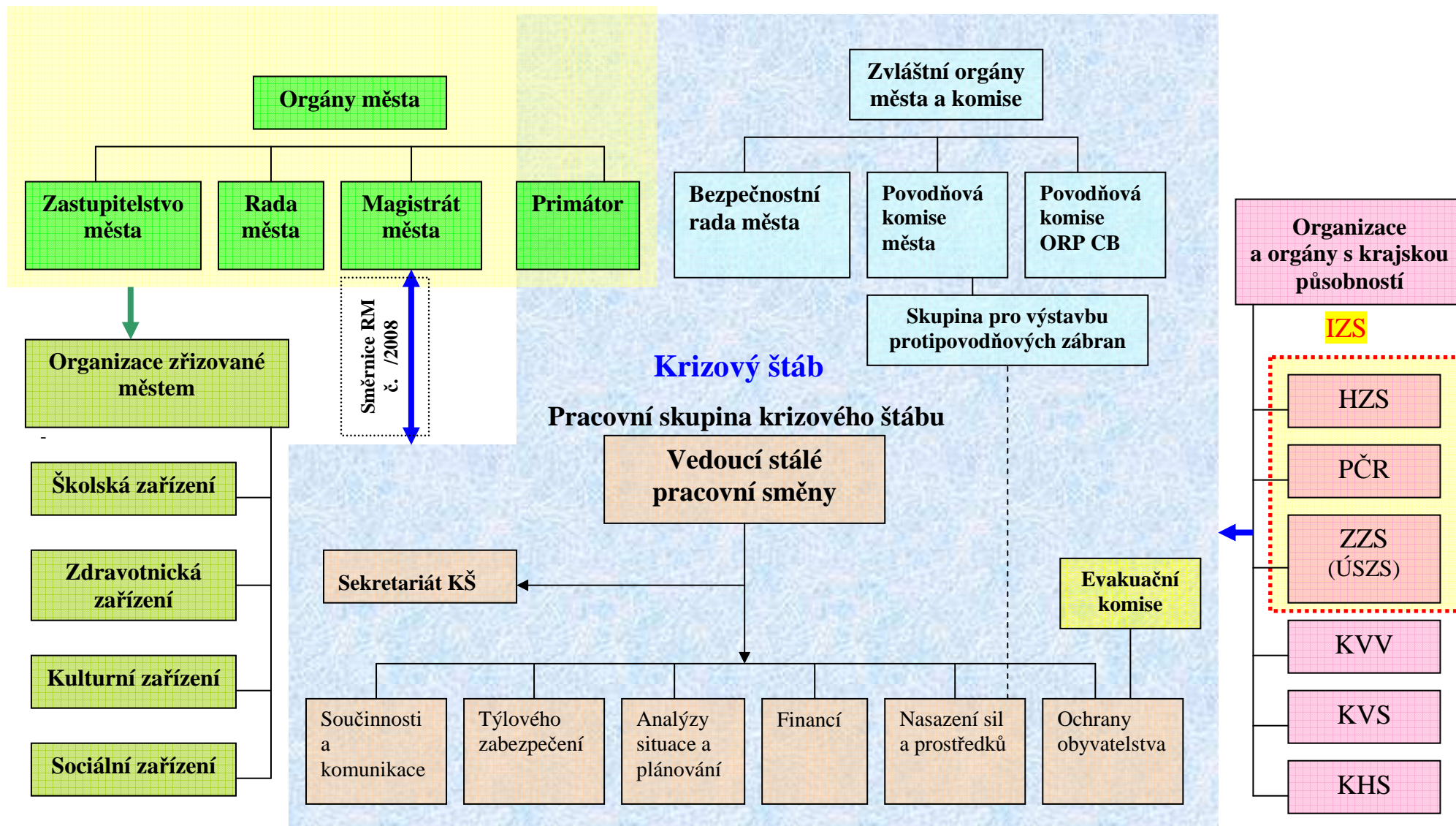
---

<sup>6</sup> Odbor VV zabezpečí uložení požadovaných materiálů na veřejné složky.

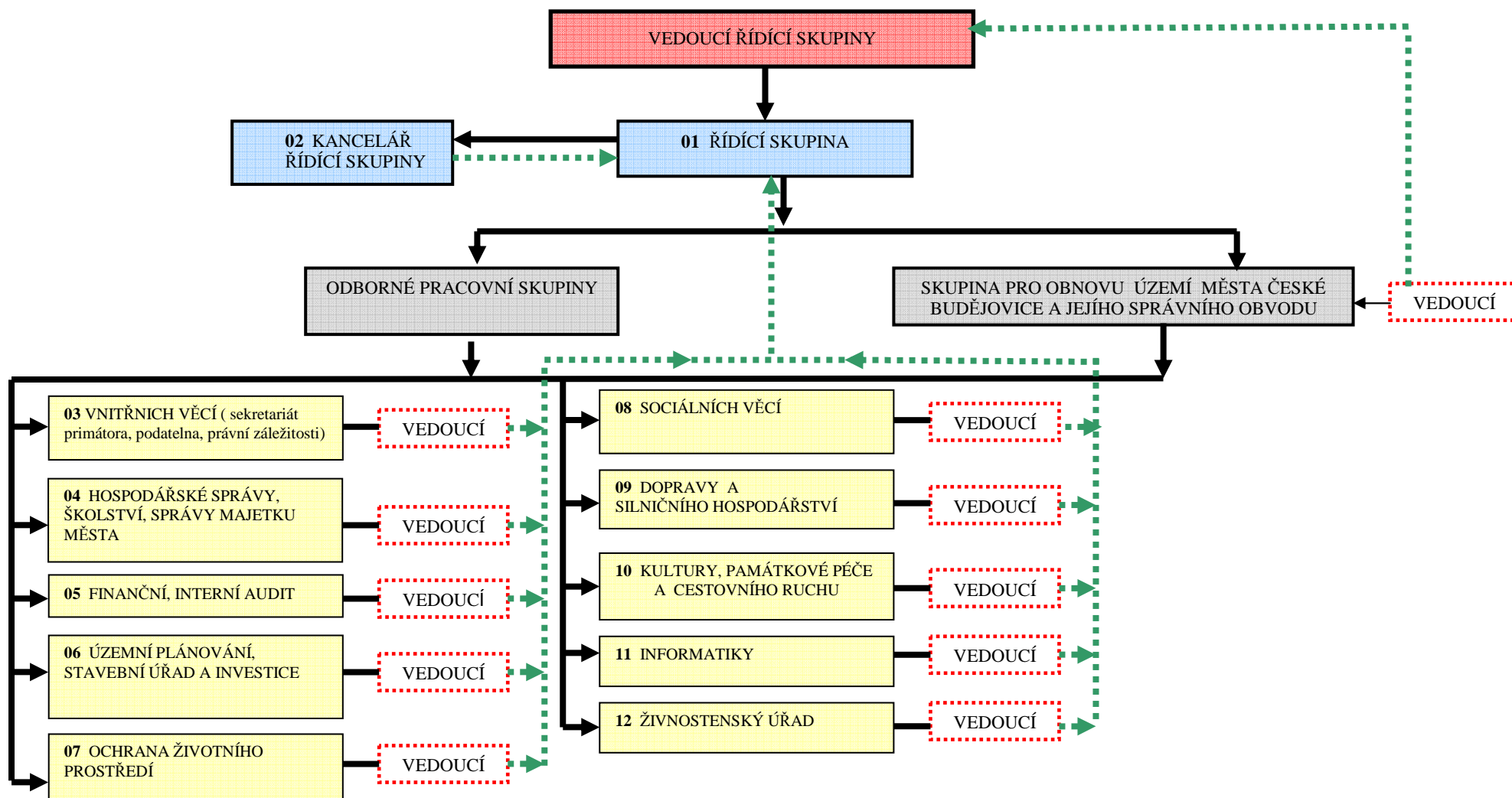
**Přehled příloh**

Příloha číslo	Název přílohy	Počet listů
1.	Organizační struktura krizového řízení v podmínkách magistrátu města	1
2.	Organizační struktura magistrátu města k řešení krizových situací.	2
3.	Organizační struktura Krizového štábu statutárního města České Budějovice	1
4.	Organizační struktura Bezpečnostní rady statutárního města České Budějovice	1
5.	Organizační struktura Povodňové komise statutárního města České Budějovice	1
6.	Organizační struktura Povodňové komise ORP České Budějovice.	1
7.	Skupina pro obnovu území města České Budějovice a správního obvodu města České Budějovice	1
8.	„VZOR“ pověření pracovníka magistrátu města	1
9.	Seznam zkratk	1

**Organizační strukturu krizového řízení v podmínkách magistrátu města.**



## Organizační struktura Magistrátu města České Budějovice k řešení krizových situací.



Příloha č. : 2

List č.: 2

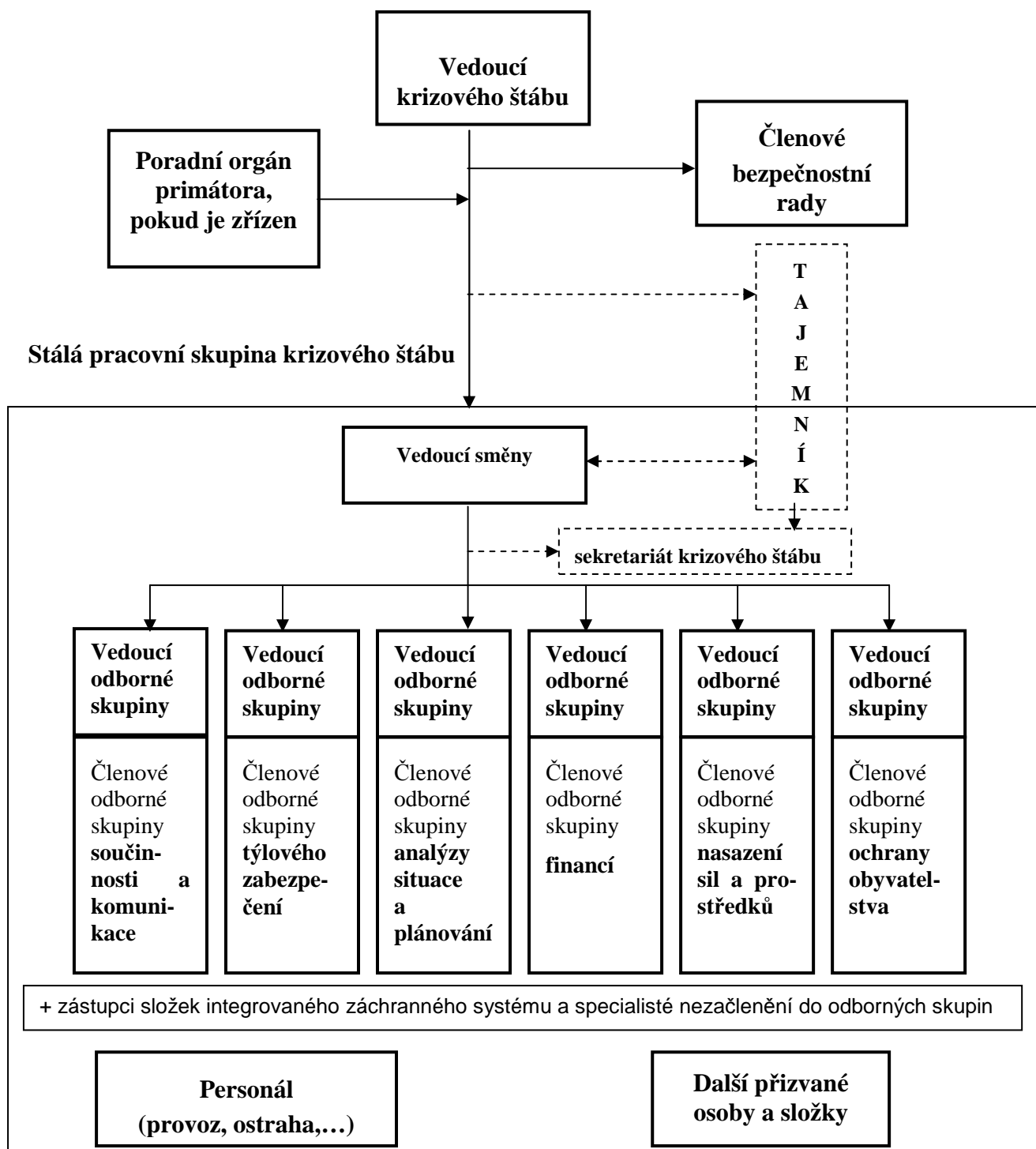
**Personální obsazení skupin Magistrátu města České Budějovice k řešení krizových situací.**

<i>Skupina</i>		<i>Vedoucí</i>	<i>Pracovníci odborů MM</i>
<b><u>Řídící skupina</u></b>			
01	řídící skupina	primátor náměstci primátora tajemník MM	
02	kancelář řídící skupiny	VO KP	sekretariát tajemníka sekretariát primátora OKP
<b><u>Odborné pracovní skupiny :</u></b>			
03	vnitřní věci (sekretariát primátora, podatelna a archiv, evidence obyvatel, právní záležitosti)	VO VV	OKP, MAÚ Infocentrum MM podatelna
04	hospodářské správy, školství, správy majetku města	V MO	OSVS, OVV, OŠT, MO
05	finanční	V FO	FO, OKO
06	územní plánování, stavební úřad a investice	V SÚ	SÚ, IO, OÚPA
07	ochrana životního prostředí	VO OŽP	OOŽP
08	sociálních věcí	VO SV	OSV
09	dopravy a silničního hospodářství	VO DSH	ODSH, OSVS
10	kultury a cestovního ruchu	VO PP	OPP, OKU, ORCR
11	informatiky	VO ICT	OICT
12	živnostenský úřad	V OBŽÚ	OBŽÚ

**Poznámka:**

- do každé skupiny jsou začleňováni zaměstnanci magistrátu města dle požadavků vedoucích jednotlivých skupin na základě potřeby k řešení konkrétních krizových situací a povinností z nich vyplývajících,
- v případě potřeby jsou vedoucí pracovních skupin kontaktováni členy krizového štábu k řešení vzniklé situace.

## Organizační struktura Krizového štábu statutárního města České Budějovice.



Členové jednotlivých „Odborných skupin“ jsou členy krizového štábu, ostatní zaměstnanci magistrátu města jsou určeni k plnění úkolů při řešení krizových situací dle potřeby a odbornosti, zejména do Stálé pracovní skupiny krizového štábu.

Jednotliví zaměstnanci magistrátu města z jednotlivých odborů se podílejí na zpracovávání podkladů podle svého zařazení pro všechny odborné skupiny - na základě vydání úkolu nadřazeným, dle zpracované „Směrnice pro činnost magistrátu města při řešení krizových situací“

**Příloha č.: 4**  
**Počet listů:1**

### **Organizační struktura Bezpečnostní rady statutárního města České Budějovice**

Předseda:	primátor města
Členové :	1. náměstek primátora
	tajemník magistrátu města
	vrchní strážník Městské policie České Budějovice
	zástupce Hasičského záchranného sboru Jihočeského kraje
	zástupce Okresního ředitelství Policie ČR České Budějovice
	zástupce Územního střediska zdravotnické záchranné služby České Budějovice
tajemník	pracovník oddělení krizového řízení

**Příloha č.: 5**  
**Počet listů:1**

### **Povodňová komise statutárního města České Budějovice**

Je zřízena v souladu se zákonem 254/2001 Sb. „Vodní zákon“ ve znění pozdějších předpisů a zákonem č. 240/2000 Sb. § 39 odst. 2, o krizovém řízení a o změně některých zákonů (krizový zákon) a v případě vyhlášení stavu nebezpečí nebo nouzového stavu, se stává součástí Krizového štábu města České Budějovice

Předseda komise	Primátor města
Tajemník komise	Pracovník oddělení krizového řízení
Členové komise	Vedoucí odboru vnitřních věcí magistrátu města
	Pracovník odboru dopravy a silničního hospodářství magistrátu města
	Pracovník investičního odboru magistrátu města
	Pracovník odboru ochrany životního prostředí magistrátu města
	Zástupce Lesy a rybníky města s.r.o.,
	Zástupce Obvodního oddělení Policie ČR České Budějovice
	Zástupce Hasičského záchranného sboru Jihočeského kraje
	Zástupce Povodí Vltavy s.p., České Budějovice
	Zástupce 1.JVS a.s., České Budějovice
	Zástupce Zemědělské vodohospodářské správy České Budějovice
Vrchní strážník Městské policie České Budějovice	

**Příloha č.: 6****Počet listů: 1**

## **Povodňová komise Obce s rozšířenou působností České Budějovice**

Je zřízena v souladu se zákonem 254/2001 Sb. „Vodní zákon“ ve znění pozdějších předpisů a zákonem č. 240/2000 Sb. § 39 odst. 2, o krizovém řízení a o změně některých zákonů (krizový zákon) a v případě vyhlášení stavu nebezpečí nebo nouzového stavu, se stává součástí Krizového štábu města České Budějovice

Předseda komise	Primátor města
1.místopředseda komise	1. náměstek primátora
2.místopředseda komise	Zástupce Hasičského záchranného sboru Jihočeského kraje
3.místopředseda komise	Vedoucí odboru ochrany životního prostředí magistrátu města
Tajemník komise	Pracovník odboru ochrany životního prostředí magistrátu města
Členové komise	Vedoucí odboru dopravy a silničního hospodářství magistrátu města
	Pracovník odboru informačních a komunikačních technologií magistrátu města
	Pracovník odboru ochrany životního prostředí magistrátu města
	Zástupce Okresního ředitelství Policie ČR České Budějovice
	Zástupce Rybníkářství Hluboká a.s.,
	Zástupce Povodí Vltavy s.p., České Budějovice
	Zástupce Zemědělské vodohospodářské správy České Budějovice

Příloha č.: 7

Počet listů: 1

**Organizační struktura skupiny pro obnovu území města České Budějovice a správního obvodu města České Budějovice, její činnost za krizové situace a po ní.****Řídící skupina:**

- **Primátor města**
- **1. Náměstek primátora města**

**PRACOVNÍ SKUPINA**

Vedoucí skupiny	Tajemník magistrátu města
Členové skupiny	VO – finančního odboru
	VO – rozvoje a cestovního ruchu
	VO – investičního odboru
	VO – stavebního úřadu
	VO – územního plánování a architektury
	VO – majetkového odboru
	VO – dopravy a silničního hospodářství
	VO – sociálních věcí
	VO – ochrany životního prostředí
	VO – kultury
	VO – památkové péče
	VO – správy veřejných statků
	Právník OKP
	Referent oddělení krizového řízení

Příloha č.: 8

Počet listů: 1

## Vzor – vydává kraj<sup>7</sup>

pověření pracovníka (magistrátu města – jinou osobu)

ke zjišťování údajů nutných pro zpracování přehledu o předběžném odhadu nákladů na obnovu majetku sloužícího k zabezpečení základních funkcí v území postiženém živelnou nebo jinou pohromou.

### Pověření

Krajský úřad – Jihočeský kraj pověřuje pana/í ..... č.OP .....  
*jméno příjmení*

zjišťovat v období od ..... do ..... údaje nutné pro zpracování přehledu o předběžném odhadu nákladů na obnovu majetku sloužícího k zabezpečení základních funkcí na území .....<sup>8</sup> postiženém živelnou nebo jinou pohromou podle zákona č. 12/2002 Sb., o státní pomoci při obnově území postiženého živelnou nebo jinou pohromou a o změně zákona č. 363/1999 Sb., o pojišťovnictví a o změně některých souvisejících zákonů (zákon o pojišťovnictví), ve znění pozdějších předpisů, (zákon o státní pomoci při obnově území).

Při zjišťování je oprávněn/a:

1. po předložení tohoto písemného pověření a občanského průkazu vstupovat na pozemky a do objektů na území postiženém živelnou nebo jinou pohromou, které jsou ve vlastnictví právnických a fyzických osob (§ 3 odst. 3 zákona č. 12/2002 Sb.);
2. není-li vstup na pozemky nebo do objektů umožněn nebo možný z důvodu obrany státu, ochrany utajovaných skutečností nebo ohrožení života nebo zdraví osob, požadovat potřebné údaje od vlastníků takových pozemků a objektů a tito vlastníci jsou povinni mu/jí požadované údaje poskytnout (§ 3 odst. 4 zákona č. 12/2002 Sb.).

Datum : \_\_\_\_\_

-----  
otisk razítka  
podpis odpovědného zástupce  
a označení jeho funkce

<sup>7</sup> ZÁKON 12/2002 Sb., § 3 Podklady pro rozhodnutí o poskytnutí státní pomoci

(3) Kraj zjišťuje údaje nutné pro zpracování přehledu prostřednictvím fyzických osob, kterým vystaví písemné pověření (dále jen "pověřené osoby").

(10) Pověřený obecní úřad v přenesené působnosti poskytne kraji na jeho žádost součinnost při zjišťování údajů potřebných k přípravě podkladů pro rozhodnutí o poskytnutí státní pomoci při obnově území postiženého pohromou a při odborné přípravě na toto zjišťování. Odborná příprava zahrnuje především způsob vyčíslení a registrace nákladů na obnovu majetku sloužícího k zabezpečení základních funkcí v území.

<sup>8</sup> Vymezené území konkrétní obce nebo obcí, v nichž má pověřená osoba činnost vykonávat

**Příloha č.: 9**  
**Počet listů : 1**

## **SEZNAM ZKRATEK :**

BR	bezpečnostní rada
FO	fyzická osoba
HZS	hasičský záchranný sbor
IZS	integrováný záchranný systém
KHygS	krajská hygienická stanice
KP	kancelář primátora
KŠ	krizový štáb
KVetS	krajská veterinární správa
KVV	krajské vojenské velitelství
MAÚ	matriční úřad
MF	ministerstvo financí
MM, MMČB	Magistrát města České Budějovice
OBŽÚ	obecní živnostenský úřad
ODSH	odbor dopravy a silničního hospodářství
OICT	odbor informačních a komunikačních technologií
OKO	odbor kontroly
OOŽP	odbor ochrany životního prostředí
OPP	odbor památkové péče
OŠT	odbor školství a tělovýchovy
OVV	odbor vnitřních věcí
PČR	Policie České republiky
PK	povodňová komise
PO	právnícká osoba
RM	rada města
SVS	správa veřejných statků
USZS	územní středisko záchranné služby
V FO	vedoucí finančního odboru
V MO	vedoucí majetkového odboru
V SÚ	vedoucí stavebního úřadu
VH OOŽP	oddělení vodního hospodářství odboru ochrany životního prostředí
VO	vedoucí odboru
ZM	zastupitelstvo města
ORP	obec s rozšířenou působností – dle zákona č.: 314/2002 Sb., o stanovení obcí s pověřeným obecním úřadem a stanovení obcí s rozšířenou působností