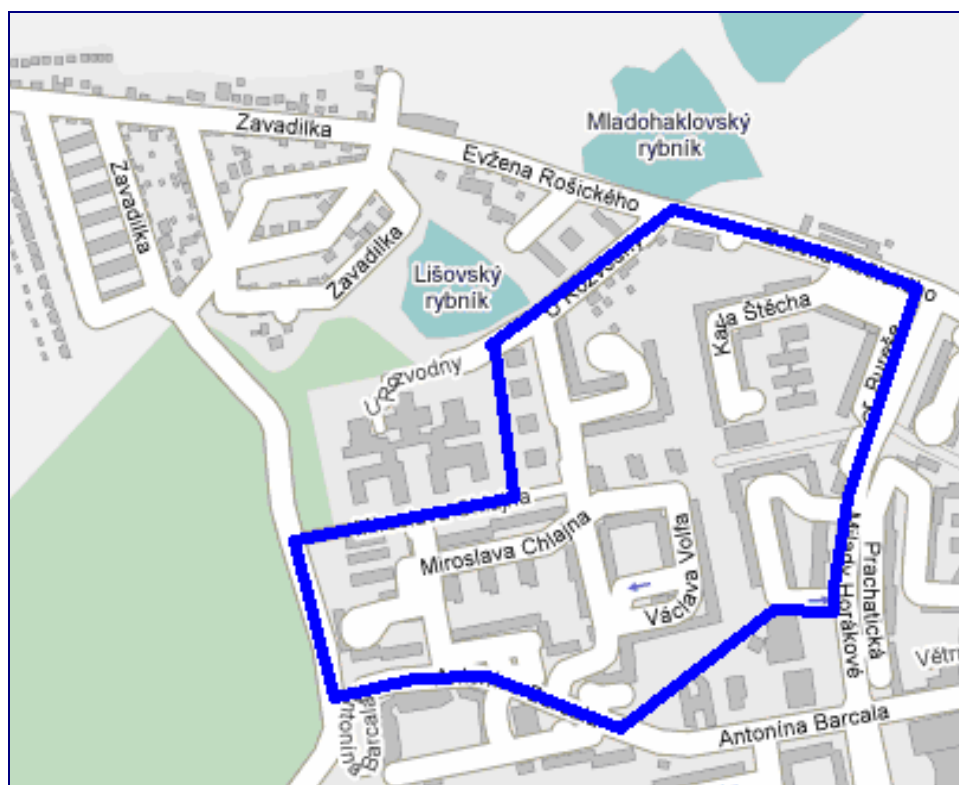




INTEGROVANÝ PLÁN ROZVOJE MĚSTA ČESKÉ BUDĚJOVICE

SÍDLIŠTĚ MÁJ



STATUTÁRNÍ MĚSTO
ČESKÉ BUDĚJOVICE



Obsah

SEZNAM ZKRATEK	2
1 SOULAD S NADŘAZENÝMI STRATEGICKÝMI DOKUMENTY	3
2 ANALÝZA SOUČASNÉ EKONOMICKÉ A SOCIÁLNÍ SITUACE MĚSTA ČESKÉ BUDĚJOVICE	4
2.1 ANALÝZA SOUČASNÉ EKONOMICKÉ A SOCIÁLNÍ SITUACE.....	4
2.2 SWOT ANALÝZA MĚSTA ČESKÉ BUDĚJOVICE.....	16
2.3 VIZE A CÍLE	21
3 ZDŮVODNĚNÍ VÝBĚRU ZÓNY SÍDLIŠTĚ MÁJ	23
4 POPIS ZÓNY	26
5 POPIS CÍLŮ, OPATŘENÍ A AKTIVIT IPRM	32
6 OČEKÁVANÉ VÝSLEDKY	35
7 ČASOVÝ HARMONOGRAM REALIZACE IPRM.....	37
8 FINANČNÍ PLÁN	38
8.1 VEŘEJNÁ PODPORA	39
9 ADMINISTRATIVNÍ ŘÍZENÍ IPRM	41
9.1 ZPŮSOB ŘÍZENÍ IPRM.....	41
9.2 ZAJIŠTĚNÍ ADMINISTRATIVNÍCH KAPACIT.....	42
9.3 ZDŮVODNĚNÍ VÝBĚRU A POŽADAVKY NA OBSAZENÍ POZICE MANAŽERA.....	42
9.4 PRAVIDLA PRO USTAVENÍ ŘÍDÍCÍHO VÝBORU, PŘÍPADNĚ PRACOVNÍCH SKUPIN.....	43
9.5 KOMPETENCE A ODPOVĚDNOSTI JEDNOTLIVÝCH SUBJEKTŮ ZAPOJENÝCH DO ŘÍZENÍ IPRM V PŘÍPRAVNÉ FÁZI A VE FÁZI REALIZACE IPRM	43
9.6 NASTAVENÍ INFORMAČNÍCH A KOMUNIKAČNÍCH TOKŮ MEZI JEDNOTLIVÝMI SUBJEKTY IMPLEMENTACE IPRM.....	46
9.7 ZPŮSOB MONITOROVÁNÍ REALIZACE IPRM.....	47
9.8 ZODPOVĚDNOST ZA PŘÍPRAVU A SCHVALOVÁNÍ ROČNÍCH MONITOROVACÍCH ZPRÁV.....	47
10 ZAPOJENÍ PARTNERŮ	48
11 NÁSTROJE FINANČNÍHO ŘÍZENÍ.....	53
12 ZPŮSOB VÝBĚRU PROJEKTŮ	54
12.1 ZPŮSOB VYHLÁŠENÍ VÝZVY PRO PŘÍJEM PROJEKTŮ.....	54
12.2 ZPŮSOB PŘÍJMU PROJEKTŮ, TJ. KDO A V JAKÝCH TERMÍNECH BUDE PROJEKTY PŘIJÍMAT.....	55
12.3 JAKÝM ZPŮSOBEM BUDE ZAJIŠTĚNA EVIDENCE PŘIJATÝCH PROJEKTŮ	55
12.4 ZPŮSOB VÝBĚRU PROJEKTŮ, TJ. KDO, PODLE JAKÝCH PRAVIDEL A VÝBĚROVÝCH KRITÉRIÍ A V JAKÝCH TERMÍNECH, BUDE PROJEKTY VYBÍRAT.....	56
12.5 JAKÝM ZPŮSOBEM MĚSTO PROJEKTY SCHVÁLÍ A POTVRDÍ, ŽE VYBRANÉ A SCHVÁLENÉ PROJEKTY JSOU SOUČÁSTÍ IPRM	58
12.6 KRITÉRIA PRO VÝBĚR PROJEKTŮ.....	58
13 HORIZONTÁLNÍ TÉMATA.....	60
14 ANALÝZA RIZIK	64
15 PROJEKTY FINANCOVANÉ Z JINÝCH OBLASTÍ INTERVENCE IOP A Z JINÝCH OP.....	66
SEZNAM PŘÍLOH.....	67
SEZNAMY TABULEK A OBRÁZKŮ	68
PŘÍLOHA Č. 1 TABULKA ANALÝZY RIZIK.....	69
PŘÍLOHA Č. 2 SLOŽENÍ PRACOVNÍ SKUPINY A ŘÍDÍCÍHO VÝBORU IPRM	73

Seznam zkratk

BC AV ČR	Biologické centrum Akademie věd České republiky
CRR	Centrum pro regionální rozvoj ČR
CZT	Centralizované zásobování teplem
ČB	České Budějovice
ČB2	České Budějovice 2
ČOV	Čistírna odpadních vod
č. p.	Číslo popisné
ČR	Česká republika
ČSÚ	Český statistický úřad
ČV	České Vrbné
ES	Evropské společenství
EU	Evropská unie
FRB	Fond podpory kvality bydlení statutárního města České Budějovice
HD	Haklovy Dvory
IAD	Individuální automobilová doprava
IDS	Integrovaný dopravní systém
IOP	Integrovaný operační program
IPRM	Integrovaný plán rozvoje města
JCU	Jihočeská univerzita
JK	Jihočeský kraj (území)
JČK	Jihočeský kraj (instituce)
k.ú.	katastrální území
MHD	Městská hromadná doprava
MMR	Ministerstvo pro místní rozvoj
MPSV	Ministerstvo práce a sociálních věcí
MŠ	Mateřská škola
OP	Operační program
OPLZZ	Operační program Lidské zdroje a zaměstnanost
ORP	Obec s rozšířenou působností
POÚ	Pověřený obecní úřad
ROP	Regionální operační program
RPSS	Rozvojový plán sociálních služeb města České Budějovice
SEZ	Staré ekologické zátěže
SLDB	Sčítání lidu, domů a bytů
SO	Sčítací obvod
SPM	Strategický plán města
SVJ	Společenství vlastníků jednotek
SWOT	Analýza identifikující slabé/silné stránky a hrozby/příležitosti (např. v souvislosti s územím, projektem, podnikatelským záměrem apod.)
VLC	Veřejné logistické centrum
VOŠ	Vyšší odborná škola
ZŠ	Základní škola

1 Soulad s nadřazenými strategickými dokumenty

Integrovaný plán města České Budějovice Sídliště Máj (dále jen IPRM Sídliště Máj) představuje nástroj k naplnění rozvojové strategie města. Na základě zonálního přístupu je tento IPRM zaměřen na deprivovanou lokalitu na území statutárního města České Budějovice, konkrétně na část sídliště Máj, která je vymezena dále. Podstatou IPRM Sídliště Máj je realizace dvou typů aktivit: revitalizace veřejných prostranství v uvedené části sídliště a regenerace tamních bytových (panelových) domů. Koncentrace finančních prostředků v deprivované zóně umožní komplexním způsobem řešit stávající problémy této obytné zóny. Dokument IPRM Sídliště Máj byl zpracován dle metodiky Ministerstva pro místní rozvoj ČR s ohledem na jeho metodický pokyn a programový dokument Integrovaného operačního programu (vizte přehled níže). IPRM navazuje na strategické, koncepční a územně plánovací dokumenty města. Především vychází ze Strategického plánu města České Budějovice 2008-2013, který vymezuje hlavní rozvojové priority města.

Název dokumentu	Úroveň	Datum schválení/projednání	Zdroj
Metodický pokyn MMR k hlavním zásadám pro přípravu, hodnocení a schvalování Integrovaného plánu rozvoje města	národní	Usnesení vlády ČR č. 883, 13. 8. 2007	http://www.mmr.cz/metodicky-pokyn-k-iprm
Integrovaný operační program pro období 2007-2013	národní	2007	http://www.strukturalni-fondy.cz/iop/dokumenty
Analýza sociálně vyloučených romských lokalit a absorpční kapacity subjektů působících v této oblasti	národní	2006	http://www.mpsv.cz/cs/3052
Program rozvoje Jihočeského kraje 2007 - 2013	regionální	Usnesení č. 195/2008/ZK, Zastupitelstvo JČK, 27. 5. 2008	http://www.kraj-jihocesky.cz/index.php?par[id_v]=710&par[lang]=CS
Strategický plán města České Budějovice	lokální	Usnesení č. 160/2008, Zastupitelstvo města České Budějovice, 4.9.2008	http://www.c-budejovice.cz/CZ/05/Strategie/
Územní plán města České Budějovice	lokální	Usnesení č. 39/2000, Zastupitelstvo města České Budějovice, 23. 3. 2000	http://www.c-budejovice.cz/CZ/05/UzemniPlan/
Program regenerace panelových sídlišť, Projekt regenerace panelového sídliště Máj	lokální	Usnesení č. 13/V/2006, Zastupitelstvo města České Budějovice, 14.12.2006	http://www.c-budejovice.cz/CZ/05/UzemniPlan/20050310-001.htm
Koncept péče o životní prostředí města České Budějovice	lokální	Usnesení č. 571/2006, Rada města (aktualizovaná verze schválená usnesením 131/2008 Radou města)	http://www.c-budejovice.cz/CZ/03/Environment/20060821-001.htm
Koncepce prevence kriminality města na období 2009-2011	lokální	Usnesení č. 881/2008, Rada města České Budějovice, 27. 8. 2008	http://www.c-budejovice.cz/CZ/01/News/20080828-001.htm
Rozvojový plán statutárního města České Budějovice v oblasti sociálních služeb na období 2008 - 2013	lokální	Usnesení č. 136/2008, Zastupitelstvo města České Budějovice, 3. 7. 2008	http://www.c-budejovice.cz/CZ/04/SocialWork/20070413-001.htm

2 Analýza současné ekonomické a sociální situace města České Budějovice

Tato socioekonomická analýza města byla zpracována na základě údajů stávajícího Strategického plánu města České Budějovice (schválen v září 2008, odkaz na elektronickou verzi viz kapitola 1).

2.1 ANALÝZA SOUČASNÉ EKONOMICKÉ A SOCIÁLNÍ SITUACE

2.1.1 POLOHA, ČLENĚNÍ A POZICE MĚSTA

Město České Budějovice se nachází **v centrální části Jihočeského kraje**. Leží na soutoku velkých jihočeských řek Vltavy a Malše. Představuje významné regionální centrum s velkou spádovostí. Město České Budějovice, které je největším městem Jihočeského kraje, je sedmým největším městem v České republice (za Prahou, Brnem, Ostravou, Plzní, Olomoucí a Libercem). Je jedním z krajských měst České republiky, statutárním městem, centrem regionu NUTS III a zároveň obcí s rozšířenou působností a také pověřeným obecním úřadem. Do správního obvodu ORP (obec s rozšířenou působností) České Budějovice patří pověřené obecní úřady Zliv, Hluboká nad Vltavou a Lišov. Na území ORP České Budějovice žilo k 31.12.2007 celkem 152 171 obyvatel v 79 obcích, z toho 133 785 obyvatel ve správním obvodu POÚ (pověřený obecní úřad) České Budějovice. Do správního území POÚ České Budějovice je zahrnuto 65 obcí, z nichž pouze dvě mají statut města (Borovany, Rudolfovo) a k 31.12.2007 v nich žilo celkem pouze 6 237 obyvatel.

Město České Budějovice se rozkládá na ploše větší než 5,5 tis. hektarů, což představuje cca 0,5 % rozlohy Jihočeského kraje. V porovnání s městy, které mají podobnou populační velikost (př. Liberec, Hradec Králové a další), není rozloha města velká. To má za následek nedostatek rozvojových ploch a také suburbanizační tendence. Projevy suburbanizace jsou mimo jiné dopadem toho, že díky historickému vývoji osídlení žije velká část obyvatel v panelových domech. Z nich mají přirozeně tendenci (v případě finanční dostupnosti) migrovat do okolních obcí. Podíl zastavěné plochy v roce 2006 činil 10,5 %, tzn. největší podíl v porovnání s ostatními krajskými městy v ČR. Velká část zastavěné plochy města je tvořena právě panelovými sídlišti.

Co se týká členění města, to vychází z platného územního plánu města. Město se tak skládá ze 4 dílů, a to z 1) vnitřního města, 2) předměstí, 3) příměstí a 4) venkova. Díly se dále člení na 22 čtvrtí a čtvrti na 91 lokalit. Z hlediska území katastrů a přirozeného rozdělení města řekou Vltavou je možné vymezit následující tři zóny:

- České Budějovice 1, 3, 4, 5, 6, 7 na pravém břehu Vltavy
- České Budějovice 2, České Vrbné, Haklovy Dvory na levém břehu Vltavy
- Třebotovice, Kaliště mimo souvislé území města

Shrnutí s ohledem na zaměření IPRM:

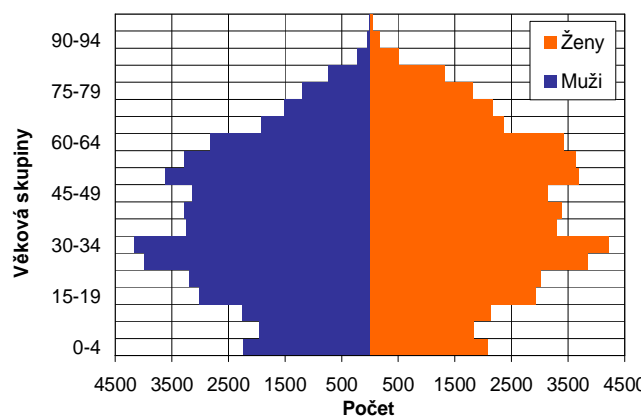
Město je významným centrem Jihočeského regionu lokalizované ve středu Jihočeského kraje. Zastavěnou plochu města tvoří z cca jedné desetiny panelová sídliště, kde žije téměř 40 % všech obyvatel města.

2.1.2 POČET A STRUKTURA OBYVATELSTVA

V Českých Budějovicích se soustředí 55 % obyvatel okresu České Budějovice. Struktura osídlení v okrese je nerovnoměrná. Ve městech žijí zhruba tři čtvrtiny obyvatel. Jak již bylo naznačeno v části „Poloha, členění a pozice města“, České Budějovice jsou dominantní metropolitní oblastí v Jihočeském kraji. Je třeba neopomenout, že socioekonomické a demografické procesy, které se odehrávají ve městě, mají úzkou vazbu na projevy těchto procesů v zázemí města. Významnou roli

hraje v současnosti, resp. v posledních desetiletích proces suburbanizace, který je doprovázen přesunem obyvatel z města do venkovských lokalit v blízkosti města. V řadě obcí v zázemí Českých Budějovic probíhá masivní výstavba nových rodinných domů – do těchto lokalit pak směřují vystěhovalí z města, přičemž velmi často se jedná o „bývalé obyvatele“ bytů v panelových domech. Jejich prodané byty jsou pak, vzhledem k obecně nižším cenám než ve zděných domech, obsazovány většinou méně movitými obyvateli města. Dominantně lze tento jev dlouhodobě sledovat na sídlišti Máj.

K 31.12.2007 žilo ve městě 95 071 obyvatel. Počet živě narozených v kalendářním roce 2007 dosáhl 1 054 dětí, poprvé od roku 1993 byl vyšší než 1 000 živě narozených a převýšil tak o 184 počet zemřelých. I díky přírůstku stěhování, který se v roce 2007 rovnal 140 osob, vzrostl počet obyvatel od 1.1.2007 do 31.12.2007 o 324 osob. Trend vývoje počtu obyvatelstva, který nastal po roce 1989, byl ale opačný. Docházelo spíše k poklesu počtu obyvatel dále od hranice 100 tis. obyvatel. Přírůstek stěhování byl od roku 1995 do roku 2005 záporný a přirozený přírůstek, resp. úbytek fluktoval kolem nuly.



Obr. 1 : Věková struktura, muži, ženy, České Budějovice, 31.12.2007

Zdroj: ČSÚ

Věková struktura obyvatelstva je nepravidelná (obr. 1) a odpovídá hlavním charakteristikám věkové struktury ČR. Více zastoupené jsou populačně silné ročníky 70. let. Ty v současnosti realizují svou plodnost a přispívají tak k nárůstu absolutního počtu osob v nejmladších věkových skupinách.

Podíly třech hlavních věkových skupin (tab. 1) ilustrují tendence demografického vývoje města v posledních cca 20 letech. Dochází k poklesu podílu dětské složky především kvůli rapidnímu poklesu plodnosti v druhé polovině 90. let. Zároveň pozvolna roste zastoupení postproduktivní složky obyvatelstva, což koresponduje s procesem stárnutí, který je typický pro celý Jihočeský kraj a ČR. Podíl osob v produktivním věku (72,1 % v roce 2006) je stále poměrně příznivý, ale v krátkém časovém horizontu lze očekávat jeho postupný pokles ve prospěch postproduktivní skupiny.

Tab. 1: Podíly hlavních věkových skupin, vybrané roky, město České Budějovice, v %

Věková skupina	1991	1996	2001	2006
0-14	20,9	17,8	15,4	13,2
15-64	79,1	70,9	71,2	72,1
65+	10,8	12,1	13,4	14,8

Zdroj: ČSÚ

Shrnutí s ohledem na zaměření IPRM:

Více než polovina obyvatel okresu se soustředí ve městě. Počet obyvatel města ovlivňují dlouhodobější suburbanizační tendence (týká se především lokality Sídliště Máj).

2.1.3 EKONOMICKÝ VÝVOJ MĚSTA

Pro ekonomiku Českých Budějovic byl důležitý jak vývoj před, tak po roce 1989. Stávající struktura podnikatelských a dalších subjektů vyplývá do určité míry z privatizačního procesu po roce 1989.

Město je sídlem 25,7 tis. **ekonomických subjektů**, z toho cca 67 % tvoří fyzické osoby a 25,3 % právnické osoby (obchodní společnosti pak představují 15 % ze všech ekonomických subjektů) – dle ČSÚ 2006. Celkový počet subjektů od roku 1995 neustále roste. Důležitá je role zahraničních rezidentů v ekonomice města. Ekonomické subjekty působí v řadě odvětví, nejsou zde tendence k extrémním vyhraněnostem (závislosti na jednom ekonomickém oboru), což přispívá ke **stabilitě ekonomiky**. Řada oborů „roste“. Mezi nejvíce růstová odvětví patří obchod, pohostinství, ubytování a ostatní služby. Sektor služeb se tak vyznačuje dynamickým růstem.

Velkým potenciálem, který zatím není dostatečně využit, disponuje **cestovní ruch** ve městě. České Budějovice se nachází v turisticky atraktivní lokalitě jižních Čech. V blízkém okolí se nachází turisticky atraktivní lokality (Č. Krumlov, Hluboká n. Vlt., Hlášovice ad.), zámky (Hluboká n. Vlt., Č. Krumlov, N. Hrady, Třeboň apod.), řada přírodních zajímavostí atd. Vhodné jsou též podmínky pro cykloturistiku (např. vyhledávaná cyklostezka Č. Budějovice – Hluboká n. Vlt.). Samotná turistická nabídka města má spíše kulturně historický charakter (České Budějovice jsou městskou památkovou rezervací), důležitou roli hraje také tradiční výstavnictví. Výzvou jsou rovněž snahy o obnovu tradic plavby po Vltavě (dříve přeprava soli, dnes rekreační plavba) nebo koněspřežní dráhy. Podmínky pro rozvoj cestovního ruchu jsou celkově poměrně dobré. V roce 2006 poskytovalo v Českých Budějovicích své služby celkem 42 ubytovatelů s kapacitou 2 072 lůžek. Celkově jsou ubytovací kapacity dostatečné, chybí pouze hotel(y) pro nejnáročnější klientelu. Nedostatečné jsou též kapacity pro kongresovou a incentivní turistiku. Síť stravovacích zařízení je rovněž dostatečná. Šetření provedená při tvorbě Strategického plánu města (SPM) však prokázala, že optimální není kvalita lidských zdrojů v cestovním ruchu (např. špatná jazyková vybavenost). Zde se však jedná o problém plošný, nikoliv problém pouze města České Budějovice.

Inovační potenciál českobudějovické aglomerace ovlivňuje celá řada faktorů. Mezi nejvýznamnější patří vzdělávací systém (je zdrojem kvalifikované pracovní síly), vědeckovýzkumná základna, specializovaná transferová infrastruktura a produkční komerční i nekomerční sféra, kde jsou v konečném důsledku uplatňovány inovace a vytvářena přidaná hodnota. Zastoupení středního a vyššího stupně vzdělávání ve městě je silné. Téměř 13 % obyvatel města dosáhlo (dle SLDB 2001) vysokoškolského vzdělání a lze předpokládat, že tento podíl se do dnešního dne ještě mírně zvýšil. České Budějovice jsou na národní úrovni významným centrem biologického výzkumu (Jihočeská univerzita, Biologické centrum AV ČR v.v.i.). Výzvou je další rozvoj aplikovaného výzkumu a větší propojení vědy s praxí – tzn. přenos poznatků a spolupráce akademické sféry s podnikatelskou. Příkladnou aktivitou v tomto směru je například postupný rozvoj Jihočeského vědeckotechnického parku České Budějovice.

Město České Budějovice je významným okresním i krajským centrem **zaměstnanosti** – je v něm zaměstnána více jak pětina všech zaměstnaných osob Jihočeského kraje. Průměrná hrubá měsíční mzda byla v okrese České Budějovice 19 750 v roce 2006 (tj. nad krajským průměrem). Dle SLDB 2001 je 52,6 % obyvatel města ekonomicky aktivních.

Jihočeský kraj i České Budějovice samotné se před rokem 1989 vyznačovaly nízkou četností těžkého průmyslu, zaměstnanost byla (a stále je) naopak spíše vyšší ve zpracovatelském průmyslu a stavebnictví. To mělo vliv na vývoj na trhu práce po roce 1989. V Českých Budějovicích má sídlo 6 z 10 největších zaměstnavatelů v Jihočeském kraji. Mezi nejvýznamnější zaměstnavatele v Českých Budějovicích patří například Nemocnice České Budějovice, Jihočeská univerzita, Madeta, a.s., Robert Bosch, s.r.o., Vltava-Labe-Press, a.s., Jihočeská energetika, a.s., Motor Jikov Group a.s. nebo Vodovody a kanalizace Jižní Čechy, a.s.

V Českých Budějovicích samotných je dlouhodobě nízká **míra nezaměstnanosti**, která se udržuje pod 5% hranicí. Je to podmíněno mimo jiné tím, že zde není lokalizován žádný velký podnik, který by mohl při hromadném propouštění výrazně ovlivnit nezaměstnanost. České Budějovice také těží s poměrně pestré odvětvové struktury a z blízkosti hranic s Rakouskem. Nejčastější jsou v současnosti pracovní nabídky v oblastech strojírenství, mezinárodní dopravy a stavebnictví. Pracovníci technických profesí jsou (podobně jako jinde v regionu nebo v celé ČR) hlavní chybějící složkou pracovní síly na místním trhu.

Významnost města jako centra zaměstnanosti ilustruje i statistika dojížděky. Do Českých Budějovic dle SLDB 2001 **dojíždělo za prací** 23 791 osob. Z toho 26,7 % bylo zaměstnáno v průmyslu a 13,2 % ve stavebnictví. Vyjíždějících za prací z města bylo naopak 6 645. Zároveň však probíhají velké přesuny za prací obyvatelstva Českých Budějovic ve městě samotném mezi urbanistickými obvody. **Nejvíce ekonomicky aktivních (cca 87 %) vyjíždělo do jiných částí města nebo jiných obcí z místa bydliště z lokality „Levý břeh Vltavy“, tzn. především z velkých českobudějovických sídlišť Máj, Šumava, Vltava.** V Českých Budějovicích byla nejčastějším dopravním prostředkem pro přesun za prací MHD (40 %), a to v největší míře z levého břehu Vltavy, 20 % zaměstnaných chodí do práce pěšky, 1/6 autem a 1/6 na kole. Proto je klíčové kvalitní zázemí pro všechny druhy dopravy v rámci města a podpořit zejména ekologický způsob přepravy (MHD, přesun pěšky, cyklistika).

Shrnutí s ohledem na zaměření IPRM:

Město je centrem zaměstnanosti regionu. Ekonomika města se vyznačuje stabilním charakterem. Nedostatečně je však rozvinut potenciál cestovního ruchu. Z hlediska „ekonomických pohybů obyvatel uvnitř města“, tj. přesuny za prací, je dominantním jevem dojíždění za prací ze sídlišť, která plní prakticky výhradně funkci obytnou a nachází se hlavně v západní části města, do centrálních částí města nebo východní průmyslové lokality

2.1.4 DOSTUPNOST A STAV OBČANSKÉ VYBAVENOSTI

V Českých Budějovicích působí řada poskytovatelů **sociálních služeb**. Město má zpracovaný nový Rozvojový plán sociálních služeb města České Budějovice (RPSS) na roky 2008-2013. Ten se zaměřuje na popis stávající situace, na zhodnocení požadavků klientů, názorů zadavatelů a také zkušeností a služeb poskytovatelů. Zároveň definuje další cíle a způsob jejich naplnění ve stanoveném plánovacím období.

Město České Budějovice je zřizovatelem tří domovů pro seniory a dvou azylových domů pro ženy a jednoho azylového domu pro muže. Město zároveň prostřednictvím Správy domů spravuje pět domů s pečovatelskou službou a také několik bezbariérových bytů. Pečovatelskými a dalšími sociálními službami se např. zabývá **Městská Charita České Budějovice** – nestátní nezisková církevní organizace (poskytuje služby pro osoby sociálně vyloučené, ohrožené sociální exkluzí při pracovním začlenění, dětem ze sociálně znevýhodněných rodin, zdravotně postiženým atd.). Domácí ošetrovatelskou a pečovatelskou službou se zabývá **Červený kříž České Budějovice**. V Českých Budějovicích poskytuje své služby ve zdravotní a sociální oblasti řada neziskových organizací, působí zde psychologické poradny, centra protidrogové prevence a kriminality atd. Častým místem realizace „měkkých projektů“ v sociální oblasti jsou českobudějovická sídliště, zejména pak sídliště Máj.

České Budějovice představují oblastní centrum **zdravotnických služeb** celého Jihočeského kraje. Sídli zde krajská nemocnice (Nemocnice České Budějovice, a.s. s 1650 lůžky), čtyři polikliniky, pohotovostní služba, více než 30 lékáren a také Zdravotnická záchranná služba Jihočeského kraje ad. Dle ČSÚ (2006) ve městě ordinuje 58 praktických lékařů pro dospělé (vč. šesti detašovaných pracovišť), 30 praktických lékařů (vč. třech detašovaných pracovišť) pro děti a dorost, 87 stomatologů.

Problémů spojených se zdravotními službami ve městě je několik, přičemž mezi těmi hlavními lze jmenovat například nedostatek středního a nižšího zdravotnického personálu (především zdravotních sester), odchody kvalifikovaných lékařských pracovníků do zahraničí, úbytek praktických i některých odborných lékařů, absence některých zařízení zdravotní péče, nedostatek lékařských pracovníků v záchranné službě.

Město je též krajským **centrem vzdělanosti**. Nabídka vzdělávacích zařízení je pro obvyklou potřebu dostatečná. Ve městě jsou provozovány Jeslovými a azylovými zařízeními p.o. dvě **jeslová zařízení**. Město spravuje 15 mateřských škol. Na přelomu století proběhla **optimalizace sítě mateřských škol** (MŠ), která přinesla zrušení několika školek. Současná kapacita však není dostačující. Proběhla též **optimalizace sítě základních škol** (2005) – v současnosti se ve městě nachází 14 základních škol (ZŠ) zřizovaných městem, církevní ZŠ a waldorfská ZŠ. Stejně jako u MŠ byl důvodem optimalizace demografický vývoj a pokles počtu dětí. **Střední vzdělávání** ve městě představují gymnázia, střední odborné školy, střední odborná učiliště, konzervatoř (v roce 2006 – 32 středních škol). V souvislosti se situací na trhu práce je problémem nedostatečný počet absolventů technických oborů. V Českých Budějovicích jsou také dvě samostatné **vyšší odborné školy** (VOŠ) a čtyři VOŠ při středních školách. Významná je role **vysokého školství**, a to především díky Jihočeské univerzitě (JČU). Jedná se o univerzitu střední velikosti – 31.12.2006 ji navštěvovalo 9 984 studentů. Univerzita se skládá ze sedmi fakult a dvou výzkumných ústavů. Spolupracuje též s ústavem akademie věd. Dále ve městě působí Vysoká škola evropských a regionálních studií, o.p.s. a Vysoká škola technická a ekonomická v Českých Budějovicích.

České Budějovice dosud nenabízejí optimální podmínky a zázemí pro **volnočasové vyžití** (především sportovního charakteru a z hlediska lokalizace především na sídlištích, kde jsou prostory díky nevhodnému architektonickému řešení aplikovanému v 80. letech minulého století velmi omezené). Obecným problémem je nízká informovanost o možnostech sportovního vyžití. Stávající kapacita plaveckého bazénu a letní plovárny je omezená, aquapark ve městě dosud není. U sportovních zařízení je mnohdy nedostatečný počet parkovacích míst. V majetku města je zimní stadion, plovárna, sportovní hala, skate park a 38 veřejně přístupných hřišť. Město ale nemá zpracovanou jednoznačnou koncepci dalšího rozvoje v oblasti „sportu pro všechny“ na svém území. I některé další subjekty ve městě provozují sportoviště (sportovní kluby, školy). Město spravuje 40 hřišť a 100 pískovišť. Na panelových sídlištích však není dostatek hřišť v odpovídající kvalitě (jedná se zejména o problém sídliště Máj). Podmínky pro **rekreaci** přímo ve městě jsou omezené. Využití břehů řek pro rekreaci je nízké (avšak limitované ochranným rázem), vhodnější jsou lokality jezů a několik rybníků v okolí města. Nedostatkem zázemí pro rekreaci trpí zejména obyvatelé velkých panelových sídlišť. Ke zlepšení podmínek pro trávení volného času má přispět například projekt Freetime park Stromovka, který poskytne prostor pro sportovní i kulturní aktivity.

Dostupnost a stav občanské vybavenosti (v souvislosti s možnostmi kulturního vyžití, kvalitou života a bydlením) jsou dále popsány v části Faktory ovlivňující přitažlivost města.

Shrnutí s ohledem na zaměření IPRM:

Sít poskytovatelů sociálních služeb je poměrně hustá. Město je centrem zdravotnických služeb a centrem vzdělanosti. Dlouhodobou výzvou je zlepšení podmínek a zázemí pro volnočasové aktivity (především na sídlištích, opět zejména na sídlišti Máj).

2.1.5 ŽIVOTNÍ PROSTŘEDÍ

Od roku 1989 došlo k výraznému zlepšení v oblasti životního prostředí, co se týká naplňování hygienických norem a předepsaných technických standardů. Potenciál pro zlepšení ale dále přetrvává, pokud jde o **čistotu ovzduší** a **povrchových vod**. Obyvatelé jsou zatíženi především

negativními faktory spojenými s dopravou – tzn. **hlukem** a **znečištěným ovzduším**. Kvalitu ovzduší ovlivňuje i poloha města v českobudějovické kotlině. Kvůli absenci silničních obchvatů je to právě **automobilová doprava**, která je největším znečišťovatelem a zdrojem hluku ve městě. Naopak díky rozšíření CZT a plynofikaci ve městě zde prakticky nejsou střední a malé zdroje znečištění. K zatěžování obyvatel hlukem přispívá i to, že železniční trať vede středem města. Na hlukové zátěži se dále podílí (spíše však na lokální úrovni) některé podnikatelské areály. Ke snížení hlukové zátěže by dále přispěl přechod MHD na trolejbusy. Přínosem by též byly odclonění a odklonění těžké automobilové dopravy mimo obydlené zóny, výstavba dělených přechodů, dynamizace světelné signalizace a další opatření na podporu alternativních forem dopravy.

Dle *Konceptu péče o životní prostředí ve městě* je v Českých Budějovicích **nedostatek ploch veřejné zeleně (zejména na sídlištích, především pak na sídlišti Máj)**. Problémem též je nedostatečná ochrana zeleně a tlaky na zábor veřejné zeleně s ohledem na rozvoj města. Naopak **zázemí města** se vyznačuje **výraznými přírodními hodnotami**. Na území města zasahuje přírodní rezervace Vrbenské rybníky (evropsky významná lokalita – systém Natura 2000). Mimo jiné díky tomu, že městem procházejí dvě řeky, spojují se zde dvě dvojice nadregionálních biokoridorů. Na území města je také několik regionálních biocentrer. Kvalita vody ve Vltavě a Malši se zlepšila a nevykazuje tak dnes žádné zásadní problémy. Řeky ovlivňují nejenom přírodní podmínky, ale také život ve městě. V blízkosti vodních toků jsou městská nábřeží, romantická zákoutí, plochy pro sportovní vyžití a rekreaci (rozvoj rekreační plavby na Vltavě je připravován zejména v rámci projektu „Město a voda“), pěší a cyklistické trasy.

Městský *Plán odpadového hospodářství* byl zpracován v roce 2005 (s platností od roku 2010). Plán se zabývá opatřeními pro **předcházení vzniku odpadů** a nakládání s nimi. Separovaný sběr využitelných složek odpadu do separačních nádob zajišťují dva stabilní sběrné dvory (Dolní ul., Švábův Hrádek). Sběrné dvory shromažďují také nebezpečné složky komunálního odpadu. Separovaný odpad je dále využíván. Jedním z dalších kroků rozvoje infrastruktury odpadového hospodářství bude výstavba 3. sběrného dvora. Problémem (**projevujícím se zejména na sídlišti Máj**) je nedostatek ploch pro stanoviště nádob na **separovaný odpad**. Sběr a svoz odpadu je zajištěn ve všech oblastech města. Žádoucí je větší zapojení obyvatel do třídění odpadu, jelikož problémem je stále neochota některých z nich podílet se na třídění. Přesto ale v posledních letech roste produkce papíru, skla a plastů a klesá produkce směsného komunálního odpadu.

Jedním ze záměrů *Územní energetické koncepce města České Budějovice* je využívání **obnovitelných zdrojů energie**. Ale jediným potenciálně perspektivním zdrojem biomasy by mohly být energetické byliny záměrně pěstované na orné půdě. V současnosti je ale využití masy pro město nevhodné a neekonomické (i vzhledem ke dvěma stávajícím velkým centrálním uhelným zdrojům soustavy CZT). Využití dalších alternativních zdrojů (větrná, sluneční a vodní energie) představují nižší finanční efektivitu investic.

Na území města je třeba naložit se starými ekologickými zátěžemi (SEZ). Nejen že SEZ mohou ohrožovat životní prostředí a zdraví člověka, stávají se překážkou pro používání nebo zamýšlené využití kontaminovaných pozemků. Např. ve vojenském areálu Čtyři Dvory lze očekávat SEZ spočívající v kontaminaci ropnými látkami. Dle zpracované urbanistické studie má však být tato lokalita určena pro zástavbu objekty pro občanskou vybavenost, obchod, služby, bydlení, sport a rekreaci. Dalším příkladem lokality, u které se dá předpokládat SEZ (v tomto případě způsobené dřívějším průmyslovým využitím), je např. průmyslový objekt V. Pelikán u Litvínovického mostu. Jde o devastovaný tovární objekt, který by měl mít v budoucnu podobné využití jako areál Čtyři Dvory.

Shrnutí s ohledem na zaměření IPRM:

Kvalita životního prostředí se zlepšuje. Dostačující ale není rozloha veřejné zeleně (zejména na sídlištích – opět v tomto ohledu „dominuje“ sídliště Máj, které je architektonicky nevhodně řešeno). Přetrvává problém nedostatečné čistoty ovzduší a povrchových vod a také zatížení obyvatel hlukem.

2.1.6 FAKTORY OVLIVŇUJÍCÍ PŘITAŽLIVOST MĚSTA

Na přitažlivost života ve městech obecně a tedy i v Českých Budějovicích působí řada faktorů – např. kvalita bydlení a veřejných prostranství, stav infrastruktury pro kulturu a využití památkově chráněných objektů.

Dle SLDB 2001 bylo v roce 2001 ve městě 38 713 obydlených bytů (41 702 celkem). **Bytový fond** byl charakteristický tím, že obydlené byty v rodinných domech činily asi pětinu obydlených bytů, byty v bytových domech čtyři pětiny. Na jeden byt v průměru připadalo 2,5 osoby, obytná plocha na osobu dosáhla 17,52 m². Při srovnání těchto ukazatelů s hodnotami v podobně velkých městech (Liberec, Olomouc), nejsou mezi nimi a Českými Budějovicemi téměř žádné odlišnosti. Z tohoto pohledu je tedy kvalita bydlení srovnatelná s kvalitou v podobně velkých statutárních městech. Co se týká celorepublikového průměru, tak počet osob na jeden byt dosáhl 2,64 a obytná plocha na osobu 18,6 m². Bytová výstavba ve městě stále roste. Jde jak o výstavbu bytů v bytových domech, tak o jejich přístavby a nástavby. Mezi lety 2000 a 2006 bylo dokončeno 2 021 bytů. Územní plán ještě počítá s výstavbou na cca 370 ha plochy, které dosud zastavěny nejsou. Výstavbě však brání chybějící infrastruktura, protihluková opatření a zejména pak nevyjasněné majetkové poměry.

Obr. 2, 3: Sídliště Máj, 08/2008: pohled z ulice V. Volfa (severně) / parkování v ulici V. Volfa



Zdroj: vlastní archiv

Největší část bytového fondu tvoří byty postavené od 60. let do počátku 90. let 20. století. Problematická je **kvalita bydlení v panelových sídlištích**, kde je vysoká koncentrace osob na příliš malém prostoru. **Nejobtížnější je dlouhodobě situace na sídlišti Máj**. Ve třech největších sídlištích (Máj, Vltava, Šumava) žije cca 40 % obyvatel města, na sídlištích obecně pak celkem asi polovina obyvatel Českých Budějovic. **Celé sídliště Máj je domovem cca čtvrtiny obyvatel města**. Revitalizace panelových sídlišť je nutná, což bylo jedním z nejdůležitějších výstupů prací na SPM. V některých lokalitách již probíhá regenerace pláště panelových domů, v menší míře i revitalizace veřejných prostranství. Obecně lze říci, že velká českobudějovická sídliště se potýkají s nedostatkem zeleně, stísněnými prostory mezi domy, hlukem, nedostatkem parkovacích míst, nedostatkem komunikací pro pěší a cyklisty, nedostatečnou občanskou a volnočasovou vybaveností (nejproblematictější je v tomto směru lokalita sídliště Máj, což potvrzují výsledky průzkumů i vlastní zaměření SPM). Za nevyhovující (nejen na sídlišti Máj) je tedy možné považovat **kvalitu veřejných**

prostranství obecně (neodpovídající četnost odpadkových košů a jejich výsypů, problémy s vandalismem apod.).

Kvalitu životních podmínek ovlivňují i **možnosti kulturního využití** a dalších volnočasových aktivit (trávení volného času bylo již hodnoceno v části Dostupnost a stav občanské vybavenosti). České Budějovice se vyznačují potenciálem pro rozvoj své pozice jako kulturního centra regionu. Jsou **městskou památkovou rezervací s řadou kulturních památek**: Nám. Přemysla Otakara II., historická radnice, Černá věž, Piaristické náměstí s dominikánským klášterem Obětování Panny Marie a Solnicí, Panská ulice, městské opevnění se zpřístupněnou věží Železná panna atd. Mnohé kulturní památky i další objekty v památkové rezervaci jsou užívány k turistickým a volnočasovým účelům – jsou zpřístupněny k prohlídkám, pořádají se v nich výstavy, koncerty nebo jiné kulturní či společenské akce. Např. v Solnici sídlí Jihočeské motocyklové muzeum. Dalším příkladem je kulturní klub c.k. Solnice, který se nachází v prostoru objektu národní kulturní památky Solného skladu – pořádají se zde kulturní a společenské akce a je zde též muzeum soli. Obecným problémem v souvislosti s **kulturou** ve městě je nedostatek financí. Problémem je také nedostatek technicky dobře a moderně vybavených prostor pro konání prestižních akcí. V Českých Budějovicích působí 5 **divadel**, z nichž nejvýznamnější je Jihočeské divadlo. Roční návštěvnost divadla se pohybuje okolo 140 tis. osob (2006). Ve městě je také možné navštívit kino Kotva, multikino CineStar a Letní kino Háječek. Je zde i řada zařízení, která by se dala charakterizovat jako kulturní centra či kulturně vzdělávací centra (např. c.k. Solnice, Galerie Na dvorku, Kabaret u Váňů, k.c. Bazilika ad.). Zároveň je ve městě k dispozici řada galerií a výstavních prostor a také několik míst vhodných pro konání koncertů. Nejvýznamnější galerií je Alšova jihočeská galerie. Pro koncertní účely je hojně využívána Koncertní síň Otakara Jeremiáše, sál konzervatoře, Kulturní dům Slávie a Dům kultury Metropol.

Zázemí pro kulturu je tedy možné považovat za dobré s velkým potenciálem pro rozvoj. Chybí však jednotná a sdílená vize rozvoje kultury ve městě, která by mimo jiné přispěla k lepší koordinaci kulturních aktivit. A to tak, aby např. nedocházelo k překrývání termínů jednotlivých akcí a konkurenční atmosféře.

S kvalitou života souvisí též **otázka bezpečnosti ve městě**. Dlouhodobě se počet trestných činů pohybuje kolem 4,5 tis. ročně. Pozitivní je pokles podílu trestné činnosti dětí a mládeže. Nejproblematičtější je z hlediska bezpečnosti lokalita sídliště Máj. Podrobněji bude tato oblast analyzována v závěru Analýzy současné ekonomické a sociální situace města České Budějovice. Městská policie ve městě čítala v roce 2006 celkem 98 strážníků, kteří řešili 45 065 přestupků a jiných událostí (více než 90 % byly dopravní přestupky). V rámci nové koncepce činnosti Městské policie aplikované od roku 2007 má být navýšen počet strážníků a posílena jejich činnost v rizikových lokalitách (zejména sídliště Máj).

Shrnutí s ohledem na zaměření IPRM:

Bytová výstavba ve městě stále roste. Úroveň bytového fondu je obdobná jako v ostatních velkých městech ČR. Nízká je však celková kvalita bydlení v panelových sídlištích (především na sídlišti Máj) – rozsah a vybavenost veřejných prostranství, množství parkovacích ploch, nedostatečná občanská vybavenost atd.

2.1.7 DOPRAVA

České Budějovice představují významnou **dopravní křižovatku Jihočeského kraje** a jsou uzlem autobusové i železniční dopravy. Přesto však město není stále dostatečně napojeno na transevropské a národní dopravní trasy.

Nejvýznamnějším druhem dopravy je stále **doprava silniční**. Město je napojeno na Prahu silnicí 1. třídy E55, která pokračuje dále jižně směrem Linec (vzdálenost Prahy od Českých Budějovic – 148 km). Silnicí 1. třídy E49 jsou České Budějovice spojené s Plzní (vzdálenost Plzně od Českých Budějovic je 138 km) – tato silnice dále postupuje jihovýchodním směrem do Vídně. Všechny tyto komunikace I. třídy vedou centrem města. Je plánována výstavba dálnice D3, která propojí Prahu s oblastí jižních Čech (Tábor, České Budějovice, Český Krumlov) a naváže na hraničním přechodu Dolní Dvořiště na silniční síť Rakouska. Základní skelet **silniční sítě ve městě** tvoří silnice I., II. a III. třídy. Tu doplňuje hustá síť místních komunikací. Z hlediska technického stavu místní komunikace vykazují nedostatky lokálního charakteru. Jak již bylo naznačeno v části Životní prostředí, město se potýká s **vysokou intenzitou dopravy** a vedením hlavních tahů centrálními částmi města. Tyto páteřní silniční tahy jsou přetížené (často tranzitní dopravou), jsou zde časté dopravní zácpy, zvýšená hladina hluku a zvýšené emise. Navíc trendem je zvyšování individuální automobilové dopravy (IAD, podle průzkumů byl mezi lety 2002 a 2005 zjištěn 10% nárůst IAD). Závažnost nehod ve městě (počet usmrcených na 1 000 nehod) v roce 2005 byla 1,9, v celém okrese České Budějovice 5,2. Tyto hodnoty jsou nižší než celorepublikový průměr (5,65) a krajský průměr (8,2). Ve městě je vyšší podíl osobních nehod (15,8 %), než tomu je v okrese České Budějovice – podíl zvyšují nehody s cyklisty a chodci.

České Budějovice jsou z pohledu **železniční dopravy** významným uzlem a křižovatkou pro osobní i nákladní dopravu. Dopravní osa Plzeň – České Budějovice – České Velenice – Vídeň a osa Praha – České Budějovice – Linec jsou součástí sítě TEN-T. Zamýšlen je také rozvoj železniční dopravy – IV. tranzitní železniční koridor s pokračováním do Lince. Regionální železniční doprava ve městě bude v budoucnu zapojena do **integrovaného dopravního systému města**. Jihočeským krajem je též plánována výstavba **veřejného logistického centra** (VLC) s místní, regionální i nadregionální působností, a to ve čtvrti Nemanice. VLC by mimo jiné mělo přispět k odstranění „těžké“ silniční dopravy z obytných zón a ke zlepšení logistických vztahů uvnitř města

Co se týká **letecké dopravy**, Jihočeské letiště České Budějovice a.s. má status jak „Veřejného vnitrostátního letiště“, tak od května loňského roku i status „Neveřejné mezinárodní letiště“ kategorie 4C a je tímto způsobilé pro lety za viditelnosti ve dne. Cílem dalších let je dobudovat navigační a technické vybavení a také terminál. Díky stavebnímu rozvoji areálu by pak mohlo být letiště od roku 2009 k dispozici pro pravidelný mezinárodní provoz. Rozvoj letecké dopravy s sebou přináší pozitivní vliv na ekonomiku (místní firmy, rozvoj cestovního ruchu, obchodu, kulturní a společenského života atd.). V blízkosti města je též veřejné sportovní letiště pro nepravidelnou dopravu – letiště Hosín provozované Aeroklubem Hosín o.s.

Autobusová doprava má především regionální význam (příměstská doprava), uplatnění má však i v mezinárodní a dálkové přepravě. Regionální linky vedou po hlavních komunikačních tazích a zajišťují dopravu z centrální části (z nového moderního autobusového nádraží). Díky provoznímu systému a omezenému počtu zastávek, obstarává obslužnost lokalit mimo centrum hlavně MHD.

Doprava v klidu se dlouhodobě (a podobně jako v jiných městech) vyznačuje nedostatkem parkovacích míst i ve spojitosti se stále trvajícím rozvojem individuální automobilové dopravy (IAD). Jedná se o plošný nedostatek – nejhorší situace je na sídlištích, a to **především na sídlišti Máj v úseku za ulicí Milady Horákové (na sídlišti chybí cca 750 parkovacích míst)**. Problém s parkováním je i v ostatních částech města včetně centra. Plánem města je proto podpora výstavby např. parkovacích domů. Nová parkovací místa vznikají i spolu s obchodními centry (např. IGY, Mercury, G-centrum ad.). Postupně se realizuje výstavba i na sídlištích.

Z nemotorových forem dopravy má vhodné předpoklady pro další rozvoj především **cyklistická doprava**, a to díky rovinatému terénu ve městě i jeho okolí. Je využívána pro přesun do práce, škol či za občanskou vybaveností a za zábavou, zároveň je cyklistika formou trávení volného času. Neuspokojivý je počet, resp. délka cyklostezek. Délka cyklotras v k.ú. města dosahuje dnes cca 70 km, délka cyklostezek však pouze kolem deseti km. Přesto je intenzita cyklistické dopravy ve městě vysoká. **Chybí kapacitní a bezpečná propojení cyklostezkami z velkých levobřežních sídlišť do centrálních částí města** (např. propojení cyklostezkou ze sídliště Máj k tzv. Dlouhému mostu).

Městskou hromadnou dopravu (MHD) ve městě zajišťuje Dopravní podnik města České Budějovice, a.s. Trolejbusy obsluhují 6 linek o celkové délce 52,6 km. Autobusy zabezpečují dopravu na 13 linkách o celkové délce tras 164,5 km. Linky jezdí i do 14 příměstských obcí a dvou měst. Denně MHD přepraví více než 100 tis. cestujících, jejich počet ale mírně klesá. Důvodem je především pokles rychlosti přepravy MHD (z 18,2 km/hod v roce 2000 na 12,6 km/hod v roce 2006). Směrové přepravní proudy jsou však podle Dopravního průzkumu (2006) nastaveny optimálně. **Integrovaný dopravní systém** (IDS) je připravován Jihočeským krajem, ale zatím nebyl plně zaveden. Přínosem by mělo být snížení intenzity IAD. S rozvojem IDS na území města je spojená i potřeba výstavby záchytných parkovišť. České Budějovice by se v budoucnu měly stát přirozeným centrem IDS.

Vodní doprava v současnosti nemá žádný význam z hlediska přepravy. Postupně se však začíná realizovat projekt splavnění Vltavy z Č. Budějovic do Hluboké nad Vltavou – zde se však bude jednat pouze o rekreační plavbu.

Shrnutí s ohledem na zaměření IPRM:

Město je dopravní křižovatkou Jihočeského kraje. Nejvýznamnější je silniční doprava, jejíž intenzita je však příliš vysoká. S tím je spojena i nedostatečná kapacita parkovacích míst ve městě (hlavně na sídlištích - kritický stav je již několik let na sídlišti Máj.

2.1.8 TECHNICKÁ INFRASTRUKTURA

Systém technické infrastruktury města zahrnuje subsystemy pro zásobování vodou, kanalizace, pro zásobování teplem, plynem, elektrickou energií, spojové – telekomunikační a radiokomunikační a veškeré plochy technické vybavenosti sloužící výlučně technické infrastruktuře.

Vodohospodářská infrastruktura, která je vlastněná městem, je provozována společností 1. JVS a.s. Vodovodní síť pokrývá téměř veškerou zástavbu. Na veřejný vodovod nejsou napojeny jen dvě okrajové lokality (v Třebotovicích a Kališti). Co se týká pozitiv stávající městské vodovodní sítě, tak existuje vodárenský dispečink. Hydraulická kapacita vodovodních řadů je vysoká. Negativem je nevhodný trubní materiál u starších vodovodů, který může mít vliv na kvalitu pitné vody. Do budoucna je třeba postupná obnova starších částí vodovodní sítě. Hlavním zdrojem pro České Budějovice je odběr povrchové vody z řeky Malše, resp. z vodárenské nádrže Římov. Není však v současnosti kapacitně plně zabezpečen náhradní zdroj vody, pokud by nastal havarijný výpadek (náprava stavu již probíhá výstavbou náhradního zdroje pitné vody v Českém Vrbném). Naprostá většina domácností a ostatních producentů je na veřejnou kanalizaci napojena. Pouze několik okrajových lokalit na kanalizaci napojeno není. Centrální čistírna odpadních vod (ČOV) je majetkem města. Ve městě je i několik dalších ČOV spíše lokálního významu.

Další součástí technické infrastruktury je **energetické zásobování**. Dodavatelem a provozovatelem centrálního zásobování teplem (CZT), jehož síť je rozsáhlá, je Teplárna České Budějovice a.s. Teplárna využívá k výrobě tepla tzv. kombinované technologie, při které současně s výrobou tepla dochází k výrobě elektřiny. Tento způsob produkce tepla zajišťuje, že energie obsažená v palivu je využívána na maximum a takovýto způsob je šetrný k životnímu prostředí. Město je až na malé výjimky **plošně plynofikované**. V lokalitách, kde není CZT, je zemní plyn užíván nejen k vaření, ale i k topení a ohřevu vody. Zbývající zástavba je vytápěna tuhými palivy, v malém rozsahu také kapalnými palivy a elektrickou energií. Jedinou formou energie, která je plošně dostupná všem, je **energie elektrická**. Distribuční síť elektrické energie je pro současný stav i budoucí rozvoj kapacitně dostatečná.

Shrnutí s ohledem na zaměření IPRM:

Technická infrastruktura je na dobré úrovni. Vodohospodářská síť pokrývá téměř veškerou zástavbu. Město je až na výjimky plynofikované. Panelová sídliště jsou z hlediska technické infrastruktury poměrně dobře vybavena, je však potřeba zajistit postupnou obnovu sítí.

2.1.9 VEŘEJNÁ SPRÁVA MĚSTA

České Budějovice přistupují aktivně k budování **informační společnosti** ve městě. Na internetových stránkách města (www.c-budejovice.cz) uživatel nalezne veškeré informace vztahující se k životu ve městě (bydlení, zdravotnictví, sociální služby, rozvoj města, podnikání a mnoho dalších rubrik), dále údaje o administrativním zázemí města, přehled aktuálního dění a řadu dalších informací. V provozu je také elektronická podatelna. Občané mají též možnost objednat si zaslání aktualit do své e-mailové schránky. Dále mohou občané využít internet pro elektronické sjednání termínu na vybraných přepážkách magistrátu města. Město se účastní projektu Czech POINT, tzn. že Oddělení informačního centra magistrátu poskytuje výpisy z veřejných evidencí. Město také připravuje a realizuje řadu rozvojových projektů na základě připravených rozvojových dokumentů. Jednotlivé dokumenty jsou vytvářeny v souladu s již vzniklými dokumenty a strategiemi z příbuzných i vzdálenějších oblastí. Hlavním východiskem je ve všech ohledech nový SPM a z hlediska limitů prostorového rozvoje pak územní plán města. Je tak zajištěn komplexní a kompaktní přístup při vytváření nových projektů. Město vytváří systematicky podmínky pro rozsáhlejší **zapojení občanů** do rozhodovacích procesů ve městě. Příkladem byla možnost zúčastnit se veřejného projednání, resp. připomínkování při přípravě *SPM 2007* nebo zapojit se při osobní účasti na jednání zastupitelstva a vyjádřit se ke *konceptu rozvojového plánu sociálních služeb*. Dále mají obyvatelé možnost například účastnit se diskusí týkajících se rozvoje konkrétních částí města (**např. příprava projektu Regenerace panelového sídliště Máj**). Dalším příkladem informačních aktivit města je vydávání *Novin českobudějovické radnice*, které informují o dění ve městě a ve kterých jsou také často uveřejňovány ankety a dotazníky pro občany. Volby do obecního (2006) a krajského (2004) zastupitelstva poukazují na nízkou **volební účast** občanů města. Účast byla při posledních volbách do městského zastupitelstva 35,8 % (2006), do krajského 41,24 % (2008).

České Budějovice mají podepsanou dohodu o spolupráci s několika **partnerskými městy**: Linec, Lorient, Nitra, Pasov a Suhl. Zahraniční aktivity přispívají k výměně zkušeností, a to zejména na úrovni magistrátu města, městem zřizovaných organizací a dalších partnerů. Na národní úrovni je město též mimo jiné členem Svazu měst a obcí České republiky a může tak ze svého členství těžit a zároveň se podílet na rozhodovacím procesu svazu.

Shrnutí s ohledem na zaměření IPRM:

Město aktivně přistupuje k budování informační společnosti a vytváří podmínky pro větší zapojení občanů do rozhodovacích procesů ve městě – včetně zkvalitňování života na sídlištích.

2.1.10 SOCIÁLNĚ PATOLOGICKÉ JEVY

Tato podkapitola navazuje na část věnovanou faktorům ovlivňujícím přitažlivost města. Českobudějovickou lokalitou, která se nejvíce potýká se **sociálně patologickými jevy**, je dlouhodobě oblast sídliště **Máj** (Koncepce prevence kriminality města na období 2009-2011, Jihočeská univerzita v Českých Budějovicích, Zdravotně sociální fakulta, Katedra sociální práce a sociální politiky). Toto sídliště je obyvateli města hodnoceno jako nejhorší část města s nejvyšší **kriminalitou**. Centrální část sídliště kolem ulice V. Volfa je dokonce považována za „**sociální ghetto**“, kde se koncentrují sociálně slabé, zpravidla romské domácnosti. I z důvodu kumulace Romů v této lokalitě se zde ve vyšší míře vyskytují problémy se zaměstnaností, užíváním drog a dalších omamných látek. Častými jevy jsou i rušení nočního klidu a krádeže. Obyvatelé žijící na sídlišti Máj navíc častěji než obyvatelé jiných částí města propadají zadluženosti. Více o sociální patologii v popisu zóny.

Osoby drogově závislé se však nesdružují pouze v lokalitě Máj. Pohybují se též ve dvou dalších, a to v lokalitě „Okružní“ a „Palackého náměstí“.

Shrnutí s ohledem na zaměření IPRM:

Českobudějovickou lokalitou s nejvyšší intenzitou sociálně patologických jevů je dlouhodobě sídliště Máj. Tento fakt potvrzují i odborné studie zpracované v dané oblasti.

2.2 SWOT ANALÝZA MĚSTA ČESKÉ BUDĚJOVICE

SWOT ANALÝZA – České Budějovice		
	Silné stránky*	Slabé stránky*
Vnitřní prostředí	<ul style="list-style-type: none"> ▪ Výhodná geografická poloha města a centrální poloha mezi turisticky významnými lokalitami v regionu ▪ Diverzifikovaná ekonomická základna města ▪ Rozvoj progresivních oborů ▪ Existence silných tradičních odvětví ▪ Potenciál pro rozvoj cestovního ruchu ▪ Vhodné podmínky pro cykloturistiku ▪ Atraktivní přírodní potenciál v okolí města ▪ Povrchové vody pozitivně ovlivňující vzhled města ▪ Dostatečná kapacita stravovacích a ubytovacích zařízení ▪ Přítomnost řady vzdělávacích institucí ▪ Relativně vysoký podíl osob s vysokoškolským vzděláním ▪ Poměrně silná akademická základna ▪ Významné postavení města jako centra vzdělanosti ▪ Optimalizovaná síť základních škol ▪ Množství organizací v oblasti sociálních služeb – poskytovatelů sociálních služeb ▪ Město je centrem zdravotních služeb ▪ Přítomnost řady významných kulturních zařízení a organizací – potenciál pro profilaci města jako kulturního centra jihočeského regionu ▪ Nárůst počtu strážníků a posílení jejich činnosti v rizikových lokalitách (zřízení služebny na sídlišti Máj v roce 2007) ▪ Rostoucí bytová výstavba ▪ Výhodná poloha města na významné dopravní křižovatce transevropského významu, město dopravním uzlem ▪ Hustá síť místních komunikací ▪ Dobré výchozí podmínky pro další rozvoj železniční, letecké a cyklistické dopravy ▪ Dostatečné pokrytí města sítí linek veřejné dopravy ▪ Kvalitní a široké pokrytí města z hlediska zásobení obyvatel elektrickou energií a plynem ▪ Většina domácností a ostatních odběratelů napojena na síť veřejného vodovodu a kanalizaci ▪ Kvalitní a široké pokrytí města systémem centrálního zásobování teplem ▪ Dobré plošné pokrytí města z hlediska sběru a svozu komunálního odpadu ▪ Vhodné podmínky vytvářené městem pro zapojování občanů do rozhodovacích procesů 	<ul style="list-style-type: none"> ▪ Nedostatečná vzájemná koordinace činností a zaměření akademické a produkční sféry ▪ Z pohledu efektivního trhu práce dlouhodobě nižší a stále mírně klesající nezaměstnanost ▪ Nedostatečné využití potenciálu historického, kulturního a přírodního dědictví pro rozvoj cestovního ruchu ▪ Nedostatečná kvalita personálu v cestovním ruchu ▪ Nedostatečné podmínky a zázemí pro kongresovou a incentivní turistiku ▪ Problematická kvalita bydlení na velkých panelových sídlištích ▪ Nízká konkurenceschopnost města z hlediska nabídky ploch pro individuální bytovou výstavbu ▪ Negativní dopady procesu suburbanizace (odliv obyvatel, vznik satelitních městeček) ▪ Nesoulad mezi zaměřením vzdělávacích institucí a potřebou pracovní síly ze strany místních podnikatelů ▪ Nedostatek míst v MŠ a ostatních zařízeních předškolní péče ▪ Přítomnost lokalit se znaky sociálního vyloučení (ghetta – sídliště Máj) ▪ Problematická bezpečnostní situace na některých panelových sídlištích (především sídliště Máj) ▪ Špatná dopravní situace na sídlištích (průjezdnost, parkovací místa, nedostatek komunikací pro pěší a cyklisty) ▪ Nevyhovující kvalita bydlení na velkých panelových sídlištích (vysoká koncentrace obyvatel, nedostatečná občanská vybavenost, nedostatek veřejné zeleně) ▪ Nedostatečná nabídka nebo kvalita veřejných rekreačních ploch a ploch pro trávení volného času (především na sídlištích) ▪ Nedostatečná propagace a systémová koordinace aktivit v oblastech kultury, sportu a volného času ▪ Chybějící jednoznačná koncepce rozvoje v oblasti „sportu pro všechny“ a také jednotná a sdílená vize rozvoje kultury ve městě ▪ Hlavní silniční tahy vedené centrální částí města (absence silničního obchvatu) ▪ Časté dopravní zácpy ▪ Nedostatečné možnosti překonání dopravních bariér – řeky, železnice ▪ Nedostatek vybavených a bezpečných cyklostezek (zejména chybějící propojení sídliště Máj s centrem města cyklostezkou) ▪ Problémy s parkováním v jednotlivých částech města

SWOT ANALÝZA – České Budějovice

Vnitřní prostředí		<ul style="list-style-type: none"> ▪ Některé okrajové lokality nejsou dosud napojeny na veřejný vodovod a veřejnou kanalizaci ▪ Zatížení životního prostředí ve městě (zejména dopravou) – hluk, znečištěné ovzduší ▪ Dosud méně efektivní systém třídění a využití odpadů, nedostatečné využití alternativních zdrojů (problém zejména na panelových sídlištích) ▪ Přítomnost starých ekologických zátěží ve městě
	Příležitosti	Hrozby
Vnější prostředí	<ul style="list-style-type: none"> ▪ Pozitivní trend demografického vývoje (zvyšování intenzity plodnosti, zvyšování podílu mladých v populaci) ▪ Rozvoj znalostní ekonomiky, vědy a výzkumu a podpora tohoto rozvoje ▪ Vnímání role inovací jako standardního předpokladu pro dlouhodobý rozvoj firem a ekonomiky jako celku ▪ Zlepšení dopravní dostupnosti města ▪ Rozšiřování možností kulturního, sportovního a volnočasového využití ▪ Růst životní úrovně ▪ Rozvoj moderních informačních a komunikačních systémů ▪ Zlepšování podmínek pro rozvoj mimoškolních aktivit dětí a mládeže ▪ Pokračující trend rozvoje terciárního vzdělávání ▪ Rozvoj dálniční a nadřazené silniční sítě ▪ Dokončení projektu výstavby IV. tranzitního železničního koridoru ▪ Plnohodnotné zapojení městských dopravních systémů do integrovaného dopravního systému Jihočeského kraje (vytvoření projektu integrované dopravy města) ▪ Rozvoj dalších forem dopravy (letecká, cyklistická, vodní) ▪ Vybudování a rozvoj veřejného logistického centra Jihočeským krajem a jeho zapojení do logistiky města ▪ Využití alternativních zdrojů – zejména v oblasti energetiky ▪ Postupný celospolečenský přechod k ekologicky šetrnějším formám dopravy ▪ Celospolečenský růst motivace občanů k separaci odpadů 	<ul style="list-style-type: none"> ▪ Rostoucí disproporce mezi postproduktivní a předproduktivní složkou populace, snižující se podíl mladých v populaci ▪ „Boom“ bydlení v dalších satelitních obcích v okolí města a neřešení jeho dopadu na město České Budějovice ▪ Nevyváženost hospodářské a sociální politiky vytvářející legislativu podnikatelskému prostředí v ČR ▪ Omezený rozsah katastrálního území města ▪ Nedostatečná motivace mladých lidí pro studium technických oborů ▪ Vývoj legislativy (školství, sociální péče, zdravotnictví, životní prostředí) ▪ Nedostatek lékařských pracovníků ▪ Absence některých zařízení zdravotní péče ▪ Změna přírodních podmínek, klimatu, případně havárie kritické infrastruktury ▪ Podcenění kultury, sportu a volnočasových aktivit jako rozvojových faktorů města a nástrojů sociálně patologických jevů ▪ Nepřízpůsobení kapacit předškolního vzdělávání demografickému vývoji (nárůstu plodnosti) ▪ Oddalování výstavby obchvatu města (dálnice D3), výstavby IV. tranzitního železničního koridoru a železniční tratě České Budějovice – Linec ▪ Nárůst individuální automobilové dopravy (spojeno s dalším zatížením obyvatel a prostředí)

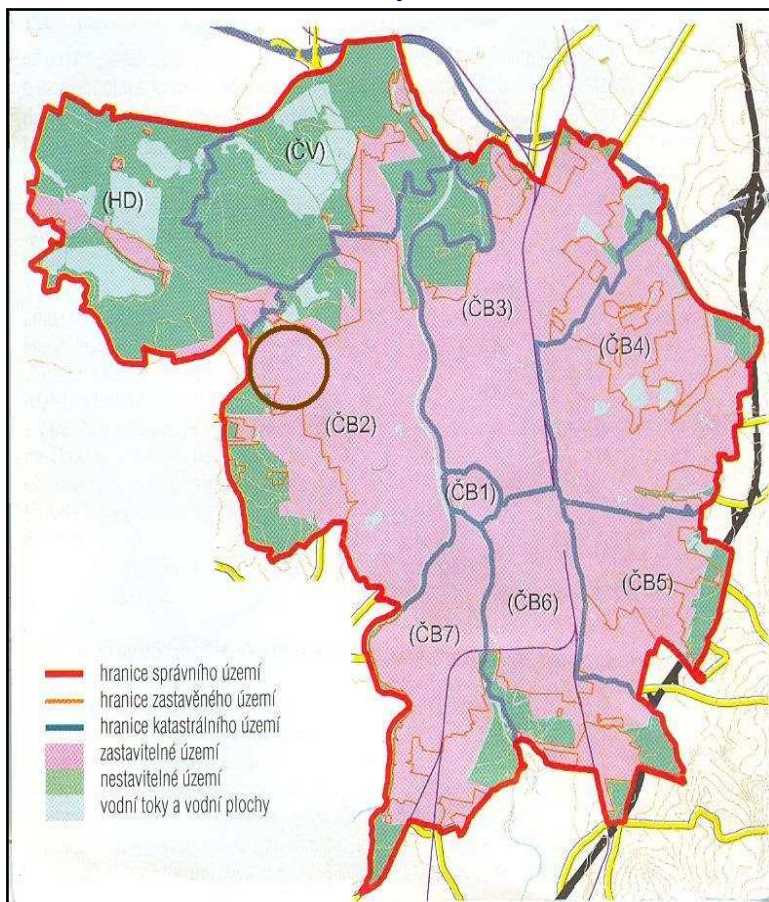
*Pozn.: Tučně jsou označeny silné a slabé stránky charakteristické pro zónu Sídlíště Máj.

SWOT analýza města navazuje na analýzu sociální a ekonomické situace města České Budějovice. Shrnuje základní charakteristiky města týkající se jednotlivých oblastí života v něm. Vyplynávají z ní rovněž odlišnosti mezi jednotlivými částmi města. Jak bylo definováno v předchozí kapitole, z územního hlediska lze město rozčlenit podle hranic katastrálního území a podle přirozeného rozdělení území města řekou Vltavou na následující lokality/zóny:

- České Budějovice (ČB) 1, 3, 4, 5, 6, 7
- České Budějovice 2 (ČB 2), České Vrbné (ČV), Haklovy Dvory (HD)
- Třebotovice, Kaliště

2.2.1 Výchozí charakteristika zón

Obr. 4: Členění města České Budějovice



České Budějovice 1, 3, 4, 5, 6, 7

Území na pravém břehu Vltavy se vyznačuje nejvyšším podílem zastavitelného území, kde jsou lokalizovány stěžejní služby města (občanská vybavenost, podnikatel. subjekty, rozvojové zóny), které jsou dobře územně dostupné a diverzifikované. Území má silný potenciál pro rozvoj města, ale územní rozvoj je limitován fyzickým omezením (využitelná zastavitelná plocha, památková ochrana apod.). To se týká především historického centra, které se potýká s nedostatkem parkovacích ploch, špatnou dopravní obslužností a odlivem trvalých obyvatel do okolních částí města na úkor komerčního využití domů. Významným faktorem rozvoje této zóny je budoucí napojení města na dálnici D3.

Zdroj: Mapa katastrálního území města České Budějovice

Pozn.: Poloha zóny Sídliště Máj v katastrálním území ČB 2 je označena hnědým kruhem.

České Budějovice 2, České Vrbné, Haklovy Dvory

Území na levém břehu Vltavy je specifické vysokým podílem nezastavitelného území (městská a krajinná zeleň, vodní plochy), které je ovšem koncentrováno na okraji lokality (České Vrbné, Haklovy Dvory a jižní pás České Budějovice 2 – Stromovka). Přes tuto skutečnost zde žije cca 40 % obyvatel města. Z pohledu vysoké koncentrace obyvatel je struktura a kvalita občanské vybavenosti nedostatečná (především v oblasti kulturních, sportovních, volnočasových aktivit a veřejných služeb). V lokalitě se nachází největší panelová sídliště (Máj, Šumava, Vltava), přičemž část sídliště Máj má znaky ghettu. U této lokality spatřujeme 2 hlavní stimuly pro další rozvoj:

- **Revitalizace deprivovaného území sídliště Máj** (část sídliště Máj)
- **Stimulace rozvoje území s vysokým potenciálem růstu** (zbývající část levého břehu Vltavy s vyloučením deprivovaného území sídliště Máj). Zde jsou jednoznačně rozvojovými ohnisky akademický a univerzitní kampus a nefunkční vojenský areál. Z dopravního hlediska je významná plánovaná přeložka silnice – propojení ulice M. Horákové a ulice Strakonická.

Třebotovice, Kaliště

Tato okrajová část města plní spíše sídelní/obytnou funkci a má omezený význam pro celkový rozvoj města. Má nízký ekonomický potenciál a do budoucna nelze očekávat výraznou změnu této skutečnosti. Vyznačuje se nízkou dopravní obslužností, zhoršenou pěší dostupností veřejných služeb a občanské vybavenosti a mimo jiné i omezenou technickou infrastrukturou.

Aby bylo dosaženo komplexního řešení celé lokality na levém břehu Vltavy, bylo rozhodnuto o zpracování dvou zónových IPRM:

- **„Levý břeh Vltavy“** (České Budějovice 2, České Vrbné, Haklovy Dvory – s vyloučením deprivovaného území části sídliště Máj), IPRM pro ROP NUTS II Jihozápad;
- **Sídliště Máj** (deprivované území části sídliště Máj = území pro intervence v oblasti bydlení (5.2 IOP) – toto území má v rámci levobřežní části města řadu svých specifíků (viz analýza výše a dále uvedený popis zóny)

Tyto dvě lokality řešené v jednotlivých IPRM představují z hlediska potenciálu rozvoje dva protipóly. Tento dokument dále popisuje pouze zónu Sídliště Máj. Zónou „Levý břeh Vltavy“ se zabývá samostatně druhý IPRM v jiném dokumentu. V kapitole 5 je uvedeno zdůvodnění pro výběr lokality Sídliště Máj, v kapitole 6 jsou pak zóna a její charakteristiky podrobněji popsány.

2.2.2 Souhrnné zhodnocení podmínek a předpokladů dalšího rozvoje

Následující přehled zahrnuje popis rozhodujících rozvojových a problémových okruhů města a příslušné nosné aktivity, které jsou významné pro každý z nich. Jedná se o čtyři široce pojaté oblasti. IPRM v IOP zóny Sídliště Máj se zaměřuje na úžeji vymezená témata, jejichž řešení je klíčové (viz další kapitoly IPRM).

OBLAST 1 DOPRAVA, DOSTUPNOST, MOBILITA
aktivity
<ul style="list-style-type: none"> ▪ Zajištění kvalitního, bezpečného a kapacitního dopravního napojení města ▪ Zlepšení vnitřního propojení a organizace dopravy ve městě ▪ Preferování veřejné dopravy ▪ Řešení problematiky parkování ve všech částech města ▪ Zlepšení podmínek pro cyklistickou a pěší dopravu

Doprava představuje dlouhodobě největší problém města. Nedostatečné je dopravní napojení města na transevropské, národní a regionální dopravní síť. Nízká je propustnost města jak pro tranzitní, tak vnitroměstskou dopravu. Důsledkem jsou mimo jiné časté dopravní zácpy a klesající atraktivita MHD. Počet parkovacích míst neodpovídá stávající dopravní situaci ve městě. Nedokončený zůstává základní skelet cyklostezek ve městě. Žádoucí je též eliminace rizikových míst pro pěší.

OBLAST 2 KVALITA ŽIVOTA

aktivity

- Vytvoření kvalitních podmínek pro bydlení
- Zajištění pestré a poptávce odpovídající nabídky v oblastech kultury, sportu a využití volného času
- Rozvíjení dostupnosti sítě mateřských škol a zařízení předškolní péče
- Rozvíjení sociálních služeb dle potřeb jejich uživatelů
- Posílení bezpečnosti obyvatel a ochrany města
- Modernizace veřejné správy, zefektivnění komunikace

Kvalitu života obyvatel ovlivňuje řada činitelů, které lze rozdělit do dvou skupin. Za prvé se jedná o zázemí pro bydlení jako takové: domy, plochy k bytové výstavbě, veřejná prostranství. Do druhé skupiny patří občanská vybavenost (sociální služby, zázemí pro trávení volného času, dostupnost zařízení předškolní péče) a také bezpečnost a ochrana obyvatel (přestupky, trestné činy, ale i protipovodňová opatření).

OBLAST 3 EKONOMIKA

aktivity

- Zlepšení prostředí pro ekonomický rozvoj města a rozvoj vzdělávání
- Rozvíjení podmínek pro cestovní ruch a výstavnictví

Součástí zlepšování prostředí pro ekonomický rozvoj jsou evidence a propagace nabídky nemovitostí pro podnikání na území města a také hledání využití pro lokality typu „brownfields“. Rozvojovým potenciálem disponuje akademicko-univerzitní sféra města (JČU, BC AV ČR). Co se týká oborů vzdělávání, tak je třeba podpořit aktivity směřující k většímu souladu mezi nabídkou jednotlivých oborů a poptávkou po pracovní síle s určitou kvalifikací (technické vzdělání). Využití dosud nedostatečně zhodnoceného potenciálu cestovního ruchu přispěje též k ekonomickému rozvoji.

OBLAST 4 PROSTŘEDÍ PRO ŽIVOT VE MĚSTĚ

Aktivity

- Péče o složky životního prostředí ve městě a jejich šetrné využívání
- Péče o historické dědictví města a jejich šetrné využívání
- Zajištění udržitelného nakládání s odpady
- Rozvíjení vodohospodářské a energetické infrastruktury

Oblast „Prostředí pro život ve městě“ zahrnuje aktivity zaměřené na rozvoj vodohospodářské infrastruktury (zajištění náhradních zdrojů vody pro krizové situace, odkanalizování okrajových částí města). Legislativním změnám by se mělo přizpůsobovat nakládání s odpady a rozvoj energetické infrastruktury. Větší pozornost si též vyžaduje problematika udržitelného nakládání s odpady a péče o historické dědictví města (např. městská památková rezervace v centru města).

Jak bude podrobněji analyzováno v následující kapitole, pro účely IPRM Sídliště Máj jsou klíčové především oblasti „Kvalita života“ (vytvoření kvalitních podmínek pro bydlení) a „Prostředí pro život ve městě“ (péče o složky životního prostředí ve městě a jejich šetrné využívání).

2.3 VIZE A CÍLE

Sídliště Máj je lokalita na území města České Budějovice, která v regionálním i místním kontextu vykazuje znaky deprivovaného území. Jde o lokalitu, kde dochází ke koncentraci řady negativních jevů. Důležité je, že tyto negativní jevy jsou provázané a vzájemně se ovlivňují – tato jejich provázanost pak zhoršuje celkovou sociální a bezpečnostní situaci v zóně. **Smyslem IPRM Sídliště Máj pak je koncentrovaná snaha města a místních obyvatel (vlastníků nemovitostí určených pro bydlení) o eliminaci, resp. redukcí dále uvedených znaků deprivovaného území.**

Bydlení na sídlišti Máj je z pohledu jeho kvality problematické a poměrně neatraktivní, a to z řady důvodů:

- vysoká koncentrace obyvatel na malém prostoru
- nevyhovující vzhled a vybavenost veřejných prostranství
- nedostatek veřejné zeleně
- nedostatek veřejných rekreačních ploch, případně rekreační plochy s nevyhovující kvalitou
- nedostatečná občanská vybavenost snižující kvalitu nabídky pro trávení volného času místních obyvatel
- špatná dopravní situace z hlediska průjezdnosti a napojení na centrální část města
- kriticky nedostatečný počet parkovacích míst
- nedostatek vybavených a bezpečných cyklostezek a komunikací pro pěší včetně jejich propojení s centrálními částmi města
- horší bezpečnostní situace
- koncentrace sociálně slabších obyvatel a s tím spojené jejich sociální vyloučení (ghetta)
- atd.

Výše uvedené negativní charakteristiky lokality spolu se závěry předchozí analýzy představují podklad pro stanovení hlavního cíle a specifických cílů IPRM (charakter zóny bude dále podrobněji analyzován v části „Popis zóny“).

Hlavní cíl IPRM → Intervencemi v oblastech revitalizace veřejných prostranství a regenerace bytových domů zvýšit celkovou kvalitu bydlení v lokalitě Sídliště Máj a podpořit její atraktivitu jako jedné z hlavních obytných zón ve městě.

V návaznosti na podkapitolu 3.3 a výše uvedené důvody snížené atraktivitu lokality Sídliště Máj vymezuje tento IPRM **2 prioritní oblasti zóny Sídliště Máj a vize cílového stavu (specifické cíle)**. Prioritními oblastmi jsou A. Kvalita bydlení v bytových (panelových domech) a B. Vzhled Sídliště Máj. Specifické cíle jsou stanoveny tak, aby jejich prostřednictvím došlo k naplnění hlavního cíle IPRM.

Prioritní oblasti/Specifické cíle prioritní oblasti

A. Kvalitní bydlení	B. Přitažlivé prostředí
<p>Cíl A1: Regenerace bytových domů Cíl A2: Podpora sociální integrace</p>	<p>Cíl B1: Revitalizace veřejných prostranství Části 01a Cíl B2: Revitalizace veřejných prostranství Části 01b - 01 Cíl B3: Revitalizace veřejných prostranství Části 01b - 02 Cíl B4: Revitalizace veřejných prostranství Části 04 Cíl B5: Revitalizace veřejných prostranství Části 05</p>

Dosažení specifických cílů znamená komplexní řešení stávajících problémů obytné zóny Sídliště Máj. Jednotlivé problematické aspekty zóny jsou provázané a nelze je řešit samostatně bez vazby na ostatní aspekty. Na druhou stranu každá z částí obytné zóny Sídliště Máj má svá specifika, proto bylo vytvořeno pět dílčích projektů revitalizace veřejných prostor (více kapitola Popis cílů, opatření a aktivit IPRM).

Očekávaný přínos a výsledky realizace IPRM budou podrobněji popsány v kapitolách Popis cílů, opatření a aktivit IPRM a Očekávané výsledky.

S ohledem na Metodický pokyn MMR je tento IPRM přínosný minimálně ve čtyřech prioritních oblastech, které obsahují následující aktivity:

- Sociální integrace:
 - ⇒ infrastruktura prevence sociálně patologických jevů (zejména u mládeže)
 - ⇒ infrastruktura pro zvýšení bezpečnosti občanů

- Životní prostředí:
 - ⇒ zvýšení kvality urbanizované krajiny
 - ⇒ doplnění a/nebo zvýšení kvality urbánní zeleně ve městech
 - ⇒ individuální zakládání a obnova parků a další trvalé nelesní zeleně
 - ⇒ optimalizace hospodaření s energiemi (snižování energetické náročnosti)

- Přitažlivá města:
 - ⇒ úprava a obnova zanedbaných nebo nedostatečně využívaných prostranství
 - ⇒ zvýšení kvality exponovaných veřejných prostranství ve městech
 - ⇒ zvýšení kvality zón bydlení a veřejných služeb

- Dostupnost a mobilita:
 - ⇒ podpora využívání „měkkých“ forem dopravy (cyklo, pěší)
 - ⇒ řešení problematiky parkování

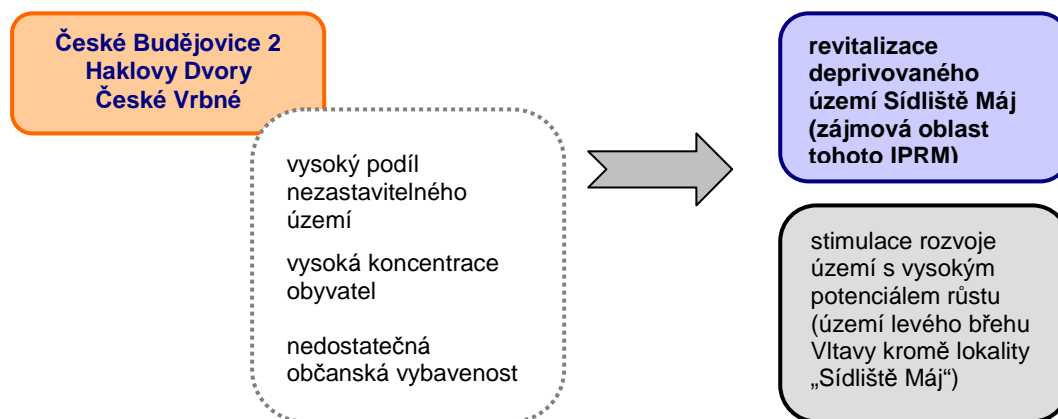
3 Zdůvodnění výběru zóny Sídliště Máj

Město České Budějovice, metropole a dopravní křižovatka Jihočeského kraje, disponuje jako celek velkým potenciálem pro další rozvoj. Je regionálním centrem s velkou spádovostí, kde se koncentrují služby pro obyvatelstvo, úřady, pracovní příležitosti, sociální služby, zdravotní péče atd. (socioekonomický profil města podrobněji popsán v kapitole 2).

Kapitola SWOT analýza vymezila tři základní lokality ve městě a charakterizovala jejich potenciál rozvoje:

- České Budějovice (ČB) 1, 3, 4, 5, 6, 7
- České Budějovice 2 (ČB 2), České Vrbné (ČV), Haklovy Dvory (HD)
- Třebotovice, Kaliště

Schéma: Rozvojový potenciál lokality České Budějovice 2, Haklovy Dvory, České Vrbné



Podmínky pro výběr zóny

Zóna Sídliště Máj je souvislou plochou na území krajského a statutárního města České Budějovice (okres České Budějovice, Jihočeský kraj). Zóna se nachází na levém břehu řeky Vltavy na západním okraji města a zahrnuje část sídliště Máj (městská čtvrť Máj). Rozkládá se v severozápadní části katastrálního území České Budějovice 2. Podrobnější vymezení této problémové lokality a její hranice jsou uvedeny v následující kapitole. Tato obytná zóna čítá 3 868 bytů ve 115 bytových domech (SLDB 2001).

Město České Budějovice, ve kterém se zóna nachází, vykazovalo k 1.1.2006 (dle dat ČSÚ) 94 653 obyvatel, čímž splnilo podmínku pro realizaci IPRM v oblasti intervence 5.2 IOP. Území zóny není shodné, resp. se nepřekrývá s jiným územím, ke kterému se v období realizace IPRM Sídliště Máj bude vztahovat jiná podpora revitalizace veřejného prostranství ze strukturálních fondů či národních dotací. Jak bylo uvedeno v části SWOT analýza, druhý zónový IPRM města – „Levý břeh Vltavy“ (IPRM pro ROP NUTS II Jihozápad) samostatně řeší zbylé území města na levém břehu řeky Vltavy. IPRM „Levý břeh Vltavy“ se soustředí na území s vysokým potenciálem růstu, které představuje „protipól“ deprivované lokality Sídliště Máj.

Kritéria pro výběr zóny

Pro výběr zóny byla zvolena tři vstupní kritéria (tab. 2). Jejich kvantifikace pomocí indikátorů vykazuje nepříznivé hodnoty v porovnání s průměrnými hodnotami za celé město České Budějovice (číselné srovnání zóny Sídliště Máj a města České Budějovice v tab. 3).

Jde o následující kritéria, ke kterým se vztahují tři předpoklady:

- nízká úroveň vzdělání
- nízká míra hospodářské aktivity
- vysoká míra dlouhodobé nezaměstnanosti

Tab. 2: Kritéria pro výběr zóny Sídliště Máj

Kritérium dle čl. 47 Nařízení (ES) 1828/2006	Indikátor	České Budějovice	Sídliště Máj	Zdroj dat	
d	nízká úroveň vzdělání, významné nedostatky v oblasti dovedností a velký počet studentů, kteří předčasně opouštějí školu	počet obyvatel starších 15 let s nejvýše základním vzděláním jako procento z počtu obyvatel nad 15 let	17,8 %	21,0%	SLDB 2001
g	nízká míra hospodářské aktivity	počet ekonomicky aktivních obyvatel jako procento z celkového počtu obyvatel	52,6 %	52,3%	SLDB 2001
b	vysoká míra dlouhodobé nezaměstnanosti	počet osob nezaměstnaných déle než 12 měsíců jako procento z počtu ekonomicky aktivních obyvatel	1,1 %	1,5 %	SLDB 2001, Úřad práce České Budějovice

Pozn.: Popis kritérií a indikátorů dle přílohy č. 1 Příručky pro předkladatele IPRM v IOP

Předpoklad 1 - vzdělanost

Nížejší úroveň vzdělání (vyšší podíl osob s nejvýše ukončeným základním vzděláním) souvisí s vyšším podílem sociálně slabších skupin obyvatelstva v lokalitě. Pro ostatní obyvatele (vyšší sociální skupiny) je bydlení v zóně Sídliště Máj tak neatraktivní, že dávají přednost jiné lokalitě pro bydlení (např. v zázemí města České Budějovice – v satelitních obcích). A to i přesto, že ceny bytů v lokalitě Sídliště Máj zpravidla neodpovídají obvyklým úrovním a jsou významně podhodnoceny v porovnání s ostatními lokalitami ve městě. Revitalizace veřejných prostranství a regenerace bytových domů v zóně tak přispěje k větší přitažlivosti Sídliště Máj. Díky tomu bude postupně oslabovat koncentrace sociálně slabších osob, které mají zpravidla nižší úroveň vzdělání. Lokalita bude více atraktivní pro širší spektrum obyvatel. Celková úroveň vzdělanosti obyvatelstva lokality tak poroste a podíl osob s nejvýše ukončeným základním vzděláním se bude snižovat.

Předpoklad 2 – ekonomická aktivita¹

Nížejší ekonomická aktivita obyvatel zóny je spojena s vyšším podílem dětské složky (0-14) na celkovém počtu obyvatel (14,1 %) než je průměrná hodnota této charakteristiky celého města (13,2 % v roce 2006). Na vyšším podílu předproduktivní složky se podílí především obyvatelstvo ulice V. Volfa. Je to dáno tím, že se zde soustředí sociálně slabé (často romské) rodiny, pro které

¹ Metodická poznámka: Dle přístupu SLDB 2001 ekonomicky aktivní složka zahrnuje pracující (včetně žen na mateřské dovolené) a nezaměstnané osoby ve věku 15 a více let. Jako ekonomicky neaktivní jsou považováni nepracující důchodci, ostatní osoby s vlastním zdrojem obživy, ženy na další mateřské (rodičovské) dovolené a muži, pokud pobírali rodičovský příspěvek, žáci, studenti, učni, osoby v domácnosti, děti předškolního věku a ostatní závislé osoby.

je charakteristická významně vyšší úhrnná plodnost žen (počet dětí na jednu ženu). Poté, co se lokalita stane přitažlivější z hlediska bydlení pro širší okruh sociálních skupin, klesne tak jako nepřímý efekt podíl dětské složky, čímž se posílí podíl ekonomicky aktivních. Zároveň se sníží podíl žen na rodičovské dovolené, které jsou též klasifikovány jako ekonomicky neaktivní.

Předpoklad 3 – dlouhodobá nezaměstnanost

Tento předpoklad úzce navazuje na předpoklady 1 a 2 a vychází ze stejných úvah. Vyšší míra dlouhodobé nezaměstnanosti koresponduje s tím, že v lokalitě je vyšší (větší než je obvyklý) podíl sociálně slabších skupin obyvatelstva. Lokalita bude díky intervencím, které jsou předmětem IPRM Sídliště Máj, více atraktivní pro širší okruh sociálních skupin. Vedlejším efektem bude pokles dlouhodobé míry nezaměstnanosti směrem k hodnotě za celé město.

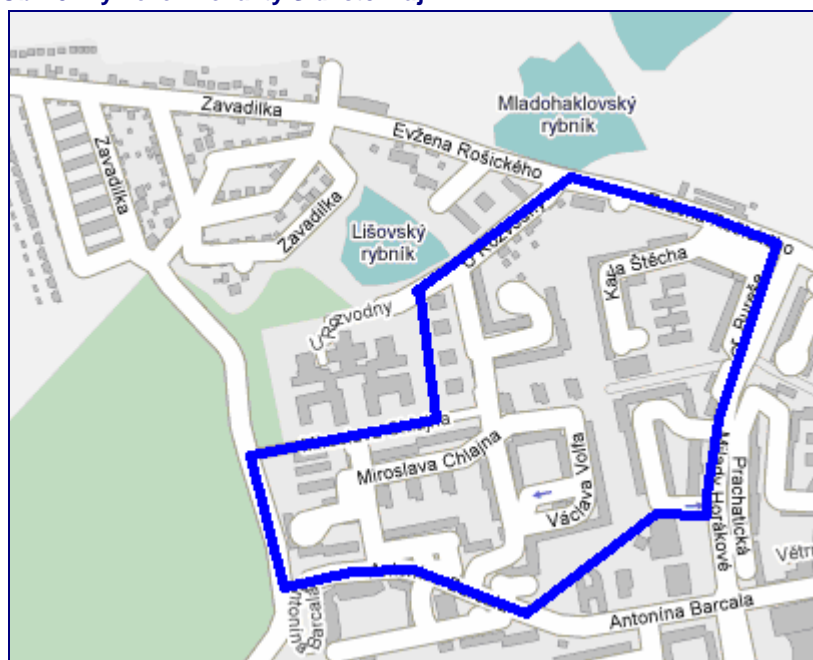
4 Popis zóny

Popis zóny vychází ze statistických údajů ČSÚ, Magistrátu města České Budějovice, Úřadu práce v Českých Budějovicích, Cizinecké policie České Budějovice a Policie ČR. Vzhledem ke specifickému vymezení zóny a k metodám sběru statistických dat je dostupná datová základna za zónu limitována.

Vymezení zóny Sídliště Máj:

Na severu tvoří hranici vybraného území ulice U Rozvodny a Evžena Rošického, které do zóny zahrnuty nejsou. Hranice zóny dále pokračuje jižním směrem ulicí Milady Horákové, která do zóny též začleněna není. Hranice dále vede ulicí N. Frýda (jeho jižnější částí). Jedná se jen o malý úsek ulice N. Frýda, který je rovnoběžný s ulicí Ant. Barcara. Další částí hranice je spojnice rohu ulice N. Frýda a ulice Ant. Barcara - spojnice je vedena jihozápadním směrem. Hranice zóny dále pokračuje západně ulicí Ant. Barcara a poté stále rovně na západ až k hranici lesa. Vymezení zóny dále pokračuje severním směrem podél lesa až ke křižovatce s ulicí M. Chlajna. Zde se hranice stáčí východním směrem. Hranice zóny je pak dále totožná s hranicí areálu školy, který se nachází severně od ulice M. Chlajna. Hranice zde pokračuje nejprve severním a poté východním směrem ulicí U Rozvodny. Tzn. že do zóny jsou zahrnuty byty z části ulice Ant. Barcala (pouze bytové domy č.p. 1272-1277) dále z ulic Dr. Bureše, K. Chocholy, K. Štěcha, M. Chlajna, N. Frýda a V. Volfa. Rozloha zóny činí cca 32 ha. Jedná se celkem o 118 bytových domů s 3 786 byty (SLDB 2001).

Obr. 5: Vymezení lokality Sídliště Máj



Zdroj: <http://maps.google.cz>

Tab. 3: Srovnání Českých Budějovic a zóny Sídliště Máj pomocí vybraných kritérií

Kritérium dle čl. 47 Nařízení (ES) 1828/2006	Indikátor	České Budějovice	Sídliště Máj	Rozdíl / relativní odchylka*	Cílový stav v zóně**	Zdroj dat
d	nízká úroveň vzdělání, významné nedostatky v oblasti dovedností a velký počet studentů, kteří předčasně opouštějí školu	17,8 %	21,0 %	3,2 % / 18,0	20,8 %	SLDB 2001
g	nízká míra hospodářské aktivity	52,6 %	52,3 %	0,3 % / 0,6	52,4 %	SLDB 2001
b	vysoká míra dlouhodobé nezaměstnanosti	1,1 %	1,5 %	0,4 % / 36,4	1,4 %	SLDB 2001, Úřad práce České Budějovice

Pozn.: Popis kritérií a indikátorů dle přílohy č. 1 Příručky pro předkladatele IPRM v IOP

* výpočet relativní odchylky dle vzorce v žádosti (Příloha č. 6), **průměr relativních odchylek je roven 18,3 % (vypočítáno jako aritmetický průměr hodnot 18,0; 0,6, a 36,4)**

** očekávaná hodnota indikátoru po ukončení realizace IPRM Sídliště Máj

Základní charakteristika zóny

Zóna Sídliště Máj je součástí městské čtvrtě Máj západně od ulice Milady Horákové. Sídliště, které bylo zvoleno pro realizaci tohoto IPRM, se skládá výhradně z kolektivních vícepodlažních panelových bytových domů. Ty byly postaveny především v 80. letech a na počátku 90. let minulého století na ploše bývalého vojenského cvičiště. Celé sídliště zahrnující i území mimo zónu sousedí se starším sídlištěm Vltava. Na západní okraj zóny navazuje les Bor. Část obyvatel vnitřního města byla v minulosti do zóny přesunuta (jednalo se o sociálně slabší rodiny). Vzhledem k vyšší intenzitě vnitřního stěhování do a z lokality je zastoupení „původních“ obyvatel poměrně nízké. Určitý významný podíl obyvatelstva se tak často obměňuje. Vyšší sociální vrstvy se ze zóny vystěhovávají a nahrazují je především studenti a mladí lidé.

Obyvatelstvo

V zóně se koncentruje dle údajů Magistrátu města 9,5 tis. obyvatel, z toho 51 % tvoří ženy a 49 % muži (věková struktura obyvatel zóny dle ulic k 31.12.2007 v tabulce 4. Cca třetina všech obyvatel zóny bydlí v centrální části v ulici V. Volfa, kde je také nejvyšší zastoupení dětské složky (0-14 let) – její podíl tvoří 18,7 %, což je o 4,6 % více než je průměr lokality. Z hlediska cenových domácností tvořily v roce 2001 více než 48% podíl úplné rodiny (průměr města je roven 52,1 %). Podíl neúplných rodin dosáhl 13,1 % (což je o 1 % méně, než je hodnota za město), podíl domácností jednotlivců 36,7 %. Co se týká sociální skladby, tak sociálně slabší vrstvy se soustředí především uprostřed zóny, a to v ulici V. Volfa (zejména v její východní části). Tato oblast bývá místními obyvateli často označována jako „romské ghetto“. V západní části přebývají univerzitní studenti. Dle výzkumů² obyvatelé lokality patří mezi nejchudší skupiny ve městě. S tím, že se především ve střední části zóny koncentrují sociálně slabší vrstvy, souvisí i nižší úroveň vzdělanosti obyvatel zóny (v porovnání

² OUŘEDNÍČEK, M. *Segregace sociálně slabých*. Projekt „Segregace v České republice: stav a vývoj, příčiny a důsledky, prevence a náprava“, Praha: MMR ČR, 2007

s hodnotami za celé město). Podíl osob s nejvýše ukončeným základním vzděláním dosáhl dle SLDB 2001 21,0 %, což je o více než 3 % více než je průměr města.

Tab. 4: Věková struktura obyvatelstva zóny Sídliště Máj dle ulic jejich trvalého bydliště, 31.12.2007

Ulice	Celkem	Věkové skupiny									
		0-14	15-19	20-24	25-29	30-34	35-39	40-44	45-49	50-54	55 a více
A. Barcala*	1 006	145	113	73	59	76	97	102	95	74	172
Dr. Bureše	356	53	31	48	33	36	17	18	42	32	46
K. Chocholy	1 565	176	146	220	119	97	87	163	197	157	203
K. Štěcha	1 205	109	156	157	97	80	63	106	100	118	219
M. Chlajna	1 631	188	169	189	120	124	100	190	149	130	272
N. Frýda	1 202	169	94	139	94	103	69	121	113	100	200
V. Volfa	3 095	580	378	285	191	215	270	334	267	181	394
Celkem	10 060	1 420	1 087	1 111	713	731	703	1 034	963	792	1 506

Zdroj: Magistrát města České Budějovice

* Pozn. : Z ulice Ant. Barcala jsou zahrnuty do zóny bytové domy č.p. 1272-1277. Obyvatelstvo v nich představuje cca 40 % obyvatel celé ulice Ant. Barcala.

Data v tabulce 5 poukazují na fakt, že obyvatelstvo lokality je ve srovnání s celkovou populací města velmi specifické, více národnostně heterogenní a s významně nižším zastoupením věřících osob.

Tab. 5: Obyvatelstvo dle národnosti a náboženského vyznání (vybrané kategorie), 2001

Územní jednotka	Národnost			Náboženské vyznání
	česká	slovenská	romská	věřící
Zóna Sídliště Máj	91,4	1,8	0,5	17,7
České Budějovice	94,7	1,2	0,1	28,9

Zdroj: ČSÚ (SLDB 2001)

Ekonomická aktivita

Podíl ekonomicky aktivních (tzn. zaměstnaných a nezaměstnaných) dosáhl v řešené zóně dle SLDB (2001) 52,3 %, což je pod průměrem města České Budějovice (52,6 %). Vyšší (v porovnání s hodnotou za město) je podíl nezaměstnaných na počtu všech ekonomicky aktivních. V roce 2001 představovali dle SLDB nezaměstnaní v zóně 7% podíl na všech ekonomicky aktivních. Úroveň nezaměstnanosti v lokalitě je v porovnání s celým městem v současnosti zhruba dvojnásobná. Počet nezaměstnaných v lokalitě převyšoval k 30.6.2007 i k 30.6.2008 250 osob. Z hlediska absolutních počtů bylo úřadem práce k 30.6.2008 evidováno nejvíce nezaměstnaných v ulici V. Volfa (55 mužů a 73 žen). Z toho cca 60 % nezaměstnaných v ulici V. Volfa tvoří osoby s nejvýše ukončeným základním vzděláním. Dlouhodobá nezaměstnanost v zóně (12 a více měsíců) se týká cca pětiny všech registrovaných nezaměstnaných, což koresponduje s nízkou vzdělanostní úrovní nezaměstnaných.

Bydlení

Více než 87 % bytových domů bylo postaveno v letech 1981 až 1990. Cca 11 % pak v období 1991 až 2001. Dle SLDB 2001 je možné třídit trvale obydlené byty dle právního důvodu užívání a podle počtu obytných místností. Necelých 6 % bytů představovaly byty v osobním vlastnictví, 23 % byty nájemní, cca 51 % byty členů bytových družstev a 20 % byty členů družstva nájemců. Struktura bytů

podle počtu obytných místností byla k datu sčítání relativně různorodá. Více než 19 % bytů mělo jednu obytnou místnost, 8 % bytů dvě, 52 % bytů tři, 19 % bytů čtyři a více obytných místností.

Parter sídliště je zastaralý, místy zdevastovaný, často chybí zeleň. Taktéž chybí pěší vycházkové trasy, propojení s lesem a lokalitou Vrbenských rybníků severně od zóny. Dětská hřiště a sportoviště jsou nevyhovující z hlediska kvality, často jsou zastaralá. Nedostatečná je i kapacita laviček a odpočívadel.

V roce 2006 byla vypracována urbanistická studie pro *Projekt regenerace panelového sídliště Máj České Budějovice*, který se zaměřuje i na zónu tohoto IPRM. Území, které řeší Projekt regenerace panelového sídliště Máj České Budějovice, je rozděleno do šesti částí. Do zóny IPRM Sídliště Máj jsou tak zahrnuty Část 01 – Centrální park, Část 04 – Západ, Část 05 – Sever. Realizace projektů jednotlivých částí zatím nebyly zahájeny.

Občanská vybavenost a institucionální zázemí

Dostupnost občanské vybavenosti je též problematickým aspektem zóny Sídliště Máj. Zóna je tvořena prakticky pouze bytovými domy využívanými k bydlení. I proto občanská vybavenost, stejně jako vybavenost službami a obchody není dostatečná. Některé služby (zdravotní péče – soukromé ordinace, sociální péče/zařízení – domov pro seniory, mateřské centrum apod.) jsou částečně k dispozici v bezprostředním zázemí zóny (především v ulici Ant. Barcala). Zároveň v zóně chybí i přirozené centrum (např. náměstí) a dostupné nejsou ani volnočasové aktivity. V ulici Ant. Barcala (mimo zónu) sídlí Krajská správa sociálního zabezpečení pro Jihočeský kraj v Českých Budějovicích a Okresní správa sociálního zabezpečení České Budějovice. Také je zde pobočka České spořitelny, a.s. a České pošty.

Na území zóny působí několik zařízení předškolní péče a vzdělávacích institucí. Občané mohou využít mateřskou školu v ulici K. Štěcha a Jesle I. provozované Jeslovými a azylovými zařízeními, p.o. taktéž v ulici K. Štěcha. V ulici M. Chlajna sídlí dvě základní školy – příspěvkové organizace města, které jsou však již mimo vlastní území zóny (Základní škola Máj I., Základní škola Máj II.). Zároveň je zde i soukromá střední škola EDUCAnet – Soukromé gymnázium České Budějovice, s.r.o. a Základní škola waldorfská České Budějovice o.p.s.

Na území Sídliště Máj jsou činné i českobudějovické nestátní neziskové organizace. Mezi nejvýznamnější patří: 1) Salesiánské středisko mládeže (aktivity zaměřené na romskou komunitu – děti ve věku do 15 let), 2) Městská charita České Budějovice (široké spektrum sociálních služeb) a Jihočeský streetwork (např. terénní práce s uživateli drog).

Doprava a dopravní dostupnost

Co se týká dopravní obslužnosti zóny, tak přirozenou překážkou při přesunu z levého břehu na pravý je řeka Vltava. Přesun se denně týká velkého množství lidí. Jedná se především o cestování za prací, službami, úřady, případně do škol (sekundární vzdělávání). Kvůli tomuto omezení dochází ke koncentraci dopravy do úzkých přepravních tahů. To ovlivňuje jak životní prostředí, tak komfort dopravy. Významnou roli má MHD, jejíž obliba však klesá (i vzhledem ke snižující se rychlosti hromadné přepravy). Autobusy č. 1 a 5 obsluhují východní okraj zóny (zastávka Milady Horákové).

Z jihu je zóna dostupná trolejbusovými linkami č. 3 a 17, autobusovými linkami 7 a 8 a také noční linkou 53 (zastávka Antonína Barcala)³.

Jedním z největších dlouhodobých problémů je nedostatek parkovacích míst v zóně. Deficit parkovacích míst je odhadován v řádu stovek. Sídliště obsluhují komunikace s úzkým silničním profilem se smyčkou na konci. Nedostatečná je síť cyklostezek v lokalitě a její napojení cyklostezkami na centrální části města (v současnosti jsou zde spíše jen fragmenty stezek). Důležité je budoucí provázání komunikací pro cyklisty na českobudějovickou síť cyklostezek.

Pracovní příležitosti a podmínky pro rozvoj podnikání

Jelikož je zóna Sídliště Máj výhradně zónou obytnou, nejsou zde prakticky žádné významné pracovní příležitosti. Dle údajů z koncepce prevence kriminality je v systému společnosti Mediatel zaregistrováno jen cca 10 firem se sídlem v zóně, které mají pevnou linku. Zpravidla se jedná o malé podniky nebo soukromé praxe lékařů. Pracovní příležitosti (především v průmyslu) jsou koncentrovány hlavně na pravém břehu Vltavy (výjimkou jsou na levém břehu např. JČU, BC AV ČR nebo velké obchodní řetězce – ty jsou ale lokalizovány mimo zónu Sídliště Máj).

Sociálně patologické jevy

Jak již bylo naznačeno, v lokalitě řešené tímto IPRM dochází ke koncentraci sociálně patologických jevů. Zóna Sídliště Máj, resp. ulice V. Volfa patří dle projektu „Analýza sociálně vyloučených romských lokalit a komunit v České republice a absorpční kapacity subjektů působících v této oblasti“ (pro MPSV zpracováno společností GAC, s.r.o.) do tzv. vyloučené „lokality A“ ve městě České Budějovice. Jako problematické je v lokalitě Sídliště Máj vnímáno soužití romské menšiny a neromské většiny. Kumulace sociálně slabších obyvatel v centrální části sídliště přispívá ke vzniku problémů se zaměstnaností, s užíváním omamných látek a k sídlištní kriminalitě (bude popsáno dále). Zásadní je fakt, že rizikové chování (hraní automatů, užívání tabáku a alkoholických nápojů apod.) se týká již dětí v mladším školním věku a vykazuje stoupající tendenci (výzkum Zdravotně sociální fakulty JČU, 2007). Proto je zásadní aktivně přistupovat k prevenci sociální patologie u dětí i dospělých.

Kriminalita

Zóna Sídliště Máj spadá do „Obvodu 2 – Máj“ Městské policie Českých Budějovic (služebna Městské policie je v ulici Ant. Barcala). Prioritní lokalitou dohledu jsou ulice V. Volfa a M. Chlajna (jsou zde i dva kamerové body v rámci městského kamerového systému). Lokalita se vyznačuje tradiční sídlištní kriminalitou. Analýzou kriminality se zabývá již zmiňovaná Koncepce prevence kriminality města na období 2009-2011. Dle koncepce je *sociální soudržnost v lokalitě velmi slabá. Sídlištní prostředí nahrává izolovanosti jednotlivých rodin. Anonymita vede k lhostejnosti.* To přispívá ke špatné bezpečnostní situaci v lokalitě. Pro zónu je charakteristický nadprůměrný počet zásahů městské policie u následujících událostí: ublížení na zdraví, škody na majetku, rušení nočního klidu, sběr infekčního materiálu, znečišťování veřejných prostranství.

Statistika trestných činů (Policie ČR) naznačuje, že od roku 2003 docházelo ke zvyšování absolutního počtu trestných činů spáchaných v zóně Sídliště Máj. Tento rostoucí trend dosáhl svého maxima v roce 2006, v roce 2007 došlo k mírnému poklesu počtu trestných činů. Největší absolutní počty

³ Všechny tyto linky ještě společně s linkou 41 (Tesco – Nádraží – Tesco) přepraví ročně dle údajů Dopravního podniku města České Budějovice více než 15,5 mil. osob.

restných činů byly zaznamenány v ulicích V. Volfa a N. Frýda. Tyto dvě ulice se na celkových počtech restných činů podílí v letech 2003-2007 více než 35 %.

Tab. 6: Počet restných činů v zóně:

2003	2004	2005	2006	2007
177	209	248	275	189

Zdroj: Policie ČR (2008)

Pozn.: Zahrnutý jsou restné činy spáchané v celé ulici Ant. Barcala, ačkoli do zóny je zahrnuta jen její západní část – viz obr. 5 (nelze oddělit).

5 Popis cílů, opatření a aktivit IPRM

Na kapitulu Vize a cíle navazuje přehled opatření tohoto IPRM. Každému specifickému cíli odpovídá jedno opatření, které bude realizováno pomocí dílčích projektů.

Prioritní oblasti	Specifické cíle prioritní oblasti	Opatření	OP (obl. intervence, aktivita)	Projekty
A. Kvalitní bydlení	Cíl A1: Regenerace bytových domů	OP A1: Modernizace, rekonstrukce a technické zhodnocení bytových domů	IOP 5.2a	<i>budou vybrány na základě výzev vyhlášených městem</i>
	Cíl A2: Podpora sociální integrace	OP A2: Zlepšení kvality života osob z vyloučené romské lokality a jejich integrace na trhu práce	OPLZZ 3.2	Podpora sociální integrace osobám z vyloučených romských lokalit
B. Přitažlivé prostředí	Cíl B1: Revitalizace veřejných prostranství Části 01a	OP B1: Stavební, parkové a sadové úpravy veřejných prostranství v lokalitě 01a	IOP 5.2b	Regenerace sídliště Máj – Část 01a
	Cíl B2: Revitalizace veřejných prostranství Části 01b - stavba 01	OP B2: Stavební, parkové a sadové úpravy veřejných prostranství v lokalitě 01b (stavba 01)	IOP 5.2b	Regenerace sídliště Máj – Část 01b - stavba 01
	Cíl B3: Revitalizace veřejných prostranství Části 01b - stavba 02	OP B3: Stavební, parkové a sadové úpravy veřejných prostranství v lokalitě 01b (stavba 02)	IOP 5.2b	Regenerace sídliště Máj – Část 01b – stavba 02
	Cíl B4: Revitalizace veřejných prostranství Části 04	OP B4: Stavební, parkové a sadové úpravy veřejných prostranství v lokalitě 04	IOP 5.2b	Regenerace sídliště Máj – Část 04
	Cíl B5: Revitalizace veřejných prostranství Části 05	OP B5: Stavební, parkové a sadové úpravy veřejných prostranství v lokalitě 05	IOP 5.2b	Regenerace sídliště Máj – Část 05

Jak je uvedeno v první kapitole, zaměření dokumentu IPRM je v souladu s nadřazenými strategickými a programovými dokumenty města a zároveň i s Programem rozvoje Jihočeského kraje 2007-2013. Ten představuje rozvojový dokument, který je z územního hlediska nadřazen dokumentům města. Celý IPRM Sídlíště Máj odpovídá Prioritní ose 4 Programu rozvoje Jihočeského kraje 2007-2013. **Prioritní osa 4 – Rozvoj urbáních prostorů** zahrnuje **strategický cíl: podpora posilování role měst jako přirozených rozvojových center území se zaměřením na komplexní přístup k řešení jejich specifických problémů.**

Prioritní oblast A. Kvalitní bydlení

OP A1 - Modernizace, rekonstrukce a technické zhodnocení bytových domů

Specifický cíl:

Cíl A1: Regenerace bytových domů

Výchozí situace:

Panelové domy v lokalitě Sídliště Máj byly postaveny převážně v 80. letech a na počátku let 90. minulého století. Jejich technický stav se odvíjí od jejich stáří a doby, ve které byly vybudovány. Tzn. že technický stav části panelových domů (tzn. těch, kde zatím neproběhly potřebné modernizace, rekonstrukce či aktivity pro technické zhodnocení) není vyhovující. Technický stav neodpovídá jak požadavkům obyvatel na kvalitu bydlení, tak stávajícím technologickým přístupům a připravovaným legislativním změnám.

Cílem tohoto opatření je proto realizovat takové projekty, které povedou k odstranění stávajících nedostatků a ke zvýšení bezpečnosti a kvality bydlení v panelových domech v zóně. Projekty vlastníků bytových prostor (zpravidla bytových družstev a SVJ) budou zaměřeny na následující aktivity:

- zateplení obvodového pláště domu (zateplení fasády, výměna oken, rekonstrukce střechy atd.),
- pořízení, modernizace a rekonstrukce technického vybavení bytového domu (otopné soustavy včetně měření spotřeby tepla, rozvodu tepla, plynu a vody, vzduchotechniky, výtahu atd.),
- odstranění statických poruch domů (např. opravy nosných zdí a základových zdí, stropních konstrukcí atd.),
- rekonstrukce, modernizace, popř. technické zhodnocení společných prostor (schodiště, chodby),
- sanace základů a hydroizolace spodní stavby,
- rekonstrukce či modernizace lodžii, balkonů (např. výměna zábradlí, balkonů atd.)

Vazba všech aktivit OP A1 na strategické a programové dokumenty města:

→ Strategický plán města České Budějovice, záměr B.1 Nabídnout kvalitní podmínky pro bydlení všech obyvatel, specifický cíl záměru B.1: připravit komplexní projekty pro řešení situace ve vybraných lokalitách či tématech ve městě prostřednictvím IPRM

Jednotlivé projektové záměry jsou uvedeny v projektových listech a na indikativním seznamu projektů.

OP A2: Zlepšení kvality života osob z vyloučené romské lokality a jejich integrace na trhu práce (v rámci tohoto opatření budou realizovány projekty z jiných OP – více viz příslušná kapitola a příslušný projektový list).

Prioritní oblast B. Přitažlivé prostředí

OP B1, B2, B3, B4 a B5: Stavební, parkové a sadové úpravy veřejných prostranství v lokalitě Sídliště Máj, tzn. v úsecích 01a, 01b – 01, 01b – 02, 04, 05

Specifické cíle:

Cíl B1: Revitalizace veřejných prostranství Části 01a

Cíl B2: Revitalizace veřejných prostranství Části 01b - stavba 01

Cíl B3: Revitalizace veřejných prostranství Části 01b - stavba 02

Cíl B4: Revitalizace veřejných prostranství Části 04

Cíl B5: Revitalizace veřejných prostranství Části 05

Výchozí situace:

Parter sídliště má zastaralý charakter, vyznačuje se tím, že je místy zdevastovaný. Na jednu stranu často chybí veřejná zeleň, na druhou stranu parkovací místa. Nedostatečný je počet a parametry pěších vycházkových tras, propojení s lesem a lokalitou Vrbenských rybníků. Kvalita dětských hřišť a sportovišť není vyhovující. Kapacita laviček a odpočívadel není dostačující.

Cílem opatření je proto komplexní revitalizace veřejných prostranství v celé zóně. K dosažení komplexního řešení je realizace všech dílčích částí *Projektů regenerace panelového sídliště Máj České Budějovice*. Dílčí projekty se tak budou soustředit především na následující aktivity:

- **výstavba a rekonstrukce dopravní infrastruktury** (parkovacích ploch, spojek dopravních komunikací apod.)
vazba na strategické a programové dokumenty města:
→ Strategický plán města České Budějovice, specifický cíl záměru A.4: zvýšit počet parkovacích míst na nejkritičtějších místech ve městě
- **výstavba stezek pro cyklisty a in-line bruslaře**
vazba na strategické a programové dokumenty města:
→ Strategický plán města České Budějovice, specifický cíl záměru A.5: zvýšit délku samostatně vedených tras pro cyklisty ve městě
- **výstavba a rekonstrukce pěších komunikací**
- **úprava, obnova a výsadba veřejné zeleně (vč. parkových úprav) a obnova městského mobiliáře**
vazba na strategické a programové dokumenty města:
→ Strategický plán města České Budějovice, specifický cíl záměru B.1: zlepšit estetické prostředí panelových sídlišť (veřejné plochy, zeleň)
→ Koncept péče o životní prostředí města České Budějovice, hlavní cíle: zabezpečení čistoty města a zlepšení péče o veřejná prostranství v zastavěné části města, zajištění funkčního systému veřejné zeleně uvnitř i vně města
- **výstavba a rekonstrukce technické infrastruktury**
- **zavedení kamerového a informačního systému**
- **budování a modernizace nekomerčních volně přístupných rekreačních ploch**
vazba na strategické a programové dokumenty města:
→ Strategický plán města České Budějovice, specifický cíl záměru B.2: rozšířit nabídku infrastruktury a aktivit v oblastech kultury, sportu a volného času, zejména pak v levobřežní části města, tzn. i v zóně Sídlíště Máj
- **modernizace a výstavba přístřešků pro kontejnery na odpad**

vazba všech aktivit OP B1, B2, B3, B4 a B5 na strategické a programové dokumenty města:

→ Projekt regenerace panelového sídliště Máj České Budějovice, a to především na:
priorita A: řešit část 01 (01a a 01b)
priorita C: řešit nejhorší část sídliště kolem ulice V.Volfa

6 Očekávané výsledky

Na základě specifických cílů IPRM Sídliště Máj byly vybrány tři indikátory (dle programového dokumentu) pro charakteristiku očekávaných výsledků samotného IPRM. Prioritní oblasti A přísluší indikátor Počet regenerovaných bytů, k prioritní oblasti B indikátory Plocha revitalizovaného území a Úspora spotřeby energie bytových domů (dle přílohy č. 4 Příručky pro předkladatele IPRM v IOP a dle programového dokumentu IOP).

Podrobnější informace o povinných indikátorech jsou zaneseny v přehledu níže.

	MONITOROVACÍ INDIKÁTORY		
Kód indikátoru	331200	331300	331500
Povinné indikátory výsledku	Počet regenerovaných bytů*	Plocha revitalizovaného území	Úspora spotřeby energie bytových domů**
Operační program/ aktivita OP	IOP 5.2b	IOP 5.2a	IOP 5.2b
Měrná jednotka	počet	m ²	%
Výchozí hodnota	0	0	0
Cílová hodnota	1 000	70 000	20
Zdroj a způsob měření	dle evidence Magistrátu města České Budějovice (na základě zpráv jednotlivých příjemců a monitorování realizace IPRM)		

* určující je počet bytů, na které budou mít projekty regenerace faktický vliv (nezávisle na tom, zda daná oprava/úprava/modernizace bude probíhat přímo v konkrétním bytě)

** pro projekty, které budou zahrnovat aktivity zateplení obvodového pláště domu

Jako nepovinný indikátor byl zvolen „Počet nových parkovacích míst v zóně“.

	INDIKÁTOR MĚSTA
Indikátory výsledku	Počet nových parkovacích míst
Měrná jednotka	Počet
Výchozí hodnota	0
Cílová hodnota	250
Zdroj a způsob měření	dle evidence Magistrátu města České Budějovice (na základě zpráv jednotlivých příjemců a monitorování realizace IPRM)

Naplnění indikátorů IPRM bude sledováno v Ročních monitorovacích zprávách o postupu realizace IPRM.

Projekt z OPLZZ jsou přidruženy indikátory odpovídající příslušným podmínkám uvedeného operačního programu a oblasti intervence. Jedná se o Počet osob, které obdržely podporu v rámci projektu, Počet klientů služeb, kteří obdrželi podporu a Počet úspěšně podpořených klientů v rámci projektu.



MONITOROVACÍ INDIKÁTORY PROJEKTŮ Z JINÝCH OP			
Indikátory výstupu/výsledku	Počet osob, které obdržely podporu v rámci projektu	Počet klientů služeb, kteří obdrželi podporu	Počet úspěšně podpořených klientů v rámci projektu
Operační program/ aktivita OP	OPLZZ 3.2		
Měrná jednotka	počet	počet	Počet
Výchozí hodnota	0	0	0
Cílová hodnota	70	50	13
Zdroj a způsob měření	dle příslušné monitorovací zprávy		

7 Časový harmonogram realizace IPRM

Zpracování dokumentu IPRM probíhalo v roce 2008 a bylo ukončeno v měsíci listopadu. Následoval proces schvalování IPRM Radou a Zastupitelstvem města České Budějovice. Žádost byla odevzdána v prosinci 2008 v Českých Budějovicích na Regionálním pracovišti Jihozápad Ministerstva pro místní rozvoj ČR. Odevzdání předcházelo zjišťovací řízení SEA (posouzení dokumentu IPRM Sídlíště Máj z hlediska jeho vlivů na životní prostředí, která bylo zahájeno v listopadu 2008).

Podepsání dohody o zabezpečení realizace IPRM se očekává v dubnu 2009. Následně bude připravováno vyhlášení první výzvy pro příjem žádostí, které se uskuteční v druhé polovině roku 2009. Vyhlášení 1. výzvy pro předkládání projektů v oblasti intervence 5.2 (projekty regenerace panelových domů, projekty revitalizace veřejných prostor) se předpokládá v srpnu nebo září 2009 (příjem žádostí pak bude ukončen nejpozději v říjnu 2009 – max. 60 dní celkem). Následně budou projekty hodnoceny nejprve manažerem IPRM, který ověří, zda odpovídají podmínkám určeným ve výzvě. Dále budou žádosti posuzovány z hlediska kvality. Projekty schválené ŘV budou postoupeny CRR. Harmonogram administrace příjmu žádostí a lhůty pro posouzení projektů městem budou upřesněny v příslušné výzvě. Druhá výzva pro předkládání projektů městu v oblasti intervence 5.2 se uskuteční v druhém pololetí roku 2010 a její termín bude závislý na konečném harmonogramu první výzvy.

Očekává se, že úspěšné projekty budou realizovány v období od 2009/10 - 2014 (musí být ukončeny nejpozději do 30.6.2015 dle pravidel IPRM v IOP). V průběhu realizace budou na Regionálním pracovišti MMR předkládány Roční monitorovací zprávy. Podkladem pro ně bude průběžná kontrola postupu realizace IPRM. Do tří měsíců od konce realizace IPRM bude zpracována Závěrečná zpráva o realizaci IPRM a bude odevzdána na Regionálním pracovišti MMR.

Rámcový harmonogram realizace IPRM Sídlíště Máj

Přípravné a realizační části IPRM	Rok realizace							
	2008	2009	2010	2011	2012	2013	2014	2015
Příprava IPRM								
Podpis Dohody o zabezpečení realizace IPRM								
Příprava, vyhlášení a vyhodnocení 1. výzvy pro předkládání žádostí								
Příprava, vyhlášení a vyhodnocení 2. výzvy pro předkládání žádostí								
Realizace projektů								
Ukončení realizace IPRM (Závěrečná zpráva o realizaci IPRM)								

8 Finanční plán

IPRM obsahuje dva základní typy aktivit: revitalizace veřejných prostranství a regenerace bytových domů, které se odlišují výší podpory. U projektů revitalizace veřejných prostranství může IOP hradit až 85 % způsobilých výdajů (prostřednictvím ERDF). Zbývající část bude hradit město České Budějovice.

U projektů regenerace bytových domů se jedná o veřejnou podporu. Proto jsou výše a charakter podpory odlišné. **Finanční plán vychází z předpokladu schválení žádosti o notifikaci režimu podpory pro aktivitu Regenerace bytových domů.** Tzn. že maximální výše podpory dosáhne 36 % do roku 2010 a v letech 2011-2013 bude činit 30 %. U malých a středních podniků je možná bonifikace o 10 %, resp. o 20 %.

Výše a charakter podpory pro jednotlivé aktivity vychází z následujícího přehledu:

Aktivita	Veřejná podpora	Maximální výše podpory jako % z celkových způsobilých výdajů na projekt
revitalizace veřejných prostranství	nezakládá veřejnou podporu	85 %
regenerace bytových domů	zakládá veřejnou podporu	36-56 % (do roku 2010) 30-50 % (od roku 2011 do 2013)

Předpokládané celkové způsobilé výdaje tohoto IPRM (oblast intervence 5.2 IOP) jsou ve výši **273,7 mil. Kč**, celkové výdaje ve výši **297,1 mil. Kč**. Je tedy splněna minimální výše celkových výdajů na IPRM (3 mil. EUR). Načasování finančního plánu je uvedeno v následující tab. 7.

Tab. 7: Finanční plán IPRM Sídliště Máj

Finanční zdroje v tis. Kč		2009	2010	2011	2012	2013	2014	2015	Celkem
IOP (výše dotace)	5.2a	0,000	0,000	29 315,801	34 199,126	35 477,342	28 976,188	0,000	127 968,457
	5.2b	0,000	29 066,063	16 823,747	5 943,186	4 999,395	4 756,706	0,000	61 589,097
	celkem	0,000	29 066,063	46 139,548	40 142,313	40 476,737	33 732,894	0,000	189 557,554
Způsobilé výdaje aktivit 5.2. IOP	5.2a	0,000	0,000	34 489,178	40 234,266	41 738,049	34 089,633	0,000	150 551,126
	5.2b	0,000	58 132,126	33 647,494	11 886,372	9 998,790	9 513,412	0,000	123 178,194
	5.2b v % z celkem	0,000	100,0	49,4	22,8	19,3	21,8	0,000	45,0
	celkem	0,000	58 132,126	68 136,672	52 120,639	51 736,839	43 603,045	0,000	273 729,320
Město (vlastní zdroje)*	0,000	0,000	5 173,377	6 035,140	6 260,707	5 113,445	0,000	22 582,669	
Soukromé zdroje**	0,000	40 111,167	23 216,771	8 201,597	6 899,165	6 564,254	0,000	84 992,954	
OPLZZ	4 062,000	4 062,000	0,000	0,000	0,000	0,000	0,000	0,000	8 124,000
Celkem	4 062,000	73 239,230	74 529,695	54 379,049	53 636,609	45 410,593	0,000	305 257,177	

* rozdíl mezi celkovými způsobilými výdaji (resp. celkovými výdaji) na aktivitu 5.2a a výší dotace

** prostředky vlastníků bytových prostor

Z finančního plánu vyplývají tyto základní parametry rozpočtu (struktura výdajů v mil. Kč):

celkové výdaje IPRM Sídliště Máj (v mil. Kč), aktivity 5.2	297,1
celkové způsobilé výdaje	273,7
předpokládaná výše dotace	189,6
celkové výdaje na regeneraci bytových domů	146,6
způsobilé výdaje na regeneraci bytových domů	123,2
předpokládaná výše dotace	61,6
celkové výdaje na revitalizaci veřejných prostranství	150,6
způsobilé výdaje na revitalizaci veřejných prostranství	150,6
předpokládaná výše dotace	128,0

Celkové způsobilé výdaje aktivit 5.2 IOP na regenerace bytových domů představují **45 % z celkových způsobilých výdajů IPRM Sídliště Máj (5.2 IOP)**.

Aktivity 5.2a - Revitalizace veřejných prostranství

Projekt: Regenerace sídliště Máj (veřejná prostranství)	Náklady v tis. Kč vč. DPH
Celkem	150 600,0

Aktivity 5.2b - Regenerace bytových domů

Projekty vlastníků bytových prostor (bytových družstev, SVJ apod.)	Náklady v tis. Kč vč. DPH
Celkem	130 295,2

8.1 VEŘEJNÁ PODPORA

Finanční prostředky budou úspěšným žadatelům v průběhu realizace aktivit IPRM Sídliště Máj poskytovány na základě všech příslušných **pravidel a předpisů pro veřejnou podporu**. Zásady poskytování finančních prostředků vycházejí z PD IOP a z Příručky pro předkladatele IPRM v IOP. Při využívání finančních prostředků **budou respektována pravidla N+3** (pro období 2009-2010) a **N+2** (pro období 2011-2013), pokud nebude ve výzvě uvedeno jinak. Znamená to, že projekty zahájené v letech 2010 a 2011 musí být ukončeny do konce třetího (kalendářního) roku od jejich zahájení (např. projekty zahájené v roce 2010 musí být uzavřené do 31.12.2013). Projekty, jejichž realizace začne v období 2011-2013, musí být zakončeny do konce druhého roku od jejich započetí. Ve výzvách budou tato pravidla ukotvena. U projektů, jejichž obvyklá délka realizace je nižší než dva, resp. tři roky, mohou být pravidla využívání finančních prostředků upravena.

Aby byla zohledněna výše uvedená pravidla, město České Budějovice předpokládá, že **v rámci první výzvy bude alokován vyšší objem finančních prostředků. Řídícímu výboru bude rovněž doporučeno, aby přednostně byly realizovány projekty s vyšším stupněm připravenosti (či projekty s kratší předpokládanou dobou realizace)**.

Při přípravě i realizaci IPRM bude dbáno (na úrovni všech struktur popsanych v následující kapitole) na to, aby jednotlivé projekty předkládané do IOP byly **realizovány v souladu s pravidly**

poskytování veřejné podpory, tj. dle článku 87 odst. 1 Smlouvy o založení Evropského společenství. V souladu s těmito pravidly budou aktivity/projekty posuzovány dle těchto kritérií:

- veřejná podpora je poskytnuta z veřejných prostředků (bude naplněno vždy),
- veřejná podpora zvýhodňuje určitý podnik (v případě projektů na revitalizace veřejných prostranství znak nebude naplněn – jde o zkvalitnění prostředí „pro všechny“, u projektů zaměřených na regeneraci bytových domů jde o zhodnocování majetku vlastníků bytových jednotek nebo bytových družstev, což lze považovat za zvýhodnění oproti jiným vlastníkům mimo vybranou obytnou zónu - v případě prodeje bytové jednotky je díky regeneraci navíc navýšena také prodejní cena. To představuje možný zisk majitele a tudíž je naplněn znak veřejné podpory.),
- veřejná podpora je způsobilá narušit soutěž na vnitřním trhu EU (dtto),
- veřejná podpora je způsobilá ovlivnit obchod mezi členskými státy EU (dtto).

K veřejné podpoře dochází pouze v případě, že projekty vykazují všechny znaky veřejné podpory kumulativně. Čtyři znaky veřejné podpory ve smyslu čl. 87 odst. 1 Smlouvy ES nejsou u projektů revitalizace veřejných prostranství kumulativně naplněny. Z toho důvodu lze konstatovat, že u těchto projektů v rámci IPRM Sídlíště Máj nebude docházet k veřejné podpoře. Naopak u projektů zaměřených na regeneraci bytových domů (5.2b) mohou být z pohledu vlastnictví naplněny všechny znaky veřejné podpory. Pro tyto projekty bude Řídící orgán IOP žádat Evropskou komisi o notifikaci. Do té doby bude na tyto aktivity poskytována podpora v režimu „de minimis“.

9 Administrativní řízení IPRM

9.1 ZPŮSOB ŘÍZENÍ IPRM

Pro potřeby řízení realizace IPRM ve všech jeho fázích budou využity jak implementační struktury zřízené s působností při Statutárním městu České Budějovice, tak oficiální struktury vymezené pro administraci a řízení IOP a dalších operačních programů. Do realizace IPRM budou rovněž zapojeni **partneři**. Hlavními zapojenými strukturami a orgány tedy jsou:

Na úrovni statutárního města České Budějovice:

- Orgány města (rada města a zastupitelstvo města) a příslušné odbory magistrátu města
- Řídící výbor IPRM
- Pracovní skupina IPRM
- Manažer IPRM

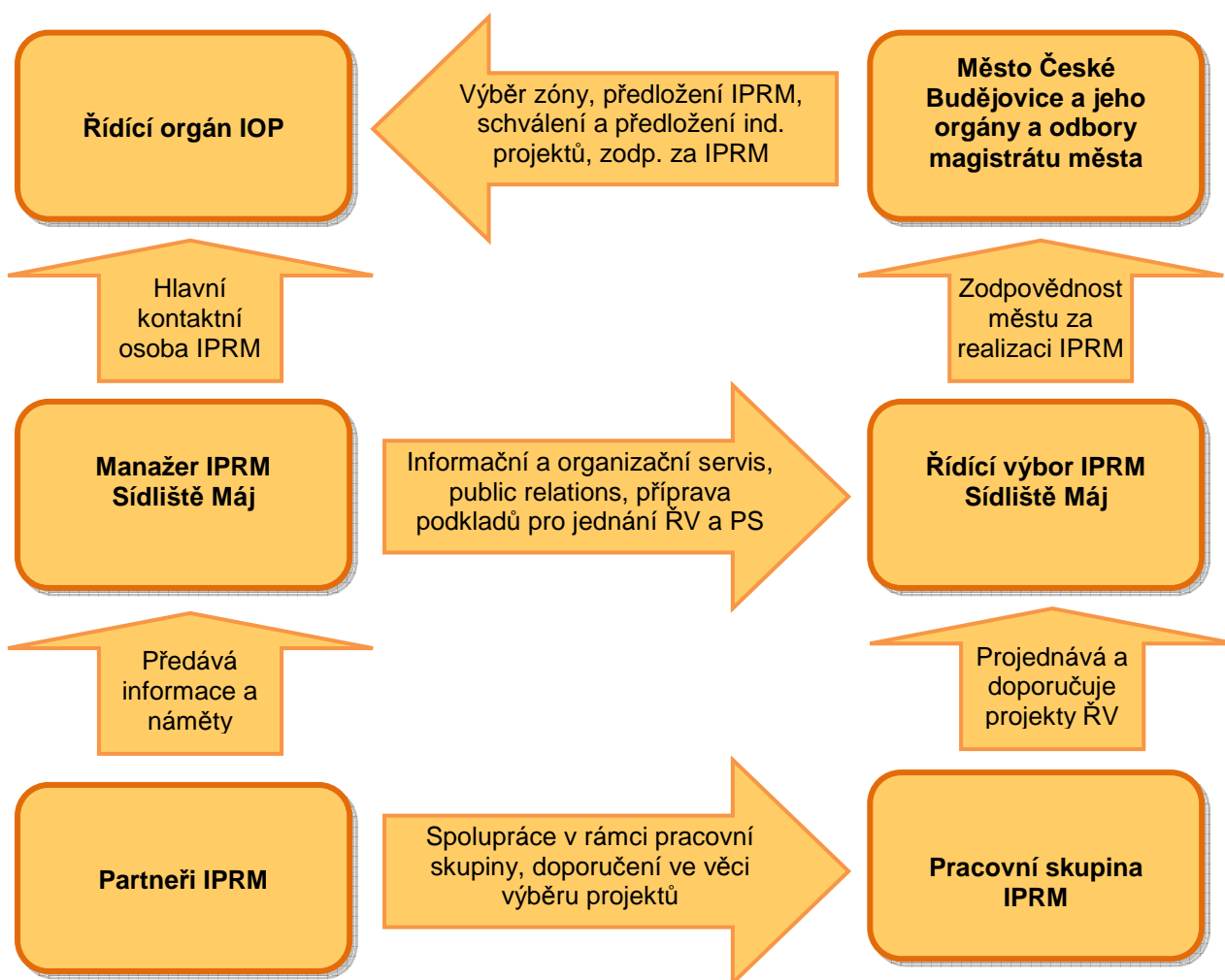
Na úrovni IOP a ostatních operačních programů:

- Řídící orgán IOP
- Řídící orgány jiných TOP

Ostatní:

- Partneři zapojení do struktur výše či jejich skupiny a sdružení
- Obyvatelé dotčené zóny (např. formou zohlednění připomínek z veřejných projednání)

Následující obrázek vymezuje **základní schéma řízení IPRM Sídliště Máj**. Ze znázorněných vazeb jsou zřejmé elementární vztahy mezi jednotlivými strukturami (jejich detailnější popis je uveden dále).



9.2 ZAJIŠTĚNÍ ADMINISTRATIVNÍCH KAPACIT

Požadavky na administrativní kapacitu pro zajištění IPRM Sídliště Máj jsou uspokojeny v rozsahu odpovídajícímu předpokládané náročnosti přípravy a následné realizace IPRM. Při utváření administrativních struktur byly brány v potaz principy stanovené v metodice pro tvorbu IPRM, zejména princip partnerství. Stejně tak byla zvažována předpokládaná **administrativní náročnost všech procesů**, které bylo a bude nutné při přípravě a realizaci IPRM zajistit. Administrativní kapacity pro zajištění přípravy a realizace IPRM Sídliště Máj, které jsou na straně města České Budějovice, je nutné **zajistit minimálně v následujícím rozsahu**:

- Organizační zázemí pro činnost Manažera IPRM a činnost zaměstnanců magistrátu města (dotčených odborů) – je zajištěno městem Č. Budějovice v rámci kapacit magistrátu města.
- Organizační zázemí pro činnost Řídícího výboru a Pracovní skupiny – dtto.
- Kancelářské a IT vybavení pro uvedené zaměstnance a členy struktur zapojených do implementace (jedná se o vybavení vytvářející technické zázemí pro práci příslušných zaměstnanců, např. počítačové vybavení, tiskárny, kancelářské potřeby) - dtto.
- Průběžné vzdělávání uvedených zaměstnanců zapojených do implementace (zvyšování odborné kvalifikace zaměstnanců se předpokládá zejména formou školení, odborných seminářů nebo nákupu vzdělávacích materiálů).
- Publicita (jedná se o zabezpečení dílčích činností týkajících se propagace a informovanosti o IPRM – tyto činnosti budou realizovány na základě dílčího Komunikačního plánu IPRM).
- Případné další služby a zboží (pořízení dnes nepředpokládaných služeb či zboží sloužících k zajištění technického a administrativního zázemí IPRM).

9.3 ZDŮVODNĚNÍ VÝBĚRU A POŽADAVKY NA OBSAZENÍ POZICE MANAŽERA

Pro řádné zajištění realizace IPRM je potřeba (mimo ostatní struktury popsané výše) především zajistit **výkonného pracovníka, kterým bude tzv. Manažer IPRM**. Jeho role bude spočívat v administrativním zajištění přípravy, zpracování a realizaci IPRM, a to na operativní (tedy nikoliv přímé rozhodovací) úrovni. Manažer IPRM bude rovněž **hlavní kontaktní a komunikační osobou vůči Řídícímu orgánu IOP**. **Manažer IPRM** bude odpovídat za koordinaci činností věcně příslušných odborů magistrátu města v rámci přípravy, realizace a monitoringu IPRM a zároveň bude koordinátorem činností Řídícího výboru IPRM i Pracovní skupiny. **Manažer IPRM bude schválen radou města** a jeho činnost se odvine od pokynů a usnesení Řídícího výboru, případně rady nebo zastupitelstva města. Do doby, než byla pozice manažera IPRM obsazena, byl výkonem této funkce Řídícím výborem IPRM dočasně pověřen tajemník magistrátu. Současně byla ve stávající organizační struktuře magistrátu města **zřízena nová odpovídající pracovní pozice pro Manažera IPRM**.

Manažer IPRM byl vybrán na základě **řádne vyhlášeného výběrového řízení**. Základní požadavky na obsazení této pracovní pozice spočívaly zejména v následujících bodech: středoškolské nebo vysokoškolské vzdělání, znalost práce na PC (MS Office, Outlook, internet), organizační schopnosti, samostatnost, spolehlivost, časová flexibilita, znalost anglického nebo německého jazyka. Výhodou pak bylo: vzdělání se zaměřením na ekonomii, právo nebo regionální rozvoj, znalost odpovídajících právních předpisů a předpisů EU, praxe ve veřejné správě a praxe v řízení projektů realizovaných s finanční podporou prostředků EU a znalosti koordinace projektových týmů včetně návrhů postupů při přípravě, realizaci a monitoringu projektů.

9.4 PRAVIDLA PRO USTAVENÍ ŘÍDÍCIHO VÝBORU, PŘÍPADNĚ PRACOVNÍCH SKUPIN

Řídící výbor IPRM

Pro přípravu IPRM byl oficiálně ustanoven **Řídící výbor IPRM usnesením Rady města České Budějovice č. 478/2008 ze dne 7. 5. 2008**, a to transformací z původní pracovní skupiny rady města. Řídící výbor byl ustanoven s ohledem na to, že bude vrcholným orgánem IPRM referujícím orgánům města a že bude orgánem zodpovídajícím za výběr projektů, které budou doporučeny ke schválení vrcholným orgánům města (Řídící výbor IPRM je odpovědný radě a zastupitelstvu města, závěry z jeho jednání mají pro zastupitelstvo a radu města doporučující charakter). Při sestavení Řídícího výboru byl dle možností respektován **princip partnerství**.

Řídící výbor IPRM byl ustaven již v přípravné fázi IPRM a **jeho funkce je vnímána jako stěžejní také pro fázi realizace**. S ohledem na zvýšení efektivity komunikace a především zajištění bezproblémové realizace IPRM byli **členy Řídícího výboru** jmenováni zástupci rady města, uvolnění radní, tajemník Magistrátu města České Budějovice a vedoucí Odboru rozvoje a cestovního ruchu Magistrátu města. Předsedou Řídícího výboru IPRM byl jmenován primátor města České Budějovice. Řídící výbor jedná na základě **schváleného Jednacího řádu**, který upravuje činnosti spojené s přípravou, obsahem jednání, způsobem a náležitostmi spojenými s hlasováním, formou kontroly plnění usnesení a zajišťování úkolů při tvorbě a realizaci IPRM. Ze zasedání je vždy pořizován zápis. Na zasedání Řídícího výboru je zván příslušný zástupce Řídícího orgánu IOP.

Pracovní skupina

Výše uvedený **Řídící výbor zřídil Pracovní skupinu**, jejíž složení odpovídá povaze IPRM Sídliště Máj. Pracovní skupina je složena ze zástupců odborů magistrátu města a zástupců partnerských subjektů. **Zahrnutí partnerů** do struktury pracovní skupiny zvyšuje její kompetence ve vztahu k řešení problémů ve vymezené zóně. Předsedou pracovní skupiny je náměstek primátora. **Rovněž pracovní skupina byla zřízena za zohlednění principů partnerství** – jejími členy jsou například zástupci vlastníků nemovitostí v dotčené zóně města či zástupci neziskových organizací, které v této zóně vykonávají některé ze svých aktivit. Výběr partnerů probíhal na základě oslovení ke spolupráci a vyzvání k účasti v pracovní skupině otevřeným a transparentním způsobem. Jednání pracovní skupiny probíhají na základě **schváleného Jednacího řádu**, který upravuje činnosti spojené s přípravou, obsahem jednání, způsobem a náležitostmi spojenými s hlasováním, formou kontroly plnění usnesení a zajišťování úkolů při tvorbě a realizaci IPRM. Z každého zasedání je pořizován zápis.

9.5 KOMPETENCE A ODPOVĚDNOSTI JEDNOTLIVÝCH SUBJEKTŮ ZAPOJENÝCH DO ŘÍZENÍ IPRM V PŘÍPRAVNÉ FÁZI A VE FÁZI REALIZACE IPRM

A. Město (rada a zastupitelstvo města)

Za přípravu, zpracování a realizaci IPRM je odpovědné statutární město České Budějovice, které je zároveň předkladatelem IPRM. Nejvyššími orgány statutárního města jsou na základě platných právních norem rada a zastupitelstvo města. Tímto je dáno i jejich postavení v řídicí struktuře IPRM. **V záležitostech IPRM v první fázi vždy daný problém projednává rada města, která pak předkládá danou záležitost ke konečnému schválení zastupitelstvu města.**



Kompetence a zodpovědnosti v přípravné fázi:

- určuje a schvaluje složení Řídícího výboru IPRM,
- rozhoduje o změnách ve složení ŘV,
- schvaluje Jednací řád Řídícího výboru a Pracovní skupiny IPRM,
- na návrh Řídícího výboru IPRM schvaluje jmenování manažera IPRM,
- schvaluje výběr předmětné zóny pro IPRM,
- schvaluje konečnou podobu IPRM včetně žádosti a příloh a ukládá jeho předložení Řídícímu orgánu IOP ke schválení.

Kompetence a zodpovědnosti v realizační fázi:

- uzavírá s Řídícím orgánem IOP smlouvu o zabezpečení realizace IPRM,
- zajišťuje plnění výše uvedené smlouvy,
- schvaluje výběr jednotlivých projektů realizovaných v rámci IPRM,
- ukládá smluvně plnění podmínek vybraným subjektům (příjemcům),
- rozhoduje o návrzích změn IPRM, které budou předloženy Řídícímu orgánu IOP,
- bere na vědomí informace o monitorovacích zprávách IPRM a závěrečné zprávě IPRM,
- schvaluje podstatné změny IPRM a je zodpovědný za celkovou realizaci IPRM.

B. Řídící výbor IPRM

Řídící výbor IPRM zodpovídá zastupitelstvu/radě města za celkový výsledek IPRM. V implementační struktuře IPRM má Řídící výbor IPRM velmi významnou roli.

Kompetence a zodpovědnosti v přípravné fázi:

- navrhuje radě města konečnou podobu IPRM (rada města pak jej předává ke schválení zastupitelstvu města),
- projednává IPRM před jeho předložením orgánům města ke schválení,
- navrhuje manažera IPRM ke schválení radou města,

Kompetence a zodpovědnosti v realizační fázi:

- navrhuje výběr projektových záměrů a předkládá je prostřednictvím manažera IPRM radě města (rada města pak jej předává ke schválení zastupitelstvu města),
- pokud jsou projektové záměry v IPRM vybírány formou otevřené výzvy, navrhuje kritéria pro výběr projektových záměrů (ve spolupráci s Pracovní skupinou a manažerem IPRM),
- posuzuje a schvaluje návrhy na změny IPRM, podstatné změny IPRM prostřednictvím manažera předkládá ke schválení radě města (viz výše u bodu „Město“), (rada města pak jej předává ke schválení zastupitelstvu města),
- schvaluje všechny typy monitorovacích zpráv IPRM a předkládá je radě města,
- na základě dokumentů předložených manažerem IPRM pravidelně hodnotí pokrok v dosahování konkrétních cílů IPRM.

C. Manažer IPRM

Manažer IPRM odpovídá za koordinaci činností věcně příslušných odborů magistrátu města v rámci přípravy, realizace a monitoringu IPRM a zároveň je koordinátorem činností Řídícího výboru IPRM a Pracovní skupiny.

Kompetence a zodpovědnosti v přípravné fázi:

- spolupracuje na přípravě (a následné realizaci) IPRM v souladu se stanovenými smluvními podmínkami,
- podílí se na komunikaci s veřejností,

- účastní se jednání výše uvedených struktur.

Kompetence a zodpovědnosti v realizační fázi:

- koordinuje činnosti vedoucí k vyčerpání alokované finanční částky na IPRM,
- koordinuje veškeré administrativní činnosti spojené s realizací IPRM,
- zajišťuje koordinaci činností vedoucích ke splnění cílů, naplnění indikátorů a plnění časového a finančního harmonogramu celého IPRM,
- zajišťuje veřejné projednání IPRM a další úkoly spojené s komunikací s veřejností,
- podílí se na přípravě monitorovacích zpráv IPRM,
- komunikuje s řídicími orgány dalších operačních programů a zodpovídá za zajištění přenosu informací a úkolů souvisejících s realizací IPRM,
- zajišťuje řádný monitoring IPRM a projektů realizovaných na jeho základě, to vše včetně zpracovávání zpráv o realizaci IPRM pro dotčené řídicí orgány (IOP a další OP),
- odpovídá za přípravu podkladů potřebných k pravidelné každoroční aktualizaci IPRM včetně časového a finančního výhledu,
- koordinuje přípravu všech projektů, kde je žadatelem o financování a realizátorem projektu statutární město České Budějovice nebo statutárním městem zřízená organizace a jedná se o projekty předkládané na základě IPRM,
- připravuje vystavení potvrzení o souladu projektu s dokumentem IPRM pro projekty, jejichž nositelem není statutární město České Budějovice a byly k realizaci vybrány na základě souhlasu Řídicího výboru, resp. zastupitelstva města,
- podílí se na aktivním vyhledávání projektových záměrů, které naplňují cíle IPRM včetně sběru informací o nich (zanesení do indikativního seznamu projektů IPRM, který předkládá k projednání v Pracovní skupině a Řídicím výboru IPRM),
- poskytuje asistenci partnerům IPRM při přípravě a realizaci jejich projektů, které jsou na základě projednání v Řídicím výboru IPRM součástí (předkládány v souladu s) IPRM,
- zajišťuje uchovávání a archivaci dokumentace související s realizací IPRM,
- zajišťuje sledování aktuálnosti Metodického pokynu a informace o jeho případných změnách,
- zajišťuje dodržování právních předpisů ČR a EU včetně pravidel veřejné podpory, které souvisí s realizací IPRM,
- zajišťuje publicitu IPRM dle podmínek ROP NUTS II Jihozápad,
- zajišťuje komunikaci s veřejností v rámci IPRM.

Pracovní skupina IPRM

Pracovní skupina slouží jako poradní, konzultační a monitorovací orgán. Pracovní skupina plní úkoly plynoucí z procesu tvorby, realizace a monitoringu IPRM IOP. Pracovní skupina byla ustanovena především jako poradní a konzultační orgán pro stanovení věcné náplně IPRM. **Hlavní činností Pracovní skupiny** je návrh projektových záměrů, příprava podkladů k jednotlivým dílčím projektům, které budou součástí IPRM a zajištění jejich vzájemné koordinace v přípravné i realizační fázi. Pracovní skupina transparentním způsobem vyhodnocuje indikativní seznam projektových záměrů města i ostatních subjektů působících nebo sídlících ve vtypované lokalitě. Zajišťuje rovněž komunikaci mezi partnery a ostatními úrovněmi řídicí struktury IPRM.

Kompetence a zodpovědnosti v přípravné fázi:

- spolupracuje s manažerem IPRM, který ji koordinuje a je zodpovědný za její činnost,
- schvaluje Jednací řád pracovní skupiny a veškeré jeho dodatky,



Kompetence a zodpovědnosti v realizační fázi:

- projednává transparentním způsobem indikativní seznam projektových záměrů a navrhuje Řídícímu výboru výběr dílčích projektů k realizaci,
- posuzuje a navrhuje Řídícímu výboru změny IPRM,
- projednává IPRM a jednotlivé monitorovací zprávy a předkládá je Řídícímu výboru,
- předkládá Řídícímu výboru veškeré dokumenty související s procesem realizace IPRM.

Řídící orgán IOP - kompetence a zodpovědnosti:

- schvaluje IPRM, který předloží město,
- schvaluje podstatné změny IPRM,
- uzavírá dohodu s městem, stanovující finanční rámec na IPRM a povinnosti města spojené s realizací IPRM,
- schvaluje financování projektů v oblasti podpory 5.2 vybraných městem. Projekty může zamítnout pouze na základě nesplnění podmínek programu.

Řídící orgány jiných TOP - kompetence a zodpovědnosti:

- přijímají, hodnotí a schvalují nebo zamítají projekty v IPRM podle stanovených podmínek,
- na základě potvrzení města, že projekt schválily orgány města jako součást IPRM, poskytují při hodnocení projektu bodovou bonifikaci,
- monitorují a kontrolují projekty IPRM ve své kompetenci,
- na vyžádání mohou poskytnout informace o průběhu realizace projektů IPRM ve své kompetenci.

9.6 NASTAVENÍ INFORMAČNÍCH A KOMUNIKAČNÍCH TOKŮ MEZI JEDNOTLIVÝMI SUBJEKTY IMPLEMENTACE IPRM

V oblasti komunikace a vzájemného informování lze sledovat **tři základní úrovně**:

1. Komunikace orgánů a subjektů s působností při městu Č. Budějovice (Město a jeho orgány, Řídící výbor IPRM, Pracovní skupina IPRM, Manažer IPRM, partneři pro realizaci IPRM)
2. Komunikace těchto orgánů vůči strukturám IOP (komunikace vůči Řídícímu orgánu IOP včetně komunikace s regionálním pracovníkem)
3. Komunikace s veřejností (obyvatelé města, resp. především obyvatelé dotčené zóny)

Co se týče komunikace na první úrovni – vazby jsou zřejmé ze schématu uvedeného výše. Nejvyššími strukturami jsou orgány města, které informuje Řídící výbor IPRM (předkládá jim rovněž návrhy ke schválení). Pro Řídící výbor IPRM připravuje podklady Manažer IPRM ve spolupráci s Pracovní skupinou IPRM. Základní komunikační vazby z hlediska provázání se strukturami IOP jsou rovněž patrné ze schématu výše. Jedním z hlavních komunikačních směrů bude komunikace s Řídícím orgánem IOP. Pro tyto účely je **hlavní kontaktní osobou Manažer IPRM**. Prostřednictvím Manažera IPRM bude Řídící orgán IOP informován o všech změnách či případných nesrovnalostech při realizaci IPRM.

Komunikace s veřejností bude i v realizační fázi pokračovat zejména formou publikace informací na internetových stránkách města a e-nástěnce. Dále budou využity sdělovací prostředky. V případě nezbytnosti rovněž budou uspořádána veřejná projednání dílčích projektů (toto se může týkat např. některých z projektů zaměřených na revitalizace veřejných prostranství, kde předkladatelem bude město). Veřejnost byla v přípravné fázi informována o výběru zóny, o zamýšlených cílech i možných

aktivitách IPRM, průběžně byly zveřejňovány informace o postupu prací na přípravě dokumentu IPRM, o realizaci IPRM a výběru projektů. O veškeré komunikaci týkající se IPRM budou vedeny záznamy pro dokladování Řídícímu orgánu IOP a monitorování realizace IPRM. Zodpovědnost v tomto ohledu má Manažer IPRM.

9.7 ZPŮSOB MONITOROVÁNÍ REALIZACE IPRM

Realizace IPRM bude sledována průběžně, přičemž **základním zdrojem informací budou pravidelné monitorovací zprávy, které má město povinnost předkládat ve fázi realizace Řídícímu orgánu IOP.** Zdrojem informací budou rovněž monitorovací zprávy předkládané jednotlivými realizátory dílčích individuálních projektů.

Město projekty realizované v IPRM bude monitorovat zejména s ohledem na finanční rámce a podíly (EU – státní rozpočet – zdroje města – soukromé zdroje), pravidlo N+3, resp. N+2 a na věcné plnění monitorovacích indikátorů.

9.8 ZODPOVĚDNOST ZA PŘÍPRAVU A SCHVALOVÁNÍ ROČNÍCH MONITOROVACÍCH ZPRÁV

Město České Budějovice bude provádět monitorování realizace IPRM formou Roční monitorovací zprávy o postupu realizace IPRM (Roční monitorovací zpráva), kterou projedná a schválí vždy vrcholný orgán, tedy rada nebo zastupitelstvo města. Za její přípravu je zodpovědný Manažer IPRM.

Roční monitorovací zprávu manažer IPRM každoročně zpracovává k 31.12. a do 31.3. následujícího roku ji předkládá na MMR (Regionální pracoviště). Při zpracování Roční monitorovací zprávy manažer IPRM spolupracuje se všemi subjekty řídicí struktury IPRM a s příjemci dotace na dílčí projekty IPRM. Součástí Roční monitorovací zprávy bude přehled schválených a realizovaných projektů v členění podle oblastí intervence 5.2a), 5.2b), 5.2.c) IOP, ostatní intervence IOP a ostatní OP. V Ročních monitorovacích zprávách se sleduje především plnění finančního plánu, časového harmonogramu a plnění monitorovacích indikátorů. Zpráva obsahuje rovněž hodnocení celkového dopadu IPRM na rozvoj města. Manažer IPRM bude zodpovědný i za případné výzvy k doplnění monitorovacích zpráv.

Do tří měsíců od ukončení realizace IPRM předkládá manažer IPRM Závěrečnou zprávu o realizaci IPRM. Proces administrace bude stejný jako v případě Roční monitorovací zprávy.

10 Zapojení partnerů

Základní informace o partnerství v rámci IPRM

Jedním ze základních principů strukturální politiky Evropské unie je **princip partnerství**. Při zpracování IPRM Sídliště Máj byl tento princip uplatňován dle Nařízení Rady (ES) č. 1083/2006 ze dne 11. července 2006 o obecných ustanoveních o Evropském fondu pro regionální rozvoj, Evropském sociálním fondu a Fondu soudržnosti, tj. zapojením partnerů při tvorbě dokumentu IPRM a při přípravě a realizaci IPRM. Při tvorbě IPRM Sídliště Máj bylo všemi zainteresovanými osobami v čele s představiteli města České Budějovice bráno na zřetel, že **uplatnění principu partnerství při tvorbě a realizaci rozvojových dokumentů je jednou z nejdůležitějších zásad**. Proto byly už od počátku přípravných prací do tvorby IPRM zapojeni zástupci různých subjektů, s nimiž město navázalo spolupráci založenou právě na principu partnerství. Jednalo se především o zapojení partnerů do činnosti PS, osobní jednání s vlastníky bytových domů ve vymezené zóně (jak ze strany zástupců města, tak ze strany zpracovatele IPRM) apod.

Ostatní subjekty i širší odborná a laická veřejnost měly možnost se zapojit do tvorby IPRM prostřednictvím **informací uveřejňovaných v tisku, na webových stránkách města** či v rámci veřejného projednání dokumentu IPRM.

Zapojení partnerů při tvorbě IPRM

Zapojení partnerů již ve fázi přípravy je důležité, neboť pomáhá lepšímu zacílení intervencí obsažených v IPRM a tedy i efektivitě jeho dopadů. Při tvorbě dokumentu IPRM Sídliště Máj bylo partnerství rozvíjeno a podporováno během celého procesu, kdy se jednotliví aktéři, včetně zástupců partnerů IPRM, různou mírou aktivního zapojení podíleli na jednotlivých fázích procesu tvorby dokumentu IPRM. Konkrétní účast partnerů IPRM probíhala především zapojením do organizační struktury tvorby IPRM – např. účast na jednáních PS.

Vzhledem ke skutečnosti, že přípravná fáze IPRM Sídliště Máj navazovala de facto na zpracování **Strategického plánu města České Budějovice (SPRM)**, prolínalo se zapojení a komunikace s partnery již do přípravné fáze SPRM. Již v průběhu zpracování SPRM byly vytvářeny základní partnerské struktury a kontakty, které byly později využity i při formulaci partnerství pro tvorbu a realizaci IPRM Sídliště Máj. Výběr partnerů zapojených do IPRM, podobně jako při přípravě jiných strategických dokumentů na úrovni města, probíhal otevřeným a nediskriminačním způsobem. Je však potřeba si uvědomit, že již ze samotné **omezené velikosti a charakteristiky zóny Sídliště Máj** vyplývá určité omezení v konečném výběru partnerů.

Partneři IPRM byli také začleněni do řídicí struktury IPRM, konkrétně na úrovni pracovní skupiny. Tím se aktivně podíleli na jeho přípravě. Složení pracovní skupiny bylo navrženo Řídicím výborem a oficiálně schváleno Radou města České Budějovice usnesením č.611/2008 ze dne 11.6.2008. Partneři se podíleli jak na tvorbě zaměření celého IPRM, tak především na vytváření a naplňování databáze projektových záměrů a definování vhodných aktivit IPRM.

Zapojení partnerů při realizaci IPRM

V realizační fázi bude předkladatel IPRM, město České Budějovice, i nadále aktivně spolupracovat se všemi partnery, kteří se podíleli na tvorbě IPRM. Role partnerů bude neméně důležitá při vlastní realizaci IPRM a **bude pokračovat i po ukončení fáze realizace individuálních projektů IPRM**.

Nadále se bude scházet Pracovní skupina, v níž je zastoupena řada partnerů IPRM. Partneri budou prostřednictvím své účasti na jednáních PS rozhodovat o konkrétním naplnění jednotlivých opáření a aktivit IPRM dílčími projekty. Partneri (členové PS) se budou i nadále podílet na realizaci IPRM, a to nejen při výběru nebo další přípravě realizace individuálních projektů realizovaných v rámci IPRM, ale i při **monitorování a hodnocení IPRM**. Subjekty zastoupené v PS budou monitorovat průběžné naplňování indikátorů IPRM, projednávat monitorovací zprávy IPRM a následně je předkládat ke schválení Řídícímu výboru a zastupitelstvu města.

Partnerství, které bylo vytvořeno v přípravné fázi IPRM, tak nabývá na významu také při následné realizaci IPRM a bude mít své logické pokračování i v této fázi. Principy partnerství a vzájemné spolupráce v rámci realizace IPRM budou ukotveny **ve smlouvě mezi jednotlivými partnery a statutárním městem České Budějovice**. V průběhu realizační fáze IPRM bude také umožněno zapojení dalších potenciálních partnerů. Jejich zapojení bude podmíněno relevantností záměru ve vztahu k opatřením IPRM a bude podléhat schválení Řídícího výboru.

Zapojení potenciálních žadatelů o individuální projekty

Při následné realizaci dílčích individuálních projektů ostatními nositeli (mimo město České Budějovice), lze jednotlivé nositele projektů IPRM považovat **za hlavní partnery města, protože se přímo podílejí na naplňování aktivit, opatření a cílů IPRM**. Prostřednictvím těchto projektů město zapojuje do rozvojových aktivit města subjekty, které mají zájem na jeho budoucnosti a jsou ochotny se podílet na aktivitách spadajících pod veřejný zájem.

V době přípravy IPRM bylo proto velmi důležité **zapojení potenciálních žadatelů, zejména pokud se jedná o vlastníky bytových domů situovaných ve vymezené zóně sídliště**. Majitelé objektů pro bydlení v této lokalitě byli městem osloveni se základními informacemi o připravovaném IPRM a žádostí o informace ohledně jimi připravovaných či plánovaných projektů, které budou v souladu se zaměřením IPRM. Na základě informací získaných touto cestou byl rovněž tvořen finanční objem a plán realizace celého IPRM (finanční objemy plánovaných investic a harmonogram jejich realizace).

Zapojení partnerů do výběru projektů

Partneri budou rovněž **zapojeni do systému výběru projektů**. Jedná se především o činnost v rámci PS, která rovněž bude projednávat předložené individuální projekty v rámci jednotlivých výzev IPRM. Následně bude dávat svá doporučení Řídícímu výboru a zastupitelstvu města.

Jak bylo již popsáno výše, (budoucí) partneři (realizátoři individuálních projektů) byli rovněž zapojeni do přípravy IPRM Sídliště Máj tím, že byl zjišťován jejich potenciální zájem o zapojení do realizace IPRM prostřednictvím zájmu o budoucí realizaci konkrétních budoucích projektů. Byl tak vytvořen **zásobník námětů v různé fázi připravenosti a s různými časovými předpoklady realizace**. Kritérii pro zařazení do zásobníku projektů byly zejména následující body, se kterými byly prostřednictvím zaslání formuláře všichni oslovení seznámeni:

- lokalizace projektu ve vymezené zóně města, splnění předběžných předpokladů pro budoucího předkladatele individuálního projektu v rámci IPRM (subjektivita žadatele),
- připravenost a fyzická realizovatelnost zamýšleného projektu v daném časovém období, po které bude realizován IPRM,

- soulad s navrženými a schválenými opatřeními a aktivitami IPRM (zejména zaměření na revitalizaci objektů pro bydlení),
- vazba na SPRM a další strategické rozvojové dokumenty města,
- maximální efektivita čerpání peněz ze strukturálních fondů, včetně maximalizace synergického efektu.

Další formy uplatnění principů partnerství při přípravě IPRM

1) Vlastní webové stránky IPRM a webové stránky města

V okamžiku zahájení přípravy IPRM byly zřízeny vlastní webové stránky IPRM ve formě e-nástěnky. Stránky jsou přístupné veřejnosti i partnerům po celou dobu zpracování IPRM pod následujícími odkazy: <http://enastenka.kpprojekt.cz/article.aspx?ArticleID=41> (odkaz na e-nástěnku IPRM) a <http://www.c-budejovice.cz/CZ/05/Strategy/rozcestnik.htm> (odkaz na webové stránky města a informace o IPRM).

Na webových stránkách města a webnástěnce pro zónové IPRM byly průběžně zveřejňovány veškeré **informace o průběhu zpracování IPRM**. Stránky byly pravidelně aktualizovány a umožňují i nadále sledování postupu prací na IPRM. Na stránkách byl rovněž zveřejněn telefonický kontakt a e-mailová adresa na zpracovatele, kde bylo možné po celou dobu procesu zpracování IPRM získávat informace či kontakt na předkladatele IPRM, Řídící výbor IPRM nebo pracovní skupinu. Na webnástěnce byly zveřejněny formuláře pro podávání předběžného zájmu o zařazení projektových námětů, rovněž zde bude zveřejněn finální dokument pro veřejné připomínkování prostřednictvím připomínkovacího formuláře dle popsaného postupu pro zasílání připomínek. Tato forma komunikace bude využívána i nadále v realizační fázi jako nejrychlejší a nejefektivnější způsob.

Ukázka náhledu stránky:

The screenshot shows a web page from 'KP projekt s.r.o. virtuální nástěnka'. The main content area displays a news item titled 'IPRM Sídliště Máj' dated 14.6.2008. The text of the article states: 'Město České Budějovice aktuálně připravuje Integrovaný plán rozvoje města (IPRM) „Sídliště Máj“. Jedná se o IPRM v IOP zaměřený na problémovou obytnou zónu „Sídliště Máj“ (viz mapa v příloze). Aktivitami, které tento IPRM již zahrnuje (a výzva níže se jich tedy netýká), jsou **revitalizace veřejných prostranství a regenerace bytových domů**. Další zájemci o realizaci projektů (investičních i neinvestičních) v této zóně ucházející se o prostředky ze strukturálních fondů EU mohou využít nabídky statutárního města České Budějovice a přihlásit svůj zájem k zařazení do IPRM „Sídliště Máj“. Zahnutím Vašeho záměru do IPRM můžete získat **bonifikační Vašeho projektu v hodnocení (10 % oproti jiným projektům)** a tím zvýšit úspěšnost Vaší žádosti o dotaci. V případě Vašeho zájmu vyplňte základní informace k Vašemu projektovému záměru prostřednictvím projektového listu (projektový list níže ke stažení) a zašlete jej nejpozději...

2) Informace v médiích

Informace o průběhu IPRM byly dále zveřejněny prostřednictvím tiskových zpráv uveřejněných v místním tisku, Radničních novinách, na webových stránkách města či tiskových konferencích.

3) Veřejná projednávání a veřejné připomínkování

Viz dále.

4) Výpisy z usnesení rady a zastupitelstva města

Informování veřejnosti a partnerů o aktuálním stavu IPRM probíhá dále pomocí veřejně přístupných zápisů z jednání rady a zastupitelstva města. Zasedání zastupitelstva je veřejně přístupné a zároveň přenášeno on-line, projednávané materiály jsou zveřejňovány na webových stránkách města a každý občan si může tyto materiály prohlédnout.

Veškeré náměty a připomínky veřejnosti, partnerů a dalších subjektů byly postupně projednávány a vypořádávány v pracovní skupině, v Řídícím výboru IPRM, v radě a konečně v zastupitelstvu města.

Veřejné projednání IPRM

Veřejné projednání návrhu IPRM Sídliště Máj proběhlo 8.12.2008 v prostorách zasedací místnosti zastupitelstva města. Oznámení o jeho konání bylo městem zveřejněno standardními postupy (na webových stránkách města, na e-nástěnce IPRM, vyvěšeno v prostorách magistrátu a zveřejněno v tisku). Na veřejné projednání byli rovněž pozváni potenciální žadatelé o dotaci (předkladatelé individuálních projektů – vlastníci domů ve vymezené zóně), kteří reagovali v době přípravy na výzvu k předložení předběžného zájmu o zapojení se do realizace IPRM. Během veřejného projednání byla veřejnost seznámena s obsahem dokumentu IPRM včetně popisu aktivit IPRM, navrženého harmonogramu, způsobu příjmu žádostí a informačních zdrojů. V rámci následné diskuse byly podrobně diskutovány 3 skupiny témat obsažené v následující tabulce:

Téma / dotaz	Vypořádání / odpověď
1) Obecné dotazy k IPRM	
<i>Je možný souběh dotací (dotace z IPRM IOP a z programu Panel)?</i>	<i>Souběh dotací není možný</i>
<i>Lze zasahovat připomínkami do obsahu dílčích projektů po schválení IPRM?</i>	<i>Ano, připomínkování je možné v rámci správních řízení</i>
<i>Jaký bude další harmonogram týkající se odevzdání žádosti na Ministerstvu pro místní rozvoj, schvalování IPRM a realizace IPRM?</i>	<i>Bylo vysvětleno</i>
<i>Jakým způsobem budou zveřejňovány aktuality o přípravě a realizaci IPRM?</i>	<i>Webové stránky města / IPRM</i>
2) Problematika dílčích projektů v rámci aktivity „revitalizace veřejných prostranství“	
<i>Jaký byl postup města při projednávání studie k Projektu regenerace panelového sídliště Máj České Budějovice v roce 2006?</i>	<i>Viz text pod tabulkou</i>
<i>Bude možné připomínkovat v rámci aktivity „revitalizace veřejných prostor“ konkrétní navržená řešení – např. umístění ploch pro parkování a zeleň?</i>	<i>Existuje možnost připomínkování dílčích projektů v rámci správního řízení</i>
<i>Problematika budoucího zveřejňování informací o dílčích projektech v rámci aktivity „revitalizace veřejných prostor“</i>	<i>Město zorganizuje informativní seminář, kde budou prezentovány projektové záměry s možností následného zaslání připomínek účastníky semináře. Podklady k jednotlivým projektům budou také zveřejněny na webových stránkách města.</i>
3) Problematika dílčích projektů v rámci aktivity „regenerace panelových domů“	
<i>Jakým způsobem budou informováni ti vlastníci bytových prostor, kteří zareagovali na výzvu města a byli zařazeni se svými projektovými záměry na indikativní seznam záměrů</i>	<i>Vlastníci budou (v případě schválení dotace na IPRM) v první fázi osloveni písemně a pozváni na seminář pro žadatele, který město připraví.</i>

Veřejnému projednání IPRM Sídliště Máj předcházelo rovněž veřejné projednání projektu „Regenerace panelového sídliště Máj České Budějovice“, který se připravuje již od roku 2002. Zpracování tohoto projektu předcházel sociologický průzkum v dané lokalitě provedený v roce 2002. Následovala anketa mezi obyvateli sídliště, jejímž závěrem byl koncept opatření v řešeném území. Na tyto podklady navázala komplexní studie „Regenerace panelového sídliště Máj České Budějovice“ z roku 2006. V ní obsažené projektové záměry byly představeny veřejnosti v červnu 2006 na veřejném projednání, ze kterého vyplynulo několik témat a podnětů, které byly zpracovány.

11 Nástroje finančního řízení

Město České Budějovice **má mnohaleté zkušenosti s využíváním nástrojů finančního řízení.** Konkrétním nástrojem, který město například využívá, je Fond podpory kvality bydlení statutárního města České Budějovice (FRB). Podle § 84 odst. 2 písm. d) zákona č.128/2000 Sb., o obcích (obecní zřízení), ve znění pozdějších předpisů, a dle § 5 zákona č.250/2000 Sb., o rozpočtových pravidlech územních rozpočtů, ve znění pozdějších předpisů, se jedná o **účelový peněžní fond města určený k poskytování půjček** na zvelebení bytů, bytových a rodinných domů podle stanovených pravidel, v souladu s ustanovením Čl. 4, odst. 1), písm. d) k podpoře sociálního bydlení, k rozvoji technické infrastruktury a ke zvelebení prostředí bezprostředně souvisejícího s bydlením. Nástroj FRB město České Budějovice využívá od roku 2004. Od té doby byly prostřednictvím FRB podpořeny půjčky na zvelebení bytového a domovního fondu ve výši téměř 80 mil. Kč. FRB aktuálně pracuje s ročním rozpočtem cca 11 mil. Kč. **Nástroj FRB bude využit po celou dobu realizace IPRM, město České Budějovice plánuje jeho využití i do dalších let.**

Prostředky FRB jsou **využitelné pro předfinancování / kofinancování individuálních projektů realizovaných v rámci IPRM Sídliště Máj** (předfinancování způsobilých aktivit IPRM vymezených v kapitole 7 Popis cílů, opatření a aktivit IPRM). Nesmí však v žádném případě dojít k souběhu dotačního financování. Na dodržování této zásady bude dbát Manažer IPRM. V rámci tohoto finančního nástroje tedy budou do způsobilých výdajů, na něž se vztáhne případná půjčka, zařazeny pouze výdaje související s realizací aktivit vymezených jako v kapitole 7.

Půjčky z FRB nejsou určeny na nákup bytového ani rodinného domu nebo bytu. **Jsou určeny například** na obnovu střechy (krytina i konstrukce včetně komínů), obnovu fasády domu staršího 10 let (včetně oplechování, oken, balkonů a lodžii), zateplení obvodového pláště domu (včetně oplechování, oken, balkonů a lodžii) apod. Spektrum podporovaných aktivit je v rámci FRB širší, než je umožněno v rámci IPRM. Žádosti o půjčku z FRB **projednává vždy rada města**, která rovněž provádí výběr, kterým žadatelům, na jaké účely a v jaké výši budou půjčky přiznány.

12 Způsob výběru projektů

Základní informace

Město České Budějovice bude provádět výběr dílčích projektů IPRM v IOP **transparentním a nediskriminačním způsobem při respektování pravidel národního a komunitárního práva**. Město bude dbát na efektivní čerpání finančních prostředků, na veřejný zájem a na dosažení synergického efektu plynoucího z provázání aktivit realizovaných v jedné ucelené zóně města. **Detailní postupy závazné pro žadatele budou uvedeny vždy v příslušné výzvě pro předkládání individuálních projektů.**

Projektové záměry – aktivita 5.2b – Regenerace bytových domů

Ve třetím čtvrtletí roku 2008 proběhl monitoring projektových záměrů vlastníků bytových prostor v zóně, a to na základě výzvy města, která byla uveřejněna na internetových stránkách města. Následně probíhaly individuální konzultace se zástupci vlastníků. Prioritně byly prověřovány bytové domy, kde dosud nebyly provedeny úpravy zahrnující zateplení (např. zateplení obvodového pláště, výměny oken apod.). Jednotlivá společenství vlastníků jednotek a bytová družstva byla následně v případě zájmu zařazena se svými záměry regenerace bytových domů na nezávazný indikativní seznam projektů. Na základě předběžného zájmu o poskytnutí prostředků z IPRM v IOP byl nastaven i finanční plán IPRM Sídliště Máj.

Projektové záměry – aktivita 5.2a – Revitalizace veřejných prostranství

V rámci aktivit revitalizace prostranství proběhlo sociologický průzkum v dané lokalitě v roce 2002 a následně anketa s obyvateli sídliště, jejímž závěrem je koncept opatření v řešeném území. Na tyto podklady navazuje komplexní studie „Regenerace panelového sídliště Máj České Budějovice“ z roku 2006, v rámci níž byly projektové záměry představeny veřejnosti v červnu 2006 na veřejném projednání, ze kterého vyplynulo několik témat a podnětů k projektu regenerace. Informace o veřejném projednání byly uveřejněny na internetových stránkách města, v regionálním tisku, v Českém rozhlasu a na Rádiu Faktor. Zároveň byly na sídlišti vyvěšeny pozvánky na veřejné projednání. Stávající projektové záměry revitalizace veřejných prostranství tak vycházejí ze studie z roku 2006 a z veřejného projednání (2006). Zároveň reflektují zásadní problémové aspekty zóny (více v kapitolách 3 a 4).

12.1 ZPŮSOB VYHLÁŠENÍ VÝZVY PRO PŘÍJEM PROJEKTŮ

Výzva pro příjem projektů bude zveřejněna vždy na webových stránkách města a současně v regionálních mediálních prostředcích. Informace o výzvě budou rovněž poskytnuty Řídícímu orgánu IOP. Úkolem Manažera IPRM rovněž bude informovat o vyhlášení výzvy kontaktní osoby projektů, které jsou uvedeny na indikativním seznamu projektů IPRM v době jeho přípravy (elektronickou, popř. telefonickou cestou).

Výzva bude obsahovat vždy min. následující termíny týkající se přípravy a realizace projektů:

- termín zahájení výzvy (datum vyhlášení výzvy a datum zahájení příjmu žádostí),
- termín ukončení (uzávěrky) výzvy, tj. nejzazší termín (den a hodinu) pro předložení žádostí,
- nejzazší termín ukončení fyzické realizace projektů,
- předpokládaný termín rozhodnutí orgánů města o výběru konkrétních dílčích projektů,

- termíny týkající se realizace vybraných projektů (datum zahájení a ukončení způsobilosti výdajů dílčích projektů).

V textu výzvy budou vždy min. následující informace:

- číslo výzvy a identifikaci IPRM (Sídliště Máj) a programu (IOP),
- vymezení zóny, které se výzva týká,
- způsob příjmu žádostí (časově omezená výzva),
- místo, kam je možné žádosti překládat a v jakých dnech a hodinách,
- termíny (viz výše),
- vymezení vhodných žadatelů,
- vymezení obsahu projektu (tj. počet a formát paré žádosti a povinných příloh),
- rozsah povinných příloh, které bude žadatel předkládat společně s projektem,
- vymezení způsobilých aktivit, výdajů a vymezení výše možné podpory – včetně vymezení minimálních a maximálních hodnot celkových způsobilých výdajů na 1 projekt a maximální hranice možné podpory na 1 projekt,
- informace o veřejné podpoře,
- odkaz, kde lze nalézt podrobnější informace.

12.2 ZPŮSOB PŘÍJMU PROJEKTŮ, TJ. KDO A V JAKÝCH TERMÍNECH BUDE PROJEKTY PŘIJÍMAT

Projekty bude přijímat **osobně Manažer IPRM**. Nebude možné projekty podávat poštou či elektronicky. Příjem žádostí bude probíhat vždy v pracovních dnech během doby, po kterou poběží lhůta pro předkládání projektů (zpravidla min 60 dnů), a to v čase mezi 8:00 a 16:00. V rámci výzvy bude v části „lhůta pro předkládání projektů“ vždy stanoven **počáteční a konečný termín pro předkládání projektů**.

V rámci IPRM Sídliště Máj se předpokládá vyhlášení více výzev (minimálně 2 výzev). Každá výzva bude obsahovat vždy přesné vymezení termínů, ve kterých bude možné projekty předkládat.

12.3 JAKÝM ZPŮSOBEM BUDE ZAJIŠTĚNA EVIDENCE PŘIJATÝCH PROJEKTŮ

Všechny přijaté projekty budou **zaevidovány Manažerem IPRM**. Individuální žadatel (např. vlastník bytového domu ve vymezené zóně) předkládá Manažerovi IPRM vytištěný výstup finální elektronické žádosti / projektu (BENEFIT7) včetně všech povinných příloh stanovených vyhlášenou výzvou. Předkladateli projektu vystaví a potvrdí Manažer IPRM **předávací protokol** (podepisuje jej i předkladatel projektu). Předávací protokol slouží jako potvrzení o podání projektu pro předkladatele a současně je dokladem určeným k archivaci pro potřeby monitorování realizace IPRM. **Předávací protokol bude obsahovat minimálně:**

- Název projektu
- Název předkladatele a jeho adresu
- Kontaktní osobu a kontakty na ni (telefon, email)
- Identifikace výzvy a IPRM

Předpokládá se, že projekty včetně povinných příloh budou jejich předkladatelé předkládat **vždy v 1 paré (1x originál nebo ověřená kopie)**. V případě vyřazení projektu či jeho nevybrání v rámci fáze hodnocení kvality bude možné (na základě písemné žádosti) vrátit dokumentaci předkladateli projektu včetně povinných příloh zpět. Žádost bude předložena **prostřednictvím webové aplikace BENEFIT7⁴**. Žádost bude podepisovat statutární zástupce žadatele. **K tištěné žádosti budou přiloženy povinné přílohy** podle podmínek uvedených ve výzvě města pro předkládání projektů. Projekt bude předložen v řádně zalepené obálce (případně balíku) s přelepením spoje samolepkou s podpisem žadatele, případně i razítkem žadatele přes spoj. Obálka musí být označena výrazným nápisem „Neotvírat“.

Součástí této fáze bude předložení následujících povinných příloh ze strany žadatele o individuální projekt:

1. Seznam příloh (vyplňuje se v IS BENEFIT7, po vyplnění jej musí žadatel vytisknout).
1. Doklad o partnerství - tento doklad žadatel předkládá, jsou-li do projektu zahrnuti partneři.
2. Doklad o majetkoprávních vztazích k místu realizace projektu (výpis z katastru, nemovitosti, list vlastnictví).
3. Prokázání právní subjektivity žadatele (v případě obce není nutné dokládat).
4. Územní rozhodnutí s vyznačením nabytí právní moci, pokud je podle stavebního zákona vyžadováno, příp. ohlášení stavby, pokud je podle stavebního zákona vyžadováno.
5. Projektová dokumentace v rozsahu technická zpráva, situace, půdorysy a pohledy, včetně položkového rozpočtu a harmonogramu prací.
6. Energetický audit - žadatel ho předkládá v případě žádosti o dotaci v rámci aktivity „Regenerace bytových domů – při zateplení, výměně oken a rekonstrukci střechy“ (tento doklad v okamžiku předložení nesmí být starší šesti měsíců).

12.4 ZPŮSOB VÝBĚRU PROJEKTŮ, TJ. KDO, PODLE JAKÝCH PRAVIDEL A VÝBĚROVÝCH KRITÉRIÍ A V JAKÝCH TERMÍNECH, BUDE PROJEKTY VYBÍRAT

Obecné postupy a principy

Město **vyhodnotí úplnost a kvalitu předložených projektů**. Při hodnocení kvality využije systém bodování zveřejněný v příslušné výzvě a transparentním způsobem rozhodne o výběru konkrétních projektů. **Systém bodování bude vycházet ze základního návrhu výběrových kritérií uvedeného dále v rámci této kapitoly**. K zachování **transparentnosti** bude potřeba, aby byly splněny následující podmínky:

- zveřejnění podmínek pro výběr projektů uveřejněním podle místních specifik v co nejširším rozsahu (tisk, internetové stránky města Č. Budějovice, e-nástěnka, apod.),
- pořizování písemné dokumentace o všech významných úkonech v rámci administrace IPRM v takovém rozsahu, který umožní úkony nezávisle přezkoumat,
- jasné vymezení kritérií, podle kterých budou projekty hodnoceny (tj. de facto porovnávány mezi sebou),
- opatření všech učiněných rozhodnutí (městem, Řídícím výborem IPRM) řádným odůvodněním.

⁴ Webová žádost BENEFIT7 je veřejně přístupný softwarový nástroj žadatele. Jedná se o elektronickou žádost, která slouží žadateli pro vyplňování údajů o plánovaném projektu a jejíž nová nebo upravená verze je vytvořena pro každou výzvu k předkládání projektů.

Aby byla dodržena zásada rovného zacházení, bude město České Budějovice prostřednictvím výše popsaných struktur zajišťovat, aby v průběhu výzvy bylo přistupováno **stejným způsobem ke všem žadatelům**. Hlavní zodpovědnost v tomto ohledu bude ležet na Manažerovi IPRM. V průběhu hodnocení předložených projektů bude tato zásada naplňována tím, že město bude postupovat vždy tak, **aby nedošlo k diskriminaci žádného ze žadatelů** (diskriminaci lze předejít např. pečlivým vymezením podmínek výzvy, které musí být předem jednoznačně stanoveny a musí být dostupné všem potenciálním žadatelům ve stejném rozsahu).

Způsob výběru projektů městem

Město vyhlásí výzvu pro předkládání projektů podle stanovených cílů a opatření a podle stanoveného harmonogramu IPRM (viz část harmonogram). Ve výzvě budou stanoveny specifické podmínky pro zónu. Výzva bude zároveň obsahovat popis způsobu hodnocení a výběru žádostí. Hodnocení projektů bude probíhat ve 3 úrovních:

1. **Kontrola formálních náležitostí** – hodnocení, zda projekt splnil technické a formální požadavky dané příslušnou výzvou vyhlášenou v rámci IPRM – **provádí Manažer IPRM do 5 pracovních dnů od ukončení termínu pro příjem projektů**.

Detailní seznam bodů, které budou v tomto stupni hodnocení kontrolovány, bude stanoven v příslušné výzvě. V případě, že budou při hodnocení formálních náležitostí identifikovány formální nedostatky, bude předkladateli zaslána elektronicky výzva k odstranění formálních nedostatků na kontaktní e-mailovou adresu uvedenou v žádosti Benefit7. Součástí této výzvy bude i seznam nedostatků a termín, do kdy je žadatel musí napravit. Nesplní-li projekt všechna kritéria formálních náležitostí či nepředloží-li žadatel doplňující podklady ve stanovené lhůtě a stanovené formě, je žádost vyřazena z procesu dalšího hodnocení a žadateli je zasláno oznámení o vyřazení žádosti o podporu z důvodu nesplnění formálních náležitostí.

2. **Kontrola přijatelnosti projektu** - **Manažer IPRM** ověří místní příslušnost projektu do zóny IPRM, vyhodnotí, zda projekt odpovídá pokynům nastaveným ve výzvě (vhodnost žadatele, vhodnost aktivit, dodržení stanovených limitů rozpočtu a požadované dotace, dodržení výzvou stanovených termínů a pravidel pro způsobilost výdajů apod.), a předá jej do dalšího stupně hodnocení (k posouzení kvality). Tento stupeň hodnocení bude proveden **do 10 pracovních dnů od ukončení termínu pro příjem projektů**.

Pokud při hodnocení přijatelnosti projekt nespĺňuje jedno nebo více z kritérií přijatelnosti, je z dalšího hodnocení vyřazen a předkladateli je zasláno oznámení o záporném výsledku hodnocení přijatelnosti z důvodu nesplnění podmínek přijatelnosti.

3. **Hodnocení kvality projektu** – toto hodnocení bude provádět **Manažer IPRM a Řídícím výborem IPRM stanovený člen (členové) Pracovní skupiny**. Je možné (doporučené), využít pro tuto fázi hodnocení rovněž externích hodnotitelů (odborníků na vybrané typy aktivit zahrnutých do IPRM). Tato fáze hodnocení bude ukončena **do 20 pracovních dnů od ukončení termínu pro příjem projektů**.

Při hodnocení kvality předložených projektů budou příslušní pracovníci postupovat v souladu s níže uvedenými **kritérii pro výběr projektů**. Tato kritéria **budou vždy upřesněna v každé vyhlášené výzvě IPRM**. Upřesnění těchto pravidel patří do kompetence Řídícího výboru, který změny předloží ke schválení orgánům města. Návrhy na změny a upřesnění výběrových kritérií mohou podávat členové Pracovní skupiny, Řídícího výboru, Manažer IPRM či členové zastupitelstva nebo rady města.

12.5 JAKÝM ZPŮSOBEM MĚSTO PROJEKTY SCHVÁLÍ A POTVRDÍ, ŽE VYBRANÉ A SCHVÁLENÉ PROJEKTY JSOU SOUČÁSTÍ IPRM

Projekty, které získají nejvyšší bodové ohodnocení, budou vybrány a projednány Řídícím výborem a následně doporučeny městu ke schválení. Výstupem je **Usnesení o schválení výběru projektů k realizaci v rámci IPRM**. Přílohou tohoto usnesení bude seznam projektů doporučených k financování včetně jednotlivých alokovaných částek a základních údajů o žadatelích (předkladatelích individuálních projektů). Součástí seznamu bude rovněž seznam náhradních projektů. Seznam všech projektů (schválených i neschválených) bude zveřejněn na internetových stránkách města České Budějovice nejpozději do **druhého pracovního dne** po vydání výše uvedeného usnesení.

Konečný seznam schválených projektů město poskytne Řídícímu orgánu IOP, který zajistí informování příslušných jiných Řídících orgánů OP. Všem schváleným projektům město vystaví **písemné potvrzení o jejich schválení v IPRM**. Součástí tohoto oznámení bude jasné **stanovisko o souladu daného projektu s cíli IPRM Sídlíště Máj**. Písemné Oznámení o nevybrání projektu bude vystaveno i neúspěšným žadatelům.

Manažer IPRM dále koordinuje předkládání projektů na CRR a na příslušné Řídící orgány Operačních programů a zprostředkující subjekty IOP podle jejich výzev.

12.6 KRITÉRIA PRO VÝBĚR PROJEKTŮ

Bodovací škála při hodnocení kvality projektů bude rozdělena do 4 níže uvedených oblastí:

1. **Hodnocení schopností a zkušeností žadatele** (finanční zdraví žadatele, kompetence a zkušenosti, formální zpracování projektu)
2. **Potřeba, relevance projektu** (realizovatelnost projektu, kvalita zpracování projektu, udržitelnost a řízení rizik)
3. **Kvalita projektu** (naplňování závazných indikátorů programu, soulad projektu s rozvojovými dokumenty, výsledky projektu)
4. **Horizontální kritéria** (životní prostředí, rovné příležitosti, informační společnost)

Tabulka kritérií pro výběr projektů

V tabulce obsaženým podoblastem hodnocení kvality projektů budou v rámci každé vyhlášené výzvy **přiděleny váhy**. V každé výzvě však zůstane zachováno základní rozdělení vah dle 4 výše uvedených oblastí.

Tabulka hodnocení kvality projektů s výčtem hodnocených kritérií	% z možného počtu bodů	Odkaz na žádost, přílohu
1. Hodnocení schopností a zkušeností žadatele	max. 10	
<ul style="list-style-type: none"> • Zkušenosti žadatele s řízením a realizací obdobných projektů (doložení referencí) • Zkušenosti žadatele s realizací projektů financovaných z prostředků EU (doložení referencí) • Nastavení a kvalita projektového týmu pro realizaci projektu • Finanční hodnocení žadatele (bude-li potřeba) 	Bude upřesněno vždy pro dané kolo výzvy	
2. Potřeba, relevance projektu	max. 40	
<ul style="list-style-type: none"> • Realizace projektu je v souladu s IPRM (tj. projekt je zaměřen na revitalizaci veřejného prostranství, na regeneraci bytových domů nebo do oblasti sociální integrace) • Komplexnost projektu (zahrnutí všech aktivit, realistické nastavení a provázání aktivit do časového harmonogramu) • Kvalita rozpočtu (byly dodány požadované podklady k rozpočtu, rozpočet je dostatečně detailní a prokazatelný/reálný, předpokládané výdaje jsou provázány s aktivitami projektu, výdaje jsou způsobilé k financování v rámci IPRM) • Výběr dodavatele (žadatel správně popsal postup výběru dodavatele/ů, žadatel dodržel/dodrží doporučení města pro výběr dodavatele – viz příručka pro předkladatele IPRM v IOP) • Potřeba projektu (projekt prokazatelně přispěje ke zlepšení kvality života v řešené zóně, přispěje k naplnění stanovených indikátorů, kvalita specifikace cílů projektu) • Soulad projektu s cíli strategických dokumentů (min. se Strategickým plánem města České Budějovice, popř. dalšími) • Projekt naplňuje princip partnerství při jeho přípravě a realizaci • Vazba projektu na jiné aktivity, projekty (synergický efekt) 	Bude upřesněno vždy pro dané kolo výzvy	
3. Kvalita projektu	max. 40	
<ul style="list-style-type: none"> • Posouzení kvalitativního přínosu projektu ve srovnání se současnou situací (specifikace očekávaných výsledků a výstupů projektu a jejich popis) • Naplnění indikátorů stanovených v rámci IPRM („Počet regenerovaných bytů“, „Plocha revitalizovaného území“, „Uspora spotřeby energie bytových domů“) • Je provedena komplexní analýza rizik (zda je provedena a uvedena klasifikace pravděpodobnosti rizik a jejich dopadu v rámci tzv. „matice rizik“) • Udržitelnost projektu po skončení podpory (je popsána finanční, institucionální a věcná udržitelnost výstupů projektu) 	Bude upřesněno vždy pro dané kolo výzvy	
4. Horizontální kritéria	max. 10	
<ul style="list-style-type: none"> • Realizace projektu přispěje k naplnění principu rovných příležitostí (potírání diskriminace na základě pohlaví, rasy, etnického původu, víry, zdravotního postižení, věku, sexuální orientace) • Realizace projektu přispěje k naplnění principu udržitelného rozvoje a ochrany životního prostředí. 	Bude upřesněno vždy pro dané kolo výzvy	
Celkem	max. 100	

13 Horizontální témata

V programovacím období EU 2007 – 2013 byla v souladu s obecnými nařízeními a Strategickými obecnými zásadami Společenství definována **dvě horizontální témata**, jejichž respektování má zajistit udržitelný a vyvážený rozvoj regionů při čerpání dotací ze strukturálních fondů. Těmito tématy jsou:

- rovné příležitosti,
- udržitelný rozvoj.

IPRM Sídliště Máj **plně respektuje a přímo vychází z těchto dvou priorit rozvoje definovaných EU**. Stejně tak navazuje na cíle a opatření základního strategického rozvojového dokumentu města, SPRM, který rovněž v potřebné míře zohledňuje principy definované horizontálními tématy (SPRM byl mimo jiné hodnocen oponentskými posudky i speciálním hodnocením SEA). **Z textu uvedeného dále je zcela patrné, že IPRM Sídliště Máj má na 2 uvedená horizontální témata zcela jednoznačně pozitivní dopad.**

Zohlednění horizontálních témat při realizaci IPRM

Horizontální témata byla plně respektována a brána v potaz při rozpracování obou prioritních oblastí a strategie IPRM Sídliště Máj, při definování jeho základního tematického rámce a při vymezení cílů, opatření a aktivit IPRM. **Principy rovných příležitostí a udržitelného rozvoje musí naplňovat všechny individuální projekty vycházející z IPRM** tak, aby realizace IPRM vedla k odstranění územních rozdílů ve městě a k celkovému harmonickému rozvoji města založenému na naplňování těchto horizontálních témat. Tato podmínka bude zajištěna mimo jiné tím, že **do hodnotících kritérií pro hodnocení individuálních projektů IPRM je zařazena oblast hodnocení dopadů projektu na horizontální témata** s váhou 10 % na celkovém hodnocení individuálního projektu. Projekty s negativním dopadem na horizontální témata budou vyřazeny při kontrole přijatelnosti. Při hodnocení individuálních projektů proto budou zohledňovány následující předpoklady:

- základním kritériem pro výběr individuálního projektu bude z hlediska rovných příležitostí prokázání, že **k výstupům projektu bude umožněn přístup všech dotčených obyvatel**, a že realizace projektu nebude mít negativní dopad na žádnou složku obyvatelstva (např. volná přístupnost revitalizovaných veřejných prostranství, nediskriminace sociálně slabších občanů ve vymezené zóně apod.),
- individuální projekty realizované v rámci IPRM by měly vést zejména k **odstranění územních rozdílů ve městech a celkovému harmonickému rozvoji** založeném na naplnění horizontálních témat (toto je de facto naplněno již samotnou podstatou předmětného IPRM, které se zabývá zlepšením podmínek pro život v zóně města, která je všemi strategickými dokumenty prokazatelně definována jako zóna deprivovaná).

Rovné příležitosti

Principem rovných příležitostí je potírání diskriminace na základě pohlaví, rasy, etnického původu, náboženského vyznání, zdravotního postižení, věku či sexuální orientace znevýhodněných skupin (migranti, nezaměstnaní, osoby s nízkou kvalitací, osoby z obtížně dopravně dostupných oblastí, drogově závislí, propuštění vězni, absolventi škol; souhrnně skupiny ohrožené sociálním vyloučením). Cílem je zajištění a zlepšování kvality života, sociální stability, rozvoj lidského a ekonomického

potenciálu všech obyvatel bez rozdílu a jakékoliv již existující rozdíly je nutné řešit. Následující tabulka dokladuje promítnutí principů rovných příležitostí do IPRM Sídliště Máj.

Kategorie rovných příležitostí	Popis kategorie dle metodiky IPRM a naplnění kategorie prostřednictvím intervencí IPRM Sídliště Máj
Specifické potřeby obyvatel	<p><u>Dle metodiky IPRM se jedná o následující intervence:</u></p> <ul style="list-style-type: none"> Vzdělávací střediska, bezbariérové přístupy, nízkoprahové kluby, atd. <p><u>Naplnění těchto intervencí prostřednictvím IPRM Sídliště Máj:</u></p> <ul style="list-style-type: none"> Projekty revitalizace veřejných prostranství zahrnují opatření pro zdravotně postižené dle nových technických parametrů – bezbariérové nájezdy, včetně odlišení speciální zámkovou dlažbou, vyhrazená místa na parkování (1 na 20 míst) Dílčí projekty budou konzultovány a odsouhlaseny s Centrem pro zdravotně postižené Bezbariérové přístupy rekonstruovaných domů (u projektů, které zahrnou i úpravy vstupu do objektu) Práce s cílovou skupinou osob z vyloučených romských lokalit (projekt z TOP) Průřezově tuto kategorii naplňují všechny aktivity IPRM, v rámci nichž budou promítnuty a důsledně dodrženy specifické potřeby obyvatel
Rovné pracovní podmínky	<p><u>Dle metodiky IPRM se jedná o následující intervence:</u></p> <ul style="list-style-type: none"> Zajištění rovnosti na trhu práce, bezbariérové přístupy, podpora zaměstnávání absolventů, žen, obyvatel nad 50 let, osob z etnických menšin <p><u>Naplnění těchto intervencí prostřednictvím IPRM Sídliště Máj:</u></p> <ul style="list-style-type: none"> Lze říci, že i zlepšené podmínky pro bydlení (kvalita prostředí obecně, kvalita bytových prostor) přispějí k lepší integraci znevýhodněných skupin (např. Rómů v rámci projektu z TOP), a to včetně zlepšení podmínek na trhu práce nebo z hlediska bezbariérové dostupnosti objektů a ploch ve vymezené zóně Průřezově tuto kategorii naplňují všechny aktivity IPRM, v rámci nichž budou promítnuty a důsledně dodrženy specifické potřeby obyvatel
Informovanost a komunikace	<p><u>Dle metodiky IPRM se jedná o následující intervence:</u></p> <ul style="list-style-type: none"> Informační technologie pro všechny, dostatečná informovanost <p><u>Naplnění těchto intervencí prostřednictvím IPRM Sídliště Máj:</u></p> <ul style="list-style-type: none"> V rámci celého procesu přípravy IPRM je zajištěna dostatečná informovanost všech dotčených skupin obyvatel města, přístup k informacím mají prostřednictvím výše popsaných opatření všichni obyvatelé města i jeho okolí Při přípravě a následné implementaci IPRM budou využívány v odpovídajícím rozsahu využity moderní informační technologie
Vzdělávání a práce	<p><u>Dle metodiky IPRM se jedná o následující intervence:</u></p> <ul style="list-style-type: none"> Rovný přístup obyvatelstva ke vzdělání, motivace znevýhodněných skupin k začlenění na trh práce a vzdělávání <p><u>Naplnění těchto intervencí prostřednictvím IPRM Sídliště Máj:</u></p> <ul style="list-style-type: none"> Oblasti přístupu ke vzdělání a motivace k začlenění na trh práce jsou přímo předmětem projektu do TOP Odborné sociální poradenství, poradenství v oblasti zaměstnání a volnočasových aktivit pro romskou komunitu ve vymezené zóně se podepíše pozitivně na motivaci pro další vzdělávání u dotčeného obyvatelstva
Kvalita života	<p><u>Dle metodiky IPRM se jedná o následující intervence:</u></p> <ul style="list-style-type: none"> Služby pro seniory, mládež, zdravotně postižené, zkvalitnění služeb a péče o zdraví obyvatelstva, pomoc osobám bez přístřeší, služby pro osoby sociálně vyloučené <p><u>Naplnění těchto intervencí prostřednictvím IPRM Sídliště Máj:</u></p> <ul style="list-style-type: none"> Tato kategorie bude naplněna například prostřednictvím projektů zaměřených na revitalizaci veřejných prostranství (dostupnost a přístupnost ploch pro trávení volného času, dopravu apod. pro všechny uvedené skupiny obyvatel) Podobně i aktivity zaměřené na zlepšení bytového fondu v zóně přispějí ke zvýšení kvality života v této části města České Budějovice Průřezově tuto kategorii naplňují všechny aktivity IPRM, v rámci nichž budou



Prevence sociálně patologických jevů	<p>promítnuty a důsledně dodrženy specifické potřeby obyvatel)</p> <p><u>Dle metodiky IPRM se jedná o následující intervence:</u></p> <ul style="list-style-type: none"> • Výchovně-preventivní aktivity, integrační centra, aktivity vedoucí k potírání diskriminace a násilí, zajištění bezpečnosti ve městech, integračně preventivní aktivity potírající sociálně patologické jevy, např. lichvu, drogy, prostituci, gamblerství aj. <p><u>Naplnění těchto intervencí prostřednictvím IPRM Sídliště Máj:</u></p> <ul style="list-style-type: none"> • Lze konstatovat, že veškeré do IPRM zahrnuté aktivity svým způsobem přispívají k prevenci sociálně patologických jevů v řešené zóně, která je v rámci města považována za místo koncentrace příčin sociálně patologických jevů • Práce s cílovou skupinou osob z vyloučených romských lokalit (projekt z TOP) rovněž přímo naplňuje tyto kategorie • Průřezově tuto kategorii naplňují všechny aktivity IPRM, v rámci nichž budou promítnuty a důsledně dodrženy specifické potřeby obyvatel
---	--

Udržitelný rozvoj

Udržitelný rozvoj je takový ekonomický růst, který uvádí v soulad hospodářský a společenský pokrok s plnohodnotným zachováním životního prostředí. Toto horizontální téma představuje začlenění ochrany přírody a krajiny a respektu k životnímu prostředí do všech definic a implementace IPRM. IPRM Sídliště Máj obsahuje pouze opatření a aktivity, které zohledňují ochranu životního prostředí s cílem podporovat udržitelný rozvoj a posílení součinnosti hospodářského, sociálního a environmentálního hlediska a rozměru. **V žádném stanoveném opatření ani aktivitě není zřejmý rozpor či nekompatibilita v naplňování horizontálního tématu udržitelného rozvoje.** IPRM tak bude přispívat k udržitelnému rozvoji prostřednictvím všech stanovených prioritních oblastí, jejich opatření a aktivit a prostřednictvím všech projektů zahrnutých v IPRM. V následující tabulce jsou (podobně jako u rovných příležitostí) zobrazeny vazby horizontálního tématu „udržitelný rozvoj“ na obsah IPRM Sídliště Máj.

Kategorie udržitelného rozvoje	Popis kategorie dle metodiky IPRM a naplnění kategorie prostřednictvím intervencí IPRM Sídliště Máj
Doprava	<p><u>Dle metodiky IPRM se jedná o následující intervence:</u></p> <ul style="list-style-type: none"> • Dopravní náročnost města, MHD s důrazem na ekologický provoz, motivace obyvatelstva, pěší zóny, cyklostezky apod. <p><u>Naplnění těchto intervencí prostřednictvím IPRM Sídliště Máj:</u></p> <ul style="list-style-type: none"> • IPRM významným způsobem přispěje k naplňování této kategorie, a to zejména v oblasti projektů zaměřených na revitalizaci veřejných prostranství (tato část IPRM předpokládá jak zlepšení podmínek pro dopravu v klidu, tak s důrazem na ekologičnost dopravy – cyklostezky, vymezené zóny pro pěší apod.) • Průřezově tuto kategorii naplňují všechny aktivity IPRM
Životní prostředí	<p><u>Dle metodiky IPRM se jedná o následující intervence:</u></p> <ul style="list-style-type: none"> • Eliminace produkce škodlivých látek, regenerace veřejných prostranství, brownfields a řešení ekologických zátěží, snižování hluku, nakládání s odpady, prevence ekologických havárií a přírodních katastrof <p><u>Naplnění těchto intervencí prostřednictvím IPRM Sídliště Máj:</u></p> <ul style="list-style-type: none"> • Celý IPRM plně naplňuje tuto kategorii – obě jeho stěžejní oblasti jsou s ní v přímém souladu a naplňují ji (navržené aktivity IPRM obsahují aktivity zaměřené například na řešení veřejných prostranství včetně zajištění odpovídajícího množství veřejné zeleně, snižování hluku nebo prevenci havárií v obytné čtvrti) • Průřezově tuto kategorii naplňují všechny aktivity IPRM
Spotřeba energie	<p><u>Dle metodiky IPRM se jedná o následující intervence:</u></p> <ul style="list-style-type: none"> • Snižování energetické náročnosti, využívání obnovitelných zdrojů energie <p><u>Naplnění těchto intervencí prostřednictvím IPRM Sídliště Máj:</u></p> <ul style="list-style-type: none"> • IPRM obsahuje (zejména se to bude týkat projektů, které budou řešit



	<p>rekonstrukci obytných domů) opatření zaměřená na realizaci energetických úspor</p> <ul style="list-style-type: none"> • V rámci možností budou při realizaci dílčích projektů využity obnovitelné zdroje energie
<p>Ekonomický potenciál</p>	<p><u>Dle metodiky IPRM se jedná o následující intervence:</u></p> <ul style="list-style-type: none"> • Rozvoj ekonomického potenciálu s důrazem na šetrnou formu rozvoje, zapojení problémových skupin obyvatelstva, využití brownfields při eliminaci záborů půdy a fragmentace krajiny. <p><u>Naplnění těchto intervencí prostřednictvím IPRM Sídliště Máj:</u></p> <ul style="list-style-type: none"> • Celý IPRM respektuje princip šetrného rozvoje – aktivity jsou navrženy citlivě vzhledem k charakteru zóny a mnohdy budou jednotlivé dílčí projekty podrobeny posouzení vlivů na životní prostředí, ať už v rámci přípravy projektové dokumentace pro stavební povolení nebo v rámci EIA • Projekt přímo obsahuje aktivity pro zapojení problémových skupin obyvatelstva, která se v zóně koncentruje (vazba na projekt TOP) • Průřezově tuto kategorii naplňují všechny aktivity IPRM tím, že zvyšují ekonomický potenciál zóny (byť je určena primárně pro bydlení) a jejích obyvatel
<p>Výchova k udržitelnému u rozvoji</p>	<p><u>Dle metodiky IPRM se jedná o následující intervence:</u></p> <ul style="list-style-type: none"> • Podpora environmentálního vzdělávání, osvěty a výchovy <p><u>Naplnění těchto intervencí prostřednictvím IPRM Sídliště Máj:</u></p> <ul style="list-style-type: none"> • Přestože IPRM neobsahuje přímé aktivity pro naplnění této kategorie, lze považovat jeho obsah vůči ní za pozitivní – jedná se zejména o systém veřejných projednání, informovanosti obyvatel města a zóny a možnost účastnit se debaty o konkrétním řešení jednotlivých dílčích projektů (všechny tyto přístupy jsou v době přípravy IPRM aplikovány a budou využity i při jeho realizaci, monitorování během udržitelnosti)

14 Analýza rizik

Řízení rizik představuje jednu z rozhodujících činností, která má přímý dopad na výstupy a výsledky realizace každého individuálního projektu či aktivity, včetně souboru na sebe navazujících projektů, jakým je IPRM. **Rizika je možné rozdělit z hlediska nositele IPRM/individuálního projektu na vnitřní a vnější.** Vnitřní rizika spočívají zejména na straně realizátora IPRM (město České Budějovice) a nositelů dílčích projektů (vlastníci bytových prostor), naopak mezi vnější rizika je možné zařadit ta, která nelze ovlivnit či je možné je eliminovat jen velmi omezeně.

Vnitřní rizika

Mezi hlavní vnitřní rizika patří zejména:

- kvalita IPRM jako celku a jednotlivých dílčích projektů,
- problémy s řízením IPRM a nastavení všech implementačních struktur,
- nedostatek finančních prostředků pro realizaci / kofinancování,
- nedodržení podmínek IOP,
- špatný odhad poptávky/zájmu o individuální projekty.

Většinu těchto rizik je možné eliminovat hned v přípravné fázi IPRM/dílčích projektů. Akteři zapojení do přípravy IPRM si tuto skutečnost při přípravě uvědomují a stejně tak s ní plánují pracovat i ve fázi implementace IPRM.

Vnější rizika

Mezi vnější rizika, u nichž většinou nelze zcela eliminovat jejich dopad na IPRM/individuální projekty nebo jen zcela výjimečně, je možné zařadit např.:

- změny legislativy EU a ČR,
- případnou změnu podmínek a pravidel IOP,
- změnu devizového kurzu (CZK/EUR).

Mezi vnější rizika, u nichž lze (alespoň částečně) omezit jejich dopad, patří pak kupříkladu živelní události. Jejich dopadům lze zamezit např. kvalitním smluvním pojištěním z hlediska výčtu událostí a rozsahu pojištěného majetku/provozu.

Systém řízení rizik IPRM Sídliště Máj

Mezi obecné předpoklady efektivního řízení rizik je jejich analýza, jejímž úkolem je popsat hlavní rizika a okolnosti jejich vzniku, pravděpodobnost jejich výskytu a ocenit intenzitu jejich dopadu na konkrétní činnosti či projekt – vše viz dále. Výsledkem je přijetí účinných a efektivních opatření k úplnému vyloučení rizik či alespoň omezení jejich negativního dopadu na přijatelnou míru. Řízení rizik v rámci realizace IPRM Sídliště Máj je provázáno s implementační strukturou celého IPRM s tím, že tuto strukturu lze členit na operativní a řídicí složku:

- **Na operativní úrovni** se řízením rizik zabývá především Manažer IPRM, který případně projednává podstatná rizika v rámci činnosti PS a následně projednání jejich řešení předkládá Řídicímu výboru.
- **Na řídicí úrovni** se pak řešením rizikových událostí IPRM zabývá Řídicí výbor, který předkládá ke schválení změny v rámci IPRM způsobené výskytem rizikových událostí nejprve radě a poté zastupitelstvu města.

Celý systém rizik navazuje i na **systém monitorování realizace IPRM**. Hlavní rizika IPRM/dílčích individuálních projektů je možné rozdělit do několika kategorií:

- řídicí a organizační (např. kvalita managementu IPRM a všech nositelů projektů, kompetence),
- technická (kvalita dodávek – jak na úrovni IPRM, tak na úrovni individuálních projektů),
- finanční (nedostatek finančních prostředků – zejména na straně nositelů individuálních projektů),
- provozní (nízká poptávka, špatné řízení),

- politická (špatná komunikace, neinformovanost ad.).

Efektivním nástrojem pro práci s analýzou rizik je **matice rizik**, prostřednictvím které je možné komplexně vyhodnotit pravděpodobnost výskytu identifikovaných rizik, intenzitu jejich negativního dopadu a významnost rizika, tj. míru jeho negativních následků na IPRM či individuální projekt. Matice rizik včetně jejich vnitřních hodnotících vazeb je znázorněna v následující tabulce.

Pravděpodobnost výskytu rizika	Intenzita (míra) dopadu rizika		
	nevýznamná či malá (1)	střední (2)	velká či kritická (3)
velká či vysoká (3)	významné (3)	kritické (6)	kritické (9)
střední (2)	zanedbatelné (2)	významné (2)	kritické (6)
malá nebo velmi malá (1)	zanedbatelné (1)	zanedbatelné (2)	významné (3)

Pravděpodobnost výskytu rizika lze vyhodnotit v intervalu od 1 (pravděpodobnost výskytu rizika je minimální) do 3 (pravděpodobnost výskytu rovnající se téměř jistotě). Intenzitu (míru) dopadu rizika je možné vyhodnotit rovněž ve škále od 1 (velmi malý dopad na IPRM/dílčí projekt) do 3 (významný dopad ovlivňující samotnou realizaci IPRM/dílčího projektu). Výsledkem takového hodnocení je matice vyjadřující stupeň významu rizika, jež je výsledkem součinu výše uvedených dvou faktorů:

- **zanedbatelné riziko** – je možné jej poměrně snadno omezit či zcela vyloučit přijetím běžných provozních opatření,
- **významné riziko** - jejich omezení či vyloučení vyžaduje přijetí účinných opatření na úrovni operativní (manažera IPRM) či na úrovni individuálního projektu, podcenění rizika může mít citelný dopad na IPRM či jednotlivý projekt,
- **kritické riziko** – (vyloučení rizik či omezení jejich dopadu vyžaduje zcela zásadní opatření na úrovni subjektu zodpovídajícího za IPRM (město) či projektu (nositele – např. vlastníka bytových prostor ve vymezené zóně), zanedbání řešení pravděpodobně povede k nezdaru IPRM či projektu/ů.

Rizika uvedená v příloze tohoto IPRM v tabulkovém přehledu se vyskytují v průběhu celého období přípravy a implementace IPRM Sídliště Máj včetně období udržitelnosti jeho výstupů. Rizika nejsou členěna dle jednotlivých opatření a aktivit, jelikož jsou společná jak pro IPRM jako celek, tak pro dílčí individuální projekty. Rizika specifická pro dílčí individuální projekty budou posuzována v rámci hodnocení kvality individuálních projektů předložených v příslušné vyhlášené výzvě.

Vzhledem k významu IPRM je za nejdůležitější veličinu při hodnocení rizik považována **intenzita dopadu**, která je téměř u všech rizik kritická. Samotná implementace bude vyžadovat ve všech svých fázích úzkou spolupráci všech relevantních subjektů – města jako nositele projektů zaměřených na revitalizace veřejných prostranství, nositelů partnerských projektů (vlastníci bytových prostor, projektů v TOP) atd.

Protože na většinu rizik je pohlíženo jako na faktory s kritickou vahou, v implementační fázi tomuto předpokladu musí odpovídat i opatření na eliminaci či minimalizaci dopadu rizik. Výslednou váhu dopadu rizik „změkčuje“ pravděpodobnost jejich výskytu, jež se do konečné hodnoty promítá vahou 50%.

Podrobná analýza všech rizik v tabulkové formě je uvedena v příloze dokumentu IPRM.

15 Projekty financované z jiných oblastí intervence IOP a z jiných OP

IOP umožňuje začlenění projektů z jiných OP do IPRM. Do IPRM Sídliště Máj je tak zařazen projekt občanského sdružení Koníček. Toto občanské sdružení připravuje projekt *Podpora sociální integrace osobám z vyloučených romských lokalit*. Projekt je zaměřený na sociálně vyloučenou komunitu Romů žijících v zóně Sídliště Máj. Ti budou mít díky projektu možnost využít odborného sociálního poradenství, poradenství v oblasti zaměstnání a volnočasových aktivit. Zároveň bude občanské sdružení Koníček vykonávat terénní práce v lokalitě Sídliště Máj. Další informace o projektu jsou součástí přiloženého projektového listu pro tento projekt.

Projekt občanského sdružení Koníček odpovídá prioritní oblasti A. Kvalita bydlení v bytových (panelových) domech. Aktivitami projektu by mělo dojít k naplnění opatření A2.

OP A2: Zlepšení kvality života osob z vyloučené romské lokality a jejich integrace na trhu práce

Specifický cíl:

Cíl A2: Podpora sociální integrace

Výchozí situace:

Centrální část zóny Sídliště Máj (ulice V. Volfa) je považována dle *Analýzy sociálně vyloučených romských lokalit a absorpční kapacity subjektů působících v této oblasti* za sociálně vyloučenou lokalitu. Koncentrují se zde negativní jevy jako sídlištní kriminalita, problémy s drogami, zadlužování rodin, dlouhodobá nezaměstnanost apod. Sociální integrace romské komunity je nedostatečná, lokalita je vnímána jako „sociální ghetto“ (někdy označováno jako „romské ghetto“).

Cílem opatření je přispět ke zlepšení kvality života osob z cílové skupiny, rozvíjet schopnosti a dovednosti potřebné k běžnému životu, podílet se na rozvoji osobnosti a přispět tak k sociální integraci uživatelů do společnosti a na trh práce.



Seznam příloh

- Příloha č. 1 Tabulka analýzy rizik
- Příloha č. 2 Složení Pracovní skupiny a Složení Řídícího výboru IPRM



Seznamy tabulek a obrázků

Tab. 1: Podíly hlavních věkových skupin, vybrané roky, město České Budějovice, v %.....	5
Tab. 2: Kritéria pro výběr zóny Sídliště Máj.....	24
Tab. 3: Srovnání Českých Budějovic a zóny Sídliště Máj pomocí vybraných kritérií.....	27
Tab. 4: Věková struktura obyvatelstva zóny Sídliště Máj dle ulic jejich trvalého bydliště, 31.12.2007 .	28
Tab. 5: Obyvatelstvo dle národnosti a náboženského vyznání (vybrané kategorie), 2001	28
Tab. 6: Počet trestných činů v zóně:	31
Tab. 7: Finanční plán IPRM Sídliště Máj	38
Obr. 1 : Věková struktura, muži, ženy, České Budějovice, 31.12.2007	5
Obr. 2, 3: Sídliště Máj, 08/2008: pohled z ulice V. Volfa (severně) / parkování v ulici V. Volfa	10
Obr. 4: Členění města České Budějovice	18
Obr. 5: Vymezení lokality Sídliště Máj.....	26



Příloha č. 1 Tabulka analýzy rizik

A	B	C	D	E	F	G
Druh rizika	Úroveň (fáze) možného výskytu rizika v rámci IPRM nebo dílčího projektu (P = Příprava, R = Realizace U - Udržitelnost)	Pravděpodobnost výskytu (škála 1-3, 1 = nejnižší, 3 = nejvyšší)	Závažnost (míra) dopadu daného rizika (škála 1-3, 1 = nejnižší, 3 = nejvyšší)	Význam rizika - součin sloupců C a D (škála 1-9)	Preventivní opatření pro eliminaci výskytu rizika / minimalizaci dopadů výskytu rizika	Subjekty implementační úrovně zodpovědné za řízení daného rizika
Rizika organizační povahy						
Nedostatečná pružnost reakce implementačních struktur IPRM	P, R, U	1	3	3	<ul style="list-style-type: none"> - Jednoznačné definování rolí a kompetencí všech osob a článků řídicí struktury již v době přípravy IPRM, - Operativní změny implementačních struktur v případě potřeby (jak na úrovni IPRM jako celku, tak na úrovni dílčích individuálních projektů realizovaných v rámci IPRM) 	<ul style="list-style-type: none"> - Řídicí výbor - Manažer IPRM - Manažeri individuál. projektů - Statutární zástupci nositelů projektů
Spory při výběru individuálních projektů	R	2	3	6	<ul style="list-style-type: none"> - Proveden „screening“ zájmu o individuální projekty (vyzvána veřejnost v dotčené zóně) - Projekty budou vybrány podle jednoznačně stanovených obecných a specifických kritérií a v souladu se strategií města – budou definovány v rámci výzvy - Tato kritéria jsou definována již v samotném dokumentu IPRM a město (zastupitelstvo na návrh ŘV a RM) má v rámci vyhlášených výzev možnost dílčích změn výběrových kritérií, zůstávají však zachovány základní oblasti a poměry váhy významu 	<ul style="list-style-type: none"> - Řídicí výbor - Zastupitelstvo, rada města - Manažer IPRM
Personální změny osob v implementační struktuře	R, U	2	2	4	<ul style="list-style-type: none"> - Nutná zastupitelnost na všech pozicích v řídicí struktuře IPRM a dílčích projektů. - Školení pracovníků zapojených do implementace 	<ul style="list-style-type: none"> - Všechny subjekty implementace

Problémy při realizaci dílčích projektů (např. nízké odborné a řídicí schopnosti manažerů dílčích projektů)	R, U	2	2	4	<ul style="list-style-type: none"> - Důraz na kompetence a zkušenosti manažerů dílčích projektů - musí se jednat ideálně o osoby s již získanými zkušenostmi z oblasti projektového řízení – vazby na systém výběru projektů - Budou zajištěny konzultace k projektům ze strany města (Manažerem IPRM) 	<ul style="list-style-type: none"> - Manažer IPRM / Statutární zástupci nositelů dílčích projektů
Rizika technické povahy						
Problémy s majetkoprávními vztahy u dílčích projektů	R	1	2	2	<ul style="list-style-type: none"> - Nositel projektu musí jasně prokázat vlastnické vztahy k dotčeným nemovitostem (vazba na přílohy k individuálnímu projektu) - Konzultace při přípravě individuálních projektů (Manažer IPRM) 	<ul style="list-style-type: none"> - Manažer IPRM - Nositelé dílčích projektů - Město Č. Budějovice
Problémy s výběrem dodavatelů u dílčích projektů	R, U	2	3	6	<ul style="list-style-type: none"> - Specifikace postupů pro výběr dodavatelů v rámci výzvy - Konzultace při přípravě individuálních projektů (Manažer IPRM) 	<ul style="list-style-type: none"> - Řídicí výbor - Manažer IPRM - Manažeri individuál. projektů
Absence energetických auditů u žadatelů o individuální projekty	R	2	2	4	<ul style="list-style-type: none"> - Konzultace při přípravě individuálních projektů (Manažer IPRM) 	<ul style="list-style-type: none"> - Řídicí výbor - Manažer IPRM - Manažeri individuál. projektů
Problémy s dodavateli prací a dodávek u dílčích projektů	R	2	2	4	<ul style="list-style-type: none"> - Smluvní podmínky musí být konzultovány s Manažerem IPRM - Doporučována bude rovněž konzultace s osobami s právnickým vzděláním a dalšími odborníky s relevantním zaměřením (např. stavebním, technickým), a to již od doby formulace způsobu provedení výstavby/zakázky 	<ul style="list-style-type: none"> - Manažer IPRM - Manažeri individuál. projektů
Kvalita díla (např. nekvalitně provedené dodavatelské práce, služby, materiál), opožděné předání díla.	R	2	3	6	<ul style="list-style-type: none"> - Důraz na kvalitní smlouvy o dílo obsahující jednoznačně dané povinnosti a práva při řešení závad díla včetně způsobu jejich odstranění (vazba na podmínky zadávacího řízení) - Pravidelná kontrola v průběhu výstavby v rámci tzv. kontrolních dnů, bezpodmínečné uplatňování sankcí za neplnění smlouvy. - Konzultace při přípravě individuálních projektů (Manažer IPRM) 	<ul style="list-style-type: none"> - Řídicí výbor - Manažer IPRM - Manažeri individuál. projektů



Finanční rizika						
Překročení celkového plánovaného investičního rozpočtu dílčího projektu	R	1	2	2	<ul style="list-style-type: none"> - Podmínky zadávacího řízení a smlouva o dílo musí omezit eventuelní růst investičních nákladů nad rámec vítězné nabídkové ceny - Nositel dílčího projektu musí mít zabezpečen dostatek vlastních prostředků na předfinancování (popř. s využitím FRB) 	<ul style="list-style-type: none"> - Manažeři individuál. projektů - Manažer IPRM
Nedostatek finančních prostředků na předfinancování výdajů dílčího projektu	R	1	3	3	<ul style="list-style-type: none"> - Nositel dílčího projektu musí mít k dispozici dostatečnou výši vlastních či návratných finančních zdrojů (popř. FRB), jejímž účelem je průběžné financování investiční fáze projektu - Nositel by měl mít vytvořeny či smluvně zajištěny dostatečné rezervy na financování výdajů projektu - Konzultace při přípravě individuálních projektů (Manažer IPRM) 	<ul style="list-style-type: none"> - Manažeři individuál. projektů - Manažer IPRM
Nesrovnalosti (výskyt nezpůsobilých výdajů, administrativní nedostatky apod.)	R,U	2	3	6	<ul style="list-style-type: none"> - Přísné dodržování metodiky IPRM a IOP – konzultace s Manažerem IPRM - Konzultace a upozorňování ze strany Manažera IPRM 	<ul style="list-style-type: none"> - Manažer IPRM - Manažeři dílčích projektů
Vznik živelní události či jiného rizika v době investiční a nebo provozní fáze dílčího projektu	R	2	3	6	<ul style="list-style-type: none"> - Pojištění majetku v době výstavby a v době provozu infrastruktury s dostatečnou výší náhrady škod - Nutné sjednání pojištění proti rizikům živelních pohrom, krádeže apod. – dle podmínek IOP 	<ul style="list-style-type: none"> - Manažeři dílčích projektů - Město Č. Budějovice
Finanční problémy nositele dílčího projektu (ukončení činnosti z důvodů stojících mimo dílčí projekt) - ohrožení udržitelnosti výsledků dílčího projektu	R, U	1	3	3	<ul style="list-style-type: none"> - V rámci výběru projektů prověřovat subjektivitu a stabilitu subjektů - Rizikové subjekty nezahrnovat do IPRM - Konzultace s Manažerem IPRM 	<ul style="list-style-type: none"> - Řídicí výbor - Manažer IPRM - Manažeři individuál. projektů
Vyšší než očekávané provozní výdaje v provozní fázi dílčího projektu - ohrožení udržitelnosti výsledků dílčího projektu	R, U	1	2	2	<ul style="list-style-type: none"> - Konzultace s Manažerem IPRM v době průběhu výzvy pro předkládání - Nositel dílčího projektu prokázat parametry projektu uváděné v žádosti a zajistit dodatečné finanční zdroje (vlastní či návratné) 	<ul style="list-style-type: none"> - Manažeři individuál. projektů - Manažer IPRM



Politická rizika						
Nesouhlas zastupitelstva města s dílčími projekty zahrnutými do IPRM	R	2	3	6	<ul style="list-style-type: none"> - Jasná a prokazatelná argumentace k projektům předkládaným zastupitelstvu města ke schválení (vazba na vývěrová kritéria) - Průběžná komunikace a informovanost o průběhu realizace IPRM 	<ul style="list-style-type: none"> - Řídící výbor - Manažer IPRM - Manažeři individuál. projektů - Partneři IPRM - Pracovní skupina
Veřejnost nesouhlasí s cíli a zaměřením IPRM a dílčími projekty z důvodu špatné či chybějící komunikace vedení města s občany	P, R	2	3	6	<ul style="list-style-type: none"> - Organizace veřejných projednání - Možnost připomínkování v rámci správních řízení (např. stavební řízení) - Zveřejňování informací dostupnými prostředky (viz příslušná kapitola IPRM) 	<ul style="list-style-type: none"> - Město Č. Budějovice - Řídící výbor - Manažer IPRM
Nenaplnění očekávaných synergií (přínosů) IPRM	P, R, U	2	3	6	<ul style="list-style-type: none"> - Musí být vypracována důkladná analýza města a jeho potřeb včetně provázání s cíli strategických rozvojových dokumentů - IPRM musí být schválen jako celek, přičemž musí být zvážena vzájemná vazba projektů, jejich vzájemná podmíněnost a zvážen přínos jednotlivých projektů, zda se doplňují či nikoli 	<ul style="list-style-type: none"> - Město Č. Budějovice - Řídící výbor - Pracovní skupina - Manažer IPRM
Nenaplnění očekávaných přínosů dílčích projektů	P, R, U	1	2	2	<ul style="list-style-type: none"> - Nositelé dílčích projektů musí provést analýzu potřeb potenciálních cílových skupin, zjistit, zda je vůbec zájem o určité aktivity, které vzejdou z realizace projektu - Nutné provést rovněž důslednou analýzu financování navrženého dílčího projektu včetně zajištění příslušného objemu financí 	<ul style="list-style-type: none"> - Manažer IPRM - Manažeři individuál. projektů

Příloha č. 2 Složení Pracovní skupiny a Řídícího výboru IPRM

Složení pracovní skupiny IPRM - sídliště Máj

Příjmení a jméno člena Pracovní skupiny	Instituce, kterou člen Pracovní skupiny zastupuje
Ing. Ivana Popelová	Předseda pracovní skupiny, nám. primátora
Mgr. Rudolf Vodička	Náměstek primátora
Ing. arch. Vladimír Zdvihal	Předseda výboru pro strategické plánování a rozvoj
Ing. Dagmar Baumruková	Vedoucí odboru rozvoje a cestovního ruchu
Ing. Bohuslav Bečvář	Vedoucí finančního odboru
Ing. Zdeněk Šeda	Vedoucí investičního odboru
Mgr. Miroslav Bína	Sociální komise, zastupitel
Ing. Jitka Hrádková	Vedoucí strategického rozvoje
Mgr. Pavlína Čalounová	Referent strategického rozvoje
Ing. Zuzana Fišerová	Vedoucí oddělení fondů EU
Pavla Mikšátková	Vedoucí odboru sociálních věcí
Ing. Pavel Janda	Domov pro seniory Máj
Ing. Michal Rozkopal	Referent regionálního rozvoje a evropské integrace
Ing. Ladislav Volf	Správa domů s.r.o., Č. Budějovice
Ing. Eva Hejduková	Mateřské centrum
Ing. Milan Hanzal	Dopravní podnik města ČB

Složení Řídícího IPRM - sídliště Máj

Příjmení a jméno člena Řídícího výboru	Instituce, kterou člen Řídícího výboru zastupuje
Mgr. Juraj Thoma	Předseda Řídícího výboru, primátor města
Ing. Ivana Popelová	Nám. primátora
Mgr. Rudolf Vodička	Nám. primátora
František Jelen	Nám. primátora
doc. RNDr. Miroslav Tetter, CSc.	Člen rady města
PhDr. Jaromír Procházka	Člen rady města
Ing. Břetislav Kábele	Člen rady města
MUDr. Martin Kuba	Člen rady města
Ing. Zdeněk Řeřábek	Tajemník magistrátu
Ing. Vladimír Brůha	Předseda finančního výboru zastupitelstva města
Ing. Dagmar Baumruková	Vedoucí odboru rozvoje a cestovního ruchu