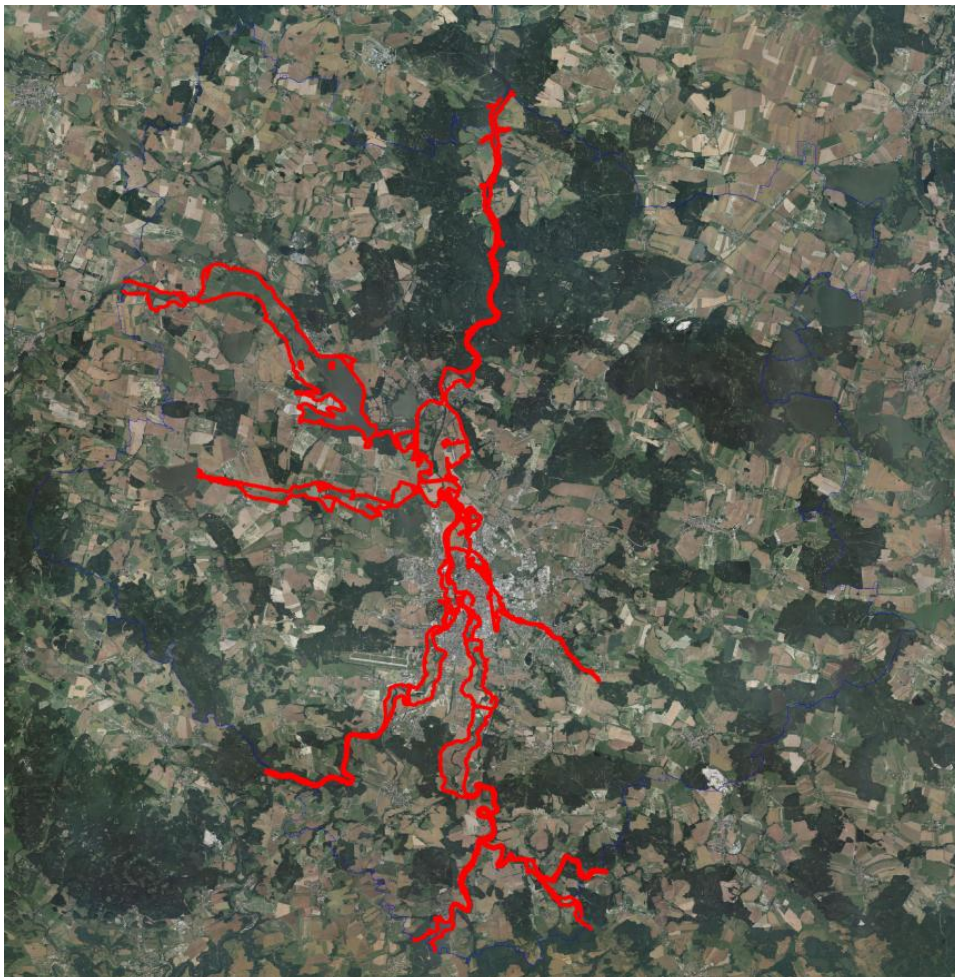


2.1.c. Identifikace vhodných míst (toků) k vyhlášení záplavového území

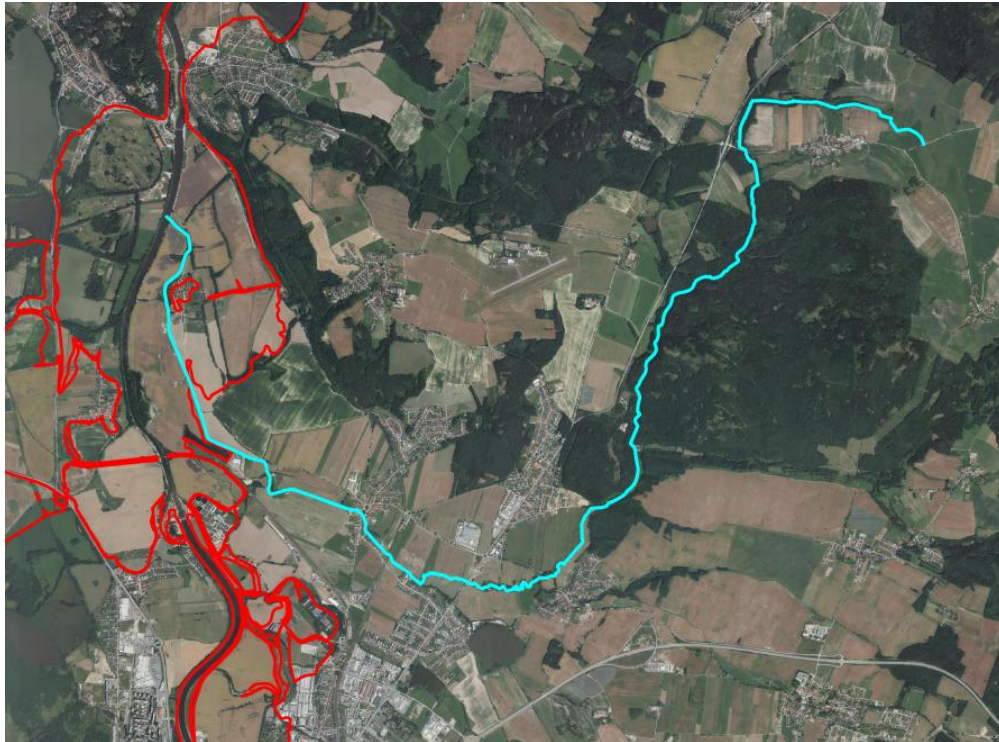
Stávající záplavová území jsou vyhlášena na území ORP České Budějovice na těchto tocích:

- Vltava – název akce „Záplavová území Vltavy od VD Hněvkovice po most v Plané a Malše od soutoku s Vltavou po most v Roudném“
- Vltava – název akce „Stanovení záplavových území Vltavy v úseku VD Lipno I. – silniční most Planá,“
- Malše – název akce „Malše, 5,343 – 93,005 – Záplavová území“
- Stropnice – název akce „ Záplavová území“
- Bezdrevský potok – název akce „ Bezdrevský potok – Záplavová území“
- Dehtářský potok – název akce „ Studie odtokových poměrů Dehtářského potoka pod rybníkem Dehtář“
- Svinenský potok – název akce „ Svinenský potok – Záplavová území“
- Dobrovodský potok – název akce“ Záplavové území Dobrovodského potoka ř.km. 0,00 -12,5“



Obr.27. - Rozsah stanovených ZÚ na území ORP České Budějovice

V rámci studie a zhodnocení toků na území ORP z hlediska vodnosti, délky a rozsahu zaplavování intravilánu obcí se jeví jako vhodné stanovit záplavové území na Kyselé vodě (modrá linie v Obr.27). Záplavovou oblast by bylo vhodné zpracovat v úseku toku mezi ústím do Vltavy a přítokem Dobrá voda, tak aby v hydraulickém modelu bylo zahrnuto i území toku s plánovanými suchými nádržemi. Za levostranným přítokem Dobrá voda již záplavové území i vzhledem k zalesněnému charakteru povodí stanovené být nemusí.



Obr.28. - Osa Kyselé vody – toku, kde je vhodné zpracovat a stanovit záplavové území

Na dalších významnějších tocích (Rudolfovský potok, Stoka, Hodějovický potok, Litvínovický potok, Pašínovický potok a další) doporučujeme provedení odtokových studií se stanovením záplavy v intravilánech obcí v rámci studie a problematických míst pro potřebu jednotlivých obcí a plánování v oblasti rozvoje a vývoje intravilánu. Souhrn míst je identický s listy opatření dle jednotlivých obcí.