

# **Průzkum podnikatelského prostředí města České Budějovice**

---

listopad 1999



## Průzkum podnikatelského prostředí

---

### I. ÚVOD

V říjnu 1999 byl mezi zaměstnavateli občanů města České Budějovice proveden průzkum přístupu podniků k místní správě. Průzkum byl součástí analýzy prostředí pro potřeby strategického plánování ekonomického rozvoje založeného na celoměstské spolupráci, které je organizováno městem a Úřadem města České Budějovice.

Cílem průzkumu bylo poskytnout užitečné a věrohodné informace o přístupu těch, kteří investují a vytvářejí pracovní příležitosti pro obyvatele města a okolí. Otázky v průzkumu se týkaly historie firmy, předmětu podnikání, záležitostí pracovních sil, informací o sídle, názorů na služby a vztahy k veřejné správě a celkového dojmu z města jako místa pro podnikání.

Dále jsou uvedena některá hlavní zjištění z průzkumu:

- Počet zaměstnanců všech 61 dotazovaných podniků vzrostl od roku 1994 o 4,5 %, a zůstal nezměněn vzhledem k loňskému roku. Tento příznivý vývoj je způsoben mj. i tím, že několik z dotazovaných firem před pěti lety neexistovalo. Celková zaměstnanost v těchto podnicích byla 16.336 v roce 1999, ve srovnání s 16.309 v roce 1998 a 15.638 v roce 1994.
- Současná celková zaměstnanost ve sledovaných firmách činí 16.336 osob, což je zhruba třetina ekonomicky aktivního obyvatelstva Českých Budějovic.
- 80 % velkých a středních firem považuje vstup České republiky do EU za pozitivní a jen 3 % za negativní. 7 % společností nemá z různých důvodů názor a pro 10 % bude mít vstup jak pozitivní, tak negativní vliv. Toto je nadprůměrně pozitivní očekávání vyplývající z geografické polohy a také z exportní orientace místní ekonomiky.
- Po zprůměrování odpovědí týkajících se odbytišť výrobků a služeb bylo zjištěno, že pouze necelých 40 % prodeje se uskutečňuje v rámci města a regionu, zatímco 31 % výroby je určeno pro export.
- Podniky hodnotily 82 % své pracovní síly jako "výbornou" nebo "dobrou".
- 38 firem plánuje modernizovat a 10 rozšířit své provozovny ve městě, a to buď ve stávajících objektech nebo výstavbou nových budov na stávajících místech, převážně v příštím roce.
- 10 firem plánuje rozšířit svou působnost mimo region a 4 z podniků zvažují opuštění města.
- Celkový názor na místní správu je převážně dobrý s 54 % "dobrých" hodnocení a průměrnou známkou 2,36. Údržba silnic, podpora malého a středního podnikání, a kvalita služeb místní policie byly přitom nejčastěji zmiňovány jako služby zasluhující zlepšení.

- Názory na České Budějovice jako místo pro podnikání byly ještě o něco příznivější. Zatímco 62 % podniků hodnotí tuto oblast jako dobrou, 8 % dokonce za výbornou, naopak 23 % ji považuje za dostatečnou a nikdo nepovažuje region za špatné místo pro podnikání s průměrnou známkou 2, 15.

## II. METODIKA

K účasti v průzkumu bylo vyzváno 35 největších a nejvýznamnějších podniků ve městě, z nichž 30 se jej zúčastnilo. Zkoumaný vzorek zahrnuje všechny významné místní podniky. Průměrný počet zaměstnanců ve 30 velkých a středních podnicích je 268, o 16 % méně než před pěti lety. I to potvrzuje rostoucí význam malého a středního podnikání pro místní ekonomiku.

Členové komise pro strategický rozvoj sami prováděli pohovory podle dotazníku připraveného firmou Berman Group. Všechny pohovory byly uskutečněny mezi 18. říjnem a 2. listopadem 1999. Dalších 31 podniků s méně než 50 zaměstnanci odpovědělo písemně na dotazník zasláný jim agenturou RERA.

Názory 61 podniků jsou analyzovány v této zprávě. Aby byly zajištěny úplné a upřímné odpovědi zaměstnavatelů, byli tito ujištěni, že závěrečná zpráva nebude obsahovat odkazy na konkrétní podniky při analýze dat, a že formuláře průzkumu zůstanou důvěrné.

## III. VÝSLEDKY PRŮZKUMU

### 1. Stav podnikání

Jedním z významných poznatků je to, že z 61 zkoumaných firem jich 37 vzniklo po roce 1990, což potvrzuje jak životaschopnost podnikání a v některých případech i dopad privatizace a restrukturalizace, tak dlouhou tradici průmyslové výroby v regionu, neboť několik podniků bylo založeno v 19. století. U malých firem dosahuje podíl nově vzniklých 90 %. 52 z 61 firem má ve městě své ředitelství, ze zbylých společností má 5 ředitelství v zahraničí.

V rukou státu a města zůstávají podniky zaměstnávající necelých 15 % pracovní síly (v rámci tohoto průzkumu), zatímco zahraniční firmy již dávají práci 25 % osob. U malých firem je podíl odlišný, stát ani město v nich již podíl nemají a zahraniční vlastníci zaměstnávají 8 % ze zkoumaného vzorku zaměstnanců.

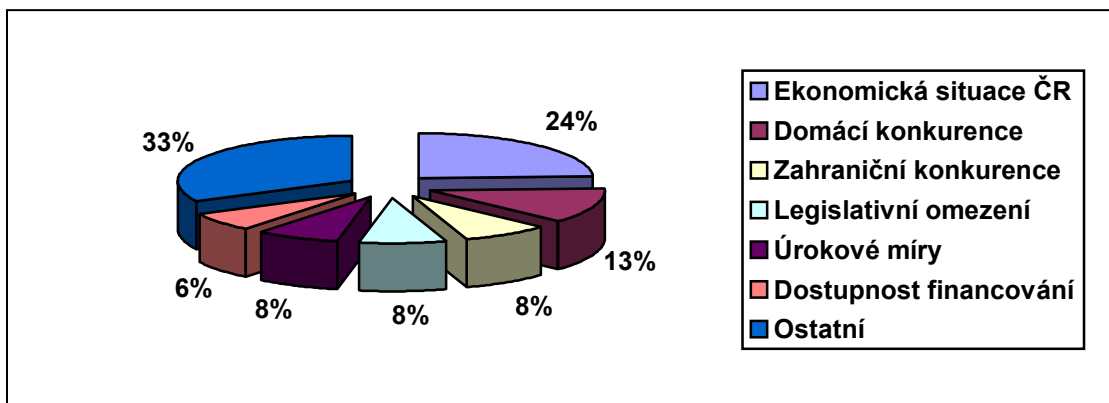
### 2. Povaha podnikání

Podle firem, které byly vybrány do účasti na průzkumu, je ekonomika města velmi dobře diverzifikována. Průmyslový sektor je zastoupen především strojírenským a potravinářským průmyslem. Významnou roli ve městě hraje dále stavebnictví, doprava, obchod, peněžnictví a správa sítí.

Mezi faktory, které byly nejčastěji zmiňovány jako negativně působící na současný a další rozvoj firem a jejich výrobků a služeb, byly podle pořadí významnosti

uváděny: (1) současná ekonomická situace v ČR (74 % dotazovaných, 81 % malých firem); (2) domácí konkurence (39 % dotazovaných) a (3) zahraniční konkurence, vysoké úrokové míry a legislativní omezení (25 %). Rovněž často byly zmiňovány dostupnost financování (20 %) a ve skupině malých podniků i přístup místní správy (16 %). Za zmínku stojí to, že doprava a vzdálenosti na trhy byly uvedeny jen jednou.

**Graf č. 1 – Faktory omezující podnikání**



Dalším důležitým zjištěním je výrazně příznivý (80 % velkých a středních firem) přístup podnikatelské veřejnosti ke vstupu ČR do Evropské Unie. Jenom 1 odpověď byla negativní a 10 % neutrálních. Z možných přínosů vstupu podniky považují za nejdůležitější:

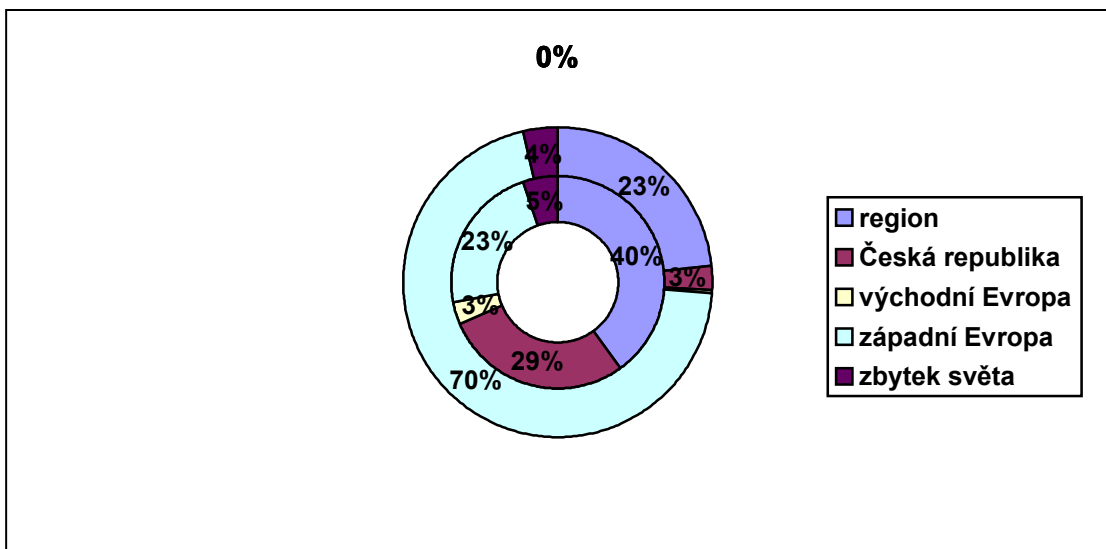
- stabilní podnikatelské prostředí
- snazší vynutitelnost práva
- zmizí celní překážky, snazší obchodování díky jednotné měně
- přístup na velký trh
- malé podniky také lepší přístup k dotacím a strukturálním fondům z programů EU

Nejčastěji zmiňovanou obavou byl strach ze zvýšené konkurence lépe financovaných zahraničních firem, růst personálních nákladů a náklady na vyhovění evropským normám.

### 3. Zákazníci podniků

Společnosti dále odpovídaly na otázku týkající se prodeje podle geografických oblastí. Hlavním zjištěním je to, že místní průmysl je exportně orientovaný, což platí obzvláště pro firmy zahraničních vlastníků, které se se čtvrtinou zaměstnanců starají o dvě třetiny prodeje do západní Evropy. Malé firmy slouží více potřebám města a regionu (55 %) a vůbec nemají kontakty do východní Evropy. Shrnutím prodeje podle jednotlivých firem a oblastí dostáváme údaje uvedené v následujícím grafu, přičemž ve vnitřním prstenci jsou údaje za všechny podniky a ve vnějším za 11 podniků s majoritní účastí zahraničního kapitálu.

Graf 2 – Prodej podle oblastí

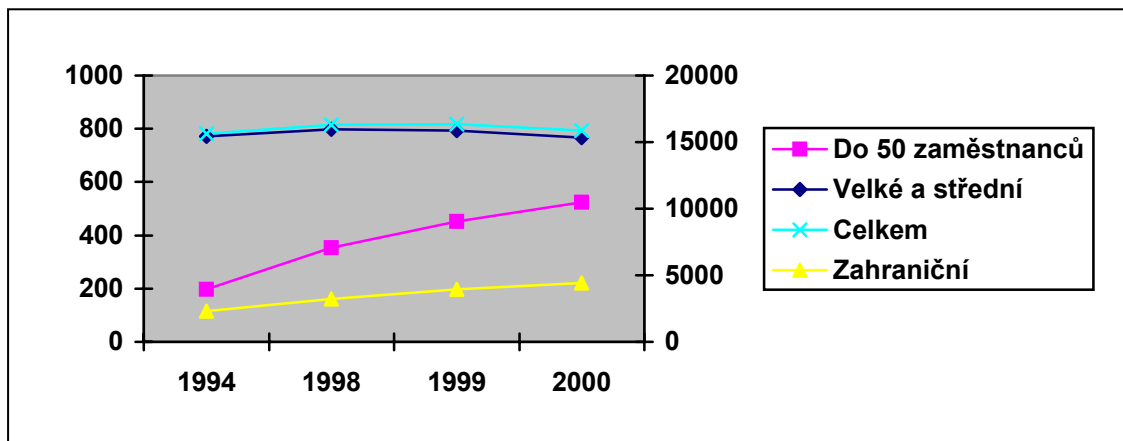


#### 4. Pracovní síla a zaměstnanost

Celkový počet zaměstnanců na plný úvazek ve sledovaných 61 firmách je 16.336 ve srovnání s 15.638 před pěti lety, vykazuje tedy nárůst o cca 4,5 %. Přestože několik firem zaznamenalo výrazné snížení (o více než třetinu), naopak řada menších firem v uvedeném období počet zaměstnanců znásobila. Průměrný počet pracovníků na 1 firmu poklesl ze 319 na dnešních 268 zejména proto, že 12 firem před 5 lety ještě neexistovalo.

Snižování stavu zaměstnanců ve starších firmách je tak nahrazováno novými pracovními místy, což je potvrzeno i tím, že výrazné propouštění u někdejších rozhodujících zaměstnavatelů se neprojevovalo v očekávaném růstu nezaměstnanosti. Z grafu 3 je patrná příznivá tendence zaměstnanosti v malých firmách i v podnicích zahraničních majitelů (levá osa platí pro malé podniky, pravá pro všechny ostatní skupiny):

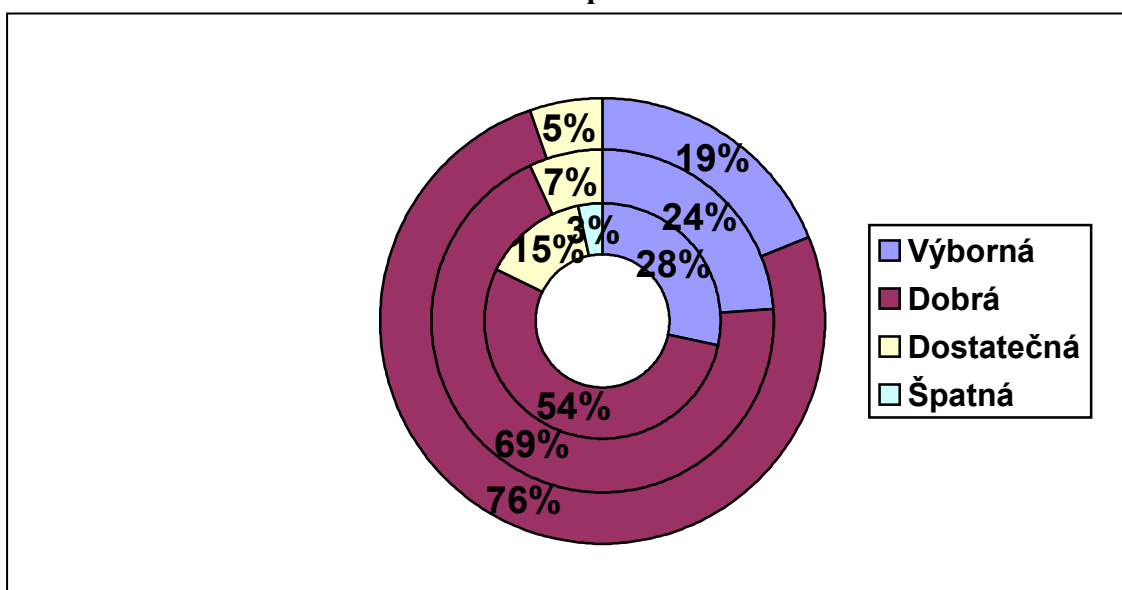
Graf 3 – Počet zaměstnanců na plný úvazek



Zaměstnavatelé uvádějí, že jejich současná zaměstnanost (16.336) je mírně vyšší než jsou předpoklady pro následující rok (15.861). To dokazuje, že místní ekonomika je stabilní, i když předpokládaný nárůst počtu pracovních míst hlásí zejména menší a zahraniční firmy. Ostatní místní manažeři očekávají buď stagnaci nebo mírný pokles stavu zaměstnanců.

Jako pracovníci vynikající kvality bylo zaměstnavateli označeno 28 % zaměstnanců, dobrých je 54 %, vyhovujících 14 % a pouze 3 % jsou hodnocena špatně. Malé firmy vůbec neuvádějí špatné zaměstnance a i vyhovujících mají jenom 7 %. To představuje lepší průměr mezi městy České republiky. Průměrná mzda 12980 Kč je zhruba na úrovni celorepublikového průměru, který je překročen v malých podnicích i ve firmách zahraničních majitelů. V grafu č. 4 jsou ve vnitřním prstenci údaje z velkých a středních podniků, v prostředním malé firmy a ve vnějším zahraniční podniky.

**Graf 4 – Kvalita pracovních sil**



Preferovanými metodami nábory nových pracovníků jsou inzeráty v médiích a spolupráce s úřadem práce vedle tradičních osobních kontaktů a doporučení. Slibné je, že spolupráce s vysokými školami je uvedena jako nejperspektivnější pro budoucnost u velkých a středních podniků.

## 5. Informace o zařízeních podniků

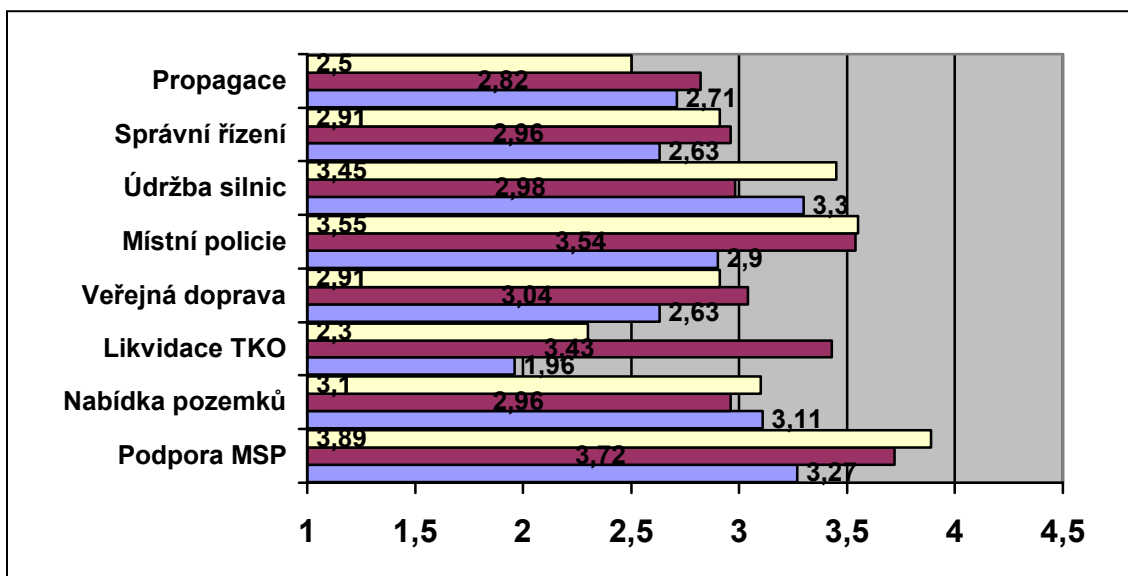
34 společností vlastní svá zařízení, 11 sídlí jak v pronájmech, tak ve vlastním. 38 firem plánuje rozšířit a modernizovat stávající budovy a zařízení, většinou v příštím roce, celkový rozsah investic činí stovky milionů Kč. Překvapivě investice malých podniků na jednoho zaměstnance výrazně převyšují investice soukromých firem. 10 společností plánuje stavět nové objekty v místě, většinou od příštího roku, a 19 se hodlá rozšiřovat jinde v České republice. Zajímavé je, že 18 firem (z toho 16 velkých a středních) plánuje prodat nebo pronajmout část svých nevyužitých objektů a pozemků. 4 firmy zamýšlejí opustit Budějovice, dalších 6 tuto možnost zvažuje. Nejčastějšími důvody pro tato rozhodnutí jsou nedostatek místa pro rozvoj firem.

## 6. Služby místní správy a vztahy k radnici

Společnosti byly požádány ohodnotit osm služeb poskytovaných místní správou na stupnici od 1 do 5 (1 = výborné, 4 = špatné hodnocení, 5 = radnice službu neprovádí). V průměru byly tyto služby hodnoceny „dobrým“ stupněm s výsledkem 3,00, když velké a střední podniky byly spokojenější (2,81), než malé (3,18). Rovněž zahraniční firmy byly kritičtější (3,07). Velké podniky vyjádřily největší spokojenost s likvidací TKO (1,96) a veřejnou dopravou (2,63), zatímco malé byly relativně nejvíce spokojeny s kvalitou propagace města a regionu (2,82), i když i tuto službu si přály zlepšit za účelem posílení svých exportních možností. Společnosti byly výrazně nespokojeny s podporou malého a středního podnikání (3,51, když malé 3,72 a zahraniční 3,86) a kritizovaly rovněž městskou policii (3,21, malé 3,54). Zahraniční firmy pak byly výrazně kritické i k údržbě silnic (3,45) a malé k likvidaci TKO (3,43). Rozdíl názorů mezi malými a velkými podniky v této otázce signalizuje špatné nastavení ceny služby pro podnikatele. Nabídku pozemků a objektů pro podnikání hodnotí lépe malé podniky, což zřejmě souvisí s velikostí nabízených prostor.

V grafu 5 jsou v jednotlivých pásech shora známky zahraničních podniků, malých podniků a nejnižší velkých a středních firem.

Graf 5 – Kvalita služeb místní správy



Společnosti označily následující služby za ty, které vyžadují nejvíce zlepšení: podpora malého a středního podnikání (18), veřejná doprava (12), údržba silnic (8) a správní řízení (5). Mezi náměty týkající se zlepšení stojí za pozornost následující:

- Schválit územní plán, jasně stanovit priority rozvoje města, určit zóny rozvoje.
- Odstranit byrokracii, úředníci by měli postupovat pružněji a efektivněji, uvědomit si, že jsou zde pro občany, zrychlit správní řízení, přijmout aktivní, prozákaznický orientovaný přístup úřadu.
- Zainvestovat více pozemků a objektů pro podnikání, lépe o nich informovat.

- Veřejné zakázky zadávat firmám se sídlem ve městě (v okrese).
- Městská policie by měla zabránit vandalismu, ničení majetku, aktivně působit i v okrajových částech města.
- Zlepšit údržbu silnic, opravit povrch silnic, postavit nové silnice.

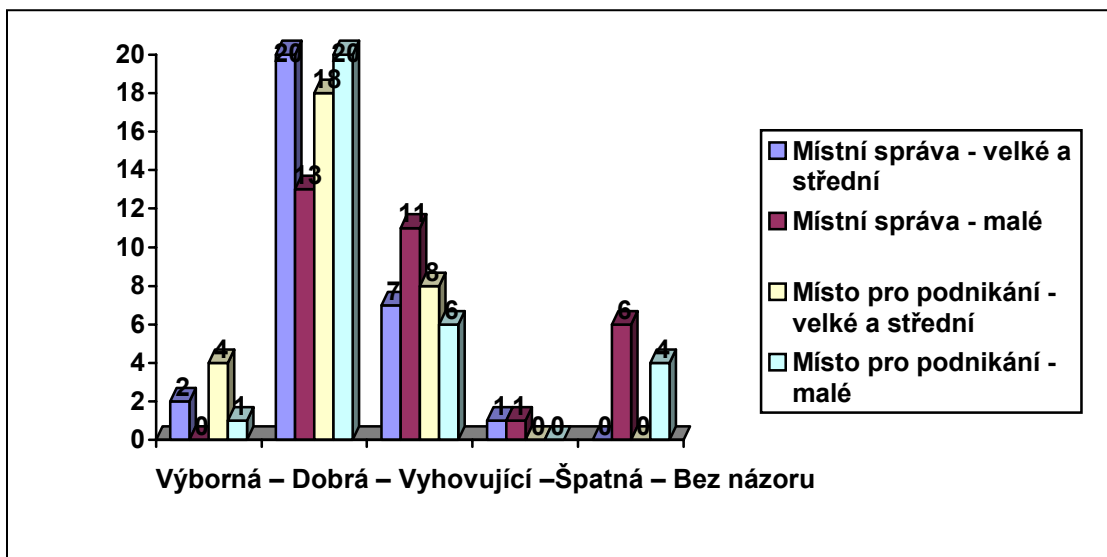
Špatně ohodnocená podpora malého a středního podnikání, která je klíčová pro rozvoj podnikání a zaměstnanosti, potvrzuje všeobecný názor podnikatelů obvyklý i v jiných městech, že město by mělo být v této činnosti aktivnější.

Firmy byly dále požádány, aby ohodnotily své kontakty s 8 zástupci města a úřadu, okresním úřadem, úřadem práce a OHK. Nejvíce problémových kontaktů vykazuje městská policie (7 negativních, 10 uspokojivých), stavební úřad (5 negativních, 24 uspokojivých, zejména ze strany malých firem) a Úřad práce (5 negativních a 11 uspokojivých). Organizace s více než 3 negativními hodnoceními v jiných městech signalizují určité problémy. Firmy v komentářích většinou naznačovaly, že problémy jsou způsobeny konkrétními úředníky a nikoli institucemi jako takovými.

## 7. Celkový dojem

Firmy byly požádány, aby poskytly celkové hodnocení místní správy v Českých Budějovicích. Převážná většina (54 %) ji hodnotí jako dobrou, zatímco 30 % soudí, že radnice je vyhovující. 3 % hodnotí správu jako výbornou a 3 % jako špatnou. Opět jsou malé firmy méně spokojeny než velké.

Graf 6 – Všeobecný názor na město



Na závěr byly společnosti požádány o celkový názor na podnikatelské prostředí v Českých Budějovicích. Jak již bylo uvedeno v "Úvodu", odpovědi byly příznivé. 68 % podniků hodnotí město jako výborné nebo dobré místo pro podnikání, zatímco 23 % respondentů hodnotí tuto oblast dostatečnou známkou a nikdo nepovažuje město za špatné místo pro podnikání.



Příklady pozitivních prvků v místním podnikatelském prostředí zmiňované firmami jsou:

- Centrum kraje, diverzifikovaná průmyslová základna
- Průmyslová aglomerace s dostatkem potenciálních investorů
- Dostatek zkušené pracovní síly
- Nízká kriminalita
- Dobrá kvalita života, existence vzdělávacích, kulturních, sportovních a zdravotnických institucí a zařízení

Mezi negativními faktory v podnikatelském prostředí byly zmiňovány následující:

- Nedostatek financí pro podnikání, nedostatek výrobních investic
- Chybí obchvat města, dálniční napojení
- Doprava ve městě, stav komunikací nedořešené parkování v centru

Nakonec byly firmy požádány o doporučení, kterými kritickými body by se tento plán měl zabývat. Výrazně se od ostatních oddělila témata „Doprava ve městě“ a „Doprava do města“, obě uvedlo 18 podniků. Často byla uváděna také témata: „Přilákání zahraničních investorů“ (12), „Podpora malého a středního podnikání“ (9), „Vztahy radnice a podnikatelské veřejnosti“ (6) a „Image města“ (5).

#### **IV. ZÁVĚR**

Průzkum přístupu podniků odráží souhrnné názory téměř všech hlavních zaměstnavatelů mimo státní správu v Českých Budějovicích. Jejich kolektivní postoj bude mít silný vliv na to, zda jeho ekonomika poroste, bude stagnovat nebo upadat. Tato zpráva by proto měla být členy komise pro strategický rozvoj řádně posouzena.

Tato zpráva bude ovšem sloužit nejenom Komisi pro strategický rozvoj v její práci, ale současně pomůže snahám radnice udržet a zlepšit pozitivní podnikatelské klima a napravit nedostatky zmiňované v průzkumu.

Berman Group chce současně vyjádřit ocenění členům komise, kteří provedli pohovory, a 61 zaměstnavatelů, kteří dali k dispozici cenné informace.

