



PŘÍLOHY

připravila

Úřad města České Budějovice

za asistence

BermanGroup
economic development services

Listopad 1999

Profil města České Budějovice

Listopad 1999

Příloha A

PŘEDMLUVA	6
I. ÚVOD	7
A. HISTORIE.....	7
B. PLOCHA – VELIKOST ÚZEMÍ	8
C. POSTAVENÍ MĚSTA V RÁMCI REGIONU.....	10
II. OBYVATELSTVO	12
A. ANALÝZA POPULACE	12
B. POHYB OBYVATEL.....	13
C. DOJÍŽDKA OBYVATEL	14
D. PROGNÓZA VÝVOJE POČTU OBYVATEL V NEJBLIŽŠÍCH LETECH	14
E. SŇATKY A ROZVODY	14
III. DOMÁCNOSTI A BYDLENÍ	15
A. VÝVOJ BYTOVÉHO FONDU OD ROKU 1991	15
B. DOMÁCNOSTI	15
C. DOMOVNÍ A BYTOVÝ FOND.....	16
V. ZAMĚSTNANOST A PŘÍJMY OBYVATELSTVA	
A. ZAMĚSTNANOST VE MĚSTĚ A JEJÍ STRUKTURA	19
B. PŘÍJMY : PRŮMĚRNÉ MZDY PODLE ZAMĚSTNANECKÉHO SEKTORU	19
C. NEZAMĚSTNANOST	20
V. EKONOMIKA	22
A. ANALÝZA HOSPODÁŘSKÝCH ODVĚTVÍ.....	22
B. DAŇOVÉ PŘÍJMY MĚSTA	23
C. VÝVOJ PŘÍJMŮ A VÝDAJŮ MĚSTA	24
D. PŘEHLED MAJETKOVÝCH ÚČASTÍ MĚSTA.....	25
E. SEZNAM BANKOVNÍCH INSTITUCÍ V ČESKÝCH BUDĚJOVICÍCH	26
VI. HLAVNÍ ZAMĚSTNAVATELÉ	27
VII. ŠKOLSTVÍ, KULTURA, SPORT A ZDRAVOTNICTVÍ	29
A. VZDĚLÁVACÍ ZAŘÍZENÍ	29

B. AKADEMIE VĚD	34
C. KULTURNÍ ZAŘÍZENÍ.....	35
D. ZDRAVOTNICKÁ ZAŘÍZENÍ	37
VIII. TECHNICKÁ INFRASTRUKTURA	39
A. DOPRAVNÍ ZAŘÍZENÍ A SÍTĚ.....	39
B. VODOVODNÍ A KANALIZAČNÍ SÍŤ.....	41
C. ZÁSBOVÁNÍ ENERGIEMI	42
D. TELEKOMUNIKACE.....	43
IX. ŽIVOTNÍ PROSTŘEDÍ	44
A. OVZDUŠÍ.....	44
B. ODPADY.....	44
C. VODA	45
D. HLUK.....	45
E. OSTATNÍ.....	45
X. CESTOVNÍ RUCH A VÝSTAVNICTVÍ	47
A. CESTOVNÍ RUCH.....	47
B. VÝSTAVNICTVÍ.....	48
XI. ÚZEMNÍ PLÁN A ROZVOJOVÁ ÚZEMÍ	49
XII. VZTAH K PROGRAMŮM REGIONÁLNÍHO ROZVOJE	50
A. RERA A. S.	50
B. HOSPODÁŘSKÁ KOMORA	51
C. OKRESNÍ AGRÁRNÍ KOMORA.....	52



PŘEDMLUVA

Profil města České Budějovice byl zpracován podle zadané osnovy jako podklad pro členy Komise pro strategický rozvoj, kteří se budou podílet na přípravě Strategického plánu ekonomického rozvoje města.

Nejvýznamnějšími zdroji informací byly podklady odborných útvarů úřadu města, Úřadu práce v Českých Budějovicích, údaje Českého statistického úřadu a údaje jiných institucí sídlících na území města. Snaha byla použít co nejaktuálnější dostupné údaje.

Použité ilustrační fotografie poskytla firma Luděk Jirman – BUDWeb České Budějovice, <http://www.budweb.cz>. © Copyright Luděk Jirman – BUDWeb, 2000. Fotografoval a zpracoval Luděk Jirman a Radek Černý (<http://www.jizni-cechy.cz>). Fotografie dále poskytla agentura RERA, a. s. České Budějovice (<http://www.rera.cz>). Fotografoval a zpracoval Vilém Čekajle.

Záměrem zpracovatelů bylo shromáždit nejnovější informace k dané problematice, ne vždy však tyto informace byly dostupné. Kromě základních demografických informací o městě obsahuje předložený materiál souhrn důležitých faktorů, které mají vliv na ekonomiku města a mikroregionu.

S ohledem na dostupnost některých informací, na proměnlivost prostředí a na snahu po maximální stručnosti nemůže profil zahrnovat všechny problémy, které život města utvářejí.

I. ÚVOD

Město České Budějovice se rozkládá na soutoku dvou velkých jihočeských řek Vltavy a Malše. Se svými sto tisíci obyvateli je hospodářským, kulturním, vzdělanostním a správním centrem jižních Čech. Bohatá historie tohoto královského města sahá až do poloviny 13. století.

V současné době zažívají České Budějovice nový hospodářský rozvoj. Díky příznivé geografické poloze, nově otevřeným hranicím, velkému množství historických památek a značnému kulturnímu bohatství přitahují České Budějovice mnoho návštěvníků z celého světa. Obklopeno překrásnou jihočeskou krajinou a ovlivněno jedinečnou polohou v srdci regionu, stalo se město České Budějovice jeho skutečnou metropolí.



A. Historie

České Budějovice byly založeny r. 1265 českým králem Přemyslem Otakarem II. na soutoku řek Vltavy a Malše. Již tehdy vznikly přesné urbanistické plány města, které se však naplňovaly až během příštích století. Po přidělení řady privilegií – právo volného obchodu se solí, várečné právo a další, začalo město hospodářsky sílit a stalo se obchodním a řemeslným centrem celého kraje, což se odrazilo na jeho výstavnosti. Od středověku bylo město směsicí německého a českého obyvatelstva. Hospodářský rozmach byl přerušován požáry, morovými epidemiemi, válkami a politickou nestabilitou, převážně za husitských válek. Zlatou dobou v historii města bylo 16. století, kdy těžba stříbra dosáhla takových rozměrů, že zde vznikla jedna ze čtyř mincoven v tehdejší království.

S třicetiletou válkou nastal velký úpadek města, který skončil až koncem 18. století, kdy bylo ve městě zřízeno biskupství. Devatenácté století přineslo do města velký průmyslový a hospodářský rozvoj. V této době také došlo k propojení koněspřežnou drahou s rakouským Lincem a Gmundenem, první železnici na evropském kontinentě. Jako první zde založili bratři Hardtmuthové továrnu na výrobu posléze světoznámých tužek, dále zde vyrostla smaltovna, tabáková továrna a především dva pivovary Samson a Budvar. V průběhu dvacátého století se České Budějovice staly největším a nejvýznamnějším městem regionu – politickým, hospodářským, kulturním a veletržním centrem.



B. Plocha – velikost území

Město se nachází v nejhlubší jihovýchodní části Českobudějovické pánve. Pánev má velmi protáhlý tvar. Její délka je asi 60 km, maximální šířka 15 km. Je vymezena zhruba linií Hluboká nad Vltavou – Písek – Strakonice – Vodňany – Netolice – Plav. Město se nachází v nadmořské výšce od 379 do 528 m. n. m. Geografickou polohu nejlépe vyjadřují zeměpisné souřadnice. Pro centrum města platí hodnota 48°57' severní zeměpisné šířky a 14°28' východní zeměpisné délky. Město se rozkládá na ploše 5.553 ha, což představuje asi 3,4 % rozlohy okresu. V současné době jsou České Budějovice tvořeny 7 městskými obvody, které se dále dělí do urbanistických obvodů.

tabulka 1 – Struktura využití ploch (v ha)

Zemědělská půda celkem	2.478	Nezemědělská půda celkem	3.076
Z toho : orná půda	1.558	z toho : lesní půda	219
zahrady a ovoc. sady	430	vodní plochy	542
louky a pastviny	490	zastavěné plochy	575
		ostatní plochy	1.667
Katastrální plocha města celkem			5.553

tabulka 2 – Rozdělení města na katastry a urbanistické obvody

Název a rozloha katastrál. území	Název urbanistického obvodu	Název a rozloha katastrál. území	Název urbanistického obvodu
České Budějovice 1 35 ha	České Budějovice – střed Sokolský ostrov	České Budějovice 6 460 ha	Brněnské Předměstí U nádraží U Novohradské Havlíčková kolonie U Malého jezu–U Špačků Mladé-Červený Dvůr U Špačků-za hřbitovem Nové Hodějovice Za potokem
České Budějovice 2 929 ha	Stromovka Čtyři Dvory Vysoká škola Sídliště Šumava	České Budějovice 7 455 ha	V háječku U Matice školské U pivovaru U Malše

	Švábův Hrádek U Vávrovského rybníka Sídliště Vltava Přístav Čtyři Dvory – střed Sídliště Máj		U plavské silnice Krumlovské Předměstí Nemocnice U nemocnice Rožnov-sever Za lineckou tratí Rožnov-jih
České Budějovice 3 733 ha	U požární zbrojnice U hřbitova Sídliště Na pražské Za poliklinikou Na sadech U Pekárenské Zahrádky U pražské silnice Za Voříškovým Dvorem Kněžské Dvory Nemanice Dolní Světlíky Nemanický rybník U Čertíka	Haklovy Dvory 603 ha	Haklovy Dvory Zavadilka
České Budějovice 4 626 ha	Na Světlících Za Otýlí Nové Vráto – prům. obvod U Rozumova Dvora Husova Kolonie Husova kolonie – zahrádky Nové Vráto U křížku	České Vrbné 553 ha	České Vrbné
České Budějovice 5 323 ha	Suché Vrbné–prům. obvod Pětidomí U Vrbného Suché Vrbné U Dobrovodského potoka Pohůrka U rybníčku	Kaliště 312 ha	Kaliště
		Třebotovice 525 ha	Třebotovice

Geografická poloha a geomorfologická stavba sledovaného území určuje základní rysy klimatu. Území patří do mírně teplé, mírně vlhké oblasti s mírnou zimou, rovnoměrným rozdělením srážek v roce a v průměru s dostatkem srážek pro vegetaci. V Českých Budějovicích nebyly dlouhodobě zaznamenány žádné klimatické kalamity.



tabulka 2 – Vybrané ukazatele klimatických podmínek

roční srážkový úhrn	550 – 700 mm
průměr srážek za vegetační období	400 – 450 mm
roční suma teplot nad 10 °C	2.200 – 2.500 hod.
průměrná rychlost větru	2 – 3 m/s
roční počet hodin slunečního svitu	1.629,8 hod.
průměrný počet dnů se souvislou sněhovou pokrývkou nad 10 cm	17 dnů

C. Postavení města v rámci regionu

České Budějovice jsou největším sídlem Budějovického kraje. Kraj je příhraniční oblastí České republiky a sousedí s Rakouskem a SRN. Rozloha kraje činí 10.056 km² (t. j. 12,74 % plochy ČR) s plochou zemědělské půdy 4.959 km² a s plochou lesní půdy 3.734 km². Budějovický kraj je druhým největším krajem, ale zároveň má nejnižší hustotu obyvatel (62 obyv./km²). Velice řídké osídlení je patrné zejména v jihozápadní části kraje. Mimo České Budějovice není v kraji žádný kompaktnější urbanizovaný prostor. Ve srovnání s celorepublikovými údaji žije relativně více obyvatel kraje ve městech s 10 – 19 tisíci obyvateli a také v nejmenších obcích.

Význam města pro život jižních Čech postupně vzrůstal především tím, že se již v roce 1751 stalo sídlem Budějovického, později Jihočeského kraje. To znamenalo, že v něm sídlily nejen různé správní orgány, ale také se rozvíjel průmysl, stavební výroba, obchodní a další činnosti. Tím byly vytvořeny nové pracovní příležitosti, které vyvolávaly potřebu pracovních sil a tedy i bytové výstavby. Město České Budějovice bylo stanoveno jako centrum Budějovického kraje, jednoho ze 14 vyšších územně správních celků, které budou ustaveny v České republice k 1. lednu 2000. Postavení města v současném Budějovickém kraji můžeme dokumentovat v několika základních ukazatelích:

tabulka 3 – Vybrané ukazatele za město a kraj k 31. 12. 1998

	město České Budějovice	Budějovický kraj	Podíl v %
Počet obyvatel	99 461	626 634	15,8
Rozloha v km ²	55,53	10 056	x
Hustota obyv./km ²	1 791	62,3	x

Město České Budějovice je pro celý region významné nejen jako sídlo úřadů státní správy, ale také jako středisko vzdělání, kultury, zdravotnictví, apod. Koncentruje se v něm rovněž značná část pracovních příležitostí, jak ve výrobní oblasti (průmysl, stavebnictví), tak v oblastech dalších (obchod, služby, apod.). Význam města pro kraj v tvorbě pracovních míst lze dokumentovat tím, že do města za zaměstnáním denně dojíždějí tisíce zaměstnanců (aktuální objem dojížděky nelze přesně zjistit, ale lze jej odhadnout zhruba na 15.000 osob). Jako přirozené centrum je sídlem celé řady podniků, které mají své provozovny rozmístěny po celém kraji. Specifickou činností v jižních Čechách je rybníkářství. V minulosti zde bylo vybudováno více než 7.000 rybníků, o celkové výměře přes 30.000 ha. Vyšší je zaměstnanost ve stavebnictví,

naopak počet pracovníků v průmyslu je mírně pod celostátním průměrem. V průmyslu je významný zejména dřevozpracující průmysl, průmysl papírenský a polygrafický.

Jižní Čechy těží ze své výhodné polohy, přírodních krás a množství historických památek. Město je střediskem cestovního ruchu, čímž jsou vytvářeny další pracovní příležitosti. Cestovní ruch a různé formy turistiky jsou tedy významnou součástí hospodářství kraje. Hraniční část kraje tvoří pohoří Šumava a Novohradské hory. V části do vnitrozemí se rozkládá Blanský les, východně zasahuje Českomoravská vrchovina, od Písku výše pak Středočeská pahorkatina. Členitý reliéf území je prostřídán plochými rybníkářskými oblastmi. Na území kraje byla vybudována velká vodní díla Lipno (největší vodní plocha v ČR s rozlohou 4.877 ha), Orlík, (jehož vlastní přehrada se nachází ve středočeském kraji) a další. Nejvyšším bodem kraje je šumavský vrchol Plechý 1.378 m. n. m., nacházející se na rozhraní tří států (ČR, SRN, Rakouska). Nejnižší bod regionu, 330 m. n. m., je v místech, kde v okrese Písek řeka Vltava přechází do středočeského kraje hladinou přehrady Orlík.

Řada středních a základních škol poskytuje vzdělání studentům z celého regionu. Nezastupitelnou úlohu v oblasti školství mají fakulty Jihočeské univerzity, na nichž studují studenti nejen z celých jižních Čech, ale i z ostatních částí České republiky. Celkově lze odhadovat, že ve městě získává



vzdělání kolem 5.000 žáků a studentů. Významné postavení má město rovněž ve vědecké činnosti, a to v souvislosti s tím, že zde sídlí několik ústavů České akademie věd. Zdravotnické služby jsou ve městě koncentrovány především v odbornější části, ale značná část obyvatel okolních obcí sem dojíždí i k praktickým lékařům. Významné postavení má zejména Nemocnice České Budějovice, kam se soustřeďují pacienti, kteří potřebují specializovanou lékařskou péči ze značné části regionu. Také v oblasti kultury se město projevuje jako přirozené středisko. Je to dáno tím, že zde sídlí Jihočeské divadlo. Kromě toho je zde několik dalších kulturních zařízení, která jsou navštěvována nejen občany města, ale i širokého okolí.

II. OBYVATELSTVO

A. Analýza populace

Demografická struktura města se vytvářela v dlouhodobém procesu. Hlavní význam měla skutečnost, že město se stalo přirozeným centrem jižních Čech, do kterého se koncentrovaly důležité aktivity v oblasti ekonomické i společenské. Vzhledem k růstu počtu pracovních příležitostí a rozsáhlé bytové výstavbě se počet obyvatel neustále zvyšoval. Dalším faktorem růstu počtu obyvatel bylo rovněž postupné připojování okolních, dříve samostatných obcí. Všechna tato území jsou dosud součástí města, výjimku tvoří pouze Litvínovice (osamostatnily se v roce 1954) a dále Dobrá Voda u Českých Budějovic, která se osamostatnila v roce 1991.

tabulka 4 – Vývoj počtu obyvatel v jednotlivých částech města

	Počet obyvatel					
	celkem			muži		
	1991	1997	1998	1991	1997	1998
České Budějovice 1	2 177	1 871	1 864	1 042	928	901
České Budějovice 2	36 143	40 198	40 145	17 870	19 630	19 633
České Budějovice 3	27 778	27 073	26 928	13 223	12 913	12 865
České Budějovice 4	1 519	1 485	1 482	726	734	734
České Budějovice 5	8 041	7 745	7 753	3 873	3 764	3 764
České Budějovice 6	9 093	8 893	8 861	4 359	4 321	4 310
České Budějovice 7	12 492	11 986	11 863	5 902	5 643	5 580
České Budějovice	97 243	99 251	98 896	46 995	47 933	47 787

Zdroj: ČSÚ Č. Budějovice

tabulka 5 – Vývoj počtu obyvatel města České Budějovice

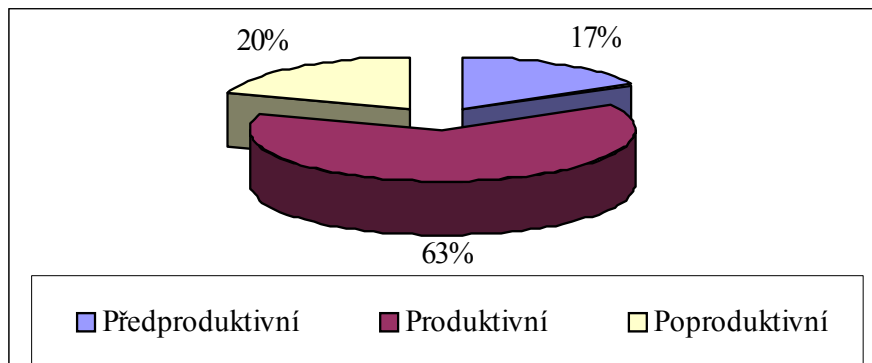
Rok	Celkem	Muži	Ženy	Ženy (%)
1850	10 973			
1900	39 328			
1961	63 946	30 256	33 690	52,7
1991	97 243	46 995	50 248	51,7
1992	99 068	47 878	51 190	51,7
1993	99 608	48 154	51 454	51,7
1994	99 793	48 216	51 577	51,7
1995	99 708	48 159	51 549	51,7
1996	99 593	48 078	51 515	51,7
1997	99 548	48 055	51 493	51,7
1998	99 347	48 025	51 322	51,7
1999 (31.10.99)	99 040	47 817	51 183	51,7

Zdroj: ČSÚ Č. Budějovice

Celkový počet obyvatel rostl až do roku 1994, kdy dosáhl svého maxima a ve městě žilo 99.793 obyvatel. Stotisícovou hranici se však překonat nepodařilo a od roku 1995 dochází, stejně jako ve většině jiných měst, k poklesu počtu obyvatel.

Stejně jako v dalších městech dochází v Českých Budějovicích k postupnému stárnutí populace města. Průměrný věk obyvatel města je 37,9 roku (muže 36,4 roku, ženy 39,2 roku). Výrazné je zejména snižování podílu dětí. V roce 1991 tvořily děti a mládež do 15 let 21 % obyvatel města, v roce 1998 je to jen 17 %.

Graf 1 – Věkové složení obyvatelstva města Českých Budějovic



Strukturu obyvatel podle dosaženého vzdělání je možno s dostatečnou přesností zjistit pouze při sčítání. Vzhledem k době uplynulé od posledního sčítání a značnému rozšíření vzdělávacích možností lze předpokládat, že v současné době jsou podíly osob s vyšším vzděláním vyšší.

tabulka 6 - Vzdělanostní struktura obyvatel Českých Budějovic (k 3. 3. 1991)

	Muži		Ženy		Celkem	
	abs.	%	abs.	%	abs.	%
Základní	6 491	17,8	12 038	30,0	18 529	24,2
Učňovské bez m.	11 629	31,9	8 171	20,4	19 800	25,9
Střední odborné	1 131	3,1	3 056	7,6	4 187	5,5
Úplné střední	11 085	30,4	13 102	32,7	24 187	31,6
Vysokoškolské	5 479	15,0	3 192	7,9	8 671	11,3
Nezjištěno	612	1,8	563	1,4	1 175	1,5
Celkem	36 427	100,0	40 122	100,0	76 549	100,0

Zdroj: ČSÚ Č. Budějovice

České Budějovice jsou i nadále městem s naprostou převahou obyvatel české národnosti (96,8 %). Změny v počtech obyvatel ostatních národností jsou nevýrazné. Druhou nejpočetnější národností je slovenská (1,9 %), dále je rómská (0,4 %) a německá (0,1 %).

B. Pohyb obyvatel

Počet narozených klesal od roku 1991 až do 1996, kdy se narodilo jen 780 dětí, **mírný nárůst je možno vidět v letech 1997 a 1998**. Počet zemřelých se drží kromě výkyvu v roce 1995 na přibližně stejné úrovni, či mírně klesá. Ve všech věkových skupinách se zvýšila naděje dožití a navíc se věku nejčastějšího úmrtí mezi 70 a 80 lety dožívají slabší ročníky narozených za první světové války. Znovu po třech letech, kdy přirozenou cestou lidí ubývalo, byl v roce 1998 zaznamenán alespoň malý přírůstek 14 obyvatel.

Rovněž výsledek stěhování obyvatel se v posledních letech vyvíjel směrem k záporným hodnotám migračního salda. Vzhledem k omezení bytové výstavby a tvorby nových pracovních příležitostí značně poklesl počet přistěhovalých. Na druhé straně se i v Českých Budějovicích projevuje tendence stěhování obyvatel do okolních obcí. Od roku 1995 je počet přistěhovalých menší než počet vystěhovalých a v roce 1998 v důsledku stěhování tak ubylo ve městě 215 osob.

tabulka 7 – Celkový pohyb obyvatelstva Českých Budějovic v letech 1991-1998

	1991	1992	1993	1994	1995	1996	1997	1998
Živě narození	1 282	1 229	1 098	977	901	780	846	846
Zemřelí	860	871	825	854	927	845	855	832
Přirozený přírůstek	422	358	273	123	-26	-65	-9	14
Přistěhovalí	2 674	2 128	1 891	1 500	1 445	1 314	1 441	1 293
Vystěhovalí	1 678	1 692	1 624	1 438	1 504	1 364	1 477	1 508
Migrační saldo	996	436	267	62	-59	-50	-36	-215
Celkový přírůstek	1 418	794	540	185	-85	-115	-45	-201

Zdroj: ČSÚ Č. Budějovice

C. Dojíždka obyvatel

Z posledního sčítání je zřejmé, že z města České Budějovice vyjíždělo do zaměstnání 6.986 osob a naopak dojíždělo 18.964 osob. Vzhledem ke změnám v počtu i struktuře pracovních příležitostí došlo zřejmě i ke změnám objemu dojíždky. Její aktuální velikost však nelze z dostupných podkladů kvantifikovat, lze však předpokládat, že změny celkového objemu nejsou zásadní, spíše se bude jednat o změny strukturální.

V rámci okresu v roce 1991 vyjíždělo nejvíce lidí za práci do Temelína (1.499) a dále do Hluboké nad Vltavou (356) a Plané (315). V rámci kraje vyjíždělo nejvíce lidí za práci do okresu Český Krumlov (516). Poměrně velký počet lidí uvedl za místo svého pracoviště Prahu (463). Naopak do města jezdilo pracovat z okolních obcí nejvíce lidí z Rudolfova (955), Hluboké nad Vltavou (907) a Dobré Vody (873). V rámci kraje dojíždělo nejvíce lidí za práci z okresu Český Krumlov.

D. Prognóza vývoje počtu obyvatel v nejbližších letech

V nejbližších letech lze předpokládat, že celkový počet obyvatel města bude spíše stagnovat těsně pod hranicí 100.000 obyvatel. Podle dosavadního vývoje bude rovněž pokračovat proces stárnutí obyvatelstva, což se bude projevovat ve snižování podílu osob v předproduktivním věku a nárůstem osob ve věku poproduktivním.

E. Sňatky a rozvody

Na demografický vývoj má nepochybně vliv i počet uzavíraných manželství, i když se i ve městě projevuje stále více trend života ve volnějším partnerském svazku. V posledních třech letech uzavřelo manželství každý rok průměrně 600 párů. V 90. letech výrazně vzrůstá věk snoubenců. Průměrný věk ženicha při uzavírání prvního sňatku se od roku 1991 zvyšuje o 2,1 roku a je 26,3 roku. Průměrný věk nevěsty se zvyšuje o 1,8 roku a je 23,6. Počet rozvodů v roce 1998 klesl na 359 avšak toto číslo je stále vysoké.

III. DOMÁCNOSTI A BYDLENÍ

A. Vývoj bytového fondu od roku 1991

V současné době není možné exaktně zjistit velikost bytového fondu na území města. Od posledního sčítání zde působila řada faktorů, které ne vždy bylo možno přesně sledovat. Nová výstavba se v počátečním období koncentrovala na dokončování již do značné míry rozestavěných bytů v panelové výstavbě. Poté přišlo období určitého útlumu výstavby, kdy se ročně dokončovalo jen malé množství bytů v rodinných domcích. V posledních letech dochází znovu k určitému oživení bytové výstavby i v kategorii bytových domů. Problémem však jsou značné ceny bytů, které se pro velkou část občanů jeví jako nedostupné.

Druhým faktorem, který má vliv na celkový počet bytů jsou úbytky, které vznikají především převáděním bývalých bytů na nebytové prostory. Pasportizace budov, která by zajistila aktuální informace o počtu budov pro bydlení a bytů, se v současné době připravuje. Podle nynějšího stavu prací lze odhadovat, že počet bytů ve městě se pohybuje kolem 40 000. Přesné údaje o domovním a bytovém fondu i struktuře domácností přinese sčítání lidu, domů a bytů, které se bude konat v březnu roku 2001.

B. Domácnosti

Ve městě České Budějovice bylo při posledním sčítání lidu zjištěno celkem 39.053 hospodařících domácností (tj. domácností, jejichž členové prohlásili, že hospodaří společně). Nejmenší statistickou jednotkou jsou tzv. cenzové domácnosti, tj. společenství obyvatel, kteří tvoří rodinu úplnou nebo neúplnou, nerodinné domácnosti a domácnosti jednotlivců.

tabulka 8 – Cenzové domácnosti v letech 1980 a 1991

	Počet domácností absolutně		Počet domácností (%)		Průměrný počet členů domácnosti	
	1980	1991	1980	1991	1980	1991
Domácnosti celkem	34 684	39 375	100,0	100,0	2,60	2,48
z toho : úplné rodiny	23 085	24 283	66,6	61,7	3,20	3,13
neúplné rodiny	2 973	4 343	8,6	11,0	2,41	2,37
vícečlenné nerodinné domácnosti	364	133	1,0	0,3	2,10	2,07
domácnosti jednotlivců	8 262	10 616	23,8	27,0	1,00	1,00

Zdroj: ČSÚ Č. Budějovice

Z uvedené tabulky je patrné, že se mezi roky 1980 a 1991 zvýšil celkový počet domácností a zároveň došlo ke snížení jejich průměrné velikosti. Ve struktuře pak přibylo domácností jednotlivců, především pak na úkor úplných rodin bez závislých dětí. Lze předpokládat, že tyto vývojové trendy pokračují i v devadesátých letech, protože souvisejí s obecným demografickým vývojem. Odlišnosti ve struktuře domácností se projevují i v podrobnějším územním pohledu. Jsou dány především možnostmi bydlení, velikostí bytů a jejich vybaveností v jednotlivých typech zástavby.

tabulka 9 – Struktura domácností dle počtu členů

	Počet domácností absolutně		Počet domácností (%)	
	1980	1991	1980	1991
Domácnosti celkem	34 684	39 375	100,0	100,0
z toho : jednočlenné	8 254	10 616	23,8	27,0
dvoučlenné	9 261	11 005	26,7	27,9
tříčlenné	7 422	8 062	21,4	20,5
čtyřčlenné	8 047	8 236	23,2	20,9
pětičlenné	1 457	1 268	4,2	3,2
šestičlenné a více	243	188	0,7	0,5

Zdroj: ČSÚ Č. Budějovice

C. Domovní a bytový fond

Domovní a bytový fond ve městě České Budějovice vznikal v dlouhodobém vývoji. Jeho součástí jsou jak domy postavené v minulém století, v řadě případů rekonstruované, tak domy postavené v posledních letech. Největší část bytového fondu však představují byty v panelových domech, které byly stavěny od šedesátých do počátku devadesátých let. Z tohoto pohledu můžeme ve městě rozlišit 4 základní typy zástavby (městská zástavba z bytových domů, městská zástavba z rodinných domků, sídlištní zástavba, venkovská zástavba). Téměř polovina obyvatel žije na sídlištích, nejvíce na sídlišti Vltava a Máj. Více než čtvrtina obyvatel žije v bytových domech převážně v centru města. V rodinných domcích žije 20 % obyvatel města, zbývající část tvoří venkovská zástavba. Z pohledu počtu obyvatel patří v posledních 10 letech mezi nejvíce rozvojové oblasti sídliště Máj. Počet obyvatel na ostatních sídlištích i v ostatních typech zástavby prakticky stagnuje nebo klesá (především ve středu města).



tabulka 10 – Vývoj počtu domů a bytů v letech 1980 a 1991 v Českých Budějovicích

	Počet (abs.)		Počet (%)	
	1980	1991	1980	1991
Počet trvale obydlených domů	8 384	8 458	100,0	100,0
z toho : bytové domy	2 532	2 653	30,2	31,4
rodinné domky	5 651	5 659	67,4	66,9
ostatní budovy	201	146	2,4	1,7
Počet trvale obydlených bytů	31 721	36 904	100,0	100,0
z toho : v bytových domech	23 569	29 389	74,3	79,7
v rodinných domcích	8 867	7 136	24,8	19,3
v ostatních budovách	285	379	0,9	1,0

Zdroj: ČSÚ Č. Budějovice

Při sčítání v roce 1991 bylo ve městě České Budějovice zjištěno celkem 9.061 domů určených k bydlení, z toho bylo 8.458 domů trvale obydlených. Stejně tak bylo ve městě v roce 1991 zjištěno celkem 38.842 bytů, z toho bylo 36.904 bytů trvale obydlených.

Trvale neobydleno bylo necelých 2.000 bytů, hlavními důvody bylo využívání k rekreaci (především ve venkovské zástavbě), neobyvatelnost vzhledem k technickému stavu bytu, změna uživatele v rozhodném okamžiku, apod. Z tabulky také vyplývá, že více než tři čtvrtiny bytů jsou v bytových domech a zbývající část v rodinných domcích.

tabulka 11 – Struktura bytů dle kategorií

I. Kategorie	81,8 %
II. Kategorie	12,2 %
III. Kategorie	2,7 %
IV. Kategorie	3,3 %

Zdroj: Správa domů s.r.o.

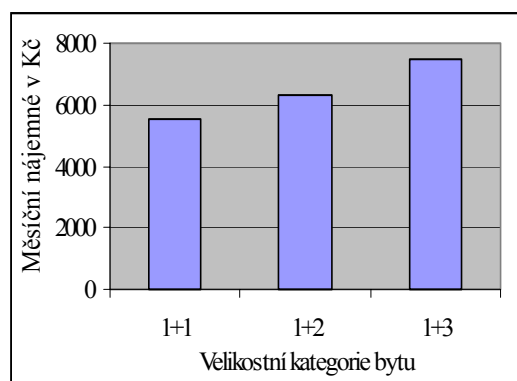
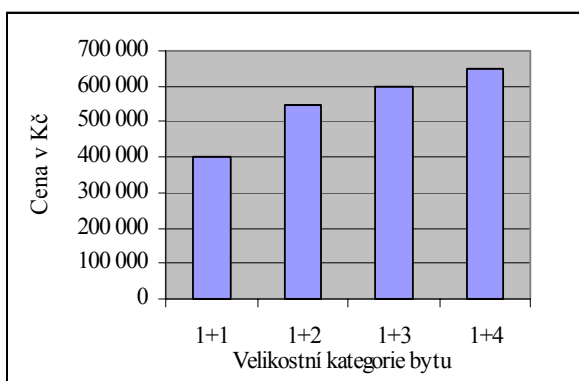
Důležitým parametrem kvality bydlení je, vedle bytové kategorie, rovněž velikost bytu, počet obyvatel na 1 byt a také velikost obytné plochy na 1 obyvatele. Tyto charakteristiky se liší především v jednotlivých druzích výstavby. V bytových domech je obytná plocha menší a zalidněnost bytů větší než v rodinných domcích. V průměru připadalo (rok 1991) na byt 2,48 místnosti, což odpovídá obytné ploše cca 41,3 m² na jeden byt. Těmto hodnotám odpovídá i obytná plocha na 1 obyvatele a to 16,0 m².

tabulka 12 – Struktura bytů dle vlastnictví k 31. 12. 1999

Byty ve vlastnictví města	9 193 bytů
Byty ve vlastnictví SBD	11 744 bytů
Ostatní	Cca 19 000 bytů

Zdroj: ORM ÚM Č. Budějovice

Největšími změnami od posledního sčítání lidu prošla vlastnická struktura bytů a odvozeně od ní také cenové relace nabízených a poptávaných bytů, či jejich nájmu.



Graf 2 – Průměrná tržní cena bytu 1999 **Graf 3 – Průměrné měsíční tržní nájemné**

Zdroj: ORM ÚM Č. Budějovice

Od poloviny roku 1995 dochází k významnému posunu vlastnických vztahů k obytným domům, kdy se město České Budějovice rozhodlo privatizovat bytový fond v jeho vlastnictví. Z celkového počtu 15.200 bytů v roce 1995 je k dnešnímu datu 31. 10. 1999 v majetku města 9.193 bytů. Z tohoto pohledu je nutné říci, že zde došlo ke vzniku nových vlastnických subjektů, zejména malá bytová družstva a občanská sdružení vlastníků (149).



V konečné fázi, to jest v roce 2000, je předpoklad, že město České Budějovice bude vlastnit cca 5.000 bytových jednotek a to zejména sociálního charakteru (domovy důchodců, domy s pečovatelskou službou atd.) a domy v historickém jádru města. Příjmy z prodeje těchto domů jsou částečně využívány na reprodukci bytového fondu města a formou půjček na reprodukci i domů ve vlastnictví jiných osob.

V. ZAMĚSTNANOST A PŘÍJMY OBYVATELSTVA

A Zaměstnanost ve městě a její struktura

Na vývoj zaměstnanosti ve městě má podstatný vliv vývoj počtu obyvatel a věkové složení obyvatelstva.

tabulka 14 – Věkové složení obyvatelstva Českých Budějovic k 31. 12. 1998

	absolutně	relativně	muži	ženy
Předproduktivní věk (0-14 let)	16 907	17,0	8 649	8 258
Produktivní věk (15-59 let)	62 458	62,9	32 483	30 075
Poproduktivní věk (60+ let)	19 882	20,1	6 893	12 989
Celkem	99 347	100	48 025	51 322

Zdroj: Úřad práce Č. Budějovice

Počet zaměstnaných v jednotlivých odvětvích, ani celkový počet zaměstnaných ve městě České Budějovice není státní statistickou službou v tomto detailu průběžně sledován. Zjištěné jsou pouze údaje z posledního sčítání lidu. Z celkového počtu 97.243 obyvatel města bylo ekonomicky aktivních 53.631 (t. j. 55,2 %). Z tohoto počtu bylo 26.147 žen. Při sčítání bylo rovněž zjištěno 6.986 osob vyjíždějících za zaměstnáním mimo město. Celkový počet zaměstnaných osob a struktury jejich zaměstnání lze odhadovat.

tabulka 15 – Struktura zaměstnaných s pracovištěm ve městě České Budějovice

	Odhad počtu zaměstnanců	Struktura v %
Zemědělství, lesnictví, rybolov	300	0,5
Průmysl	17 500	29,2
Stavebnictví	5 500	9,2
Obchod, opravy motorových vozidel a spotřební zboží	10 500	17,5
Pohostinství a ubytování	1 900	3,2
Doprava, skladování, pošty a telekomunikace	5 400	9,0
Peněžnictví a pojišťovnictví	1 900	3,2
Nemovitosti, výzkum, vývoj, služby pro podniky	6 300	10,5
Veřejná správa, obrana, sociální zabezpečení	2 100	3,5
Školství	3 700	6,2
Zdravotnictví, veterinární a sociální činnosti	3 200	5,3
Ostatní veřejné, sociální a osobní služby	1 700	2,8
Celkem	60 000	100,0

Zdroj: ČSÚ Č. Budějovice

B. Příjmy: průměrné mzdy podle zaměstnaneckého sektoru

V roce 1998 se v okrese České Budějovice pohybovala průměrná hrubá měsíční mzda okolo 12.282,- Kč. V následující tabulce jsou uvedeny průměrné výdělky v jednotlivých sektorech.

tabulka 16 – Průměrná hrubá měsíční mzda zaměstnaných v okrese České Budějovice v Kč od roku 1996 do 1998

	1996	1997	1998
Zemědělství, lesnictví, rybolov	8 474	9 379	9 981
Průmysl	10 549	12 089	13 633
Stavebnictví	10 547	12 007	12 626
Obchod, opravy motor. vozidel a spotřební zboží	8 581	9 834	11 537
Pohostinství a ubytování	8 546	7 608	7 196
Doprava, skladování, pošty a telekomunikace	10 074	11 415	13 557
Peněžnictví a pojišťovnictví	15 016	16 705	18 250
Nemovitosti, výzkum, vývoj, služby pro podniky	9 272	9 686	10 832
Veřejná správa, obrana, sociální zabezpečení	11 852	11 556	12 107
Školství	8 888	9 348	9 917
Zdravotnictví, veterinární a sociální činnosti	9 433	9 937	10 486
Ostatní veřejné, sociální a osobní služby	7 655	8 277	9 184
Celkem	10 045	11 066	12 282

Zdroj: ČSÚ Č. Budějovice

C. Nezaměstnanost

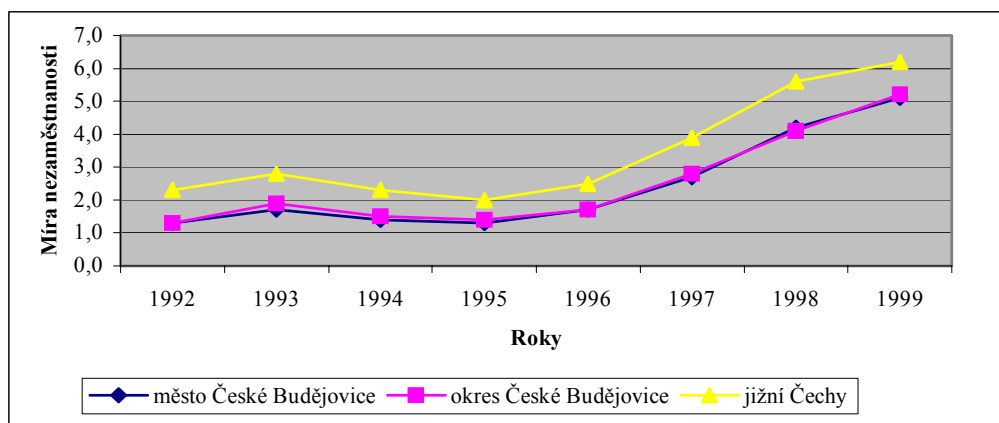
Míra nezaměstnanosti ve městě České Budějovice od roku 1992 prakticky kopírovala vývoj nezaměstnanosti v okrese České Budějovice a byla nižší než v Budějovickém kraji.

tabulka 17 – Vývoj míry nezaměstnanosti ve městě České Budějovice, okrese České Budějovice, Budějovickém kraji a ČR

	k 31.12. 1992 (%)	k 31.12. 1993 (%)	k 31.12. 1994 (%)	k 31.12. 1995 (%)	k 31.12. 1996 (%)	k 31.12. 1997 (%)	k 31.12. 1998 (%)	k 31.12. 1999 (%)
Město	1,3	1,7	1,4	1,3	1,7	2,7	4,2	4,8
Okres	1,3	1,9	1,5	1,4	1,7	2,8	4,1	4,9
Kraj	2,3	2,8	2,3	2,0	2,5	3,9	5,6	6,5
ČR	2,6	3,5	3,2	2,9	2,2	5,2	7,5	9,4

Zdroj: Úřad práce Č. Budějovice

Graf 4 – Vývoj míry nezaměstnanosti



Zdroj: Úřad práce Č. Budějovice

V absolutních počtech, lze konstatovat, že počet evidovaných uchazečů o zaměstnání ve městě měl více méně stabilní vývoj až do roku 1996. V roce 1997 začíná počet uchazečů v evidenci úřadu práce výrazněji narůstat až do maxima, kterého bylo zatím dosaženo v měsících srpnu (2783 uchazečů) a v září (2756 uchazečů) roku 1999. Růst počtu uchazečů v roce 1999 byl způsoben rušením některých strojírenských provozů ve městě a následným propouštěním zaměstnanců (provozovna Slévárna a. s. Trival Ostrava a závod a. s. Desta v Českých Budějovicích), ale i celkovou hospodářskou situací v České republice.

tabulka 18 – Vývoj struktury uchazečů o zaměstnání ve městě podle vzdělání

Úroveň vzdělání	evidování uchazeči									
	k31.12.1995		k31.12.1996		k 31.5.1997		k31.12.1998		k31.12.1999	
	abs.	%	abs.	%	abs.	%	abs.	%	abs.	%
zákl.+ bez vzděl.	258	37,2	293	32,4	467	30,9	595	26,5	663	25,8
středoškol. bez mat.	198	28,5	284	31,4	457	30,2	789	35,1	928	36,1
středoškol. s mat.	195	28,1	273	30,2	497	32,8	728	32,4	827	32,2
vysokoškolské	43	6,2	55	6,1	92	6,1	133	5,9	151	5,9
Celkem	694	100,0	905	100,0	1513	100,0	2245	100,0	2569	100,0

Zdroj: Úřad práce Č. Budějovice

Ve struktuře evidovaných uchazečů podle pohlaví převažují ženy, jejichž podíl na celkové nezaměstnanosti představoval v období sledovaných let 1995 – 1998 cca 55 – 60 %. Z hlediska struktury vzdělanostních kategorií vykazují nejvyšší nezaměstnanost obecně středoškoláci. Problém je především s umístováním absolventů, kdy nedostatek praxe, u mužů případný očekávaný nástup na základní vojenskou službu, jsou pro celou řadu zaměstnavatelů skutečностями, které negativně ovlivňují přijímání absolventů.

tabulka 19 – Vývoj struktury volných pracovních míst ve městě podle vzdělání

Úroveň vzdělání	volná pracovní místa									
	k 1.12.1995		k 1.12.1996		k 31.5.1997		k31.12.1998		k31.12.1999	
	abs.	%	abs.	%	abs.	%	abs.	%	abs.	%
zákl.+ bez vzdělání	323	22,5	139	15,0	93	17,0	62	19,1	23	9,4
středoškol. bez mat.	785	54,8	628	68,0	341	62,2	177	54,6	154	62,9
středoškol. s maturit.	255	17,8	120	13,0	81	14,8	67	20,7	48	19,6
vysokoškolské	70	4,9	37	4,0	33	6,0	18	5,6	20	8,2
Celkem	1433	100,0	924	100,0	548	100,0	324	100,0	245	100,0

Zdroj: Úřad práce Č. Budějovice

Město České Budějovice je z pohledu regionu dominantním centrem tvorby nových Pracovních příležitostí, a to i v nejširší profesní struktuře.

V. EKONOMIKA

A. Analýza hospodářských odvětví

Současná struktura podnikatelských subjektů se sídlem ve městě České Budějovice vznikla v podstatě dvojím způsobem. Jednak po roce 1989 došlo k rozpadu většiny velkých státních podniků na drobnější útvary a jednak vznikla celá řada menších podnikatelských subjektů - zejména malé společnosti s ručením omezeným a veřejné obchodní společnosti. Významnější roli v ekonomice na území města a také ve vytváření pracovních příležitostí hrají samozřejmě subjekty větší, především akciové společnosti a velké společnosti s ručením omezeným a veřejné obchodní společnosti. Vývoj počtu těchto subjektů v posledních letech je v následující tabulce.

tabulka 20 – Počet podniků a organizací (právnických osob) se sídlem ve městě

	1995	1996	1997	1998
Zemědělství a lesnictví	27	32	34	37
Průmysl	259	302	342	386
Stavebnictví	218	238	274	301
Obchod, opravy spotřebního zboží	1 090	1 218	1 257	1 290
Pohostinství a ubytování	100	115	126	133
Doprava, telekomunikace, spoje	88	103	120	125
Činnost v oblasti nemovitostí	104	138	181	316
Obchodní a poradenské služby	301	456	492	493
Školství, zdravotnictví	143	171	184	147
Rekreační, kulturní a sport. činnost	158	182	208	229
Podniky a organizace celkem	3 016	3 451	3 768	4 131

Zdroj: ČSÚ Č. Budějovice

Z výše uvedené tabulky má 8 subjektů více než 1000 zaměstnanců (jsou započítáni i zaměstnanci na pracovištích mimo město České Budějovice), 11 subjektů má mezi 500 až 999 zaměstnanci a 63 subjektů mezi 100 až 499 zaměstnanci. V následující tabulce je uveden vývoj počtu podnikatelů – fyzických osob podle převažující činnosti, ze které je patrný stálý růst.

tabulka 21 – Počet podnikatelů (fyzických osob) podle převažující činnosti	1995	1996	1997	1998
Zemědělství a lesnictví	53	56	59	29
Průmysl	1 791	1 848	1 894	1 732
Stavebnictví	1 455	1 650	1 677	1 678
Obchod, opravy spotřebního zboží	3 618	4 093	4 528	6 202
Pohostinství a ubytování	809	900	965	1 105
Doprava, telekomunikace, spoje	503	548	579	558
Činnost v oblasti nemovitostí	32	43	46	39
Obchodní a poradenské služby	2 907	3 625	3 850	2 395
Školství, zdravotnictví	256	281	606	361
Rekreační, kulturní a sport. činnost	139	146	170	205
Samostatně hospodařící rolníci	163	196	201	211
Svobodná povolání	461	583	677	845
Podnikatelé – fyzické osoby celkem	12 179	13 552	15 226	15 404

Při interpretaci údajů z uvedené tabulky je nutné si uvědomit, že značná část podnikatelů – fyzických osob nemusí v současné době vyvíjet žádnou činnost, nebo vykonává činnost pouze příležitostně při svém hlavním zaměstnání. Po velkém počátečním zájmu dochází v posledních letech k postupnému útlumu ve vydávání živnostenských oprávnění.

tabulka 22 – Přehled o vydaných živnostenských oprávnění nově registrovaným podnikatelům v Českých Budějovicích

		1994	1995	1996	1997	1998	10/1999
Fyzické osoby	tuzemské	2 795	2 451	2 404	2 298	1 882	1 491
	zahraniční	117	126	80	125	214	167
Právnícké osoby	tuzemské	982	855	1 002	1 108	922	767
	zahraniční	11	6	4	1	1	3

Zdroj: Živnostenský úřad ÚM Č. Budějovice

B. Daňové příjmy města

Daňové příjmy města jsou tvořeny především daněmi, které městu odvádí finanční úřady :

- podíl z okresního výnosu daní z příjmu fyzických osob ze závislé činnosti
- daň z příjmu fyzických osob samostatně výdělečně činných
- podíl z celostátního výnosu daní z příjmu právnických osob
- daní z nemovitostí

a dále pak místními a správními poplatky, které město samo vyměřuje a vybírá. V následující tabulce je zachycen vývoj výtěžnosti daní odváděných finančními úřady v letech 1994 až 1999 (s odhadem pro rok 2000). Změny, které nastaly ve výši daňových příjmů v roce 1996 jsou ovlivněny změnou rozpočtového určení některých daní.



tabulka 23 – Výtěžnost daní odváděných městu České Budějovice finančními úřady v letech 1994–2000 (v tis. Kč)

	1994	1995	1996	1997	1998	1999	2000
Daňová výtěžnost celkem	398 189	469 199	584 335	595 528	639 708	683 345	630 000
Daňová výtěžnost na 1 obyvatele	3,990	4,705	5,867	5,982	6,439	6,868	6,341

pozn. Daňová výtěžnost v roce 2000 je odhadnuta

Zdroj: Odbor finanční ÚM Č. Budějovice

Údaje o celkové daňové výtěžnosti na obyvatele za celou ČR nebyly k dispozici ve všech sledovaných letech, ale pouze v roce 1996 (5.740 Kč na obyvatele). V tomto roce byla daňová výtěžnost v Českých Budějovicích slabě nad touto celorepublikovou hodnotou. Výtěžnost daní z příjmů fyzických osob samostatně výdělečně činných na jednoho obyvatele města patří k nejvyšším v republice (cca 2.200,- Kč/obyvatel v roce 1999), což svědčí o velmi dobrém podnikatelském prostředí ve městě.

C. Vývoj příjmů a výdajů města

tabulka 24 – Vývoj příjmů města v letech 1995–2000

PŘÍJMY	1995	1996	1997	1998	1999	2000
						schválený rozpočet
Daňové příjmy	509 442	621 025	637 512	718 267,1	869 830,5	658 485
Nedaňové příjmy	114 545	150 322	167 254	245 675,1	192 574,2	158 887
Přijaté dotace (neinvestiční)	80 232	87 156	113 385	153 130,5	167 450,2	86 756
Ostatní	5 219	4 863	*	*	*	*
Běžné příjmy celkem	709 438	863 365	918 151	1 117 072,7	1 229 854,9	904 128
Přijaté úvěry	42 619	23 000	*	*	*	*
Kapitálové příjmy	35 844	106 610	122 342	189 869,7	872 736,1	333 092
Přijaté dotace (investiční)	140 911	198 857	14 202	18 839,6	54 149,0	0
Ostatní	163 183	203 712	*	*	*	*
Kapitálové příjmy celkem	382 557	532 179	136 544	208 709,3	926 885,1	333 092
Příjmy celkem	1 091 995	1 395 544	1 054 695	1 325 782,0	2 156 740	1 237 220

Zdroj: Odbor finanční ÚM Č. Budějovice

tabulka 25 – vývoj výdajů města v letech 1995–2000

VÝDAJE	1995	1996	1997	1998	1999	2000
						schválený rozpočet
Provozní výdaje	655 407	674 700	646 715	748 605,1	1 006 118,5	863 626
Investice	348 339	562 511	566 523	630 664,9	711 318,5	667 828
Výdaje celkem	1 003 746	1 237 211	1 213 238	1 379 270,0	1 717 437,0	1 531 454
Podíl investic na celkových výdajích	35%	45%	47%	46%	41%	44%

Zdroj: Odbor finanční ÚM Č. Budějovice

V letech 1998–1999 město investovalo především do:

- | | |
|--|-------------|
| • Dopravní obslužnost města | 429 mil. Kč |
| • Rekonstrukce plaveckého stadionu | 175 mil. Kč |
| • Bytová výstavba (včetně rekonstrukcí) | 170 mil. Kč |
| • Čistička odpadních vod + kanalizace | 142 mil. Kč |
| • Základní technická vybavenost okrajových částí města | 58 mil. Kč |
| • Protipovodňová opatření | 44 mil. Kč |

D. Přehled majetkových účastí města

<i>Příspěvkové organizace</i>	<i>Rozpočtové organizace</i>	<i>Obchodní společnosti</i>
Správa městských kin ředitelka: Jiřina Štádlarová nám.: Mgr. Vlasta Bohdalová	Veřejné služby ředitel: Tomáš Červený primátor: Doc. RNDr. M. Tetter, CSc.	Lesy a rybníky města České Budějovice s. r. o. řed.: Ing. Pavel Hartman, CSc. nám.: Mgr. Vlasta Bohdalová (100 % vlastník)
Jihočeské divadlo ředitel: Ing. Jan Mrzena nám.: Mgr. Vlasta Bohdalová	Technické služby řed.: JUDr. Jaroslav Bednář nám.: Zdeněk Čáp	Správa domů s. r. o. ředitel: Ladislav Volf nám.: Zdeněk Čáp (100 % vlastník)
Malé divadlo řed.: Mgr. Ing. Ivana Příbylová nám.: Mgr. Vlasta Bohdalová	STARZ řed: PhDr. Marcela Macková nám.: Zdeněk Čáp	Městské kulturní domy a. s. ředitel: Mgr. Zdeněk Volf nám.: Zdeněk Čáp (100% vlastník)
Jesle České Budějovice ředitelka: Eva Bergmayerová nám.: Mgr. Vlasta Bohdalová		A. S.A. Č. Budějovice s. r. o. vedoucí: Ing. Petr Kaněra jednatel: Ing. Petr Vokřál jednatel: JUDr. J. Bednář nám.: Zdeněk Čáp (minoritní vlastník)
DDP Hvízdal ředitelka: Ludmila Kubelová nám.: Mgr. Vlasta Bohdalová		Dopravní podnik města ČB a. s. ředitel a předseda představenstva: Ivan Fantyš nám.: RNDr. Vladimír Kostka (100% vlastník)
DPD Staroměstská ředitelka: Helena Vacková nám.: Mgr. Vlasta Bohdalová		Teplárna Č. Budějovice a. s. ředitel: Ing. Josef Helcl nám.: Zdeněk Čáp (majoritní vlastník)
Městské kulturní domy řed.: PhDr. Marcela Macková nám.: Zdeněk Čáp		

E. Seznam bankovních institucí v Českých Budějovicích

Ekonomické změny v České republice, dominance města a jeho funkce v regionální ekonomice a také poloha v blízkosti hranic s Rakouskem a Spolkovou republikou Německo byly logickými impulsy pro rozvoj bankovníctví v Českých Budějovicích. Ve městě mají svá pracoviště všechny významné české banky a také několik bank zahraničních.

Česká národní banka

pobočka České Budějovice

GE Capital banka, a. s. (Agrobanka)

oblast. pobočka Č. Budějovice

GE Capital banka, a. s. (Agrobanka)

filiálka Č. Budějovice

Bank Austria Creditanstalt a. s.

pobočka Č. Budějovice

Česká spořitelna, a. s.

region. divize centrály Č. Budějovice

Česká spořitelna, a. s.

okresní pobočka Č. Budějovice

Českomoravská hypoteční banka, a. s.

pobočka Č. Budějovice



Československá obchodní banka, a. s.

hlavní pobočka Č. Budějovice

Erste Bank Sparkassen, a. s.

pobočka Č. Budějovice

HypoVereinsbank CZ, a. s.

Filiálka Č. Budějovice

Komerční banka a. s.

obchodní centrum

Komerční banka a. s.

oblastní pobočka Č. Budějovice

Raiffeisenbank a. s.

pobočka Č. Budějovice

Sparkasse Mühlviertel-West a. s.

pobočka Č. Budějovice

Union banka a. s.

pobočka Č. Budějovice

Živnostenská banka a. s.

pobočka Č. Budějovice

Universal Bank a. s.

pobočka Č. Budějovice

Allgemeine Sparkasse Oberösterreich

Zdroj: Odbor finanční ÚM Č. Budějovice

VI. HLAVNÍ ZAMĚSTNAVATELÉ

Pro podrobnější popis zaměstnavatelského sektoru ve městě České Budějovice je uveden seznam největších zaměstnavatelů spolu s uvedením orientačního počtu zaměstnanců za okres, za město České Budějovice a předmětu hlavní činnosti.

tabulka 26 – Hlavní zaměstnavatelé ve městě České Budějovice k 31. 11. 1999

	Název firmy	Počet zaměstnanců		Hlavní činnost	Adresa
		okres	město		
1.	Školský úřad (rozpočtová org.)	5100	3350	školství	Nerudova 59, Č. Budějovice
2.	Nemocnice (příspěvková org.)	-	2700	ústavní zdravotní péče	B.Němcové 54, Č. Budějovice
3.	Robert Bosch, s. r. o.	-	1675	výroba automob. příslušenství	Kněžskodvorská 28, Č. Budějovice
4.	Motor Jikov, a. s.	1002	995	výroba automob. příslušenství	Kněžskodvorská 26, Č. Budějovice
5.	Koh-i-noor Hardtmuth, a. s.	-	854	výroba kanc., škol. potřeb	F.A.Gerstnera 3, Č. Budějovice
6.	České dráhy, s. o. DKV	-	851	železniční doprava	Novohradská 393, Č. Budějovice
7.	SPT Telecom, a. s.	570	550	telekomunikace	Dr. Stejskala 6, Č. Budějovice
8.	Budějovický Budvar	-	513	výroba piva	Karolíny Světlé 4, Č. Budějovice
9.	ČSAD Jihotrans, a. s.	626	486	pozemní osobní a nákladní doprava	Pekárenská 77, Č. Budějovice
10.	Jihočeská energetika, a. s.	584	482	výroba a rozvod elektřiny	Lannova 16, Č. Budějovice
11.	DP města Č.B., a. s.	-	477	městská osobní doprava	Novohradská 40, Č. Budějovice
12.	Českobud. PS, s. r. o.	479	451	výstavba poz. a inž. stav.	Žižkova 12, Č. Budějovice
13.	Gamex, a. s.	-	450	výroba plastu	Průmyslová 2, Č. Budějovice
14.	EGE, s. r. o.	-	434	vyr. elektromot. a transfor.	Novohradská 34, Č. Budějovice
15.	Teplárna, a. .	407	391	výroba a rozvod páry	Novohradská 32, Č. Budějovice
16.	Akra, a. s.	-	373	výroba kovového zboží	U sirkárny 252, Č. Budějovice

17.	Bupak obaly, a. s.	-	365	výroba papíru, lepenky, bal. mat.	Papírenská 41, Č. Budějovice
18.	Úřad města	-	359	všeobecná správa	Nám. Přem. Otak. II, Č. Budějovice
19.	TSE, s. r. o.	-	338	výroba telev. a rozhl. Přijímačů	Mánesova 74, Č. Budějovice
20.	JU zemědělská fakulta	-	327	vysoké školství	Studentská 13, Č. Budějovice
21.	JU pedagog., fakulta	-	321	vysoké školství	Jeronýmova 10, Č. Budějovice
22.	České dráhy, s. o. SDC	357	315	železniční doprava	Nádražní 12, Č. Budějovice
23.	ČP, s. p. provoz. řed.	523	311	pošta a doruč. Činnost	Nádražní 35, Č. Budějovice
24.	Finanční ředitelství	340	290	veřejná správa	Prokišova 5, Č. Budějovice
25.	Jihočeské mlékárny, a. s.	-	289	výroba mléčných výrobků	Rudolfovská 83, Č. Budějovice
26.	Pekast, s. r. o.	-	282	výroba pekář. a cukrářských výrob.	Vrbenská 10, Č. Budějovice
27.	Okresní úřad Č. B.	275	261	všeobecná správa	Mánesova 3, Č. Budějovice
28.	Jihočeské divadlo (příspěvková org.)	-	253	provoz divadel a koncertů	Dr. Stejskala 23, Č. Budějovice
29.	Jihočeské pivovary, a. s.	-	245	výroba piva	Karolíny Světlé 4, Č. Budějovice
30.	Prior ČR, a. s.	-	238	maloobchod se smíř. zbožím	Lannova 22, Č. Budějovice
31.	Katastrální úřad	-	221	zeměměřičské a kartogr. činnosti	Lidická 11, Č. Budějovice
32.	Česká spořitelna, a. s.	296	216	peněžnictví	U Černé věže 1, Č. Budějovice
33.	Stavomontáže, a. s.	-	206	stavební instalace	Žižkova 12, Č. Budějovice
34.	1. JVS, a. s.	205	183	úprava a čištění vody	Severní 8, Č. Budějovice
35.	Jihočeská plynárenská, a. s.	-	170	výroba a distrib. plynu	Vrbenská 2, Č. Budějovice
36.	Kovová galanterie, s. r. o.	271	165	výroba kovového zboží	U sirkárny 252, Č. Budějovice
37.	Wienerberger, a. s.	149	102	cihlářský průmysl	Plachého 28, Č. Budějovice

Zdroj: ORM ÚM Č. Budějovice

VII. ŠKOLSTVÍ, KULTURA, SPORT A ZDRAVOTNICTVÍ

A. Vzdělávací zařízení

tabulka 27 – Rozdělení dle stupně dokončeného vzdělání 15 a více letých v Českých Budějovicích k 30. 6. 1999

	muži	podíl v %	ženy	podíl v %	celkem
základní	6 491	17,8	12 038	30,0	18 529
učňov. bez maturity	11 629	31,9	8 171	20,4	19 800
střední odborné	1 131	3,1	3 056	7,6	4 187
úplné střední	11 085	30,4	13 102	32,7	24 187
vysokoškol. vzdělání	5 479	15,0	3 192	7,9	8 671
nezjištěno	612	1,8	563	1,4	1 175
Celkem	36 427	100,0	40 122	100,0	76 549

Zdroj: Odbor školství a tělovýchovy ÚM Č. Budějovice

Ve školním roce 1998/1999 působilo v Českých Budějovicích celkem 36 mateřských škol s 2.776 dětmi.

tabulka 28 – Struktura mateřských škol ve školním roce 1998/1999

	Počet škol	Počet tříd	Počet dětí
Mateřské školy	31	111	2 573
Soukromé mateřské školy	1	1	20
Speciální mateřské školy	2	8	71
Církevní mateřské školy	2	5	112
Mateřské školy celkem	36	125	2 776

Zdroj: Odbor školství a tělovýchovy ÚM Č. Budějovice

Děti se mohou věnovat některým dalším aktivitám: anglický a německý jazyk, hra na zobcovou flétnu, logopedická péče, dětský aerobik, jóga, gymnastika, hra s PC, výchova ekologická, dramatické, výtvarné, hudební a taneční kroužky, plavání aj.

Základní školy

Na ZŠ plní povinnou devítiletou školní docházku 11 517 žáků v 515 třídách. Z tohoto počtu 1 337 žáků dojíždí z cizích obcí do našeho města.

Do víceletých gymnáziích (4 státní, 2 soukromá, 1 církevní a 1 sportovní) nastoupilo 1 085 žáků.

Praktickou školu a zvláštní školu navštěvuje 208 žáků.

Rozšíření výuky: cizích jazyků, hudební výchovy, tělesné výchovy, matematiky a přírodních věd.

Ve školním roce 1998/1999 bylo do celkového počtu žáků integrováno 718 žáků, t. j. 3,7 % z celkové populace s vývojovými poruchami učení.

Speciální školy a školská zařízení

Pro zdravotně postižené děti a mládež je určena síť speciálních škol, předškolních a školských zařízení, které dostatečně pokrývají všechny typy postižení.

Střední školy

Mezi střední školy patří :

1) Gymnázia

- připravují své žáky zejména ke studiu na vysokých školách.

2) Integrované střední školy

- v těchto školách studenti tříletých učebních oborů získají po závěrečné zkoušce výuční list. Studium čtyřletých oborů je ukončeno maturitní zkouškou, jejíž součástí je odborná závěrečná učňovská zkouška.

3) Střední odborná učiliště

- v odborných učilištích se studenti připravují pro kvalifikovaná dělnická povolání. Studium tříletých učebních oborů je ukončeno závěrečnou zkouškou a získáním výučního listu v příslušném oboru.

4) Střední odborné školy

- všeobecné a technické vzdělání je doplněno odbornou praxí. Čtyřleté studium je ukončeno maturitní zkouškou.

Zdroj: Školský úřad České Budějovice

tabulka 29 – Přehled středních škol

Název školy	Počet tříd	Počet žáků	Adresa
Gymnázium - státní – všeobecné			
Česká ulice 64	13	385	Česká ulice 64
Jírovcova ulice 8	15	447	Jírovcova ulice 8
J. V. Jirsíka	17	516	F. Šrámka 23
Gymnázium - státní – sportovní			
Sportovní gymnázium a gymnázium	10	266	Kubatova
Gymnázium – soukromé			
Česko-anglické gymnázium	10	257	Třebízského 1010
České reálné gymnázium	10	255	Pražská 54
Gymnázium – církevní			
Biskupské gymnázium J. N. Neumana	22	638	Jirsíkova 5
Integrované střední školy			
Střední odborná škola	9	231	Husova 9
Střední odborné učiliště denní studium	17	417	
při zaměstnání	5	141	
Střední odborná škola stavební	5	115	Nerudova 59
Střední odborné učiliště stavební denní studium	14	335	
při zaměstnání	1	11	
SOŠ střední odborná škola obchodu služeb a podnikání	10	244	Kněžskodvorská 33/A
SIŠ střední integrovaná škola obchodu služeb a podnikání – denní studium	30	759	
– při zaměstnání	6	103	
SOŠ cestovního ruchu	8	222	Sen. náměstí 12
SOU cestovního ruchu – denní	14	346	
– při zaměstnání	3	63	
Střední odborné učiliště – státní			
SOU dop. a tech. a SOŠ aut. – denní	30	748	Skuherského 3
– při zaměstnání	4	69	
SOU technická, SOŠ, U	12	230	Lidická 31
SOU stavební	13	274	Nemanická 7
Střední odborné učiliště – soukromé			
Soukromé SOU služeb – denní	6	162	K. Světlé 2238
– při zaměstnání	5	75	
Soukromé SOU podnik. a služ. – denní	2	48	Žižkova 4
– při zaměstnání	4	75	

I. Soukromé SOU	3	84	U Výstaviště 26
Střední odb. učiliště	3	32	B. Němcové 58
Střední odborné školy – státní			
SOŠ technická	3	59	Lidická 31
SPŠ strojní a elektro – denní	15	453	Dukelská
– při zaměstnání	2	53	
Obchodní akademie	15	449	Husova 1
SPŠ stavební – denní	14	423	Resslova 2
– při zaměstnání	8	73	
Střední zdravotnická škola	14	354	Husova 3
SOŠ automobilní	6	165	Skuherského 3
SOŠ veterinární a zemědělské – denní	14	409	Rudolfovská 92
– při zaměstnání	7	179	
Konzervatoř	6	157	Kanovnická 22
Střední odborné školy – soukromé			
Obchodní akademie	4	78	Pražská 3
Soukromá obchodní akademie	6	114	K. Světlé 2238
Celkem	393	9876	

Zdroj: Odbor školství a tělovýchovy ÚM Č. Budějovice

Jihočeská univerzita

Univerzita vznikla v roce 1991 sloučením Pedagogické fakulty v Českých Budějovicích a Agronomické fakulty Vysoké školy zemědělské v Praze se sídlem v Českých Budějovicích. K těmto zakládajícím fakultám přibýly nové fakulty – Biologická fakulta, Teologická fakulta a Zdravotně sociální fakulta.

Fakulta pedagogická

415 absolventů ve školním roce 1998/1999
5 519 uchazečů ve školním roce 1999/2000
692 přijatých studentů ve školním roce 1999/2000

studijní obory

délka studia

- magisterské učitelské studium 5 let
- magisterské nečitelské studium 5 let
- bakalářské nečitelské studium 3-4 roky
- doktorandské studium
- rozšiřující individuální a kombinované studium
- doplňkové pedagog. studium
- čeština pro cizince

Vědecko-výzkumná činnost

Je směřována jak do oblasti didaktické, tak na jednotlivých katedrách do oblasti vědecko-výzkumné.

Zdroj: Pedagogická fakulta-děkanát

Fakulta biologická

studijní obory	délka studia	absolventi 1998/1999	uchazeči 1999/2000	přijetí studenti 1999/2000
• bakalářské	3 roky	55 bakalářů	632	115
• magisterské	4 roky	39 magistrů	52	24
• doktorské		1 doktor	21	16



Zdroj: Biologická fakulta-děkanát, studijní oddělení

Vědecko-výzkumná činnost

Je zaměřena na rozvoj ekologických a bionomických oborů, etologii obratlovců i na práci celulární a molekulární úrovni. Specifické jsou zejména buněčná a vývojová biologie, genetika a genové inženýrství rostlin a fyziologie rostlin a živočichů. Práce učitelů je soustředěna jak na katedrách a laboratořích fakulty, tak v jiných vědeckých institucích, zejména v biologických ústavech Akademie věd ČR v Českých Budějovicích.

Fakulta teologická

130 uchazečů o studium ve školním roce 1999/2000

studijní obory	délka studia	absolventi 1998/1999	přijetí studenti 1999/2000
bakalářské	4 roky	8 bakalářů	30 studentů
magisterské a nástavbové	5 let	27 magistrů	62 studentů

Vědecko-výzkumná činnost

Teologická fakulta se podílí na grantové činnosti fondu rozvoje vysoké školy (FRVŠ). Výzkum je zaměřen do tří směrů:

- oblast náboženské pedagogiky
- oblast náboženské antropologie
- oblast teologická se specializuje na eschatologii a ekleziologii, věnuje se také otázce přínosu středověké teologie pro současnost.

Zdroj: Teologická fakulta-studijní oddělení

Fakulta zdravotně sociální

14 absolventů ve školním roce 1998/1999

Studijní obor	délka studia	uchazeči 1999/2000	přijatých 1999/2000
• rehabilitační péče o postižené	5 let	612	103
• radiologický asistent	3-5 let	28	19
• ošetřovatelka	3 roky	85	34
• speciální pedagogika	3 roky	24	21
• patologie hybných poruch	5 let	od šk. roku 2000/2001	

Vědecko-výzkumná činnost

Je zaměřena do oblasti zdravotně sociální. Podílí se na grantové činnosti v rámci UNICEF. Základem tohoto programu je realizace Úmluvy o právech dítěte, která podporuje též nestandardní léčebné metody, například kanisterapie.

Zdroj: fakulta zdravotně sociální-děkanát, studijní oddělení

Fakulta zemědělská

361 absolventů ve školním roce 1998/1999

Studijní obory	délka studia 1998/1999	uchazeči 1999/2000	přijetí studenti 1999/2000
• <i>Inženýrské studium</i>			
-Všeobecné zemědělství	5 let	264	110
-Provozně podnikatelský	5 let	86	21
-Obchodně podnikatelský	5 let	1920	203
-Pozemkové úpravy a převod nemovitostí	5 let	158	39
• <i>Bakalářské studium</i>			
-Účetnictví a finanční řízení podniku	5 let	774	113
• <i>Doktorské studium</i>		34	23

Vědecko-výzkumná činnost

Je orientována především na aplikovaný výzkum. Stěžejní orientace je na hospodaření v marginálních oblastech, trvale udržitelný rozvoj a dále jakost produkce. Některé výzkumné úkoly se vztahují k současným problémům začleňování do EU.

Zdroj: Zemědělská fakulta-studijní oddělení

Doplňkové vzdělání a rekvalifikace

Na vysokých a středních školách probíhají různé formy doplňkového vzdělání pro dospělé. Rekvalifikace jsou organizovány Úřadem práce individuálně pro uchazeče o zaměstnání.

B. Akademie věd

Věda a výzkum v přírodních a technických vědách v Českých Budějovicích a jejich okolí probíhá jednak na Akademii věd České republiky a jednak na Jihočeské univerzitě. Výzkum na těchto institucích je často propojen prostřednictvím společných pracovišť. Potenciál špičkových průmyslových technologií existuje zejména v oblastech:



- 1) řasové biotechnologie;
- 2) vývoje spektroskopických metod;
- 3) léčiva a potravinářská aditiva;
- 4) rostlinné biotechnologie;
- 5) medicínský výzkum a vývoj;
- 6) alternativní metody ochrany proti hmyzím škůdcům.

Z ekologických aplikací je zejména významný management ekosystémů.

Výzkum je prováděn na Biologické fakultě JU ve spolupráci s Mikrobiologickým ústavem AVČR v Třeboni (řasové biotechnologie, vývoj spektroskopických metod), oddělením vývoje a výzkumu firmy Galena (léčiva a potravinářská aditiva), s Ústavem molekulární biologie rostlin AVČR (rostlinné biotechnologie), s Parazitologickým ústavem AVČR (medicínský výzkum a vývoj) a Entomologickým ústavem AVČR (alternativní metody ochrany proti škůdcům).

Na Zemědělské fakultě JU ve spolupráci s Botanickým ústavem v Třeboni a International Wetland Training Center existuje společné pracoviště, které se zabývá managementem ekosystémů. Podobně zaměřené skupiny aplikovaného výzkumu existují na Hydrobiologickém ústavu a na Ústavu ekologie krajiny AVČR.

C. Kulturní zařízení

České Budějovice disponují bohatou kulturní nabídkou, která pokrývá celou šíři kulturních zájmů. Komerční kultura je zajišťována např. Domem kultury Metropol, Městskými kulturními domy, které se zaměřují spíše na mladší generaci. Nadregionální význam má třísoutbové Jihočeské divadlo. Ve městě se již deset let koná *Hudební festival Emy Destinnové*, šestiletou tradici má sochařské sympozium *Stromovka*.

Pravidelně se zde koná mezinárodní festival nezávislých divadelních souborů *Příjemná setkání*. Řadu kulturně zábavných akcí pořádá či podporuje Město České Budějovice, jedná se například o *Slavnosti města*.



Historické jádro města je od roku 1980 vyhlášeno Městskou památkovou rezervací. Město se zapojuje do Programu regenerace městských památkových rezervací a zón Ministerstva kultury.

Přehled hlavních kulturních zařízení :

<u>Divadla:</u>	<u>Kina:</u>	<u>Kulturní centra:</u>
Jihočeské divadlo	Vesmír	DK Metropol
Malé divadlo	Kotva	KD Slavie
Divadlo Pod čepicí	Filmový klub DK Metropol	KD Vltava
Kabaret U Váňů	Letní kino	Dům umění
Divadelní spolek J.K.Tyla		Rubikon
Divadelní spolek D 111		Jihočeské muzeum
		Hvězdárna a planetárium
		Státní vědecká knihovna

Galerie:

AJG – Wortnerův dům
Dům umění
Galerie Pod kamennou žábou
Galerie Hrozen
Galerie Zlatá reneta

Galerie Zlatý kříž
Galerie Vida
Galerie v České
Galerie Present
Galerie Solný sklad

Hudební soubory:

Dechovky a lidovky
T. O.
Folk + Country
Rock
Vážná hudba
Dobová hudba
Jazz, swing
Pěvecké sbory
Národopisné soubory

18 souborů
8 souborů
19 souborů
15 souborů
8 souborů
2 soubory
2 soubory
6 sborů
5 souborů

Taneční soubory:

6 souborů

D. Rekreace

Rekreaci umožňuje přímo poloha města uprostřed lesů a rybníků. České Budějovice jsou město s rybářskou a mysliveckou tradicí. Přírodní rezervací v dosahu sídlišť jsou Vrbenské rybníky, kde se nachází celá řada významných typů rostlin a živočichů a v lokalitě je vybudována i naučná stezka.

Možnosti odpočinku, jízdy na kole a různého sportovního vyžití jako je např. volejbal či



basketbal, jsou v nyní dobudovaném příměstském parku Stromovka (1951). Areál u Malého a Velkého jezu a U Špačků slouží ke koupání a sportu (nohejbal, volejbal). V okolí města se nachází lesní plochy ve správách mysliveckých sdružení. V lesích žije mnoho různých druhů zvěře a ptactva. Sdružení pořádají různé soutěže a výstavy. Další možností je využití snadno dostupných lokalit, jako je Třeboňsko, Novohradsko nebo Šumava.

Přehled rekreačních zařízení :

- Plavecký stadion
- Letní plovárna
- U Malého jezu
- Nemanický rybník
- Zimní stadion
- Všesportovní hala

Zdroj: Odbor vnějších vztahů ÚM Č. Budějovice

E. Zdravotnická zařízení

Zdravotnická zařízení na území města České Budějovice, ať už státní nebo soukromá, poskytují občanům zdravotnické služby v rozsahu a za podmínek stanovených zákonem o péči a zdraví lidu.

tabulka 30 – Přehled zdravotnických zařízení na území města České Budějovice

Typ zdravotnického zařízení	Počet ve městě	Kapacita (lůžka)
Nemocnice	1	1 531
Léčebna pro dlouhodobě nemocné-LDN	1	280
Sdružené ambulantní zařízení	5	
Zdravotnické středisko pro vojáky	1	
Samostatné ordinace	292	
Samostatná zařízení nelékařská	2	
Samostatná stomatologická laboratoř	23	
Ostatní ambulantní zařízení	3	
Záchytné stanice	2	17
Dopravní a záchranná zdrav. služba	4	
Hygienická služba	2	
Veterinární ošetřovny	12	
Transfúzní stanice	1	
Lékárny	15	

Zdroj: ČSÚ Č. Budějovice

Kromě zdravotnických zařízení ve městě působí zařízení, která se specializují na poskytování sociálních služeb občanům.

tabulka 31 – Sociální zařízení na území města

Zařízení	Počet	Kapacita (místa)
Jesle	3	95
Domov důchodců	1	156
DPD (pensiony)	2	234
Domy s pečovatelskou službou	4	207
Bezbariérové byty	36	
Bezbariérový dům	1	34 bytů
Azylový dům pro matky s dětmi	2	65
Azylový dům pro bezdomovce	1	35
Arpida – spol. pro rehabilitaci zdrav. postiž. dětí a mládeže	1	pravidelná docházka – 93 zájmová činnost – 106 ambulantní docházka – 1 119
Pečovatelská služba	1	50 pečovatelek cca 1500 klientů

Zdroj: ČSÚ Č. Budějovice

VIII. TECHNICKÁ INFRASTRUKTURA

A. Dopravní zařízení a sítě

Silniční síť

České Budějovice jsou významnou křižovatkou silniční dopravy, která navazuje na Evropskou transportní síť:

E 49 Německo – Plzeň – České Budějovice – Rakousko
(skládá se ze silnic I. třídy -**I/20** Plzeň – Č. Budějovice
-**I/34** Č. Budějovice – Jindřichův Hradec s napojením na
dálnici D1 Praha – Brno)

E 55 Praha – Č. Budějovice – Rakousko
(současně silnice I. třídy **I/3** Praha – Č. Budějovice – státní hranice s Rakouskem)

Na základě rozboru širších dopravních vztahů bylo dostatečně prokázáno, že je nutné ve výhledu vybudovat kapacitní komunikaci **R3** resp. **D3** (Praha – Tábor – Č. Budějovice – státní hranice s Rakouskem), která bude společně se „Severní tangentou“ (spojnice silnic I/20 a I/34) tvořit tzv. **východní obchvat města České Budějovice**.

Z hlediska komunikačního skeletu města jsou v současné době všechny silnice I. třídy vedeny průtahem přes centrální části města. Intenzita dopravy na vjezdech a výjezdech z města na těchto komunikacích se pohybuje od 6 tis. do 10 tis. vozidel za 24 hodin. Délka komunikací na katastru města je 52,5 km ve správě Správy údržby silnic (státní komunikace) a 374,0 km ve správě úřadu města (místní komunikace). Komunikace I. třídy se napojují na základní komunikační skelet města, který je dlouhodobě koncipován a rozvíjen převážně východním směrem, s předpokladem napojení města na nadřazené komunikační koridory po jeho východním okraji.

Městská hromadná doprava

Ve městě České Budějovice je v současné době provozováno celkem 19 linek městské hromadné dopravy a to v následující struktuře :

6 trolejbusových linek (44 trolejbusů), 13 autobusových linek (70 autobusů). Celková délka tras se pohybuje okolo 204,3 km (z toho je 44,5 km trolejbusových tras a 159,89 km autobusových tras). Celková délka provozní sítě představuje 103,9 km autobusových tras a 25,7 km trolejbusových tras. Linky MHD jsou vedeny zpravidla přes centrum města.

MHD zajišťuje obsluhu přilehlých obcí, např. Včelná, Boršov, Litvínovice, Rudolfovo, Dobrá Voda, Srubec, Staré Hodějovice, Roudné, Vidov.

V příměstských úsecích je městská doprava zpravidla provozována v souběhu s linkovou autobusovou dopravou.

V současné době se předpokládá zavedení MHD do historické části města. Významným krokem pro zavádění integrovaného dopravního systému je přechod na přestupní tarif MHD.

Železniční síť

Železniční uzel České Budějovice je významnou dopravní křižovatkou v síti Českých drah. Základní orientace železniční sítě regionu směřuje na České Budějovice. Pro vlastní regionální obsluhu má význam pouze podíl tratí a nesplňuje úlohu regionálních center. Železniční uzel České Budějovice bude napojen na tzv. IV. železniční dopravní koridor, který stejně jako E55 protne Čechy v severojižním směru.

Na území města má železnice tato zařízení:

- Železniční stanice pro nákladní i osobní dopravu.
- Železniční zastávky České Budějovice severní zastávka, České Budějovice jižní zastávka a Nové Hodějovice zastávka (pouze pro osobní dopravu).
- Výhybna Nemanice I a II pouze pro nákladní dopravu.

Kombinovaná doprava a její rozvoj je účinným prostředkem, jak přesunout určitý objem silniční dopravy na železnici. Dle zkušeností zemí s vyspělou tržní ekonomikou lze vybudováním kvalitní sítě kombinované dopravy (KD) vyřešit cca 30 % silniční nákladní dopravy. Síť kombinované dopravy předpokládají využití důležitých železničních tratí, terminálů KD a hraničních přechodů.

V Českých Budějovicích byl zřízen Terminál KD, který zajišťoval:

- vykládku kontejnerů, co se týče nedoprovázené KD, které jsou následně rozváženy
- silniční dopravu na místo určení
- vlaky doprovázené KD systému ROLA zajišťují přepravu kamiónů po železnici na trase Č. Budějovice – Villach. 24 hodin denně je zde možno odbavovat kamióny směřující přes hranice. V současné době je tento Terminál KD mimo provoz, přestože splňuje veškeré technické požadavky.

Ostatní možnosti dopravy

Město může využívat dvě letiště :

- letiště Hosín – veřejné sportovní letiště pro nepravidelnou dopravu (jedna letová dráha bez navigace, povrch živice, délka 800 m, šířka 24 m). Určeno pro provoz letadel střední kategorie. V současné době se používá většinou ke sportovním účelům.
- letiště Planá – vojenské letiště s možností smíšeného provozu (jedna letová dráha s navigací, povrch beton, délka cca 2,5 km).

V rámci vodní dopravy byl na základě zákona č. 114/1995 Sb., o vnitrozemské plavbě zařazen vodní tok Vltava v úseku od 239,6 km (České Budějovice) po říční 91,5 km (Třebenice) mezi dopravně významné využívané vodní cesty pouze pro plavidla o nosnosti do 300 t.

Z morfologického hlediska mají České Budějovice a jeho okolí ideální podmínky pro rozvoj cykloturistiky. V cyklistické dopravě se pro zvýšení turistického významu města i regionu počítá s vybudováním dálkových cykloturistických stezek v rámci celého jihočeského regionu. Na tyto nadřazené cyklostezky reaguje návrh skeletu

cyklistických tras, vedených přes území celého města, zejména po obou březích Vltavy a Malše (páteřní trasa spojení severu a jihu), kde vedle samostatných cyklistických tras, vedených mimo dopravní prostor, jsou dalším typem cyklistické pásy nebo pruhy přímo vyznačené v uličním profilu. Velmi kvalitní cyklistická stezka je vybudována z Českých Budějovic na Hlubokou nad Vltavou a ve spolupráci s PHARE je připravována cyklotrasa České Budějovice – Linec. Rovněž okolí města je protkáno hustou sítí silnic 3. tříd, které vzhledem k malému dopravnímu zatížení jsou vhodné i pro cyklisty.

Zdroj: ORM ÚM Č. Budějovice

B. Vodovodní a kanalizační síť

Vodovodní síť

Vodovodní síť v majetku města České Budějovice zahrnuje rozvodné a zásobovací řady na jeho katastrálním území i za jeho hranicemi. Součástí jsou i vodojemy Hosín I, Dubičné, Staré Hodějovice a Švábův Hrádek. Hlavním zdrojem pitné vody pro město České Budějovice je Vodárenská soustava jižní Čechy s vodárenskou nádrží Římov a úpravnou vody Plav (v majetku Jihočeského vodárenského svazu). Celková délka vodovodní sítě v majetku města, včetně veřejných částí vodovodních přípojek, je 395,9 km. Celkový zásobní objem městských vodojemů je 14 000 m³. V současnosti je na městskou vodovodní síť napojeno zhruba 98.000 obyvatel města, t. j. cca 99,4 %. Obyvatelstvo v okrajových částech města (Třebotovice, Nové Třebotovice a Kaliště) je zásobováno vodou z místních studní.

tabulka 32 – Dodávka a spotřeba pitné vody v letech 1997 a 1998 (v tis. m³)

	1997	1998
Dodávka pitné vody celkem	12 195	11 379
Fakturovaná voda celkem	7 153	7 317
z toho : obyvatelstvo	4 022	4 271
ostatní	3 131	3 045

Kvalita vody je sledována a zcela splňuje kritéria platné ČSN. Kapacita hlavního zdroje (Vodárenská soustava Jižní Čechy) představuje dostatečnou kapacitní rezervu pro další rozvoj. Výlučná závislost v zásobování města pitnou vodou na hlavním zdroji však představuje strategické riziko. Zároveň zde neexistuje dostatečná havarijní záloha, a proto je v současnosti připravováno využití místních podzemních zdrojů.

Kanalizační síť

Celková délka převážně jednotné kanalizační sítě, včetně veřejných kanalizačních přípojek, je 345,4 km. Kapacita ČOV České Budějovice (v katastru obce Hrdějovice) bude, po dokončení intenzifikace roku 2000, umožňovat napojení odpadních vod z plánované zástavby města i okolních obcí.

V současnosti je na městskou kanalizační síť napojeno zhruba 98.000 obyvatel města, t. j. cca 99,4 %. Napojeny jsou rovněž některé okolní obce. Obyvatelstvo v okrajových částech města (Haklovy Dvory, České Vrbné, Třebotovice, Nové Třebo-

tovice a Kaliště) má odkanalizování splaškových vod řešeno lokálně jímkami na vyvážení, či domovními čistírnami.

Celkově představuje městská kanalizační síť různorodý, závadami zatížený a hydraulicky přetížený systém s vysokým rizikem havárií a poruch. Odkanalizování plánované zástavby je zpravidla závislé na zkapacitnění stávající kanalizace.

Zdroj: 1. JVS a s. Č. Budějovice

C. Zásobování energiemi

Stotisícové město České Budějovice je zásobováno energiemi ve formě tepelné a elektrické, dále zemním plynem, pevnými palivy a propan – butanem. Tepelná energie slouží převážně k vytápění a přípravě teplé užitkové vody (dále jen „TUV“) pro obyvatelstvo i podnikatelskou sféru a pro zásobování technologických procesů v podnikatelské sféře. Elektrická energie je spotřebována v domácnostech i v podnikatelské sféře. Zemní plyn slouží většinou pro vytápění, přípravu TUV a přípravu jídel. Pevná paliva a propan-butan jsou v méně významném rozsahu zdrojem energie pro lokální vytápění a přípravu jídel především v okrajových čtvrtích města.

Tepelná energie

Ve městě je vybudována rozsáhlá síť centralizovaného zásobování teplem, které je dodáváno ve formě páry. Dodavatelem a provozovatelem sítě je Teplárna České Budějovice, a. s. (TCB), která vyrábí teplo a elektřinu v kombinovaném cyklu na základním zdroji v Novohradské ulici. Teplo je touto společností v odběrových špičkách také vyráběno ve výtopně ve Vráťě. Dále je v nevýznamném rozsahu vykupováno teplo od spalovny nebezpečného odpadu a v případě potřeby od záložní plynové kotelny, provozované Krajskou nemocnicí s poliklinikou.

TCB zásobuje 453 odběratelů, mezi které patří významné průmyslové společnosti, školy, správní budovy, zdravotnická zařízení a obytné domy s cca 27.000 byty prostřednictvím tepelné sítě o celkové délce 187 km (z toho parní rozvody 127 km, teplovodní rozvody 54 km a horkovodní 6 km). Základním palivem je nízkosirnaté sokolovské hnědé uhlí, částečně je spalován zemní plyn. Teplárna splňuje platné emisní limity pro vypouštění škodliviny. V současné době tento zdroj plně pokrývá spotřebu tepla ve městě. Vlivem úsporných opatření a útlumu výroby a spotřeby tepla u některých podnikatelských subjektů je možné připojování dalších odběratelů. Perspektivně přichází v úvahu možnost dodávky tepla z jaderné elektrárny v Temelíně.

Elektrická energie

Výhradním distributorem je Jihočeská energetika a. s., která dodává odběratelům na území města elektrickou energii od Teplárny České Budějovice, a. s., dodanou přenosem po vedeních 110 kV. Přenosová kapacita rozvodných vedení i transformačních stanic je dostatečná a neomezuje rozvoj města a další spotřeby elektrické energie.

Zemní plyn

Výhradním distributorem je Jihočeská plynárenská a. s., která zásobuje tímto druhem energie pouze ty části města, kde je vybudována distribuční síť plynovodů. V rámci „Programu na ozdravení ovzduší“ byla během r. 1996 až 1998 významně rozšířena plynofikace okrajových čtvrtí města vesměs se zástavbou rodinných domků. Přechodem lokálních topenišť ze spalování pevných paliv na zemní plyn došlo ke snížení imisního zatížení. Takto bylo vybudováno přibližně 13 km nových distribučních plynovodů a připojeno cca 1000 domácností ve čtvrtích Nové Hodějovice, Rožnov, Suché Vrbné, Zavadilka, Mladé, Čtyři Dvory, České Vrbné a v některých dalších lokalitách. Případný další rozvoj plynofikace je podmíněn výstavbou distribučních plynovodů.

Zdroj: Investiční odbor ÚM Č. Budějovice

D. Telekomunikace

Město České Budějovice spadá do uzlového telekomunikačního obvodu UTO České Budějovice. Provozovatelem veřejných telekomunikačních služeb je SPT Telecom a. s. Na území města jsou v provozu 2 sítě – analogová a digitální, které pracují ve vzájemném překryvu. Dokončení digitalizace se předpokládá na rok 2002. V okrese České Budějovice je připojeno téměř 75.000 hlavních telefonních stanic a další se stále zřizují. Ve městě České Budějovice je provozováno 48.951 telefonních stanic, z toho 28.430 bytových, t. j. 77 stanic na 100 bytů. Od roku 1997 ve městě fungují služby pod souhrnným názvem euro ISDN, které využívá 924 účastníků.

tabulka 33 – Stav telefonních stanic (HTS)

	Počet zapojených HTS	Hustota na 100 obyvatel (v %)
České Budějovice	48 951	50,34

Zdroj: SPT Telecom, a. s.

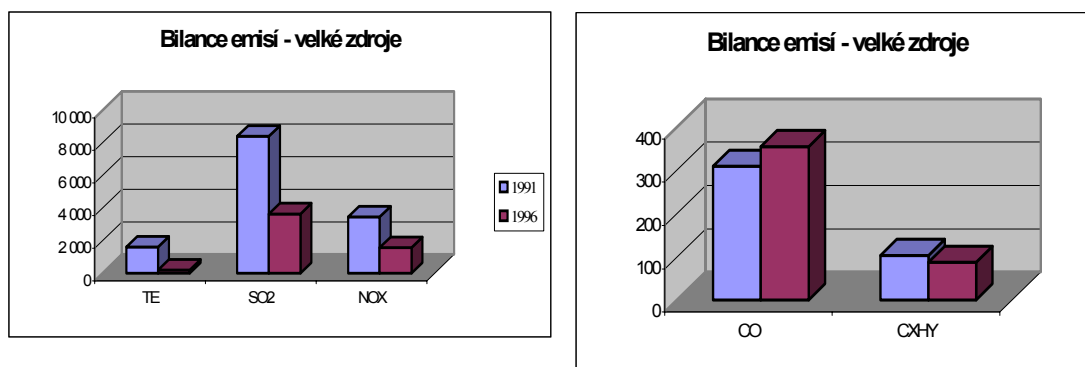
V současné době je na území města v provozu 333 veřejných telefonních automatů, z toho je 145 na karty.

IX. ŽIVOTNÍ PROSTŘEDÍ

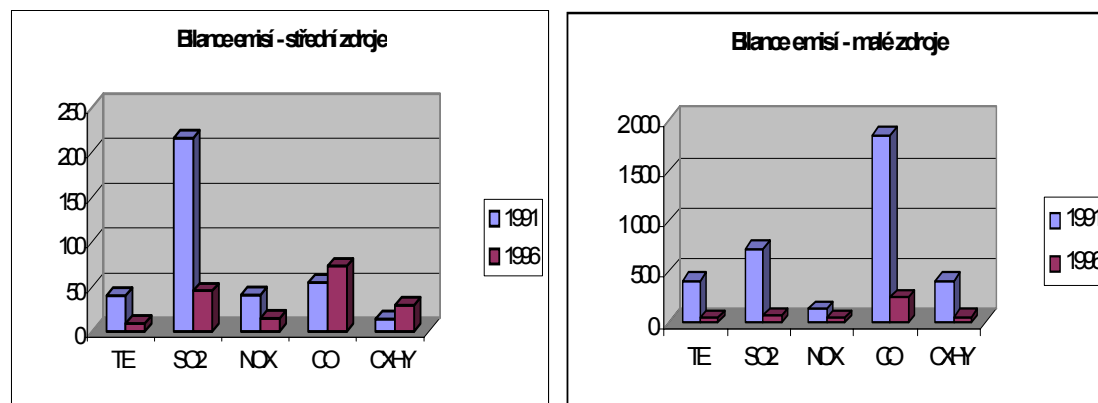
A. Ovzduší

V celém městě není kvalita ovzduší na dobré úrovni. Největším a masivním znečišťovatelem je automobilová doprava, neboť neexistuje komunikační obchvat města a mnoho aut nesplňuje emisní limity. Nejkritičtější je situace v okolí velkých křižovatek a to po celý den. Dalším velkým znečišťovatelem je Teplárna a. s., dříve i Slévárna a. s. (Trival – nyní v útlumu). Díky masivnímu rozšíření CZT a plynofikaci ve městě prakticky nejsou střední a malé zdroje znečištění.

Graf 5 a 6 – Bilance emisí velkých zdrojů znečištění (t/rok)



Graf 7 a 8 – Bilance emisí středních a malých zdrojů znečištění (t/rok)



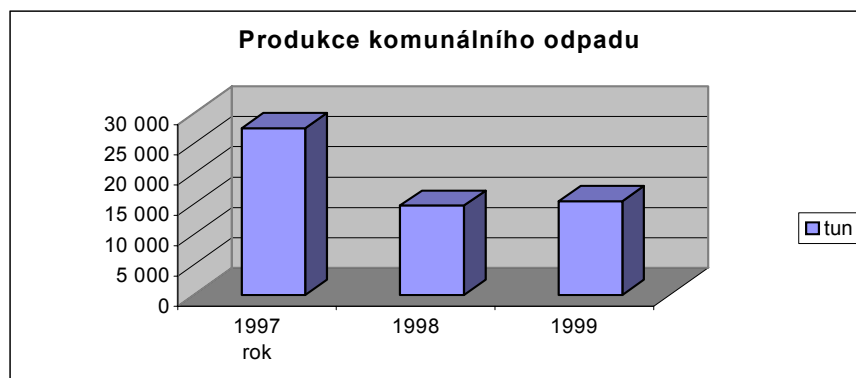
TE: tuhé emise
SO₂: oxid siřičitý
NO_x: oxidy dusíku
CO: oxid uhelnatý
CXHY: aromatické uhlovodíky

B. Odpady

Na základě zákona č. 125/97 Sb. je původcem komunálního odpadu město. Do začátku roku 1998 byl svoz a likvidace odpadu zajišťován Technickými službami města. V současné době zajišťuje sběr, svoz a likvidaci komunálního odpadu soukromá firma, jejímž spoluvlastníkem (25 %) je město. Ve městě bylo v roce 1998 započato s masivní propagací separace odpadů. Separaci a provoz odpadových košů, stabilních

a mobilních sběrných dvorů hradí město ze svého rozpočtu. Pro město je nepříjemné zakládání černých skládek.

Graf 9 – produkce komunálního odpadu (t/rok)



C. Voda

Kromě řeky Vltav a Malše je na území Českých Budějovic další významný tok Dobrovodský potok. Jakost povrchových vod se dá označit jako mírně znečištěná. Oproti minulosti byly realizovány mnohé stavby přispívající k čistotě povrchových vod.

Jakost podzemních vod odpovídá průměru, což je zřejmé i z hojného využívání studní na území města, byť mnohdy jen jako užitková voda. Velkým problémem pro kvalitu vod je zastaralost a katastrofální stav vodovodní a kanalizační sítě, který vyžaduje značné finanční prostředky nejen na rekonstrukci, ale i na prostou údržbu.

D. Hluk

Za největší stacionární zdroje hluku jsou v Českých Budějovicích považovány firmy Belis a. s., Kovošrot a. s., Teplárna a. s., Trival a. s., a Budvar a. s.. Nejvýznamnější situace je ale u prvních dvou, neboť sousedí přímo s obytnými zónami.

Tím, že není vybudován silniční obchvat města, jsou občané neúnosně zatěžováni hlukem hlavně z nákladní automobilové dopravy. Navíc železniční trať vedoucí středem města také silně obtěžuje hlukem projíždějících souprav.

Velkým přínosem ke snížení hlukové zátěže byl přechod MHD na trolejbusy. Další možnosti ve snižování hluku je možno vidět v odclonění a odvedení těžké dopravy mimo obydlené zóny.

E. Ostatní

Na území města se nachází několik větších kontaminovaných pozemků (prostor bývalého zpracování asfaltu a dehtu – nyní Jihočeská Plynárenská, prostor bývalé skládky firmy Motor a bývalá skládka TKO Švábův Hrádek).

Z hlediska ekologické stability je Česko-budějovicko různorodá krajina. Přímo městem prochází nadregionální biokoridor a v jeho blízkosti se nachází několik biocenter regionálního, ale také nadregionálního významu. Na vlastním území města se nachází přírodní rezervace Vrbenské rybníky, přírodní památky Vrbenská tůň a Kaliště a další přírodní prvky. Ve městě je od roku 1995 realizována ekologická výchova jak pro dospělé, tak pro děti.



Zdroj: Odbor ochrany životního prostředí ÚM Č. Budějovice

X. CESTOVNÍ RUCH A VÝSTAVNICTVÍ

A. Cestovní ruch

Díky své geografické poloze jsou České Budějovice ideálním východiskem pro výlety do všech významných a atraktivních míst jižních Čech, například Český Krumlov, Hluboká nad Vltavou, Prachatice, Nové Hrady, Holašovice atd. Informace a služby pro návštěvníky poskytuje Městské informační centrum.

tabulka 34 – Zařízení cestovního ruchu

	Počet	Počet lůžek	Obsazenost
Hotely	20	1 432	40%
Penziony	41	345	30%
Ostatní	68	750	30%

tabulka 35 – Počet hostů ve městě České Budějovice v letech 1997 a 1998

	1997	1998
Počet hostů celkem	95 688	94 099
z toho cizinci	53 704	52 904
Počet přenocování celkem	174 842	192 268
z toho cizinci	95 948	100 080
Průměrný počet přenocování	1,8	2,0
z toho cizinci	1,8	1,9
Průměrná doba pobytu	2,8	3,0
z toho cizinci	2,8	2,9

Zdroj: ČSÚ Č. Budějovice

Nejenom atraktivní okolí s malebnou krajinou jižních Čech, ale i samotné město České Budějovice je cílem mnoha návštěvníků, kteří sem přijíždějí obdivovat krásy tohoto královského města. Mezi nejvýznamnější kulturně historické památky Českých Budějovic patří:

- *Náměstí Přemysla Otakara II.*, rozlohou 1 ha je jedním z největších v Čechách. Na všech čtyřech stranách je obklopeno renesančními a barokními domy, s charakteristickým loubím.
- Dominantou je *radnice* v barokním stylu, uprostřed je barokní kašna s plastikou Samsona, krotícího lva.
- Nad náměstím se vypíná 72 m vysoká *Černá věž*, které nabízí zajímavý pohled na město.
- *Chrám svatého Mikuláše* byl původně farním kostelem a po požáru byl barokně přestavěn. Jeho západní průčelí je zdobeno sochami.
- Bývalý *Dominikánský klášter* s kostelem *Obětování Panny Marie* na Piaristickém náměstí patří k nejstarším dochovaným památkám města – založený r. 1265.



Propagace cestovního ruchu:

- ediční činnost: publikace, mapy, brožury, leporelo, kalendář týkající se města i regionu. Tyto jsou rozdávány na výstavách cestovního ruchu, společenských akcích, návštěvám města. Dále jsou zasilány na ambasády ČR v zahraničí, Česká centra a cestovní kanceláře v zahraničí a partnerská města Českých Budějovic.
- výstavní činnost: výstavy cestovního ruchu v tuzemsku a zahraničí jako například Regiontour Brno, Holiday World Praha, Utrecht Holandsko, Miláno Itálie, Berlin, Lipsko a Hannover Německo ap. Účast na výstavách, které se konají na výstavišti v Českých Budějovicích.
- společenské akce a ostatní: otevření hlavní turistické sezóny v Č. Budějovicích, setkání tří partnerských měst Pasov, Linec a Č. Budějovice, pořádání regionálních dnů v rámci České centrály cestovního ruchu Praha, semináře cestovního ruchu.

Zdroj: Odbor vnějších vztahů ÚM Č. Budějovice

B. Výstavnictví

Výstavnictví má v Č. Budějovicích dlouholetou tradici. V roce 1970 se poprvé konala výstava Země živitelka a o dva roky později již tato zemědělská výstava dosáhla celorepublikového významu. Po roce 1989 prošla organizace několika změnami, byla vytvořena akciová společnost, změněn název firmy na konečnou podobu. Výstaviště České Budějovice a. s. Nejdůležitější však je, že se podařilo výstavní činnost ve městě nejen zachovat, ale významně ji rozšířit na současných 14 výstav v roce. V současné době je tato společnost druhou největší veletržní správou v republice. V roce 1999 vystavovalo v areálu výstaviště celkem 2.200 firem, které obsadily 17.500 m² krytých výstavních ploch a 34.000 m² volných výstavních ploch. Areál výstaviště navštívilo v tomto roce 500.000 návštěvníků. Na závěr je možno zkonstatovat, že Výstaviště České Budějovice a. s. zaujímá svými aktivitami i hospodářskými výsledky významné místo v životě města.



Přehled důležitých výstav:

- EKOSTYL – ekologické technologie a stavby
- STAVBA – FOR ARCH JIŽNÍ ČECHY- stavební materiály, chemie a technika ve stavebnictví, domovní a zahradní vybavení, apod.
- HOBBY – nářadí a zařízení pro hobby
- ZEMĚ ŽIVITELKA – rostlinná a živočišná výroba, zemědělská technika, potravinářská výroba, ochrana životního prostředí, lesní a vodní hospodářství
- DÍTĚ A JEHO SVĚT – hračky, dětské hry a knížky, audio a video nahrávky
- VZDĚLÁNÍ A ŘEMESLO – učební pomůcky, ukázky odborného výcviku, zařízení pro speciální školy, nadace, fondy, stipendia
- MEZINÁRODNÍ VÝSTAVA PSŮ - výstava všech plemen

Zdroj: Výstaviště Č. Budějovice a. s.

XI. ÚZEMNÍ PLÁN A ROZVOJOVÁ ÚZEMÍ

Územní plán

České Budějovice jsou v současné době ve fázi projednávání návrhu Územního plánu města České Budějovice, přičemž v červnu 1998 byl schválen koncept územního plánu sídelního útvaru České Budějovice. Předpokládaný termín schválení nového územního plánu města je březen 2000.

Nový územní plán počítá s mnoha rozvojovými plochami jak pro rozvoj bydlení, tak pro průmyslový a komerční rozvoj. Zde uvádíme tři z hlediska ekonomického rozvoje důležité a významné projekty:

1) Průmyslová zóna Kněžské Dvory

Celková plocha připravovaného území v městské části Kněžské Dvory zahrnuje cca 100 ha, z čehož je přibližně 35 ha vyhrazeno pro obchodní a výrobní aktivity. Tyto plochy se nachází v blízkosti připravované Severní tangenty.

2) Obchodní, výrobní a distribuční park Husova kolonie

Pro obchodní a výrobní funkce je zde rezervováno cca 150 ha rozvojových ploch. V první fázi se předpokládá s uvolněním cca 50 ha pozemků. Lokalita se nachází ve výborné dopravní poloze na průsečíku stávající městské komunikace Okružní a vybudovaného budoucího dálničního přivaděče.

3) Živnostenský park Rožnov

Je jednou z městských lokalit, kde jsou vytvořeny předpoklady pro podnikatelské aktivity sféry služeb, administrativy, lehké kompletační výroby a skladování. Je zde připraveno cca 10 ha ploch.

Zdroj: ORM ÚM Č. Budějovice



XII. VZTAH K PROGRAMŮM REGIONÁLNÍHO ROZVOJE

Finanční prostředky nezbytné k dalšímu ekonomickému a sociálnímu rozvoji města, jakožto i celého regionu jižních Čech, je v současné době možno získat z celé řady programů a projektů. Jednou z podmínek pro přípravu a implementaci takovýchto programů a projektů je existence některých institucí v regionu.

A. RERA a. s.

Posláním Regionální rozvojové agentury jižních Čech (<http://www.rera.cz>) je podpora a koordinace hospodářského, sociálního a kulturního rozvoje jihočeského regionu. Společnost byla založena a koncipována na principu partnerství jednotlivých regionálních subjektů a podle vzoru regionálních rozvojových agentur, které již úspěšně působí v zemích EU.



Akciová společnost byla založena v lednu 1999 a jejími zakladateli jsou Sdružení měst a obcí jihočeské oblasti (60 %), Sdružení hospodářských komor (20 %) a dále Sdružení agrárních komor (20 %). Do budoucna se předpokládá i vstup VÚSC. Statutárním orgánem je třináctičlenné představenstvo a tříčlenná dozorčí rada. Celý orgán je složen ze zástupců akcionářů veřejného i soukromého sektoru v regionu. Výkonnou složku tvoří pracovní skupina a tým externích odborníků požadovaného odborného zaměření. Cíle, struktura a rozsah činností byly přizpůsobeny specifickým podmínkám jihočeského regionu a mezi hlavní úkoly patří:

Strategické plánování

- Zajištění prací spojených s přípravou strategického plánu rozvoje regionu, jejich koordinace a realizace.
- Řešení problémů přesahující rámec a možnosti jednotlivých subjektů s cílem efektivního vynakládání finančních prostředků.
- Podpora spolupráce a koordinace regionálních rozvojových programů a iniciativ, alokace investic.

Programy EU

- Mezinárodní aktivity a účast na programech EU, administrování zahraniční pomoci a zajištění funkce sekretariátu Fondu malých projektů a dalších regionálních programů.
- Iniciování a řízení projektů individuálního i strategického významu ve spolupráci s regionálními a zahraničními subjekty.
- Zpracování konkrétních projektů, jejichž nositelem budou obce a další subjekty, které požádají o finanční pomoc z prostředků EU.

Podpora průmyslových zón a mezinárodního obchodu

- Správa a administrování regionálních zastoupení státních agentur pro podporu přílivu investic, podnikání a obchodu.

- Aktivní propagace a medializace regionu, jeho potenciálu a kapacit domácím i zahraničním partnerům a investorům.
- Poskytování informací investorům o možnostech podnikání v České republice.
- Poskytování informací o jednotlivých průmyslových odvětvích.
- Vyhledávání vhodných výrobních prostor a pozemků.
- Pomoc při organizaci setkání s místními partnery.
- Pomoc při jednání se státními orgány.
- Hledání zahraničních partnerů pro společný podnik – joint venture.
- Zajišťování pomoci obcím při hledání zahraničních investorů.
- Podpora rozšiřování výroby stávajících investorů.
- Vypracovávání studií proveditelnosti.

RŘMV – Regionální řídicí monitorovací výbor

RKS – Regionální koordinační skupina

JvpSZ – Jihočeský výbor pro spolupráci se zahraničím

- Informovat všechny aktéry v regionu o Regionálním operačním programu.
- Zajišťovat poradenství potenciálním předkladatelům projektů při podávání žádostí o podporu.
- Hodnotit jednotlivé projekty.
- vést finanční monitoring všech projektů a celého programu.
- Zajišťovat dodržování předpisů Phare, výhledově i předpisů ke strukturálním fondům.

Regionální informační centrum

- Poskytování a shromažďování informací z databáze realizovaných projektů v regionu.
- Poskytování a shromažďování informací z databáze kontaktů.
- Poskytování a shromažďování informací z databáze průmyslových lokalit.
- Poskytování a shromažďování informací o podpůrných programech EU a ČR.
- Poskytování kontaktů na úřady státní správy a samosprávy a další subjekty.
- Poskytování informací o aktivitách v regionu.

Propagace a podpora turismu

- Navázání užších kontaktů s JCCR (Jihočeská centrála cestovního ruchu) v oblasti turistické propagace.
- Vzájemné propagace na veletrzích a výstavách.
- Spolupráce při přípravě a tisku propagačních materiálů.

Zdroj: Regionální rozvojová agentura Č. Budějovice RERA

B. Okresní hospodářská komora České Budějovice

Základním posláním OHK je podpora podnikatelských aktivit, prosazování a ochrana zájmů svých členů. Členem OHK se může stát jak právnická, tak fyzická osoba se sídlem na území ČR. V současné době má OHK České Budějovice 130 členů včetně nejvýznamnějších firem v území.



Je rozvíjena spolupráce se zástupci úřadu města i okresním úřadem. OHK nabízí široký informační servis, týkající se všech oborů činnosti. K dispozici jsou též průběžně aktualizované nabídky a poptávky zahraničních firem atd. S ohledem na

zavedení VÚSC jsou všechny OHK v regionu vedeny k myšlence spojení dílčích cílů a vybudování silné regionální hospodářské komory a z tohoto důvodu již založily jednotlivé OHK v jižních Čechách Sdružení okresních hospodářských komor.

Zdroj: OHK Č. Budějovice

C. Okresní agrární komora

Okresní agrární komora sídlí v Českých Budějovicích od roku 1993, kdy byla zřízena podle zákona č. 301/92 Sb. o Hospodářské komoře

ČR a Agrární komoře ČR. Je to samosprávné nestátní sdružení podnikatelů s posláním podporovat podnikatelské aktivity v zemědělství, potravinářství a lesnictví, prosazovat a ochraňovat zájmy a zajišťovat potřeby svých členů.



Za tímto účelem poskytuje svým členům poradenské a konzultační služby, organizuje vzdělávací činnost a informační servis, zabezpečuje propagaci a šíření informací o jejich podnikatelské činnosti, podporuje vznik podnikatelských subjektů, jejichž účastníky budou členové komory, spolupracuje s příslušnými orgány a institucemi při tvorbě a realizaci okresní agrární, výživové a lesní politiky a při podpoře podnikání včetně dotací a subvencí, regulace výroby a trhu. Členství v komoře je dobrovolné, v současné době má OAK 160 členů ze všech oblastí působnosti resortu zemědělství: zahrnují prvovýrobu – družstva, společnosti, soukromé zemědělce, výkupní organizace, zpracovatelské, z oblasti lesního hospodářství, rybářství a další. Její členové obhospodařují více než 90 % zemědělské půdy okresu. Komora je řízena patnáctičlenným představenstvem, v čele s předsedou představenstva. Výkonným orgánem je úřad komory, řízený ředitelem úřadu.

OAK se podílí významně na regionálních aktivitách, je akcionářem Regionální rozvojové agentury, a. s. Spolupracuje s úřadem práce na tvorbě okresní politiky zaměstnanosti. Podílí se na aktivitách v rámci fondu malých projektů CBC Phare. Úzce spolupracuje se zemědělskou fakultou Jihočeské univerzity na vzdělávacích, studijních a výzkumných programech týkajících se resortu zemědělství.

Zdroj: Okresní agrární komora Č. Budějovice