



BYLO  
**JE** A  
NENÍ

Ztracené i zachránené  
pamětihodnosti  
Českých Budějovic





# STŘEDOVĚKÉ HRADEBNÍ VĚŽE

Daniel Kovář

BYLO  
JE A  
NENÍ

Ztracené i zachráněné  
pamětihodnosti  
Českých Budějovic



nakladatelství  
a vydavatelství  
Veduta



© PhDr. Daniel Kovář (2023)

© vydal Magistrát města Českých Budějovic

v nakladatelství a vydavatelství Bohumír NĚMEC – VEDUTA (2023)

ISBN 978-80-88030-78-2





## Obsah

Středověké hradební věže	7
Hradební věže v obraně města	10
Jména věží	14
Věže nejen k obraně	16
Zánik i záchrana hradebních věží	17
Čtyři příběhy se špatným koncem	20
<i>Prašná věž</i>	20
<i>Lauseck</i>	22
<i>Manda</i>	23
<i>Katovská věž</i>	26
Dva příběhy s koncem dobrým	28
<i>Rabenštejn</i>	28
<i>Spilhaybl</i>	40
Prameny	46
Základní literatura	46



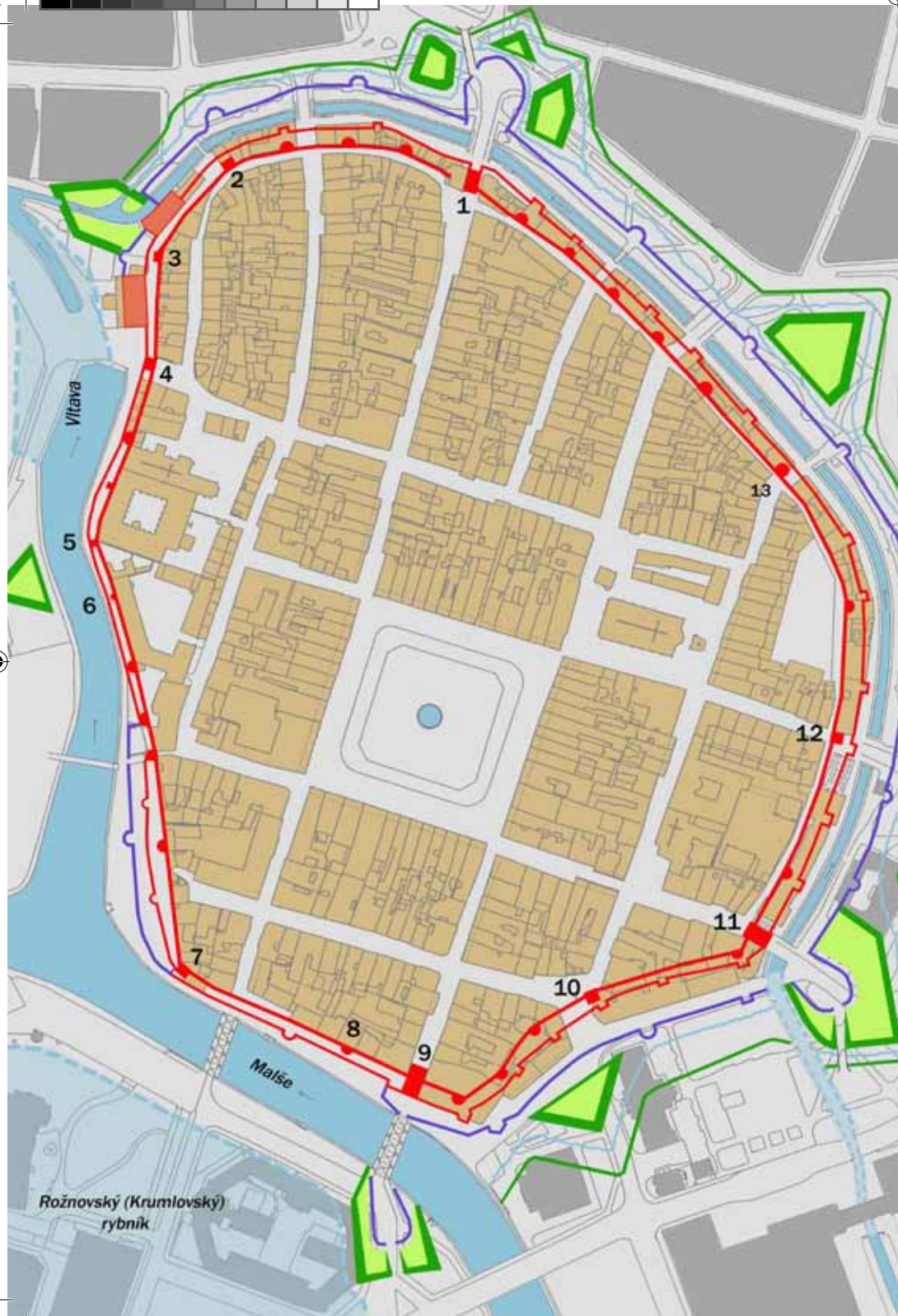


## STŘEDOVĚKÉ HRADEBNÍ VĚŽE

---

*Časy se mění a město s nimi. Jen těžko bychom poznávali mnohá zákoutí Českých Budějovic, kdybychom se ocitli dejme tomu v dobách Marie Terezie, a tehdejší měšťan by se zase divil, jak město vypadalo za vlády Karla IV. Přesto zůstávají některá místa zachována po celé věky. Jak budovy stárnou, stávají se pamětihodnostmi, které si zaslouží naši pozornost nejen pro své samotné stáří, nýbrž i jako svědkové dávných dějů a způsobů života. Trvalo však řadu generací, než si lidé tuto myšlenku naplno uvědomili. Až ve chvíli, kdy památné stavby mizely jako na jaře sníh, objevilo se i v duši moderního člověka jakési prázdno a nostalgie po starých časech. Tenkrát se zrodil zájem o památky a jejich záchranu, zprvu možná spíše romantický, ale čím dál víc také podložený odborným výzkumem.*

*Pod společným titulem „Bylo, je a není“ a podtitulem „Ztracené i zachráněné pamětihodnosti Českých Budějovic“ by měly být veřejnosti postupně představeny určité typy staveb nebo jiných lidských děl, na nichž lze zároveň ukázat proměny města jako celku. Vybrány budou příběhy památek zachráněných a na druhé straně míst zmarněných a nadobro zmizelých. Tento svazek je věnován hradebním věžím, které původně chránily město před cizími nepřáteli, pak Budějovickým začaly překážet, až v poslední době ty zbylé slouží k okrase a jako lákadlo pro cizí turisty.*



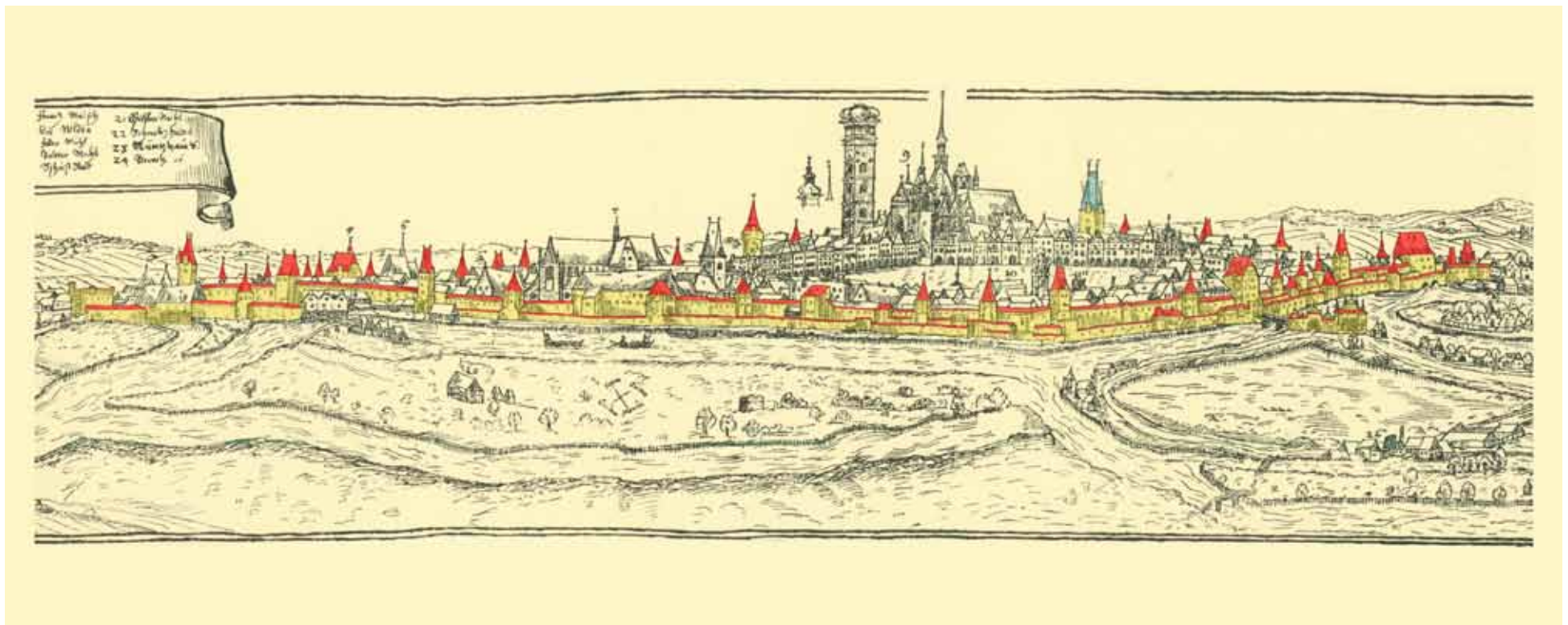
◀ Rekonstrukční plán opevnění města Českých Budějovic. Červeně je vyznačen nejstarší hradební okruh z předhusitské doby, modře vnější linie hradby z období pozdní gotiky, zeleně pevnostní prvky vybudované za třicetileté války:

- 1 - zaniklá Pražská brána
- 2 - věž Rabenštejn
- 3 - zaniklá věž Lauseck
- 4 - zaniklá Rybářská brána
- 5 a 6 - zaniklé věže u dominikánského kláštera
- 7 - věž Spilhaybl (Železná panna)
- 8 - zaniklá Katovská věž
- 9 - zaniklá Krumlovská brána
- 10 - zaniklá věž Manda
- 11 - zaniklá Svinenská brána
- 12 - zaniklá Prašná věž
- 13 - zaniklá věž Rauscher

## HRADEBNÍ VĚŽE V OBRANĚ MĚSTA

Velká královská města středověku měla vedle svého ekonomického významu také funkci mocenských a vojenských opěrných bodů panovníka, a neobešla se proto bez kvalitního opevnění. Budování Českých Budějovic začalo krátce před rokem 1265 vytýčením půdorysu celého urbanistického útvaru, čímž byl také přesně stanoven jeho obvod a průběh budoucích hradeb. Výstavba pevnostního systému

- ▼ Veduta Jana Willenberga z roku 1602 ukazuje České Budějovice jako město uzavřené v prstenci hradeb s desítkami věží.



však představovala úkol pro několik generací. Ještě v době okolo smrti krále Přemysla Otakara II. koncem sedmdesátých let 13. století nebylo opevnění dokončeno, nebo mělo jen provizorní charakter, neboť město se stalo snadnou kořistí Vítkovců.

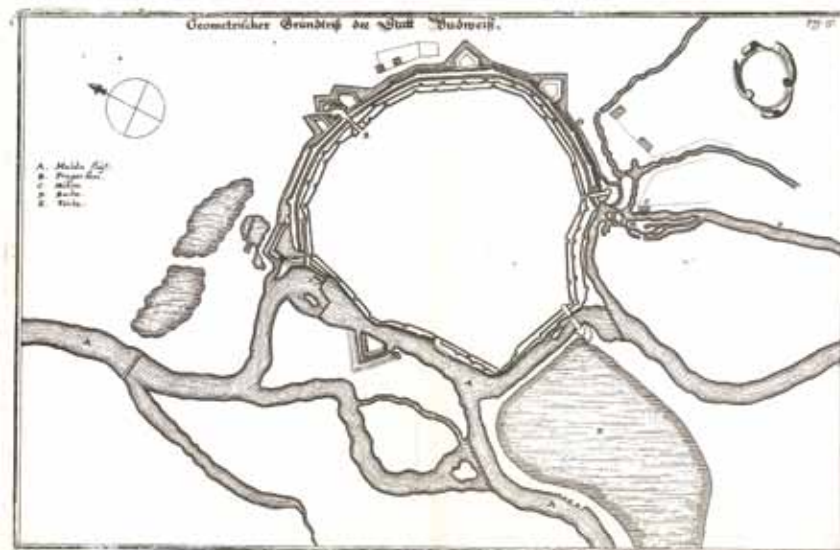
Základ obranného okruhu tvořila hlavní hradební zeď vysoká zhruba sedm metrů, ke které byly na vnější straně připojeny věže rozmístěné ve víceméně pravidelných rozestupech. Jejich hlavním účelem bylo poskytnout obráncům útočiště a umožnit aktivní obranu v případě napadení města. Střílny v bočních stěnách poskytovaly možnost střelby do obou stran (flankování), a pokrývaly tak hluchý prostor u paty přilehlých hradebních úseků. Věže však zároveň zpevňovaly hradbu i po statické stránce, jelikož samotná zeď při své výšce a nekvalitním založení mohla vykazovat jistou labilitu.



▲ České Budějovice na vedutě F. B. Wernera z poloviny 18. století.

Ve výsledné podobě mělo budějovické opevnění nejméně 32 věží, počítáme-li do toho tři velké a dvě menší věžovité brány. Tento počet však nevznikl naráz, nýbrž v několika různě intenzivních fázích mezi založením města a polovinou 16. století. Věže byly stavěny postupně v závislosti na ekonomických možnostech městské pokladny, ale také na aktuální politické situaci a pocitu vnějšího ohrožení. Výraznější stavební aktivita souvisela obvykle s královskými výsadami nebo daňovými úlevami, které přímo motivovaly představitele Budějovic ke zdokonalování pevnostního systému (roky 1335, 1339, 1341, 1390).

Jednotlivé věže se lišily podle svého stáří. V nejstarší fázi někdy do začátku 14. století vznikaly věže půlválcového tvaru, které byly soustředěny na nejvíce ohrožených úsecích obvodu, tedy zejména tam, kde přirozenou ochranu neskýtal říční tok. Později byly doplňovány věžemi hranolovými a jedna z věží měla rovněž podobu válcové stavby (Rauscher).



▲ Plán českobudějovického městského opevnění, dobová rytina zachycující stav po polovině 17. století.

## JMÉNA VĚŽÍ

Jednotlivé hradební věže měly svá tradiční jména, která jednak napomáhala k orientaci v městském prostoru, jednak odrážela způsob vzniku, účel nebo jinou charakteristiku daného hradebního objektu. Nejčastěji se na věž přeneslo osobní jméno někoho, kdo se o stavbu zasloužil, nebo k ní měl jiný vztah, a to v prvním pádě. Z pramenů známe budějovické věže Rauscher, Franzl, Lausek, Schneider, Tandl, Teubl, Manda, Rabenštejn, Spilhaybl a jiné. Většinou odpovídají jménům měšťanských rodin či osob, ale prakticky ani v jednom případě není jasné, jakým konkrétním způsobem se na výstavbě podílely. Mohlo jít například o purkmistra, za jehož úřadování došlo ke zvýšení věže (Jiří Spilhaybl), nebo o královského úředníka, který možná podnikl přestavbu věže (Prokop z Rabenštejna). Předpokládat můžeme rovněž financování staveb ze soukromých prostředků. Například v královských městech Žatci či Lounech jsou výslovně doloženi měšťané, kteří vlastním nákladem postavili hradební věž a mohli ji pak využívat k vlastním účelům, pokud ji bezprostředně nepotřebovalo město k obraně.

Kuriózní název měla budějovická hradební „Věž zlých žen“, která asi sloužila jako vězení pro klevetnice nebo ženy s morálním pokleskem. Existovala věž zvaná Gauendorf, jejíž jméno se shoduje s německým názvem poddanské vesnice Mokrého – lze tedy předpokládat, že mohla být postavena právě z finančního příjmu od tamních sedláků. Mladší původ věže v Kanovnické ulici vyjadřoval název Nová věž, užívaný ovšem po mnoho desetiletí. Pro stejný objekt se potom ujalo jméno Prašná, neboť v ní bylo skladiště střelného prachu, a také Břidlicová podle typické střešní krytiny. Věž mohla dostat název vycházející z jejího dlouhodobého obývání určitým zaměstnancem obce, například Hrobníkova věž nebo Katovská věž.

Tradiční jména se udržela po celé věky a mezi německými mluvčími vlastně až do 20. století. Česká veřejnost si od konce 19. století začala pro dochované věže vytvářet nové názvosloví, částečně aby odsunula do zapomnění německé názvy, částečně pod vlivem romantických představ o minulosti. Půlválcové věži v Biskupské zahradě se začalo říkat Otakarská, Otokarka či Otakarka, jelikož byla považována za pozůstatek nejstaršího opevnění z doby krále Přemysla Otakara II. Pro sousední věž Spilhaybl se nově ujalo označení Železná panna, a to proto, že dle pověsti v ní býval umístěn obávaný středověký mučící nástroj. Ještě v prvních

tištěných průvodcích po městě z let 1892–1904 se přitom dočteme, že mučidlo „železná panna“ se prý nacházelo v Otakarce. Z historických, německy znějících jmen si čeština ponechala pouze název Rabenštejn, ovšem přeměnila ho na tvar Rabenštejnská věž, srozumitelnější pro moderního člověka. Snahy počestit jej na Havraní věž se kupodivu neujaly, a to ani poté, co se ve vedlejším parku uhnízila kolonie havranů.

▼ Hradební věž Spilhaybl (Železná panna) na pohlednici s popiskou v tehdy prosazovaném esperantu.





## VĚŽE NEJEN K OBRANĚ

Stavba a snad ještě více průběžná údržba pevnostního systému představovaly nesmírnou zátěž pro obecní pokladnu po celá staletí. Městské prostředí bylo zároveň příliš pragmatické na to, aby si mohlo dovolit investovat „pouze“ pro účel případné obrany, k níž ostatně docházelo jen velice zřídka. Město mělo pro své hradby různorodé využití i v dlouhých mírových obdobích.

Některé hradební věže sloužily pro skladování střelného prachu, zbraní či munice, později také vojenských uniforem a jiného materiálu. Z hlediska běžného života města mělo však větší význam jiné než militární využití věží. Ve vybraných hradebních věžích se nacházelo vězení různých stupňů, od arestu pro dlužníky a prostopášníky až po žalář k trestání těžkých zločinů. Některé z případů dnes mohou budit lehký úsměv či podivení. Roku 1616 byl třeba rychtář Jan Planckl zavřen do věže Rauscheru za trest, že se vysmíval magistrátu. Jistý Teybl se dopustil „smilného skutku“ se dvěma dcerami Mariany Bartové a dočkal se za to roku 1675 pobytu ve věži nedaleko Pražské brány. Ještě přísnější trest stihl Pavla Barta, který své sestry Teyblovi dohazoval – byl zavřen do věže v poutech. Dva měšťané si odseděli tři dny ve věži za to, že pomáhali schwarzenberským poddaným vyhotovit jakési úřední spisy (1725), řezník Pentz si odpykával šest týdnů v železných poutech za rouhání Bohu (1731). Roku 1738 byla manželka bednáře Schwarze, která vytrvale rušila sousedy nočním křikem, potrestána třemi dny vězení ve „Věži zlych žen“. Občas se ve věžích ocitli hostinští za to, že čepovali jiné pivo než budějovické.

Jiné věže zase sloužily trvale jako byty, buď obecních zaměstnanců, nebo nájemníků. Začátkem roku 1553 byl například vyhotoven inventář pozůstalého majetku po Wolfu mečíři, který měl svůj byt a dílnu ve věži poblíž České ulice. Podle evidenčních pramenů 17. a 18. století bydleli v hradebních věžích, branách a v domácích přistavěných ke hradbě z velké části plavci zaměstnaní při vltavské lodní dopravě, dále řemeslníci podílející se na opravách města jako zedník, tesař nebo dlaždič, obecní poslové, ponocní, natahovači hodin, hrobníci, omývači mrtvol a podobně. V 19. století žili ve věžích často městští policajti.

## ZÁNİK I ZÁCHRANA HRADEBNÍCH VĚŽÍ

S určitou nadsázkou lze říci, že postupný zánik městského opevnění začal už krátce po jeho dokončení. Pravidelná údržba rozsáhlého stavebního díla totiž představovala příliš velké sousto pro obecní pokladnu a prováděla se jen v nejnútnejší míře. Navíc některé části hradeb byly postaveny nekvalitně a začaly chátrat rychleji, takže například už koncem 14. století musel být dlouhý úsek hradební zdi vybudován od základů znovu.

Rovněž dlouhá mírová období, kdy město nebylo vojensky bezprostředně ohrožováno, sváděla v tomto směru k jisté liknavosti. Nad některými věžemi nebo úseky parkánů pronajatými do soukromých rukou ztrácela městská rada přímou stálou kontrolu, což mohlo mít nešťastné následky. Ve druhé polovině 16. století se jedna ze zchátralých hradebních věží nečekaně zřítla a způsobila tragédii, když její zdivo zavalilo sousední dům a způsobilo smrt manželky a dětí jistého trubače. Podobně v červnu 1661 došlo ke zhroucení hradební věže poblíž Pražské brány a opět s tragickými následky: „[...] *pan primátor oznamoval s bolestí, že věž u Pražské brány padla, ženu zabila, muže s dětmi zranila*“. Jelikož chyběly peníze na komplexní údržbu, závěr městské rady v této věci vyzněl lapidárně a přenesl odpovědnost na samotné obyvatele: „[...] *poněvadž prostředků nemáme k spravování všeho, měli by tu lidé sami na sebe pozor dáti*“. Dávat si pozor se jistě vyplatilo hned v roce 1680, kdy spadla další hradební věž. Jindy se podařilo takovému dramatickému průběhu včas předejít, jako třeba v roce 1685, kdy věž nedaleko Rožnovské brány sama od sebe „*zbořiti se chce*“, a tak radní rozhodli o jejím odstranění. Roku 1790 zase soukeníci upozornili na povážlivý stav hradební věže v blízkosti divadla, a magistrát ji nechal preventivně zbourat.

Po napoleonských válkách městský pevnostní systém rychle ztrácel na své vojenské hodnotě, tím spíše, že s rozvojem předměstí už vlastně chránil čím dál menší část obyvatel ve vnitřním městě. Během dvacátých let 19. století byla většina hradebních věží rozprodána do soukromých rukou, ale dosud s podmínkou, že pro případ válečného ohrožení musí být zachována funkčnost opevnění jako celku. Omezovalo to možnosti stavebních úprav jednotlivých věží a hradebních úseků. Teprve po roce 1844, kdy České Budějovice definitivně rezignovaly na svou pevnostní funkci, se naplno otevřely dveře likvidaci bývalých hradeb. Mizely značnou rychlostí a z panoramatu města se ztrácela jedna věž za druhou. Jejich držitelé



nechtěli investovat do údržby, potřebovali prostor a kromě toho z demolic získávali stavební materiál. Častým argumentem bylo, že staré věže brání komunikaci a ohrožují hygienické poměry, jelikož nevpuštějí do města sluneční svit a čerstvý vzduch. S názorem měšťanů souzněl i náhled krajského úřadu, který doporučoval staré hradební věže rozprodat a zbořit, neboť poskytují „*odporný a groteskní pohled*“. Velmi rychle byly zlikvidovány městské brány a věže stojící na koncích ulic, aby uvolnily cestu dopravě. Pokrok a zisk, tak jako vždy, ovládal městskou společnost, ale zároveň i touha nadechnout se a odpoutat od středověku.

Hradební věže a zdi, pokud zůstaly stát, zatím ještě málokdo vnímal jako cenné historické památky. Není se asi co divit: nacházely se v žalostném stavu a kromě toho nebyl dosud velký časový odstup od doby, kdy fakticky sloužily k vojenským účelům a svíraly město jako těsný krunýř. Novinář a historik E. F. Richter jim ve své knize o Českých Budějovicích z roku 1859 nevěnuje pozornost, v potaz bere pouze pamětihodné církevní stavby gotického stáří. Jedním z prvních, kdo začal varovat před bořením hradeb, byl počátkem osmdesátých let 19. století milovník starožitností František Stulík.

Ještě v průvodci po Českých Budějovicích vydaném roku 1892 Klubem českých turistů jsou hradby a věže zmíněny jen okrajově, zatímco František Vodňanský ve své publikaci o městě asi z roku 1903 už vyjadřuje politování nad postupným zánikem hradeb. V té době se cosi pohnulo v nazírání na budějovické památky všeobecně. Jednak se zlepšovala organizace institucionální památkové péče, jednak rostla vzdělanost veřejnosti a přibývalo jednotlivců ochotných zápasit o svědky minulosti, ale především těch svědků rychle ubývalo. Vzestup zájmu a vzdoru kulturní veřejnosti byl vyvolán překotnou stavební činností uskutečňovanou podle zastaralého regulačního plánu města z let 1888–1892, jehož kořeny tkvěly hluboko v představách 19. století a který na památky prakticky nebral ohled. Cílem městských úředníků byla přeměna staré zástavby na moderní, vícepodlažní a hygienicky lépe vyhovující, podobně jako se to stalo v případě známé asanace pražského Starého Města.

Roku 1902 došlo k likvidaci dlouhého úseku středověkých hradeb na nábřeží (tehdy Vltavy, dnes Slepého ramene), aby uvolnil prostor výstavbě mohutné gymnaziální budovy odpovídající duchu zmíněného regulačního plánu. Tehdejší budějovický konzervátor Josef Braniš se snažil demolici zabránit, ale zájmy vzdělávání tehdy dostaly přednost. Branišovi to přineslo napjatý až nepřátelský vztah se stavebními úředníky a zejména s ředitelem onoho gymnázia Matthiasem Kochem, který se podle konzervátorových slov „*zajímá jen o praktické věci, zatímco k věcem historickým a k památkám nemá žádný vztah*“. Střet obou mužů byl nevyhnutelný

i v dalších památkových kauzách, neboť Koch současně zastával funkci městského radního a stavebního referenta a z této pozice prosazoval modernizaci Českých Budějovic, a to i na úkor památek. Braniš doslova prohlásil, že od té doby, co je referentem Koch, zdají se být zbytky středověkého opevnění města ztraceny.

Městskému úřadu se ještě podařilo víceméně v tichosti připravit demolici hradební věže Mandy v Kněžské ulici (1904), ale záměry rozsáhlých úprav západní a jižní části města, kde se nejlépe dochoval jeho starobylý charakter, už v letech před první světovou válkou probudily kulturní veřejnost a vyvolaly odpor, jemuž museli úředníci ustoupit. Před komerčními zájmy se sice nepodařilo zachránit v roce 1912 Katovskou věž, ale blízkou Železnou pannu již ano. Za zachování historického rázu Českých Budějovic se významně angažoval poštovní úředník František Miroslav Čapek, malíř Adolf Träger, německý politik a sběratel F. E. Vollgruber a informační zázemí poskytoval archivář Reinhold Huyer. Není náhodou, že právě v této době vznikl Klub Za staré Budějovice jako odbočka Klubu Za starou Prahu. Zmíněný F. M. Čapek ostře vystoupil „*proti bezohlednosti, s jakou zdejší městský stavební úřad bud' ničení starých památek stavitelských jednotlivcům trpí, aneb sám, jda zlým příkladem vpřed, je provádí na objektech obci patřících. Posoudíme-li tuto zlou a nešetrnou činnost za posledních několik roků, tu musíme k velké lítosti říci, že právě městským stavebním úřadem velká část staveb již z dob založení města za Přemysla Otakara II., jako ku př. městské hradby, hlavně pěkně zachovalá část jejich ke klášteru, z r. 1265 původícího, přiléhající, byla zbytečně odstraněna*“ (1911).

Rok 1912 lze vnímat jako určitý mezník v zájmu o památkové dědictví a v boji o jeho zachování. Série rozsáhlých demolic z předcházejících let ochudila České Budějovice o několik středověkých hradebních věží tvořících součást panoramatu města. Teprve 20. století postupně plně ocenilo jejich historické a estetické kvality.

## ČTYŘI PŘÍBĚHY SE ŠPATNÝM KONCEM

### Prašná věž

Na konci dnešní Kanovnické ulice se nad Mlýnskou stokou tyčila vysoká hranolová věž s mimořádně strmou střechou tvaru dlátka. Vznikla – nebo byla výrazně zvýšena – v rámci pozdně gotického posilování městského pevnostního systému. Počátkem 16. století se jí říkalo Nová věž, později Břidlicová podle neobvyklé střešní krytiny a nakonec Prašná či Prachová věž. Sloužila jako sklad střelného prachu, a to i v době největšího budějovického požáru v červenci 1641, kdy okolní zástavba shořela, ale třaskavou nálož uvnitř věže zřejmě ochránila právě odolná krytina a klenby pater.

Do dvacátých let 19. století zůstával ve věži sklad vojenského materiálu, pak ale začala stavba čím dál víc překážet, zvláště měšťanům ze sousedství, kteří chtěli mít lepší přístup k nově zakládanému parku před hradbami. Poprvé žádali její demolici v roce 1827, shodou okolností právě v době, kdy magistrát zamítl možnost adaptace interiéru věže na byty. Ta mohla starobylou věž zachránit. Objevil se však člověk, který byl odhodlán dovést záměr do konce – krajský pokladník Antonín Spálený. Roku 1827 dokončil celkovou přestavbu vlastního domu (dnes Kanovnická č. 18), jenž těsně přiléhal ke hradbám. Zchátralá středověká věž představovala ve Spáleného očích pouze hmotu, z níž opadávala omítka a krytina a která mu brala světlo a zabláňela ve výhledu. Proto ji od obce 24. ledna 1828 odkoupil s úmyslem ji zbořit a nahradit malou brankou a mostkem spojujícím Kanovnickou ulici přímo s městskými sady. Pro svůj záměr získal i několik sousedů ochotných finančně přispět.

Proti demolici se tehdy postavil magistrát, zejména purkmistr Vincenc Strandl, který pokládal Prašnou věž za „jednu z nejpevnějších a nejpěknějších městských věží“ sloužících stále k okrasě města. Přitom to byl právě Strandl, kdo se zasloužil o založení městského parku a jistě mu záleželo i na dobrém komunikačním propojení. Domníval se však, že by postačil průchod vedle Prašné věže a samotná věž by mohla zůstat stát. Jenže každý si představoval zkrášlení města po svém, krajský úředník Spálený projevil sveřepost a dosáhl nakonec souhlasu. Začátkem března 1829 žádal urychlené vyklizení vojenského materiálu, aby mohl začít bourat. Během téhož roku zmizela Prašná věž ze siluety Českých Budějovic.



▲ Prašná věž na výřezu z veduty obléhání města v roce 1619.

Celý příběh má pointu. Ještě v roce 1831 totiž Spálený dlužil městu peníze za odkoupenou věž, vmlouval se na služební cesty a zdůrazňoval, že vlastně prokázal veřejnosti velkou službu. Magistrát mu nakonec dal za pravdu, a nejen to: 14. června 1831 udělil Spálenému čestné občanství města „v ocenění zásluh o Budějovice, které si pan krajský pokladník Antonín Spálený ... vydobyl tím, že ... velkým nákladem od městské obce odkoupil bývalou hradební věž na konci Kanovnické ulice, tuto nechal až k zemi strhnout a tamtéž potom díky stavbě dvou mostů přes Mlýnskou stoku a hradební příkop zjednal zcela novou, pro většinu městských obyvatel velmi pohodlnou a obecně užitečnou komunikaci mezi městem a Vídeňským předměstím ... kterážto veliké, jeho neúnavným působením vykonané dílo nyní slouží městu k ozdobě“. Úředník Spálený po nějakém čase opustil České Budějovice, odešel za kariérou, ale svou stopu zde zanechal.

## Lauseck

Hranolová hradební věž byla připojena k zadní části domu v Panské ulici č. 12, a to tak, že zasahovala do dnešní ulice Mlýnské. Velmi pravděpodobně s ní lze spojit historicky doložený název Lauseck, který mohl být buď odvozen od jména konkrétní osoby, anebo prostě vyjadřoval to, co znamená v doslovném překladu z němčiny – „všivý kout“. Vyrostla nejspíše během 14. století a jen o málo převyšovala hlavní hradbu.

V době postupného zániku městského opevnění už pro obec neměla význam, a tak byla roku 1820 majetkově i stavebně spojena se sousedním domem. V přízemí si majitelé zřídili sklad, horní patro sloužilo jako zázemí truhlářské dílny.

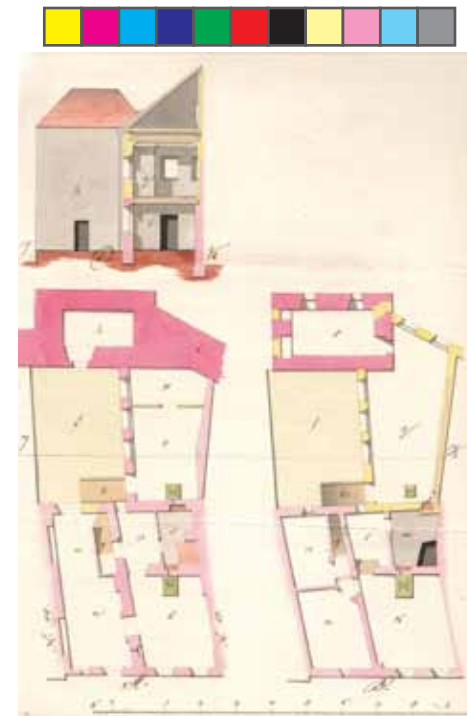
Osudným se této věži stala její poloha. Přestože celé vnitřní město se zdá být položené v rovině, ve skutečnosti má mírný sklon ve směru říčních toků a jeho nejnižší bod se nacházel právě v místech věže Lausecku. Nový systém městské kanalizace, budovaný počátkem sedmdesátých let 19. století, byl proto vyprojektován tak, že síť kanalizačních stok se sbíhala do hlavního sběrače a ten vyústil

- ▼ Výřez z veduty města z osmdesátých let 18. století:  
Zleva hradební věže Rabenštejn, Lauseck a Rybářská brána.



z Panské ulice směrem do Mlýnské stoky. Bylo třeba jej provést pod úzkým domovním blokem. Jako technicky nejjednodušší řešení se ukázalo vykoupit celý dům č. 12 s přílehlou věží, vše zbořit, zahloubit pod povrch zaklenutou stoku, zarovnat zavážkou a na parcele postavit nový obytný dům. To bylo realizováno během několika podzimních týdnů roku 1871, a středověká věž tak vzala za své. Ustoupila hygienickým potřebám moderního města.

- Hradební věž Lauseck na výkresu z roku 1820.



## Manda

Jedna ze středověkých hradebních věží, kterou známe ještě ze starých kreseb a fotografií, stála uprostřed dnešní křižovatky, kde se setkávají ulice Široká,

- ▼ Senovážné náměstí kolem roku 1900 – v levé části dosud stojí věž Manda.





▲ Hradební věž Manda na jižním konci Kněžské ulice krátce před zbořením.



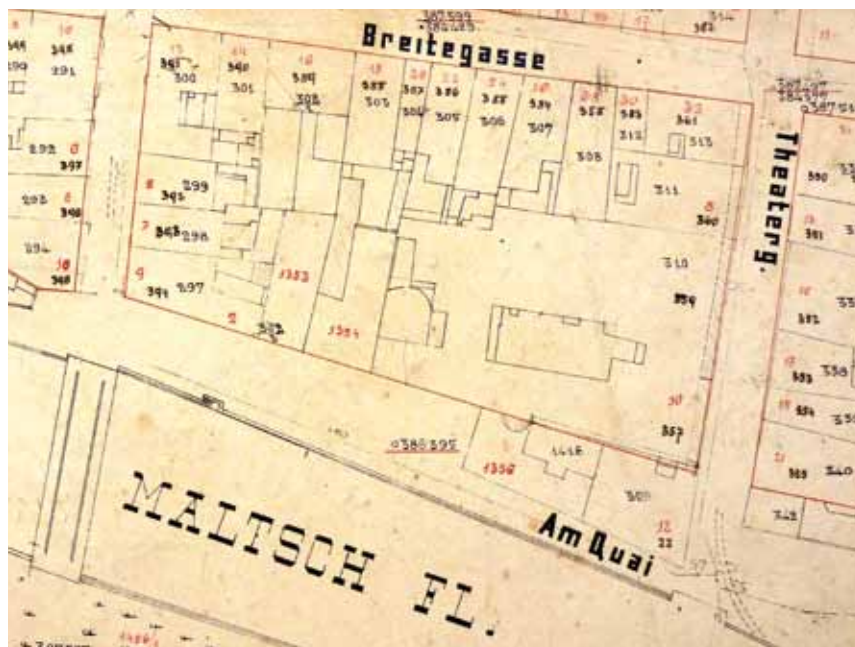
Kněžská a Dukelská. S rozvojem města začala překážet dopravě, a to byl její osud. Hranolová věž vznikla někdy během 14. století, první písemný záznam je z roku 1400, kdy byla opravována. Sousedila s lazebnou, která v letech 1433–1443 patřila Magdaleně Kozlovcové, obecně přezdívané Manda. Pravděpodobně právě podle této lazebnice obdržela i věž své tradiční jméno, ačkoli přesně nevíme, z jaké pohnutky. Na věži a v jejím okolí se odehrává děj historického románu Zdeňky Bezděkové Bludný kámen; je zasazen do 15. století, ale převážně jde o literární fikci.

Věž Manda měla původně vysokou strmou střechu s arkýří, podobnou, jaká je dodnes dochována na Rabenštejnu. Roku 1789 však byla opatřena novým, nižším krovem a 1846 adaptována na byty městských policajtů. Tehdy vyrostl na její střeše komín a skromné pokoje osvětlila poměrně velká okna, která věži poněkud ubrala na vojenském vzezření.

Kolem přelomu 19. a 20. století začala být naléhavěji pocítována potřeba komunikačního propojení mezi vnitřním městem a rozvíjejícím se předměstím, kde v tu dobu vyrostla nová muzejní budova, kde fungoval Německý spolkový dům, a kromě toho byla vyprojektována nová ulice (nynější Dukelská). Manda tvořila



- ▶ Hradební věž Manda na počátku 20. století při pohledu od muzea. Velká okna a mohutný komín pocházely z doby adaptace na byty v roce 1846.



▲ Výřez z regulačního plánu města z let 1888–1892. Červená linka vyznačující budoucí obrys domovního bloku odsoudila k zániku Katovskou věž.

jakousi bariéru, a tak městské zastupitelstvo 7. září 1903 rozhodlo o její demolici. Uvědomme si ten paradox: 11. července 1903 proběhlo slavnostní otevření městského muzea, kam začali proudit návštěvníci obdivující uměle nainstalované sbírky starožitností, a v cestě jim přitom překážela autentická středověká památka.

Na základě upozornění konzervátora Braniše se vídeňská Centrální komise pro zachování památek pokusila v únoru 1904 intervenovat u městské správy, ale marně. Starosta Taschek učinil vstřícný krok a nechal o záležitosti hlasovat znovu 20. února 1904, výsledek však byl stejný – zájmy dopravy převážily nad ohledem vůči památkám. Variantu, že by kolem věže byla proražena jen úzká ulička pro pěší, zastupitelstvo smetlo se stolu. Představitelé města vytáhli proti Branišovi a vídeňské komisi pádný argument: „*Jestliže se před lety bez námitek zbořila mocná Pražská brána a jiné pěkné brány, pak si tyto bídné pozůstatky, za které se konservátor přimlouvá, v žádném případě nezaslouží zachování.*“ Prohlášení bylo, jak to v podobných případech bývá, účelové, neboť k likvidaci bran



▲ Katovská věž v roce 1911, krátce před demolicí.

došlo za zcela jiných podmínek a v dobách předcházejících vzniku institucionální památkové péče. Městský stavební referent Koch zdržoval jednání až do května 1904, ovšem v té době už se o zřízení věže Mandy postarali dělníci stavitele Hauptvogla.

### Katovská věž

Půlválcová věž vystupovala z hlavní městské hradby v úseku mezi dnešními ulicemi Biskupskou a Dr. Stejskala. O jejím stáří není mnoho známo, patrně vznikla už v jedné ze starších etap budování městského opevnění a později byla přestavěna. Patřila k zázemí městského kata, který od 16. do 18. století obýval sousední domek a v užívání měl i přilehlý parkán, kam mimo jiné zavíral chycené potulné psy. Věži se proto začalo říkat Katovská (Henkerthurm). Svou zadní stranou přiléhala k budově tzv. Velkého městského pivovaru.

O záchranu Katovské věže se bojovalo v letech 1911–1912. Nový majitel zrušeného Velkého pivovaru, konsorcium soukromníků v čele s Hansem Nisslem, totiž hodlal celý areál zbourat a v souladu s platným regulačním plánem města postavit na jeho místě luxusní čtyřpatrový hotel, přičemž mělo zároveň dojít k posunutí uliční čáry blíže k Malši. Na jaře 1911 proti záměru protestoval konzervátor Dr. Valentin Schmidt, připojila se Centrální komise pro zachování památek ve Vídni a získali na svou stranu i okresního hejtmána. Představitelé města takticky vyčkávali s odpovědí půl roku, aby mohl být dokončen a schválen projekt budoucího hotelu. Teprve v lednu 1912 oznámila městská správa své stanovisko, že na záchranu Katovské věže už je pozdě, neboť by si to vyžádalo přepracování projektu a zároveň by to odporovalo regulačnímu plánu. S bouráním se mělo začít už za tři týdny, vše bylo schváleno. Komerční zájmy i tentokrát dostaly přednost a ještě před koncem zimy 1912 šla Katovská věž s pivovarem k zemi. Dlouho tu pak zůstala jen proluka, neboť první světová válka a další nepříznivé okolnosti oddálily novou výstavbu o patnáct let.

## DVA PŘÍBĚHY S KONCEM DOBRÝM

### Rabenštejn

Hradební věž zvaná Rabenštejnská, historicky ale Rabenštejn, představuje nejlépe zachovanou památku svého druhu v Českých Budějovicích. Podobně jako Spilhaybl (Železná panna) vznikla nejméně ve dvou hlavních stavebních fázích. Její výstavba byla motivována snahou zabezpečit citlivé místo městského opevnění na straně, kudy k městu přicházela frekventovaná silnice ve směru od Vodňan a Písku.

Pravděpodobně koncem 14. století, v období zdokonalování budějovického pevnostního systému, byla vybudována nižší hranolová věž, jen o málo převyšující úroveň ochozu na přilehlých hradbách. Navíc byla věž dovnitř otevřená, takže

▼ Výřez z Willenbergovy veduty (1602) – s arkýři věž Rabenštejn, vpravo Lauseck.





▲ Na kresbě z počátku osmdesátých let 19. století je ještě vidět kus hradby s podjezdovým obloukem vedle věže Rabenštejnu. Tato část byla odbourána v roce 1882.



ji vlastně tvořily jen tři stěny předstupující před hlavní hradební zeď – poskytovala tím možnost obrany před vnějším útočníkem, ale v případě obsazení nepřítelem by nemohla být využita jako jeho záchytný bod proti samotnému městu.

Teprve v rámci pozdně gotické přestavby opevnění získala věž dnešní podobu. Byla uzavřena čtvrtou zdí, zvýšena o dvě patra a zakryta strmou valbovou střechou zvanou dlátka, podobnou, jakou měly ve své době i ostatní hradební věže a například také velká věž dominikánského kláštera. Právě dochovaný krov a stropní trámy umožnily v relativně nedávné době přesně datovat dobu této přestavby: dendrochronologickou metodou bylo zjištěno, že dřevo pochází převážně z borovic pokácených krátce po roce 1448 (strop horního patra) a v letech 1450–1451 (krov). Znamená to, že zvýšení věže proběhlo někdy kolem roku 1450 a během první poloviny padesátých let 15. století byla přestavba dokončena. Z této doby nám bohužel chybějí účetní doklady, které by mohly tento poznatek potvrdit a rozšířit, a tak datace dřevěných konstrukčních prvků zůstává jedinečnou informací.

Polovina 15. století je zároveň dobou, kdy jako jeden z předních úředníků českého krále působil kancléř Prokop z Rabenštejna (Rabštejna). Protože shoda jmen



► Pozdně gotický krov věže Rabenštejnu při výměně krytiny v padesátých letech 20. století.





▲ Věž Rabenštejn kolem roku 1930.

je více než nápadná, lze předpokládat, že právě s tímto vysoce postaveným dvořanem si Budějovičtí spojovali zásluhy o své královské město a možná přímo o posílení pevnostního systému. Žádný měšťan takového jména totiž není v Českých Budějovicích doložen, a tak byl název věže, která se nově uplatnila v siluetě města, odvozen možná právě od kancléře Prokopa. Poprvé je označení Rabenštejn písemně doloženo v roce 1466.

A jakou funkci měl vlastně Rabenštejn v obraně města? Nejvyšší poschodí sloužila jako pozorovatelná, odkud bylo možno sledovat provoz na přístupové komunikaci mezi Dlouhým mostem a Pražskou branou v Krajinské ulici. Je přitom třeba si uvědomit, že prostor kolem dnešní Husovy třídy byl v té době převážně nezastavěný, takže výhledu nestálo nic v cestě. Tomuto účelu nejspíše odpovídá i pootočení kamenných ostění oken v horních patrech Rabenštejnu, aby z nich bylo možno pohodlněji vyhlížet – a v případě napadení i vést střelbu – směrem k Dlouhému mostu. Aktivní obranu umožňovala rovněž trojice arkýřů vysunutých ze střešní plochy na potenciálně ohrožených vnějších stranách (na uliční straně proto chybí). Z arkýřů mohli obránci pozorovat, střílet nebo vrhat kamení odkrytým otvorem přímo dolů pod sebe. V neposlední řadě měla věž díky své výšce a tvaru střechy rovněž demonstrativní, odstrašující účinek – už z dálky varovala přichozího, že město je odhodláno se bránit, a není náhodou, že věže podobného typu byly stavěny na pohledově exponovaných místech naproti přístupovým trasám. O konkrétním vybavení a výzbroji Rabenštejnu mnoho nevíme, jen při prohlídce opevnění kolem roku 1590 bylo rozhodnuto umístit sem lehčí palnou zbraň zvanou falkonet („*ein Falkenettel*“).

Přízemí věže, původně přístupné pouze shora otvorem v klenbě několik metrů nad podlahou, sloužilo kdysi jako vězení pro těžší zločince. Ti byli na provaze nebo řetěze „spouštěni do Rabnštajnu“, aby si svůj trest odpykali v naprosté tmě, chladu a vlhku.

Po definitivním zániku své obranné funkce byla zchátralá věž roku 1841 adaptována pro bydlení městských zaměstnanců. V každém z pater se pak nacházel malý, jednopokojový byt. Aby se daly vytápět, musel být všemi podlažími protažen dlouhý komín vyvedený nad střechu na straně nad Mlýnskou stokou. Zřízena byla rovněž nová dřevěná schodiště, komora a záchod. Počátkem 20. století věž obývali v nájmu drobní řemeslníci, například košíkář, truhlář, ale také porodní bába a přechodně zde měl ordinaci městský lékař. Bydlela tu i jedna ze známých budějovických figurek, Václav Kříž, zvaný Venca Putna nebo také Zlatý jaro. Vybavení však bylo primitivní, ještě v roce 1919 město odmítlo žádost nájemníků o zavedení elektriny do věže. Sousední budova pod věží sloužila mezi lety 1912–1930 jako



▲ Věž Rabenštejn na pohlednici z počátku 20. století.

34



▲ Věž Rabenštejn v roce 1963.

35



stáj pro koně a dobytek s kolnou pro vozy, 1930 tu byla zřízena pražirna kávy. Malíř Adolf Träger jakožto představitel Klubu Za staré Budějovice ve dvacátých letech prosadil, že ani tento objekt se nesmí přestavět, aby nenarušil prostředí historické hradební věže.

Za první republiky už věž Rabenštejn byla jednoznačně vnímána jako paměti-hodnost, která si zasloužila své místo v každém historickém průvodci po městě. Je ale až s podivem, kolik pokusů o své zboření musela do té doby přežít. Namá-le měla už roku 1835, kdy se nejvyšší purkrabí českého království hrabě Chotek při svém pobytu v Českých Budějovicích opovrživě vyjádřil o „dvou starých rui-nách věží“ u Zadního mlýna, které hyzdí město. Rabenštejn tenkrát zachráni-la adaptace na policejní byty. Na podzim 1872 požádali Adalbert Lanna mladší a jeho sestra Filipina von Lenzendorf o prodej hradební věže, kterou chtěli zbo-řit a využít místo jako stavební parcelu. Finanční komise to tehdy nedoporučila s odůvodněním, aby obec nepřišla o tři bytové jednotky. Radní v čele se staros-tou Eduardem Claudim dokonce prodej zamítli s argumentem, že jde o „jednu z posledních připomínek starých Budějovic“. Zjara 1880 mlynář Josef Kožíšek ze sousedního Zadního mlýna požadoval demolici věže, která je ve zchátra-

▼ Věž Rabenštejn na pohlednici z doby kolem roku 1910.



36



▲ Věž Rabenštejn na pohlednici z počátku 20. století.

37



▲ Věž Rabenštejn na pohlednici z doby kolem roku 1910.

lém stavu, nevyužitelná a nebezpečná, a navíc překáží v příjezdu ke mlýnu. Když shledal, že obec hodlá věž zachránit a opravit, nabídl se, že ji sám odkoupí za 300 zlatých rakouské měny s podmínkou jejího zachování coby památky. Trval však na zboření připojeného úseku staré hradby s obloukově zaklenutým podjezdem, který byl příliš úzký, vozy jedoucí do mlýna a z mlýna na něj narážely a poškozovaly se. Alespoň v tom městská správa Kožíškovi vyhověla a rozhodla o odstranění hradebního úseku mezi věží a Zadním mlýnem. Kus hradby s průjezdem a schodištěm byl zbořen začátkem roku 1882. Všiml si toho známý milovník starožitností František Stulík, a když nenašel na městském úřadě nikoho, kdo by věděl, zda obec má či nemá v úmyslu strhnout i samotnou věž, pro jistotu o případu informoval vídeňskou Centrální komisi pro zachování památek. Naštěstí tehdy město likvidaci Rabenštejnu neplánovalo, zajímavá část hradby ale zmizela.

Koncem 19. a v první třetině 20. století se pro věž užívalo také názvu Havraní věž, někdy i Krkavčí, což byly pokusy o počestění starobylého německého jména. Na jedné pohlednici najdeme paradoxně název Kožíškova věž připomínající mlynáře, který

▼ Na vnější stěně Rabenštejnu se zachoval krátký úsek hradebního ochozu – chodbičky, která původně obíhala celé město.





▲ Západní stěna věže Rabenštejnu – při bočním nasvícení jsou patrné hrboly jako stopa po hradbě odbourané v roce 1882.

40

ji kdysi chtěl zbořit. Ve věži se bydlelo až do druhé poloviny 20. století, roku 1958 proběhla důkladná oprava. V letech 1998–2000 město nechalo provést další celkovou rekonstrukci památky, kterou pak získalo do pronájmu Studio KRUH se záměrem zřídit zde prodejní expozici lidových řemesel. V bývalých bytech městských policajtů byla později po několik let umístěna expozice replik historických zbraní.

### Spilhaybl

Nechybělo mnoho a České Budějovice by byly ochuzeny i o jednu z nejlépe dochovaných hradebních věží, dnes známou pod jménem Železná panna. Vyrostla ve dvou hlavních fázích. Její spodní část, zhruba do úrovně kamenné římsy v polovině výšky, byla vystavěna pravděpodobně v době vlády Lucemburků, někdy během druhé poloviny 14. století. Není vyloučeno, že se původně jednalo o věž dovnitř otevřenou, která měla pouze tři vnější zdi, a nepřítel by ji tak v případě dobytí nemohl bránit vůči městu. K uzavření na vnitřní straně a ke zvýšení stavby o dvě patra došlo

▼ Fotografie z doby kolem roku 1910 ukazuje, že střecha věže Spilhayblu dlouhodobě trpěla neúdržbou a byla nebezpečná kolemjdoucím.



41





krátce po roce 1460, jak ukazují data zjištěná ze stropních trámů a z pozůstatků dřevěného lešení. V městské správě tehdy aktivně působil měšťan Jiří Spilhaybl zastávající i úřad purkmistra. Měl dům v nynější Biskupské ulici a je zřejmé, že se nějakým způsobem – ať už z úřední moci nebo soukromě – postaral o přestavbu věže, která podle něj dostala název. Ten se vyskytuje v různých pravopisných tvarech, Spilhaybl, Spilhäubel a podobně.

Na Willenbergově vedutě z roku 1602 vidíme původní zakrytí věže Spilhayblu vysokou pozdně gotickou střechou. Ta shořela po úderu blesku v roce 1612 a musela být nahrazena novou, která dala věži typickou siluetu s nízkým podkrovním patrem. Roku 1825, kdy se město zbavovalo vysloužilých součástí starého opevnění, byl Spilhaybl prodán do soukromých rukou. Věž vystřídala několik držitelů, někdy kolem roku 1895 nechala rodina Kammermayerova prorazit nový průchod přízemím.

Regulační plán Českých Budějovic z devadesátých let 19. století rámcově umožňoval v tomto prostoru vybudovat moderní zástavbu, čehož hodlal využít velko-

▼ Hradební věž Spilhaybl (Železná panna) kolem roku 1920.



▲ Dvorek věže Spilhayblu s hradebním ochozem na počátku 20. století.





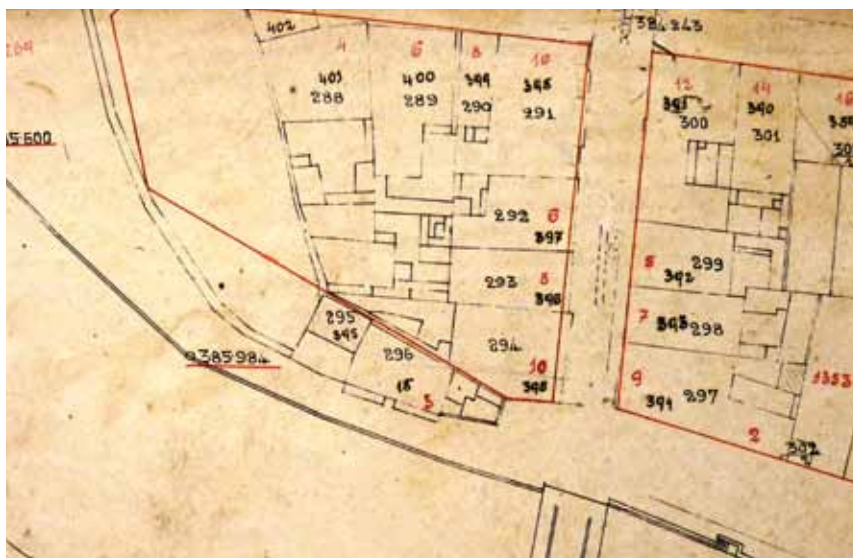
▲ Hradební věž Spilhaybl na pohlednici z doby kolem roku 1910.

obchodník Simon Wachtel. Koupil věž a sousední domky v roce 1910 s úmyslem vše zbořit a postavit zde nový dům s kavárnou. Kulturní činitelé se proti tomuto záměru postavili. Vlastivědný badatel František Miroslav Čapek se snažil majitele přesvědčit, ale „*panu Wachtlovi, jak jsem seznal, je osud starobylého objektu lhositelný, a poněvadž plány městské dovolují jej odstranit, nebude míti žádných námitek*“. Mimo jiné i tento případ vedl k založení Klubu Za staré Budějovice a ve věci intervenovala Centrální komise pro zachování památek ve Vídni. O hrozbě zániku starobylé hradební věže se psalo na stránkách místních i celostátních novin. Tlak kulturní veřejnosti nakonec přinutil i městskou správu, aby přehodnotila své původní stanovisko. Na jaře 1913 už město jednalo se soukromým majitelem o možnosti vykoupení Spilhayblu. Starosta Taschek ujistil zemského konzervátora, že na zachování památky kladou představitelé obce velký důraz. Byla iniciována změna regulačního plánu a vznikl záměr získat hradební věž pro účely muzea. K tomu ovšem tehdy nedošlo.

Po první světové válce se stavba už nacházela ve značně zchátralém stavu, opadávala krytina, omítka i kusy římsy, střešní trámy poškodila hniloba. Obchodník Wachtel se však nechtěl nechat přinutit k opravě, ještě na podzim 1920 se vyjad-



▲ Věž Spilhaybl (Železná panna) s dobře patrnými otvory po stavebním lešení z doby po roce 1460.



▲ Regulační plán města z let 1888–1892 s červeně zakreslenými obrysy budoucích domovních bloků. Jeho realizace by znamenala zánik podstatné části památek, včetně hradebních věží. Čísla 295/395 označují věž Spilhaybl, se kterou plán nepočítal.

řil, že by věž nejraději zbořil a místo ní vybudoval výnosné nájemní domy. Proti takovému záměru opět vystoupil Klub Za staré Budějovice, tentokrát dokonce s podporou města. V roce 1922 Wachtl provedl nejnutnější opravu střechy, ovšem vymohl si na to příspěvek z veřejných prostředků. Vzápětí koupili věž manželé Kakuškoví a roku 1926 potom německý spolek Deutscher Böhmerwaldbund, který si zde zřídil klubové místnosti a chystal tady nainstalovat své vlastivědné sbírky jako veřejnou expozici. Také z tohoto záměru sešlo. Rozhodnutím říšského protektora z roku 1943 byla hradební věž převedena do majetku městské obce, což definitivně potvrdily poválečné konfiskace; od roku 1958 se památka nachází v péči městské domovní správy.

## Prameny:

Národní archiv, Památkový úřad Vídeň, kart. 10.

Státní okresní archiv České Budějovice, Archiv města České Budějovice, fondové oddělení 1868–1928, kart. 12, sign. 1 5/12; kart. 472, sign. 9 15/72.

## Základní literatura:

BURIAN, Miroslav: Konce městských bran v Českých Budějovicích. Jihočeské listy, roč. 42, 1936, č. 25–27.

ČECHURA, Jaroslav – RAZÍM, Vladislav: K některým aspektům vývoje půdorysu a opevnění Českých Budějovic do počátku 15. století. Památky a příroda, 13, 1988. 25 let Klubu Za staré Budějovice. Zvláštní otisk z Jihočeských listů. České Budějovice 1937.

HUYER, Reinhold: Aus Alt-Budweis. I. Budweis als befestigte Stadt; II. Das Strodenitzer Tor und seine Umgebung. České Budějovice 1912 (zvláštní otisk z Budweiser Zeitung).

HUYER, Reinhold: Budweis als befestigte Stadt. Waldheimat, roč. 4, 1927, č. 11, s. 171–174.

HUYER, Reinhold: Der Spielhayblturm in Budweis. Waldheimat, roč. 4, 1927, č. 1, s. 16–18.

KOBLASA, Pavel – MIČAN, David – MUSIL, Vladimír – TVAROH, František: České Budějovice – Hradební věž Železná panna, Zátkovo nábřeží 15. Stavebně historický průzkum. BRISAMM s. r. o. České Budějovice 2001.

KOVÁŘ, Daniel: Dva smutné příběhy věží z doby likvidace českobudějovických městských hradeb. In: Památky jižních Čech, č. 6, 2015, s. 13–21.

KOVÁŘ, Daniel: Královská pevnost na jihu Čech. Z minulosti českobudějovických hradeb. České Budějovice 2006.

LÍBAL, Dobroslav – MUK, Jan: Domy a opevnění v Českých Budějovicích v gotice a renesanci. In: Minulost a současnost Českých Budějovic. Studie a materiály I. České Budějovice 1969, s. 57–74.

LÍBAL, Dobroslav – URBAN, Jan: České Budějovice – Rabenštejnská věž (čp. 54). Stavebně historický průzkum. SÚRPMO Praha, 1986.

RAZÍM, Vladislav: Středověká opevnění českých měst, 2. díl, 1. svazek. Praha 2020.





## Zdroje použitých vyobrazení. (Ostatní archiv autora a soukromé sbírky.)

ZAHRADNÍK Antonín: *Jana Willenbergera Pohledy na města, hrady a památné stavby Království Českého z počátku XVI. století* (Praha 1901). Soukromá sbírka – volný list, s. 10–11.

Státní okresní archiv České Budějovice, Archiv města České Budějovice, fondové oddělení 1788–1850, sign. VIII/19/1821, plán věže Lausecku z roku 1819, s. 23.

Státní okresní archiv České Budějovice, Sbirka map, plánů a atlasů, desky 11, inv. č. 385–428 – Regulační plán Českých Budějovic 1889–1892, dva výřezy, s. 26, 46.

---

BYLO  
JE A  
NENÍ

Ztracené i zachráněné  
pamětihodnosti  
Českých Budějovic

## Středověké hradební věže

Daniel Kovář

Vydal Magistrát města Českých Budějovic v nakladatelství a vydavatelství Bohumír NĚMEC – VEDUTA, Vlastimila Rady 1445/10, 370 08 České Budějovice, telefon 724 245 135, e-mail veduta@volny.cz, www.veduta-nakladatelstvi.cz  
(Zde vyšlo jako 189. publikace.)

Technická redakce: Bohumír Němec  
Grafická úprava, sazba: Lobo Design s.r.o.  
Korektura českého jazyka: Mgr. Hana Jarčevská  
Písmo: John Sans

Tisk: Typodesign s.r.o., Hany Kvapilové 10, 370 10 České Budějovice  
Vytisknuto v České republice  
Vydání první 2023

ISBN 978-80-88030-78-2

