

Dokumentace ke stavbě v Hradební 13

1. Kopie stavebního povolení ke stavbě Hradební 335/13;

Stavba domu č.p. 334 v k.ú. České Budějovice 1 byla povolena v roce 1897, když veškeré původní dokumenty vážící se k předmětnému povolení jsou psány v jazyce německém a tyto jsou téměř nečitelné.

2. Kopie stavebního povolení změny užívání či staveb.úprav 2 NP kolaudovaných 26. 7. 2012;

3. Kopie stavebních úprav, půdorysů podlaží k obou stavebním úpravám ukončeným kolaudačním rozhodnutím;

4. Kopie kolaudačního rozhodnutí č.j. SÚ/0349/92/Ha ze dne 12. 2. 1993, které nabylo právní moci 16. 2. 1993 a kolaudačního rozhodnutí 2. NP zn. SU/5241/2012 RY ze dne 26. 7. 2012, které nabylo právní moci dne 31. 7. 2012;

5. Kopie technického výkresu (půdorysy, řez) odkanalizování srážkových a splaškových vod z celého objektu, popř. dvorní části a napojení odpadních vod na veřejnou kanalizaci rekonstruovanou v roce 1997.

Požadované dokumenty tvoří přílohu tohoto vyjádření.

Stavební povolení ze dne 17.08.1992, zn. SÚ 1475/92 Va

Město České Budějovice

odbor stavební úřad

PSČ 370 92

SÚ 4375/92 Va

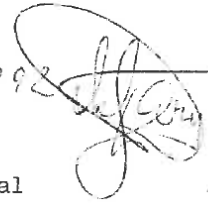
Zn.: VYřizuje: ing. Hanzalová

České Budějovice dne: 17.8.1992

Účastníci řízení:

- Bedřich Dušák, Hradební 13, České Budějovice
- dr. Marie Šotolová, Hradební 11, České Budějovice
- ing. František Dvořáček, Hradební 15, Č. Budějovice
- ing. Petr Jareš, Plzeňská 45, Č. Budějovice

PŘÍJEMKA 17.8.1992



Podáním u Stavebního úřadu města České Budějovice požádal dne 30.6.1992 pan Bedřich Dušák, bytem Hradební 13, České Budějovice o vydání stavebního povolení na provedení stavebních úprav v rodinném domě Hradební 13, Č. Budějovice za účelem zřízení penzionu.

Stavební úřad po posouzení žádosti, projektové dokumentace a po provedeném stavebním řízení vydává podle § 66 zák. č. 50/76 Sb. ve spojení s § 25 a § 26 vyhl. č. 85/76 Sb.

s t a v e b n í p o v o l e n í

na stavební úpravy v domě Hradební 13, České Budějovice za účelem zřízení penzionu, parc. číslo 412, k.ú. České Budějovice I.

Pro provedení stavby se stanoví následující podmínky:

1. Stavební práce budou provedeny dle schválené a ověřené projektové dokumentace. Stávající přízemí domu (chodba, kuchyně, obývací pokoj) bude upraveno na společenskou místnost, sloužící i jako bistra, hygienické zařízení pro ženy i pro muže, chodbu se zádveřím. V 1. patře (stávající ložnice + soc. zař.) drobnými stavebními úpravami v dispozici příček vznikne 1 bytovací místnost pro 4 osoby se sociálním zařízením a samostatným soc. zařízením pro personál. Z půdního prostoru bude také vytvořena 1 místnost pro 4 osoby se sociálním zařízením a skladem čistého a špinavého prádla.
2. Další případné změny proti předloženému projektu budou předloženy ke schválení stavebnímu úřadu.
3. Kapacita ubytovaných 8 osob, bistra 12 osob.
4. Zásobování bude prováděno z Hradební ulice do skladu, který je umístěn v zahradním domku. Objekt je napojen na
5. Inženýrské sítě v Hradební ulici a to na rozvod pitné vody, kanalizace, plyn a el. energii. Přípojky zůstávají stávající, nebude prováděn žádný zásah do chodníků ani veřejných komunikací.
6. V rámci stavebních úprav budou prováděny i vnitřní rozvody vody a kanalizace a el. rozvod. TUV - z průtokového ohříváče.
7. Vytápění plynové, podokenními soupravami Gamat.
8. V přípravně, konzumační místnosti a na WC pro hosty i personál bude řešeno účinné odvětrání ve smyslu hyg. předpisů směrnice č. 46/78 - požadavky na pracovní prostředí. Ke kolaudaci bude doloženo pro- počtem.
9. K termínu kolaudace bude vyřešeno oddělené ukládání lůžkovin z ubytovací části.

10. Kuchyně bude stavebně oddělena od konzumační místnosti.
11. Pokud bude ve společenské místnosti řešen bar, bude vybaven příívodem teplé a studené vody.
12. Povrchy podlah budou opatřeny snadno čistitelným materiálem, stěny místnosti v místech exponovaných znečištěním, budou omyvatelné do výše 180 cm.
13. Bude vyřešeno skladování úklidových prostředků.
14. Úklidová komora v podkroví bude vybavena výlevkou, příívodem teplé a studené vody.
15. Místnost č. 2 (hala) bude požárně oddělená od místnosti č. 4 (bistro)
16. Práce budou provedeny dle platných norem ČSN pro příislušný druh prací a bezpečnostních předpisů.
17. Při provádění prací budou respektovány a splněny podmínky a požadavky, vyjádření a rozhodnutí dotčených organizací a orgánů státní správy, které byly stavebnímu úřadu dokladovány v projektové dokumentaci nebo při stavebním řízení.
18. V případě provádění venkovní fasády bude barevné řešení a celkové úpravy odsouhlaseno památkovým ústavem a OÚ odborem kultury.
19. Případné škody na sousedních pozemcích a objektech vzniklé v souvislosti s prováděním prací budou ihned odstraněny prováděcí organizací.
20. Veškerá narušená jprostranství uvedete po dokončení stavby do původního stavu.
21. O příipadný zábor veřejných komunikací požádáte 14 dní předem ÚM - odbor dopravy.
22. Zásobování penzionu budete provádět dle vyhl. o organizaci a řízení dopravy na území města z dubna 1991.
23. Parkování pro 2 stání je zajištěno v rodinném domku Budivojova ul. č. 5 - majitelky Věry Jarešové.
24. Staveniště bude vhodným způsobem oploceno nebo jinak označeno, vyžaduje-li to bezpečnost osob, ochrana majetku nebo jiné zájmy společnosti.
25. Stavební a tech. dozor stavby bude provádět ing. Petr Jareš, Plzeňská 45, České Budějovice.
26. Stavba bude dokončena nejpozději do 30.9.1993 a ihned po dokončení bude podán návrh na vydání kolaudačního rozhodnutí ve smyslu § 39 vyhl. č. 85/76 Sb.
27. Firemní označení bude provedeno dle schváleného návrh OÚ - ref. kultury ze dne 8.6.1992.

Za vydání stavebního povolení se vyměřuje správní poplatek ve výši 500,- Kčs , dle pol. č. 24 písm. e vyhl. č. 570/90 Sb.

Odůvodnění:

Stavební úřad města České Budějovice v provedeném stavebním řízení přezkoumal předloženou žádost o povolení z hledisek uvedených v § 62 zák. č. 50/76 SB. , a projednal ji s dotčenými orgány státní správy a účastníky řízení a zjistil, že uskutečněním stavby nejsou ohroženy zájmy společnosti ani nepřiměřeně omezena či ohrožena práva a právem chráněné zájmy účastníků řízení.

Poučení o odvolání:

Proti tomuto rozhodnutí se můžete odvolat do 15-ti dnů ode dne doručení k referátu životního prostředí OKresního úřadu v Českých Budějovicích, podáním u zdejšího stavebního úřadu.

ing. František Konečný
vedoucí Stavebního úřadu
města České Budějovice



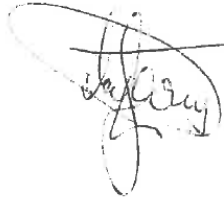
Příloha pro stavebníka:

- ověřená dokumentace
- štítek "Stavba povolena"

} PŘEKVAL 19.8.1992 VĚ. STAV. POVOLENI

Na vědomí:

- OHS, Č. Budějovice
- OS SPO, Č. Budějovice
- IBP, Č. Budějovice
- OÚ - ref. kultury
 - živnostenský úřad
- ÚM - OHA
 - ŽP
 - doprava

 - ST. DOBRO

Kolaudační rozhodnutí ze dne 12.02.1993, zn. SÚ 0349/92/Ha

Úřad města České Budějovice
stavební úřadToto rozhodnutí nabylo právní moci
dne 16.2.1993Úřad města České Budějovice
dne 16.2.1993č.j. SÚ 0349/92/Ha
Vyřizuje: ing. Hanzalová

Č. Budějovice 12.2.1993

KOLAUDAČNÍ ROZHODNUTÍ

Dne 19.1.1993 pan Bedřich Dušák, bytem Hradební č. 13, České Budějovice podal/-li/ u Stavebního úřadu města Č. Budějovice návrh na vydání kolaudačního rozhodnutí pro stavbu: bistra (občerstvení) zřízeného stavebními úpravami v přízemí domu Hradební č. 13, k.ú. Č. Budějovice 1 pro kterou bylo vydáno stavební povolení Stavebním úřadem v Českých Budějovicích, dne 17.8.1992 č.j. 4375/92/Va.

Stavební úřad města Č. Budějovice podle § 82 odst. 1 zákona č. 50/1976 Sb. ve znění pozdějších předpisů

povoluje užívání

stavby část v přízemí domu Hradební č. 13 s provozovnou bistra. Penzion ve 2. a 3. NP bude předmětem samostatné kolaudace.

Stavba obsahuje: místnost s posezením pro hosty, sociální zařízení pro hosty - zvlášť pro muže a ženy, přípravnu a barovou část. Z místnosti v 1. patře bude provizorně (do doby zprovoznění penzionu) zřízena šatna pro zaměstnance a příruční sklad.

Pro užívání stavby Stavební úřad v Českých Budějovicích stanoví dle § 82 odst. 2 zák. č. 50/1976 Sb. a § 43 odst. 2 vyhl. č. 85/1976 Sb. ve znění pozdějších předpisů tyto podmínky: uvedení penzionu do trvalého užívání je podmíněno osazením požárního uzávěru mezi chodbou a provozovnou bistra ve smyslu stanoviska OS SPO ze dne 29. 6. 1992 a z kolaudačních řízení dne 18. 12. 1992 a 5. 2. 1993. Sociální zařízení pro zaměstnance bude provizorně (do zprovoznění penzionu) používáno v domě Hradební 11, majitelky Dr. Šotolové.

Při kolaudačním řízení byly v provedení stavby zjištěny drobné nedostatky, které musí být odstraněny v těchto lhůtách: byly odstraněny ke dni 8. 2. 1993.

Nepodstatné odchylky skutečného provedení stavby od dokumentace, ověřené ve stavebním řízení, jsou vyznačeny v dokumentaci. Tyto odchylky nevyžadují zvláštní řízení. Kolaudační rozhodnutí je zároveň ve smyslu § 82 odst. 3 zákona č. 50/1976 ve znění pozdějších předpisů osvědčením, že provozovna je způsobilá k provozu.

Odůvodnění:

Návrh byl přezkoumán při ústním jednání spojeném s místním šetřením, které se konalo dne 5. 2. 1993. Ke stavbě se vyjádřily tyto dotčené orgány státní správy OHS, OS SPO, OÚ – ref. územ. rozvoje, – živnostenský úřad, IBP

České Budějovice,

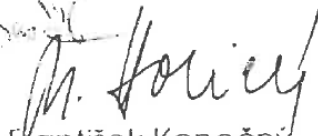
Jejich stanoviska nejsou záporná, ani protichůdná. V řízení bylo zjištěno, že stavba je provedena podle dokumentace ověřené stavebním úřadem ve stavebním řízení a že byly dodrženy podmínky stanovené ve stavebním povolení.

Poučení:

Proti tomuto rozhodnutí se můžete odvolat do 15 dnů ode dne doručení, k Okresnímu úřadu, referátu životního prostředí v Českých Budějovicích, podáním u Stavebního úřadu v Českých Budějovicích.

Obdrží:

- pan Bedřich Dušák, Hradební 13, Č. Budějovice
- ing. Petr Jareš, Plzeňská 45, Č. Budějovice
- OHS Č. Budějovice
- OS SPO Č. Budějovice
- IBP Č. Budějovice
- OÚ – ref. územního rozvoje Č. Budějovice
- živnostenský úřad Č. Budějovice
- ÚM – OHA – zde
 - odbor kultury – zde
 - odbor dopravy – zde
 - odbor ŽP – zde
 - odbor ekonomický – zde

15.2.93

Ing. František Konečný
vedoucí Stavebního úřadu
města České Budějovice



Kolaudační rozhodnutí ze dne 26.07.2012, zn. SU/5241/2012 Ry

**Magistrát města České Budějovice**

Stavební úřad

nám. Přemysla Otakara II, č. 1, 2

Magistrát města České Budějovice
Ing. Vlastislav Eliáš
Stavební úřad
Kněžská 19
370 92 České Budějovice

Internet: <http://www.c-budejovice.cz>

Viz rozdělovník:



Toto rozhodnutí nabylo právní moci

dne 31.7.2012

Magistrát města České Budějovice

dne 31.7.2012

Značka:
SU/5241/2012 Ry

Vyřizuje:
Pavla Rybáková

Tel.:
38 680 4007

E-mail:
rybakovap@c-budejovice.cz

Datum:
26.7.2012

KOLAUDAČNÍ ROZHODNUTÍ**Výroková část:**

Stavební úřad České Budějovice, jako stavební úřad příslušný podle § 117 odst. 1 písm. e/ zákona č. 50/1976 Sb., o územním plánování a stavebním řádu (stavební zákon), ve znění pozdějších předpisů (dále jen "stavební zákon"), v souladu s § 190 zákona č. 183/2006 Sb., ve znění pozdějších předpisů, v kolaudačním řízení přezkoumal podle § 81 stavebního zákona návrh na vydání kolaudačního rozhodnutí, který dne 4.11.1998 podal stavebník

Petr Řehoř, nar. 14.4.1965, Dobrovodská 322, 370 06 Srubec

(dále jen "navrhovatel"), a na základě tohoto přezkoumání podle § 82 stavebního zákona a § 34 vyhlášky č. 132/1998 Sb., kterou se provádějí některá ustanovení stavebního zákona, ve znění pozdějších předpisů

p o v o l u j e u ž í v á n í

stavby

2.NP objektu Hradební 334/13 za účelem užívání salonku k provozovně restaurace v 1.NP

(dále jen "stavba") na pozemku parc. č. 412 (zastavěná plocha a nádvoří) v katastrálním území České Budějovice 1.

Stavba obsahuje:

- 2.NP – schodišťový prostor; salonek k restauraci v 1.NP; balkon; sociální zařízení, šatna a příruční sklad pro zaměstnance.

Pro užívání stavby se stanoví tyto podmínky podle § 82 odst. 1 stavebního zákona a § 34 odst. 2 vyhlášky č. 132/1998 Sb., kterou se provádějí některá ustanovení stavebního zákona, ve znění pozdějších předpisů:

1. Nepodstatné odchylky skutečného provedení stavby od projektové dokumentace ověřené ve stavebním řízení jsou v projektové dokumentaci vyznačeny. Tyto odchylky nevyžadují řízení o změně stavby.
2. Kolaudační rozhodnutí je současně ve smyslu § 82 odst. 3 stavebního zákona osvědčením, že provozovna je způsobilá k provozu.

j. SU/5241/2012 Ry

str. 2

3. Stavba bude po celou dobu jejího trvání užívána podle projektové dokumentace ověřené stavebním úřadem ve stavebním řízení, v souladu s požárním řádem a bezpečnostními předpisy, které se na tuto stavbu vztahují.

Účastníci řízení, na něž se vztahuje rozhodnutí správního orgánu (§ 27 odst. 1 správního řádu):

Petr Řehoř, nar. 14.4.1965, Dobrovodská 322, 370 06 Srubec

Odůvodnění:

Stavební úřad zahájil podáním návrhu dne 4.11.1998 kolaudační řízení výše uvedené stavby. Součástí návrhu byl popis změn – ubytovací místnost změněna na salonek k restauraci, která je v 1.NP. Dále nebyla realizována jedna příčka. Při kolaudačním řízení, zejména při místním šetření dne 4.12.1998, byly zjištěny závady bránící užívání stavby. Proto bylo kolaudační řízení dne 4.12.1998 přerušeno. Na základě doplněného podání ze dne 19.1.2000 pokračoval stavební úřad v kolaudačním řízení a vyvolal nové ústní jednání, spojené s místním šetřením na den 10.2.2000. Při tomto místním šetření byly opět zjištěny závady bránící užívání stavby v tomto rozsahu: byla porušena celistvost stropní konstrukce nad 2.NP, dveře do podkrovní musí splňovat požadovanou požární odolnost, bylo třeba dokončit a začistit zábradlí a podlahu lodžie. Z tohoto důvodu stavební úřad stanovil lhůtu pro odstranění nedostatků a kolaudační řízení přerušil dne 11.2.2000 pod zn. SÚ-10657/98-Ha. Stavebník dne 13.6.2012 pod zn. SU/5241/2012 doložil prohlášení o odstranění kolaudačních závad. Na základě tohoto oznamuje stavební úřad pokračování kolaudačního řízení pod zn. SU/5241/2012.

V průběhu provádění stavby došlo ke změně stavebníka z Bedřicha Dušáka na Petra Řehoře.

Stavební povolení na výše uvedenou stavbu bylo vydáno dne 17.8.1992 pod zn. SÚ 4375/92 Va. Termín dokončení stavby byl stanoven do 30.9.1993.

Stavební úřad dne 19.6.2012 pod zn. SU/5241/2012 Ry oznámil pokračování zahájeného kolaudačního řízení známým účastníkům řízení a dotčeným orgánům. K projednání návrhu současně nařídil opakované ústní jednání spojené s místním šetřením na 20.7.2012 (pátek), o jehož výsledku byl sepsán protokol.

Stavební úřad v provedeném kolaudačním řízení přezkoumal předložený návrh na kolaudaci, projednal ho s účastníky řízení a s dotčenými orgány a zjistil, že stavba je provedena v souladu s § 81 odst. 1 stavebního zákona a jejím užíváním nejsou ohroženy zájmy chráněné stavebním zákonem, předpisy vydanými k jeho provedení a zvláštními předpisy.

Při provádění stavby došlo ke změnám oproti projektové dokumentaci ověřené ve stavebním řízení. Tyto změny byly zakresleny v projektové dokumentaci, která byla předložena při kolaudačním řízení.

Stavební úřad v průběhu řízení neshledal důvody, které by bránily povolení užívání stavby.

Stanoviska sdělili:

- HZSO, České Budějovice: p.Míchal, na místě samém dne 4.12.1998 do protokolu
- OKÚ – ref. reg. rozvoje: na místě samém dne 4.12.1998 do protokolu
- HZSO, České Budějovice: p.Doležalová, na místě samém dne 10.2.2000 do protokolu
- OHS, České Budějovice: p.Šímová, na místě samém dne 10.2.2000 do protokolu
- HZS Jihočeského kraje: kpt. Bc. Josef Janda písemně dne 13.6.2012

Stavební úřad zajistil vzájemný soulad předložených stanovisek dotčených orgánů vyžadovaných zvláštními předpisy, zabezpečil plnění požadavků vlastníků sítí technického vybavení k napojení na ně a tato stanoviska a požadavky zahrnul do podmínek rozhodnutí.

Stavební úřad proto rozhodl, jak je uvedeno ve výroku rozhodnutí, za použití ustanovení právních předpisů ve výroku uvedených.

Účastníci řízení - další dotčené osoby (§ 27 odst. 2 správního řádu):

Ludmila Řehořová, Dobrovodská 322, 370 06 Srubec

SU/5241/2012 Ry

str. 3

Vypořádání s návrhy a námitkami účastníků:

- Účastníci neuplatnili návrhy a námítky.

Vypořádání s vyjádřeními účastníků k podkladům rozhodnutí:

- Účastníci se k podkladům rozhodnutí nevyjádřili.

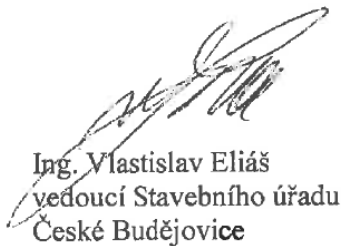
Stanovení okruhu účastníků:

Stavební úřad přihlížel při stanovení okruhu účastníků řízení k ustanovení § 78 odst. 1 stavebního zákona a zahrnul do okruhu účastníků řízení stavebníka, který je zároveň vlastníkem stavby a Ludmilu Řehořovou, která je také vlastníkem stavby. Žádné další osoby nejsou tímto rozhodnutím přímo dotčeny ve svých právech.

Poučení účastníků:

Proti tomuto rozhodnutí se lze odvolat do 15 dnů ode dne jeho oznámení k Krajskému úřadu Jihočeského kraje, Odbor regionálního rozvoje, územního plánování, stavebního řádu a investic v Českých Budějovicích, podáním u zdejšího stavebního úřadu.

Stavba nesmí být užívána, dokud kolaudační rozhodnutí nenabude právní moci.



Ing. Vlastislav Eliáš
vedoucí Stavebního úřadu
České Budějovice

**Poplatek:**

Správní poplatek podle zákona č. 634/2004 Sb., o správních poplatcích položky 20 písm. a) ve výši 100 Kč byl zaplacen.

Obdrží:

navrhovatelé (dodejky)

Petr Řehoř, Dobrovodská č.p. 322, Srubec, 370 06 České Budějovice 6

ostatní účastníci (dodejky)

Ludmila Řehořová, Dobrovodská č.p. 322, Srubec, 370 06 České Budějovice 6

dotčené orgány

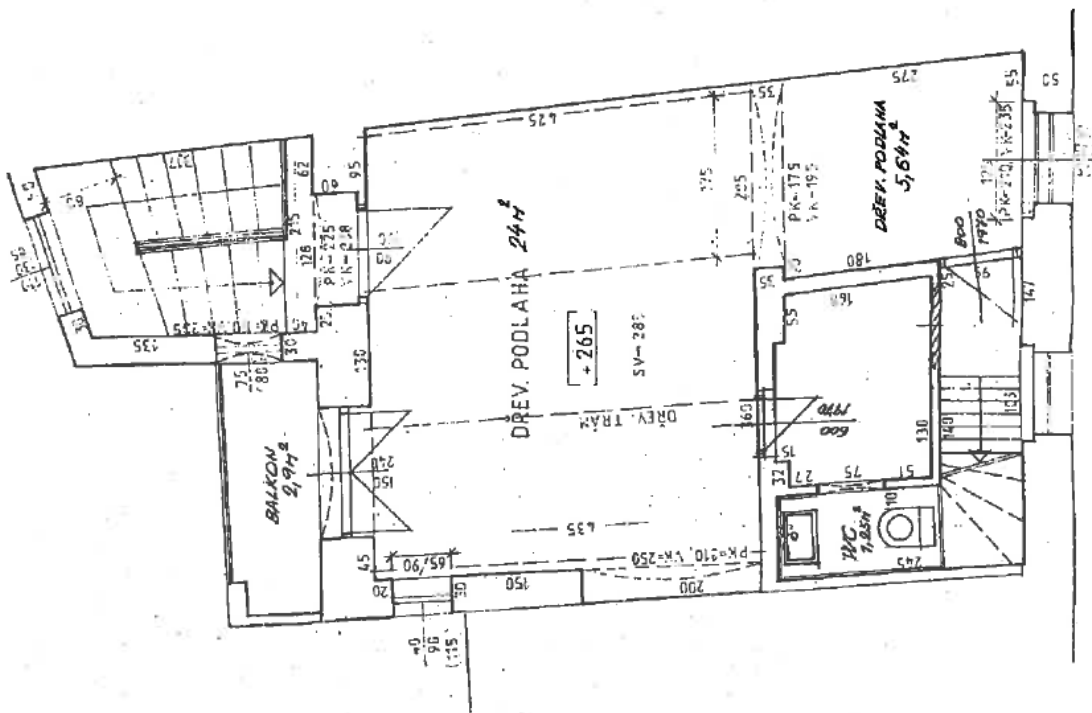
HZS Jihočeského kraje, IDDS: ph9aiu3

KHS Jihočeského kraje, IDDS: agzai3c

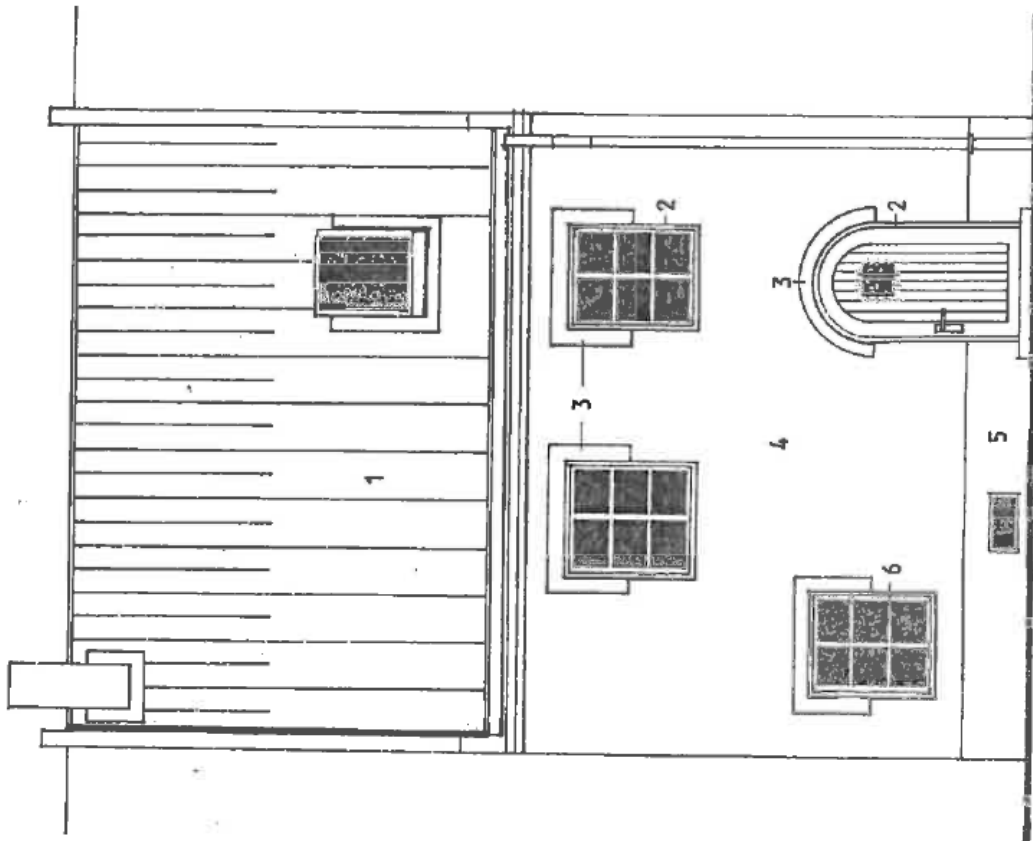
Kopie rozhodnutí po právní moci Finanční úřad, F. A. Gerstnera 1/5, České Budějovice

Technické výkresy – 7 listů

PŮDORYS 1.PATRA



ODPOVĚDNÝ PRŮV.:	KRISTIAN:	ING. H. FENCL	FORMÁT	A4
ING. H. FENCL	DIKRES:	Č. BUDĚJOVICE	DATA	I. 99
OBEC:	INVESTOR:	B. DUŠÁK, OTHARDA 10, Č. BUDĚJOVICE	ÚČEL	VP
STAVBA:	PRŮV.:	PENZION, HRADEBNÍ 13, Č. B.	PARÉ	1
MYKRES:	INVESTOR:	SALONK K RESTAURACI - I. PATRO	MEZITRO:	Č. MYS.
			1:50	1

**BAREVNÉ ŘEŠENÍ**

- 1 STŘECHA TAŠKOVÁ — ČERVENÁ
- 2 DŘEV. RÁHY OKEN A DVEŘÍ — LUXOL (PALISANDR)
- 3 LEHOVÁNÍ OKEN A DVEŘÍ — ŠEDIVÁ
- 4 FASÁDA — BÍLÁ
- 5 SOKL — ŠEDIVÁ
- 6 OKNO V PŘÍZEMÍ PŘEKRYTO RUČNĚ TEPANOU OZDOBNOU MŘÍŽÍ PODLE ZVLÁŠTNÍHO NÁVRHU



BERKA PAVEL, PROJEKTOVÁ KANCELÁŘ
VODNÍ 21, 370 05 ČESKÉ BUDĚJOVICE, ☎ (038) 244 55

AKCE:

DATUM: 05/1992

ZAKÁZKA: 92041

STUPEŇ: P

ČÍSLO: 7

M 150

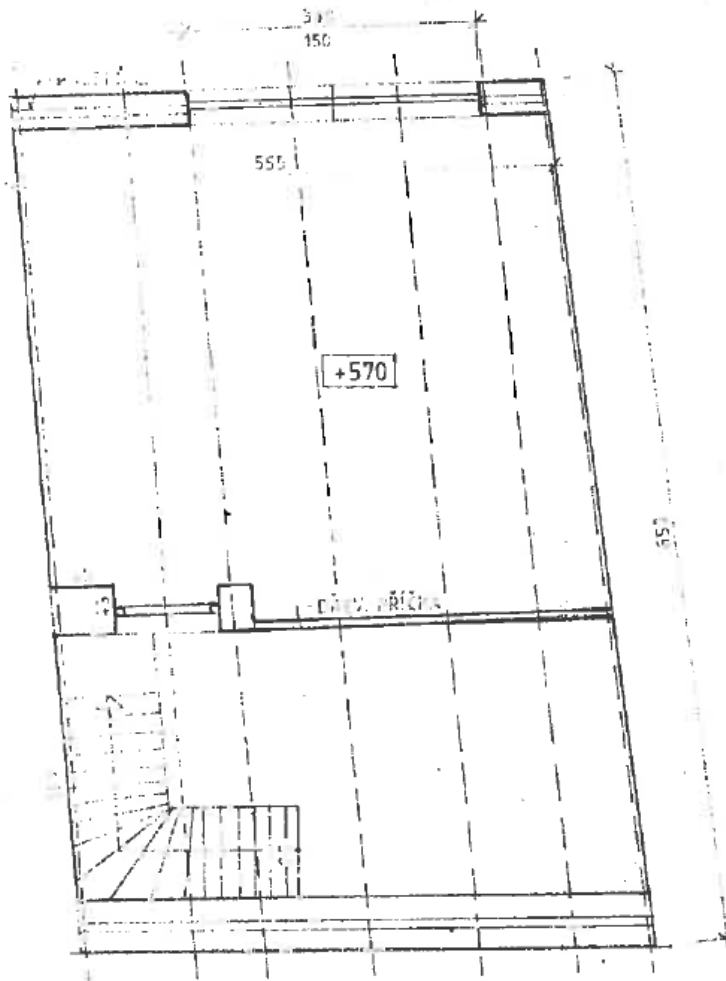
PENZION HRADEBNÍ 13, Č. B.

INVESTOR: B. DUŠÁK, HRADEBNÍ 13, Č. B.

VYPRACOVAL: P. BERKA

PŘÍLOHA: POHLED

PŮDORYS PŮDNÍHO PROSTORU



3

PENZION HRADEBNÍ 13, Č.B.

INVESTOR: B. DUŠÁK, HRADEBNÍ 13, Č.B.

PROJEKTOVATEL: HOLLERHOVÁ

DOKUMENTACE SOUČASNÉHO STAVU (M 150)

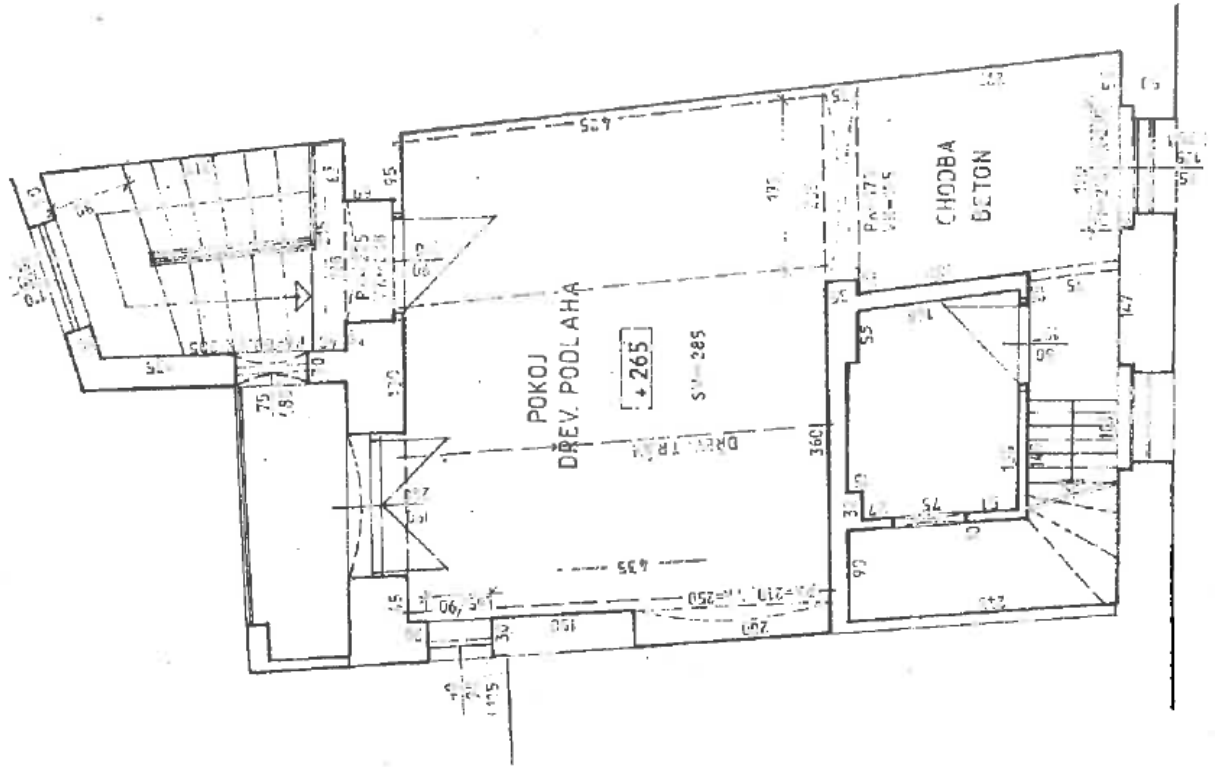
05/1992

92041

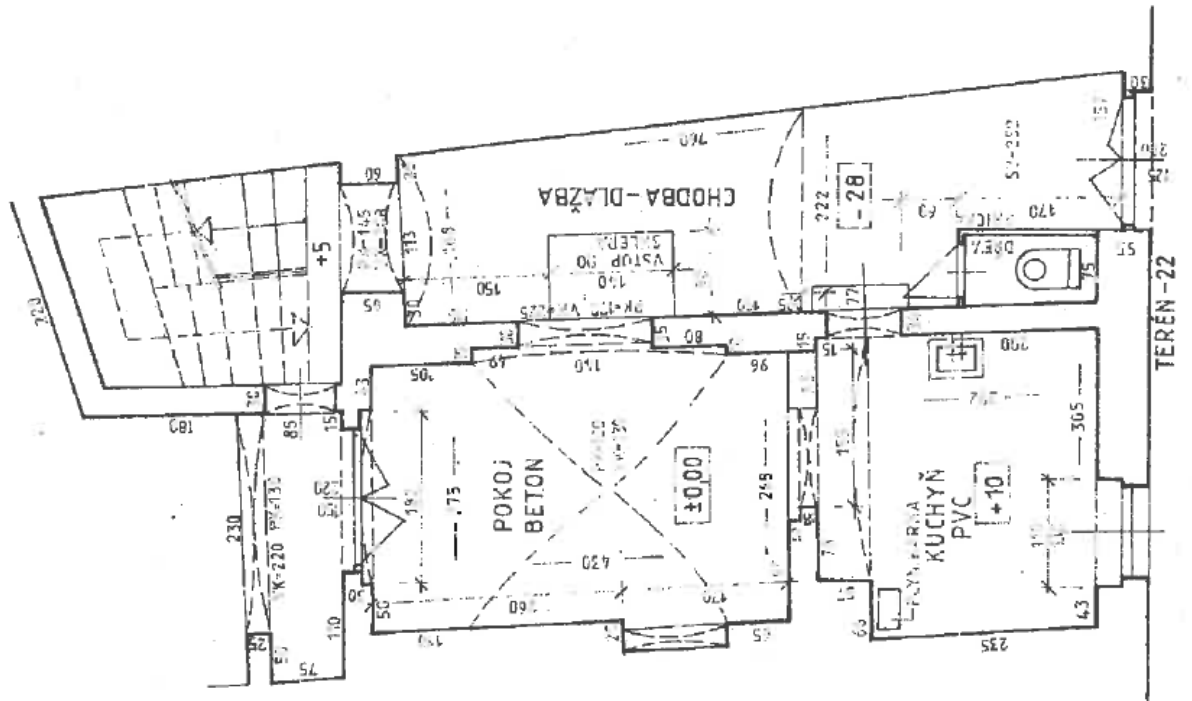
P

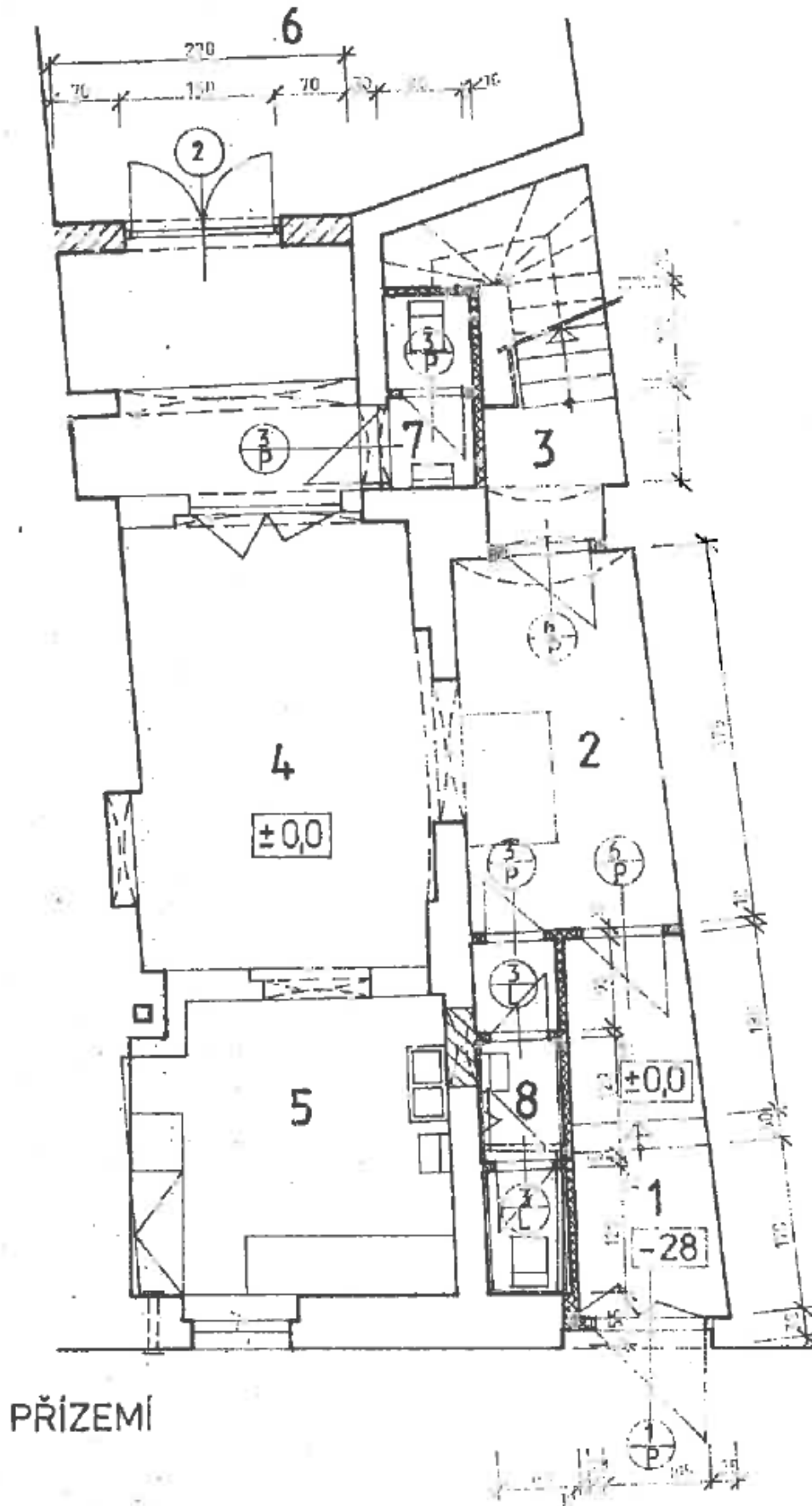
3

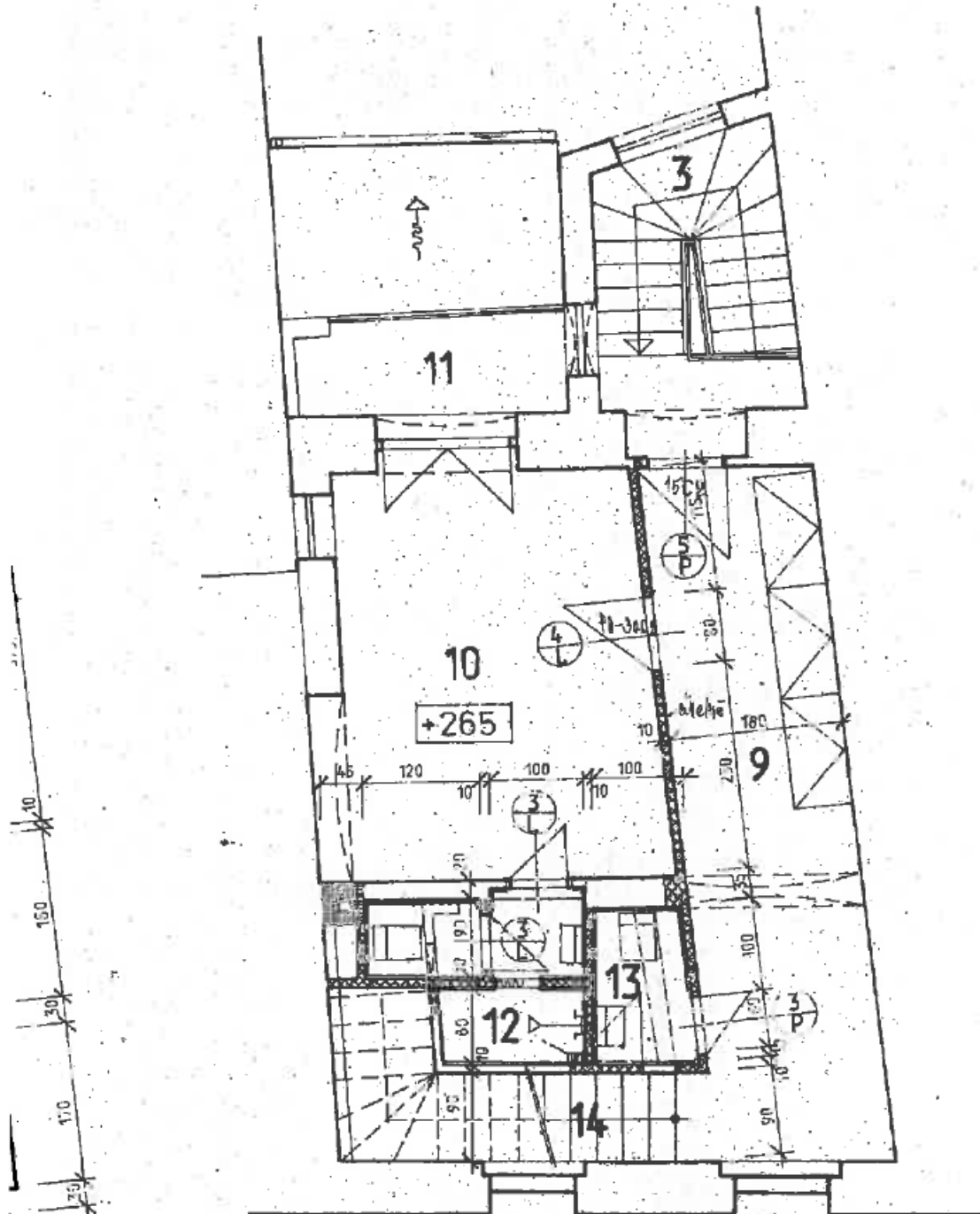
PŮDORYS 1.PATRA



PŮDORYS PRÍZEMÍ M 1:50
STÁVAJÍCÍ STAV

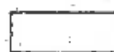




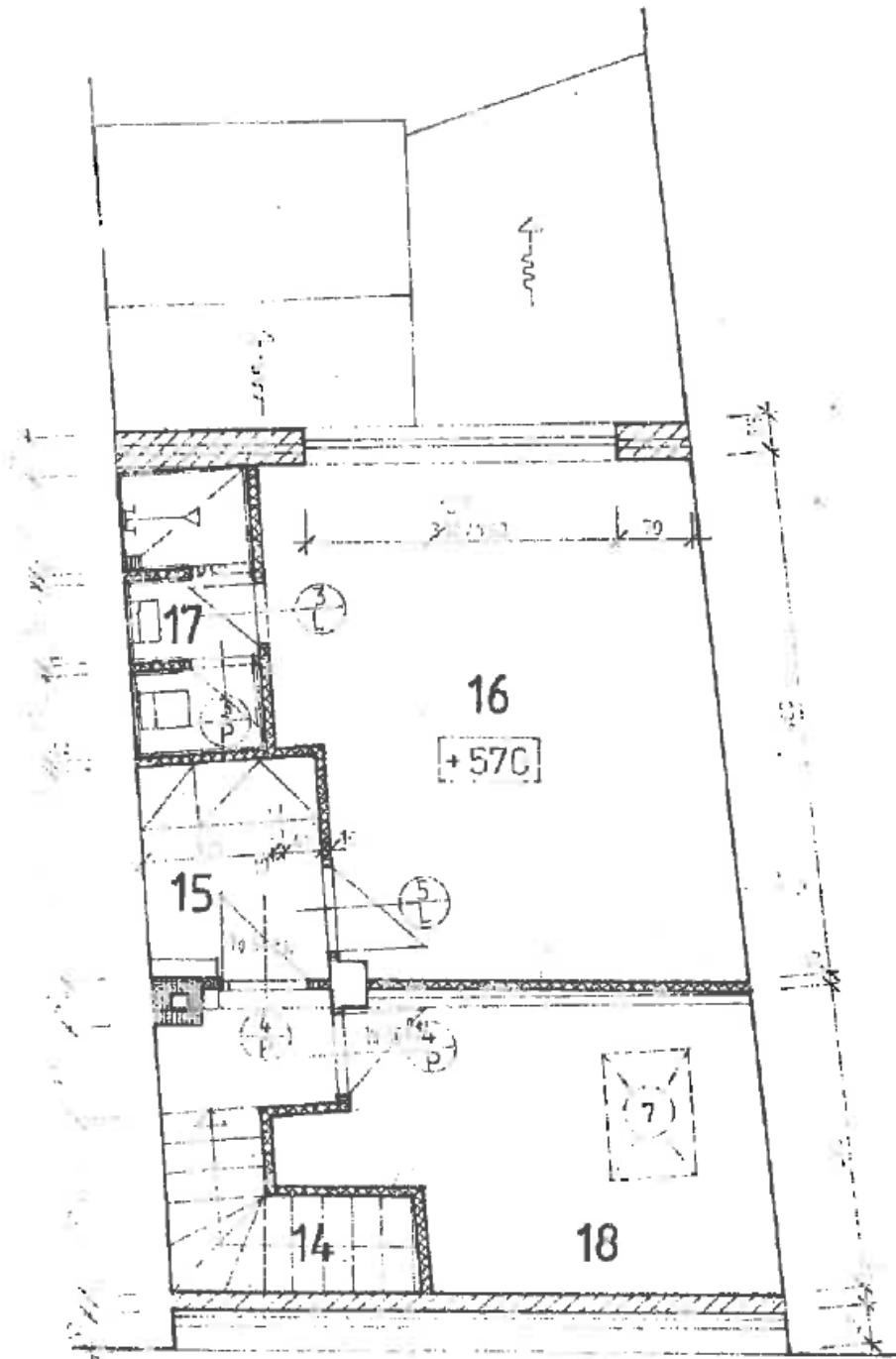




1. PATRO

LEGENDA:

-  KONSTRUKCE STÁVAJÍCÍ
-  KONSTRUKCE K VYBOURÁNÍ
-  KONSTRUKCE NOVE PŘIZOVANÉ



PODKROVÍ

5

PENZION HRADEBNÍ 13, Č.B.

INVESTOR: B. DUŠÁK, HRADEBNÍ 13, Č.B.

ŘÍZENÍ: 1.PATRO, PODKROVÍ

05/1992

92041

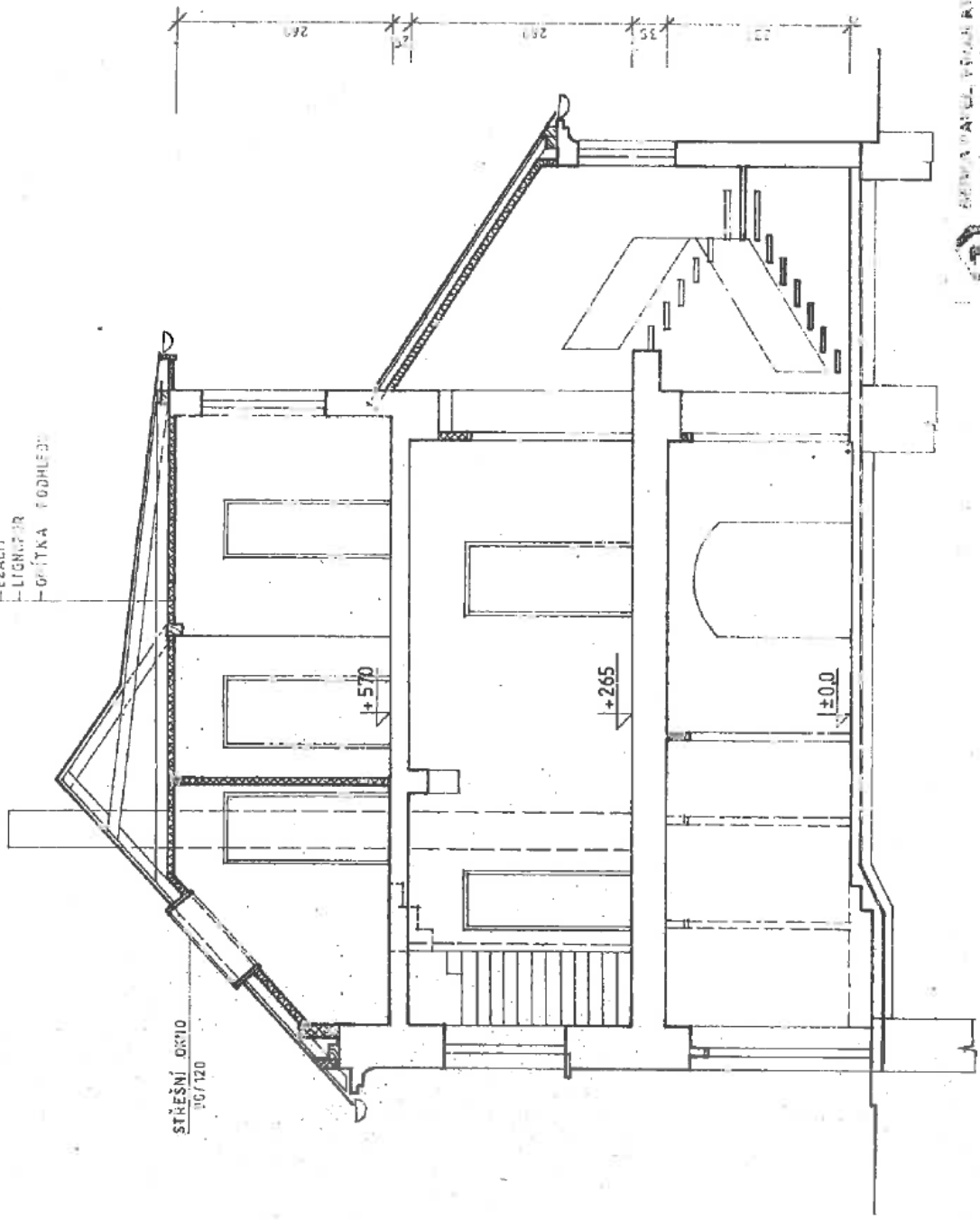
P

5

M 150

ŘEZ A-A

- PÁLENÁ DŘEVINA (FLECH)
- KONSTRUKCE KROVU
- TEPELNÁ ISOLACE
- EZALIT
- LIGNOPUR
- GYPTKA PODLEŽÍ



STAVBA VEŘEJNÉHO ZAŘÍZENÍ
MAGISTRÁT MĚSTA ČESKÉ BUDĚJOVICE
PROJEKT
05/1