

# PLNÁ MOC

## **Budějovické štěrkopísky, spol. s r.o.**

se sídlem Ves-Na Návsí 33, 370 01 Vrábče

IČO: 25163701

zapsaná v OR, spisová značka C 7107 vedená u Krajského soudu v Českých Budějovicích  
(zmocnitel)

Společnost zastupují vždy dva jednatele společně:

- jednatel: Ing. Radim Procházka, Pod Bory 351, Počaply, 267 01 Králův Dvůr
- jednatel: Radek Bican, Stradonická 2340/12, České Budějovice 7, 370 07 České Budějovice

Zmocnitel tímto v souladu s § 33 odst.2 písm. b) zákona č. 500/2004 Sb., správní řád,  
v platném znění

## Z M O C Ň U J E

### **Mgr. Jiřího Bělohávka**

se sídlem Bylany 66, 284 01 Miskovice

IČO: 75980215

Úřad příslušný podle §71 odst. 2 živnostenského zákona: Městský úřad Kutná Hora  
(zmocněnec)

### **ROZSAH ZMOCNĚNÍ**

Zastupování společnosti v rámci řízení o povolení odnětí pozemků plnění funkcí lesa podle zákona č. 289/1995 Sb. lesní zákon.

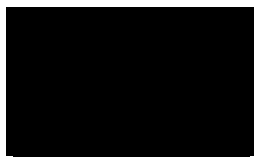
Zastupování společnosti v rámci řízení o povolení odnětí pozemků ze zemědělského půdního fondu podle zákona č. 334/1992 Sb. o ochraně zemědělského půdního fondu.

Plná moc je udělena ke všem právním jednáním souvisejícím s tímto zastupováním, zejména pak k přijímání doručovaných písemností, podávání návrhů a žádostí, podávání opravných prostředků, námitek nebo rozkladů a vzdání se jich, a to vše i tehdy, kdy je podle platných právních předpisů zapotřebí zvláštní plné moci.

Tato plná moc se uděluje na dobu do vydání rozhodnutí o odnětí pozemků plnění funkcí lesa nebo závazného stanoviska k odnětí pozemků ze zemědělského půdního fondu.

Tato plná moc neopravňuje k jakýmkoli dispozicím s majetkem zmocnitele a k podpisu smluv s tím spojených.

Vrábče dne 12.12.2023



Digitálně podepsal  
Ing. Radim Procházka  
Datum: 2023.12.13  
09:43:53 +01'00'

Ing. Radim Procházka

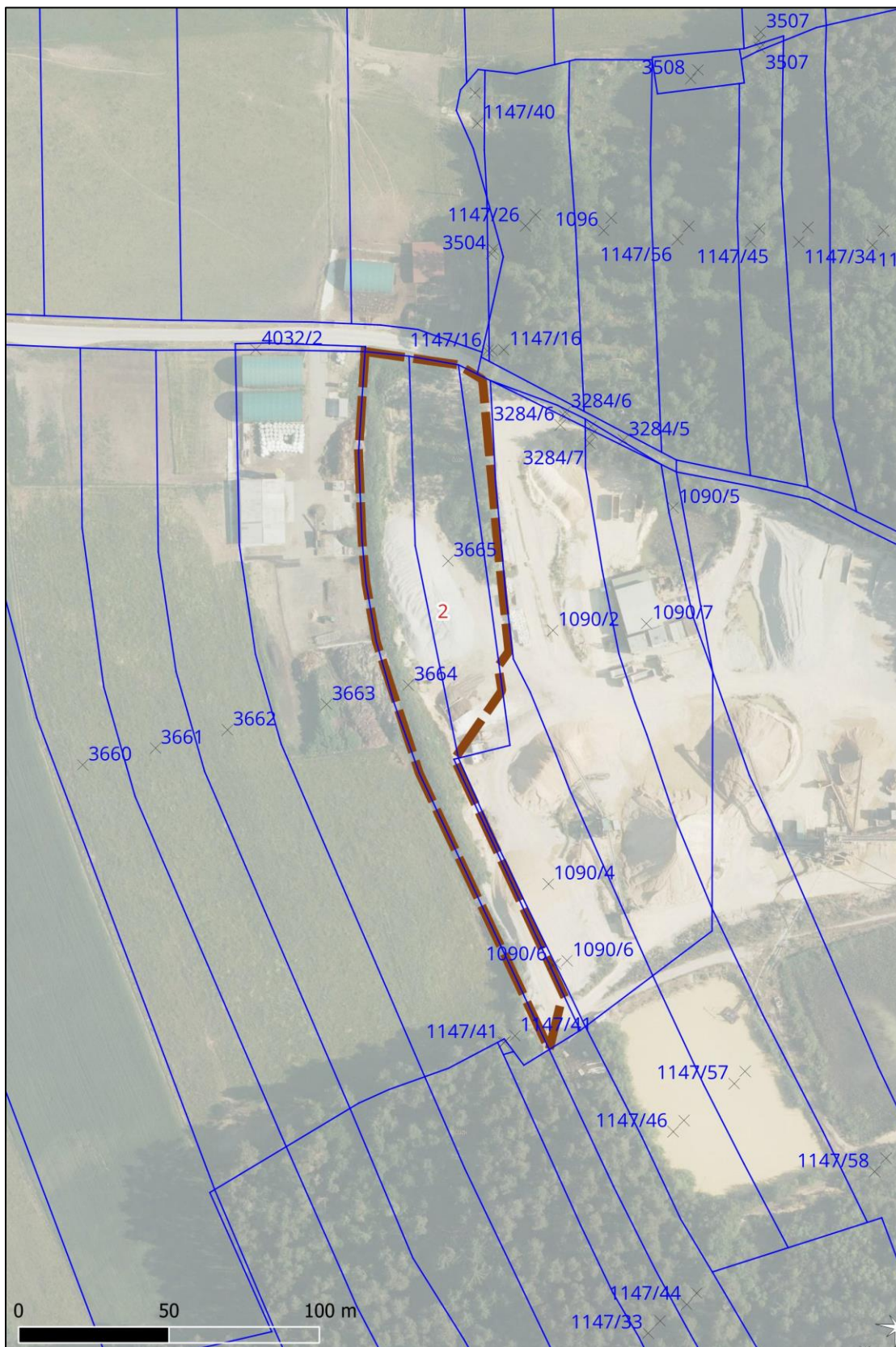
**Ing. Radek  
Bican**

Digitálně podepsal  
Ing. Radek Bican  
Datum: 2023.12.13  
09:55:26 +01'00'

Radek Bican



## 2.2. SITUACE ODNĚTÍ V KATASTRÁLNÍ MAPĚ NA PODKLADU ORTOFOTOMAPY



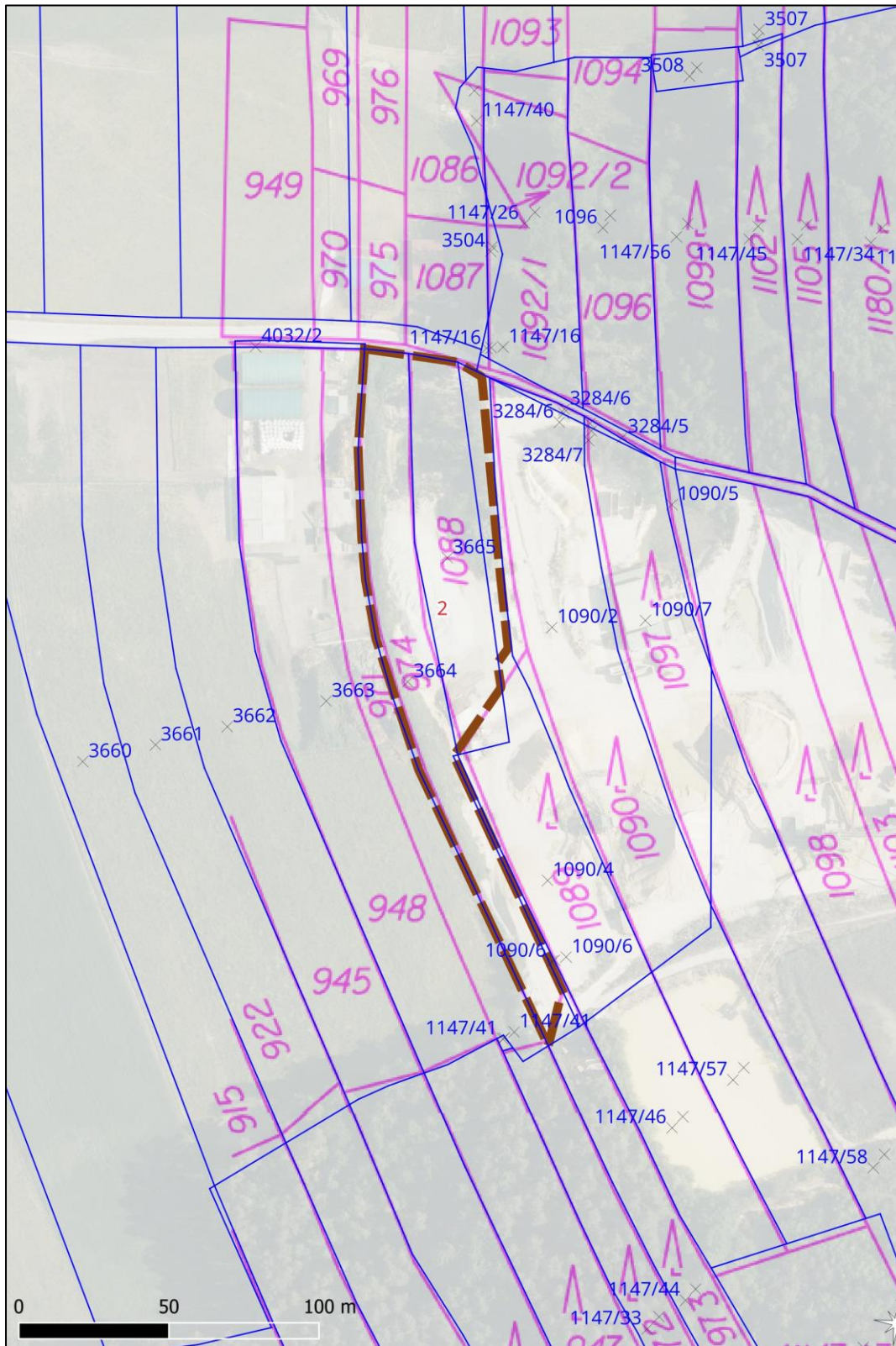
Vysvětlivky: situace zakreslena dle původního zákresu odnětí podle pozemků PK

hnědá čárkovaná čára – hranice odnětí

modrá čára – hranice pozemků KN

červená čerchovaná čára – hranice dobývacího prostoru Vrábče

### 2.3 SITUACE ODNĚTÍ V KATASTRÁLNÍ MAPĚ S PŘEKRYVEM S MAPOU POZEMKOVÉHO KATASTRU



Vysvětlivky: situace zakreslena dle původního zákresu odnětí podle pozemků PK

hnědá čárkovaná čára – hranice odnětí

modrá čára – hranice pozemků KN

růžová čára – hranice pozemků PK



# Magistrát města České Budějovice

Stavební úřad

nám. Přemysla Otakara II, č. 1, 2

Magistrát města České Budějovice

Ing. Vlastislav Eliáš

Stavební úřad

Kněžská 19

370 92 České Budějovice

Internet: <http://www.c-budejovice.cz>

Viz rozdělovník:



Toto rozhodnutí nabylo právní moci  
dne 30. 4. 2010

Magistrát města České Budějovice  
dne 5. 5. 2010

Značka:

SU/11148/2009 Br

Vyřizuje:

Brožová Jana

Tel.:

386 804 039

E-mail:

brozovaj@c-budejovice.cz

Datum:

22.3.2010

## ROZHODNUTÍ ÚZEMNÍ ROZHODNUTÍ Veřejná vyhláška

### Výroková část:

Stavební úřad České Budějovice, jako stavební úřad příslušný podle § 13 odst. 1 písm. e/ zákona č. 183/2006 Sb., o územním plánování a stavebním řádu (stavební zákon), ve znění pozdějších předpisů (dále jen "stavební zákon"), v územním řízení posoudil podle § 84 až 91 stavebního zákona žádost o vydání rozhodnutí o změně využití území, kterou dne 27.11.2009 podal

**Budějovické štěrkopísky spol.s.r.o., IČO: 25163701, Vrábče 33, 370 01 České Budějovice**  
(dále jen "žadatel"), a na základě tohoto posouzení:

- I. **Vydává** podle § 80 a 92 stavebního zákona a § 10 vyhlášky č. 503/2006 Sb., o podrobnější úpravě územního řízení, veřejnoprávní smlouvy a územního opatření

### rozhodnutí o změně využití území

pro účel

**Manipulační plocha pro skládkování a expedici výrobků v pískovně Vrábče o ploše 6725 m<sup>2</sup>  
včetně technické a biologické rekultivace**

(předpokládaná změna využití území je do 31.12.2023 včetně ukončení technické a biologické rekultivace)

(dále jen "účel") na pozemku parc. č. 1090/2 (ostatní plocha, dobývací prostor) = \* dle nového stavu KN část pozemku p.č. 1090/4 (ostatní plocha, dobývací prostor), na pozemku p. p. k. 974 = \* dle nového stavu KN p. p.č. 922/7 (orná půda) + p. KN p.č. 1090/6 (ostatní plocha, dobývací prostor), na pozemku p. p. k. 1088 = \* dle nového stavu KN p. p.č. 922/9 (orná půda) v katastrálním území Vrábče u Českých Budějovic.

\* V průběhu územního řízení o vydání územního rozhodnutí „změna využití území – manipulační plocha v pískovně Vrábče“ pro předmětné území došlo ke změně údajů evidence Katastru nemovitostí. Před vydáním územního rozhodnutí byla Stavebnímu úřadu České Budějovice doložena nová kopie katastrální mapy ze dne 22.3.2010 s aktualizovanými čísly parcelních pozemků, týkajících se změny využití území, které stavební úřad zahrnul do územního rozhodnutí.

**Plošné vymezení a určení nového využití území:**

- Změna využití území je vymezena hranicemi parcel p. PK 1088 ( p. p.č. KN 922/9 - výměra 3453 m<sup>2</sup>) a p. PK 974 (p.p.č. KN 922/7 + p.p.č. KN 1090/6 (výměra 3273 m<sup>2</sup>), část parcely PK 1088 leží v území vymezeném územním rozhodnutím pro změnu využití území ÚR ÚmČB, stavební úřad, č.j. 98/92 – na parcele KN p.č. 1090/2 ( \*dle nového stavu KN p.p.č. 1090/4) v k.ú. Vrábče u Českých Budějovic. Celková plocha změny využití území je 6725 m<sup>2</sup>
- Nové využití území je navrhováno za účelem umístění manipulační plochy pro skládkování výrobků z pískovny Vrábče včetně vytvoření ochranného valu pro snížení hlukové zátěže zájmové plochy do maximální výšky 3 m po celé délce pozemku p. p. k. 974 v délce cca 276 m. Jedná se o provedení zemních prací - (sejmutí ornice a úprava terénu, který zajistí napojení prostoru s navrženou územní změnou na stávající provozní plochy). Povrch manipulační plochy bude pokryt přírodním kamenivem odtěženým v pískovně Vrábče.
- Při realizaci manipulační plochy budou v předmětném území provedeny tyto změny:
  1. na celém území o ploše 6 725 m<sup>2</sup> nebude skryta ornice, protože z parcely p.p. k. 1088 je již na ploše 385 m<sup>2</sup> ornice a podorniční vrstva skryta. Při průměrné mocnosti ornice 0,4 m bude skryta plocha o výměře 6 340 m<sup>2</sup>.
  2. celkem bude skryto cca 2 536 m<sup>3</sup> ornice a podorniční vrstvy, která bude separátně umístěna do ochranného valu na pozemku p. p. k. 974, do maximální výšky valu 3 m.
  3. úprava zájmové plochy bude provedena tak, aby tato plocha výškově i spádově navazovala na okolní pozemky.
  4. při úpravě konečné nivelety zájmové plochy bude odtěženo cca 6 000 m<sup>3</sup> rostlé zeminy, která bude využita pro rekultivaci kalového pole ve stávající pískovně Vrábče.
- Technická a biologická rekultivace manipulační plochy bude provedena při celkové sanaci manipulační plochy v roce 2020
  1. v rámci technické rekultivace bude provedeno překrytí nevhodných vrstev zúrodnitelnou zeminou, zarovnění a modelace terénu, rozprostření ornice v potřebné mocnosti, plocha určená k rekultivaci nesmí být svažitelnější než 3%.
  2. v rámci biologické rekultivace bude na předmětnou plochu s rozprostřenou ornici uplatněn 3 – letý zlepšující osevňovací postup a pozemky tak budou převedeny zpět na zemědělskou půdu. Ve 4. roce budou zrekultivované pozemky vráceny zemědělskému užívání.

**Stanoví podmínky pro nové využití pozemků:**

1. Navrhovaná změna využití území bude v souladu s grafickou přílohou rozhodnutí, která obsahuje přehlednou situaci v měřítku 1 : 5000 dokumentující vztahy dotčeného území k základnímu dopravnímu systému, významným krajinným prvkům a celkovou situací území v měřítku 1 : 1000, s vyznačením napojení na veřejnou dopravní a technickou infrastrukturu, dotčeného území s vyznačením odstupů od hranic pozemků a od sousedních staveb, jejich polohopisné a výškové osazení a výšky, hranice dočasného a trvalého staveniště, vjezdu na dotčené území, situování ploch skladovacích, sociálních a administrativních zařízení, dočasných nebo trvalých záborů ZPF.
  2. Pro zařízení staveniště a skládky materiálu budou použity vlastní pozemky parc. č. 1090/2, 1090/4, 922/9 , 922/7 v k.ú. Vrábče u Českých Budějovic.
- Budou dodrženy podmínky Magistrátu města České Budějovice Odboru životního prostředí ze dne 20.1.2009 pod zn. OOŽP/342/2009/Kre. \* **1. oddělení vodního hospodářství** – z hlediska vodního hospodářství dle zákona č. 254/2001 Sb., o vodách a o změně některých zákonů v pl. znění. Bez připomínek. \* **2. oddělení ochrany přírody a krajiny** – z hlediska ochrany přírody a krajiny dle zákona č. 114/1992 Sb., o ochraně přírody a krajiny v pl. znění. Není námitek. \* **3. oddělení ochrany lesa a zemědělského půdního fondu:** z hlediska ochrany zemědělského půdního fondu dle zákona č. 334/1992 Sb. o ochraně zemědělského půdního fondu (dále jen ZPF) ve znění pozdějších předpisů (dále jen zákon) : Za účelem realizace stavby „**Manipulační plocha pro provoz pískovny Vrábče** – manipulace se surovinou (na pozemku p. PK 1088 a severní polovina p. p. k. 974) a sklad hotových

výrobní – upraveného kameniva (jižní polovina p. P.K. 974 a část p. P. K.1089“ byl pro část pozemku p.č. KN 922 (dle PK 974) o výměře 0,3273 ha, p.č. KN 922 (dle PK 1088) o výměře 0,3453 ha a p.č. KN 922 (dle PK 1089) o výměře 0,0263 ha v katastrálním území Vrábče udělen souhlas s dočasným odnětím půdy ze ZPF od nabytí právní moci rozhodnutí, která budou ve věci vydána do 31.12.2023 včetně ukončení technické i biologické rekultivace pod č.j. OOŽP/116/2009/Mar ze dne 8.1.2009. Z hlediska lesního hospodářství dle zákona č. 289/1995 Sb., o lesích a o změně a doplnění některých zákonů (lesní zákon), ve znění pozdějších předpisů a předpisů souvisejících. Záměr je realizován ve vzdálenosti do 50 m od kraje lesa. O souhlas k vydání rozhodnutí o změně využití území podle § 14 odst. 2 lesního zákona bylo požádáno samostatným podáním. **4. oddělení ochrany ovzduší a odpadů:** Z hlediska odpadového hospodářství dle zákona č. 185/2001 Sb., o odpadech v pl. znění. Není námitek. Z hlediska ochrany ovzduší dle zák. č. 86/2002 Sb., o ochraně ovzduší a o změně některých dalších zákonů v pl. znění. Bez námitek.

3. Budou dodrženy podmínky uvedené v Závazném stanovisku Magistrátu města České Budějovice ze dne 15.1.2009 pod zn. OOŽP/344/2009/SI Slabý, ve kterém byl udělen *souhlas k vydání rozhodnutí o změně využití pozemků p.č. PK 974, PK 1088 a PK 1089 (část) v k.ú. Vrábče o celkové ploše 6989 m<sup>2</sup> pro zřízení manipulačního prostoru pro pískovnu Vrábče, jímž dojde k dotčení pozemku určeného k plnění funkcí lesa p.č. KN 1147/1 v k.ú. Vrábče ve vzdálenosti do 50 m od okraje lesa. Souhlas podle § 14 odst. 2 lesního zákona se vydává za předpokladu dodržení níže uvedených podmínek, jejichž dodržení zabezpečí investor stavby:*

  - Změna využití území se týká pozemků a jejich částí uvedených v předložené dokumentaci.
  - Při realizaci záměru je nutno dbát základních povinností k ochraně pozemků určených k plnění funkcí lesa uvedených v § 13 a § 20 lesního zákona.
  - Záměrem nebudou dotčeny pozemky určené k plnění funkcí lesa v jejich nadzemní ani podzemní části, nebude omezena hospodářská činnost v lesních porostech. Dojde-li při realizaci záměru k poškození okolních porostů nebo lesních pozemků, je investor povinen uvést terén do původního stavu, popřípadě nahradit vzniklé škody.
  - Při novém užívání předmětných pozemků se nepovoluje skladování zeminy, stavebního materiálu a odpadu na pozemcích určených k plnění funkcí lesa, na pozemcích určených k plnění funkcí lesa nebude umístěno žádné zařízení, ani dočasná stavba, související s výše uvedeným záměrem.
  - Případné škody na majetku vlastníka (uživatele předmětných pozemků způsobené pádem stromů, větví, zastíněním a ostatními vlivy způsobenými pozemky určenými k plnění funkcí lesa a lesními porosty nebudou uplatňovány vůči vlastníkovi (uživateli lesa, vlastník/uživatel pozemků, u kterých je žádáno o povolení změny využití území nebude požadovat odstranění veškerých odpadů vznikajících v lesním porostu.
  - Vlastník /uživatel předmětných pozemků nebude požadovat odkácení lesního porostu v souvislosti s realizací záměru, ani v budoucnu při jejich užívání, nebude požadováno omezení pozemků určených k plnění funkcí lesa ani jejich částí v plnění funkcí lesa, ani způsob jejich obhospodařování.

4. Krajská hygienická stanice Jihočeského kraje se sídlem v Českých Budějovicích v závazném stanovisku ze dne 2.6.2009 pod č.j. : 3530/09/HOK.CB Ing. Fessl udělila souhlas s návrhem změny ve využití území – rozšíření manipulačních prostor na lokalitě Vrábče, pozemky p.č. dle PK 1088, 1089, 974 (KN 922 – orná půda) v k.ú. Vrábče. V odůvodnění závazného stanoviska KHS je uvedeno: Předmětné území bude sloužit jako nebezpečná manipulační plocha (vyštěrkovaná přírodním kamenivem) o celkové výměře 6 989 m<sup>2</sup> pro skládkování a expedování hotových výrobků z provozovny pískovny Vrábče. Území navazuje na pozemky a stávající provoz (expedici) pískovny Vrábče a nebude přímo napojeno na veřejnou dopravní a technickou infrastrukturu. Na předmětných pozemcích bude skryta orní vrstva (cca 3000 m<sup>3</sup> ornice), ze které bude po celé délce pozemku p.PK 974 vybudován ochranný val o výšce 3 m (ve směru k obci Vrábče). Předpokládaná doba využití plochy je do roku 2024. Po ukončení těžby v pískovně budou pozemky rekultivovány a vráceny do ZPF.
5. Magistrát města České Budějovice Odbor životního prostředí udělil v závazném stanovisku ze dne 8.1. 2009 pod zn. OOŽP/116/2009/Mar udělil souhlas s **dočasným** odnětím půdy ze ZPF od nabytí právní moci rozhodnutí, která budou ve věci vydána **do 31.12.2023 včetně ukončení technické i biologické rekultivace** o výměře 0,3273 ha na pozemku p.č. KN 922 (dle PK 974) – orná půda; o

výměře 0,3453 ha na pozemku p.č. KN 922 (dle PK 1088) – orná půda; o výměře 0,0263 ha na pozemku p.č. KN 922 (dle PK 1089) – orná půda, celkem o výměře: 0,6989 ha pro realizaci stavby: „Manipulační plocha pro provoz pískovny Vrábče – manipulace se surovinou a sklad hotových výrobků upraveného kameniva.

Doba dočasného odnětí zahrnuje i dobu k provedení technické a biologické rekultivace podle zásad uvedených v předloženém plánu zpracovaném Milošem Vrbou – Geodet, báňské služby pro HČ a ČPH 2, 330 32 Kozolupy 283. Technická rekultivace je součástí základní projektové dokumentace.

Souhlas k odnětí půdy ze zemědělského půdního fondu se uděluje za předpokladu, že při realizaci jmenované stavby zajistí investor splnění následujících podmínek:

1. Před započítáním prací na pozemcích budou v terénu vytýčeny hranice záboru. Investor stavby přijme potřebná opatření vedoucí k respektování hranic povoleného záboru dodavateli stavby a zamezí poškozování okolních pozemků náležejících do ZPF.
2. U odnímané půdy zajistí na svůj náklad ve smyslu ust. § 8 odst. 1 písm. a) zákona, provedení skrývky v mocnosti 40 cm z celé plochy 0,6989 ha odnímané zemědělské půdy a její následné umístění a využití na odnímaných pozemcích. O činnostech souvisejících se skrývkou, jejím dočasným uložením, ošetřováním a využitím bude veden protokol (pracovní deník), v němž budou uváděny skutečnosti nezbytné pro posouzení správnosti, úplnosti a účelnosti využívání těchto zemín v souladu s ust. § 10 odst. 2 vyhlášky MŽP č. 13/1994 Sb., kterou se upravují některé podrobnosti ochrany ZPF. Deník bude při kontrole dodržování podmínek souhlasu předložen orgánu ochrany ZPF.
3. Skrývka kulturních vrstev zeminy z ploch dočasně odňatých ze ZPF bude provedena dle příložené bilance skrývky. Objem skryté kulturní vrstvy půdy činí cca 2795,6 m<sup>3</sup>. Skrytá zemina bude zabezpečena a ošetřována tak, aby nedocházelo k jejímu znehodnocování stravební činností, erozí, zaplevelováním a zcizováním. V návaznosti na prováděnou skrývku bude uložena na deponii v areálu pískovny. Celý objem skrytých zemín se použije ke zpětné rekultivaci dočasně odnímaných ploch vlastními náklady. Návrh na využití skryté ornice, která bude použita k provedení zpětné rekultivace **se schvaluje**.
4. Dojde-li vlivem realizace stavby k poškození vodních poměrů na okolních pozemcích, zajistí na svůj náklad provedení nápravných opatření včetně zajištění funkce meliorační soustavy podle pokynů Zemědělské vodohospodářské správy.
5. Investor a dodavatelé stavby učiní příslušná opatření k zabránění úniku pevných, kapalných a plyných látek poškozujících zemědělský půdní fond a jeho vegetační kryt.
6. Na celé ploše dočasně odnímané zemědělské půdy zajistí investor provedení technické a biologické rekultivace ve smyslu § 11 vyhlášky podle schváleného plánu rekultivace. Povede stavební deník o provádění rekultivace a protokol o jejím ukončení.
6. Budou dodrženy podmínky uvedené v závazném stanovisku Lesy ČR, Lesní správa Český Krumlov ze dne 14.1.2009 č.j.: 2009/202/84/556.4 p. Kadič ke stavbě „Manipulační plochy – skládky materiálu .
7. Budou dodrženy podmínky uvedené ve vyjádření spol. Telefonica O2 Czech republic, a.s. ze dne 14.1.2009 č.j.: 4660/09/CCB/M00 Jana Krásná.  
- Aby nedošlo při realizaci změny využití území ke střetu se sítí společnosti Telefonica O2, budou veškeré zemní a ostatní práce situovány mimo ochranné pásmo telekomunikační sítě.
8. Dešťové vody se budou na předmětných pozemcích pro manipulační plochu vzhledem k dobrým odtokovým a vsakovacím poměrům vsakovat do podloží a budou zachycovány v jímce důlních vod v areálu pískovny Vrábče.
9. Stavba manipulační plochy pro skládkování výrobků v pískovně Vrábče bude v provozu do roku 2020, kdy bude provedena celková sanace technologického zázemí lomu a následně bude provedena technická a biologická rekultivace předmětného území do **31.12.2023**.
10. Všechny vytvořené svahy (ochranný val) budou upraveny do předepsaného bezpečnostního sklonu v rámci vyhlášky ČBÚ č. 26/1989, o bezpečnosti a ochraně zdraví při práci a bezpečnosti provozu při hornické činnosti a při činnosti prováděné hornickým způsobem na povrchu ve znění pozdějších předpisů.

Účastníci řízení na něž se vztahuje rozhodnutí správního orgánu:

Budějovické štěrkopísky spol.s.r.o., Vrábče 33, 370 01 České Budějovice

### Odůvodnění:

Dne 27.11.2009 podal žadatel žádost o vydání rozhodnutí o změně využití území pro výše uvedený účel. Stavební úřad České Budějovice oznámil písemným opatřením ze dne 13.1.2010 podle § 87 odst. 1 stavebního zákona zahájení územního řízení a současně nařídil k projednání žádosti veřejné ústní jednání na den 16.2.2010, o jehož výsledku byl sepsán protokol.

K jednání žadatel doložil písemné prohlášení o tom, že byla splněna oznamovací povinnost podle § 87 odst. 2 stavebního zákona. Informace o záměru byla umístěna podle pokynu stavebního úřadu na určeném místě po doručení „oznámení o zahájení územního řízení“ účastníkům řízení, veřejnosti až do doby veřejného ústního jednání.

K veřejnému ústnímu jednání se dostavili pan Radek Bican, zplnomocněný zástupce žadatele k zastupování ve věci zahájení územního řízení a veřejného ústního jednání, starosta obce Vrábče pan František Ohrazda, zástupce firmy Get s.r.o., p. Ing. Bartuška.

*Hodnocení souladu stavby s požadavky podle § 90 stavebního zákona:*

Stavební úřad hodnotil soulad navržené změny využití území pro umístění *manipulační plochy pro skládkování a expedici výrobků* v areálu pískovny Vrábče s Územním plánem obce Vrábče. Pozemky p. PK 1088. a p. PK 974, p. p.č. 1090/2 v k.ú. Vrábče u Českých Budějovic jsou součástí plochy, která je v Územním plánu obce Vrábče vymezena jako **plocha přípustná pro dobývání ložisek, nerostů a ploch pro jejich technické zajištění**. V grafické části územního plánu v Hlavním výkrese je proveden zákres rozsahu současné a zamýšlené těžby dle dispozic firmy Budějovické štěrkopísky. Dle tohoto výkresu je rozsah navrhované změny využití území na výše uvedených pozemcích v souladu s územním plánem, neboť nezasahuje mimo plochu přípustnou pro dobývání ložisek, nerostů a ploch pro jejich technické zajištění. V závěru svého hodnocení dospěl stavební úřad k závěru, že navržená stavba je v souladu s územně plánovací dokumentací Obce Vrábče.

Navržená manipulační plocha pro skládkování výrobků z pískovny Vrábče, je v souladu s požadavky vyhlášky č. 269, kterou se mění vyhláška č. 501/2006 Sb., o obecných požadavcích na využívání území.

Navržená manipulační plocha pro skládkování výrobků z pískovny Vrábče nebude přímo napojena na veřejnou dopravní a technickou infrastrukturu, stavba bude zpřístupněna z prostoru pískovny Vrábče z parcely p.č. 1090/2 v k.ú. Vrábče u Českých Budějovic, stavba nemá žádné nároky z hlediska připojení na technickou infrastrukturu a inženýrské sítě.

Dokumentace stavby pro územní řízení splňuje požadavky zakotvené v závazných stanoviscích dotčených orgánů, kteří hájí zájmy chráněné zvláštními předpisy, zejména s ohledem na požadavky na ochranu životního prostředí, ochranu zdraví, hygieny.

Stanoviska sdělili:

- Vyjádření E.ON Česká republika, s.r.o., o existenci zařízení distribuční soustavy, ze dne 26.2.2009 pod č.j. Z0980 Z050905728
- Vyjádření Magistrátu města České Budějovice, odboru životního prostředí, zn.OOŽP/342/2009/Kre, ze dne 20.1.2009.
- Vyjádření Telefonica O2 Czech republic o existenci sítě elektronických komunikací, č.j. : 4660/09/CCB/M00 ze dne 14.1.2009
- Závazné stanovisko Magistrátu města České Budějovice, odboru ochrany životního prostředí ze dne 15.1.2009 zn. OOŽP/344/2009Sl.
- Vyjádření VAK JČ a.s.ze dne 14.1.2009 pod zn. 24629/2009.
- Vyjádření Krajského úřadu – Jihočeský kraj odboru životního prostředí, zemědělství a lesnictví ze dne 25.5.2009 č.j. : KUJCK 16478/2009 OZZL/2-Lz
- Vyjádření E.ON Správa sítě plyn, ze dne 18.2.2009, zn. 1151/09.

- Závazné stanovisko Krajská hygienická stanice Jihočeského kraje České Budějovice ze dne 2.6.2009 č.j.:3530/09/HOK.CB.
- Závazné stanovisko Magistrátu města České Budějovice Odboru životního prostředí ze dne 8.1.2009 zn. OOŽP/116/2009/Mar.

Stavební úřad v provedeném územním řízení přezkoumal předloženou žádost z hledisek uvedených v § 86 stavebního zákona, projednal ji s účastníky řízení a s dotčenými orgány a zjistil, že jejím uskutečněním nebo užíváním nejsou ohroženy zájmy chráněné stavebním zákonem, předpisy vydanými k jeho provedení a zvláštními předpisy.

Umístění stavby je v souladu se schválenou územně plánovací dokumentací a vyhovuje obecným požadavkům na využívání území. Předložená dokumentace stavby byla zpracována oprávněnou osobou. Dokumentace stavby splňuje obecné technické požadavky na stavby. Stavební úřad v průběhu řízení neshledal důvody, které by bránily povolení stavby.

Stavební úřad zajistil vzájemný soulad předložených závazných stanovisek dotčených orgánů vyžadovaných zvláštními předpisy a zahrnul je do podmínek rozhodnutí.

Stavební úřad vyhodnotil požadavky ochrany veřejných zájmů podle zvláštních právních předpisů zakotvených v Závazných stanoviscích dotčených orgánů, přihlédl k ochraně práv a právem chráněných zájmů účastníků řízení a zahrnul je do podmínek rozhodnutí.

Stavební úřad rozhodl, jak je uvedeno ve výroku rozhodnutí, za použití ustanovení právních předpisů ve výroku uvedených.

**Účastníci, kteří budou výstavbou na uvedeném pozemku dotčeni, dle § 85, odst 1 a 2 stavebního zákona:**

Budějovické štěrkopísky, spol. s r.o., Vrábče 33, 370 01 České budějovice  
SP Bohemia, k.s., V Lukách 132, 267 01 Králův Dvůr

Telefónica O2 Czech Republic, a.s., Olšanská 5/55, 130 76 Praha 3  
Obec Vrábče, Vrábče 33, 370 01 České Budějovice.

Vypořádání s návrhy a námitkami účastníků:

- Účastníci neuplatnili návrhy a námitky.

Vyhodnocení připomínek veřejnosti:

- Nebyly uplatněny

Vypořádání s vyjádřeními účastníků k podkladům rozhodnutí:

- Účastníci se k podkladům rozhodnutí nevyjádřili.

***Vymezení okruhu účastníků řízení:***

Účastníkem územního řízení podle § 85 odst. 1 a) stavebního zákona je žadatel - Budějovické štěrkopísky, spol. s r.o., Vrábče 33, 370 01 České Budějovice (dodejka)

Účastníkem územního řízení podle § 85 odst. 1 b) stavebního zákona je

Obec Vrábče, Vrábče 33, 370 01 České Budějovice(dodejka), na jejímž území se má požadovaný záměr uskutečnit.

Účastníci územního řízení podle § 85 odst. 2 písm. b) stavebního zákona, kterým se rozhodnutí doručuje „veřejnou vyhláškou“

SP Bohemia, k.s., V Lukách 132, 267 01 Králův Dvůr, IDDS: z7u8dpc

Telefónica O2 Czech Republic, a.s., Olšanská 5/55, 130 76 Praha 3, IDDS: d79ch2h

Obec Vrábče, Vrábče 33, 370 01 České Budějovice, IDDS: sjpbipp

Stanovení okruhu účastníků územního řízení:

Účastníkem řízení podle ustanovení § 85 odst. 1 písm. a) jsou žadatelé, účastníkem řízení podle ustanovení § 85 odst. 1 písm. b) je obec – Vrábče, na jejímž území se má požadovaný záměr uskutečnit, dále při vymezování účastníků řízení dospěl stavební úřad k závěru, že v daném případě toto právní postavení podle § 85 odst. 2 písm. a) a b) stavebního zákona přísluší vlastníkům pozemků nebo stavby na pozemku parc. č. 1090/2 ( část pozemku p.č. 1090/4), p. p.k. 974 ( dle KN p. p. č. 922/7 a p. p. č. 1090/6), p. p.k.1088 ( dle KN p. p. č. 922/9 ) v k.ú. Vrábče u Českých Budějovic, na kterých má být požadovaný záměr uskutečněn, a osobám, jejichž vlastnické nebo jiné věcné právo k sousedním stavbám anebo sousedním pozemkům nebo stavbám na nich ( pozemek parc.č. 3284/5, p.č. 1147/1, p.č. 948) v katastrálním území Vrábče u Českých Budějovic může být územním rozhodnutím přímo dotčeno. Vlastnictví ani jiná práva k dalším, vzdálenějším pozemkům a stavbám nemohou být tímto vydaným územním rozhodnutím přímo dotčena. Účastníkem řízení jsou rovněž vlastníci vedení technické infrastruktury, kteří jsou stavbou dotčeni .

**Poučení účastníků:**

Proti tomuto rozhodnutí se lze odvolat do 15 dnů ode dne jeho oznámení ke Krajskému úřadu Jihočeského kraje, Odbor regionálního rozvoje, územního plánování, stavebního řádu a investic v Českých Budějovicích podáním u zdejšího správního orgánu.

Odvolání se podává s potřebným počtem stejnopisů tak, aby jeden stejnopis zůstal správnímu orgánu a aby každý účastník dostal jeden stejnopis. Nepodá-li účastník potřebný počet stejnopisů, vyhotoví je správní orgán na náklady účastníka.

Odvoláním lze napadnout výrokovou část rozhodnutí, jednotlivý výrok nebo jeho vedlejší ustanovení. Odvolání jen proti odůvodnění rozhodnutí je nepřípustné.

Stavební úřad po právní moci rozhodnutí předá ověřený situační výkres žadateli, případně zašle obecnímu úřadu, jehož územního obvodu se změna využití území týká, není-li sám stavebním úřadem, popřípadě též speciálnímu stavebnímu úřadu.

Rozhodnutí má podle § 93 odst. 1 stavebního zákona platnost 2 roky. Podmínky rozhodnutí o změně využití území platí po dobu užívání území, nedošlo-li z povahy věci k jejich konzumaci.

Ing. Vlastislav Eliáš  
vedoucí Stavebního úřadu  
České Budějovice

**Toto rozhodnutí musí být vyvěšeno po dobu 15 dnů na úřední desce Magistrátu města České Budějovice (a na úřední desce obce Vrábče). Vývěsní lhůta začíná den následující po dni vyvěšení. Sejmутí vyhlášky je možno následující pracovní den po posledním (patnáctém) dni vývěsní lhůty. Po uplynutí lhůty a vyznačení údajů musí být vyhláška neprodleně vrácena zpět stavebnímu úřadu.**

**Rozhodnutí bude zveřejněno způsobem umožňující dálkový přístup.**

Vyvěšeno dne: .....

Sejmuto dne: .....

Razítko, podpis orgánu, který potvrzuje vyvěšení a sejmутí oznámení.

**Poplatek :**

Správní poplatek podle zákona č. 634/2004 Sb., o správních poplatcích položky 18 písm. a) ve výši 1000 Kč byl zaplacen.

**Obdrží:**

navrhovatelé (dodejky)

Budějovické štěrkopísky spol.s.r.o., Vrábče 33, 370 01 České Budějovice, IDDS: 7stvtvu

Účastník řízení podle § 85 odst. 1 b) – obec, na jejímž území se má záměr uskutečnit  
Obec Vrábče, Vrábče 33, 370 01 České Budějovice, IDDS: sjpbipp

dotčené orgány

Magistrát města - odbor ochrany životního prostředí

KHS Jihočeského kraje, IDDS: agzai3c

Obecní úřad Vrábče, Vrábče 33, 370 01 České Budějovice

ostatní se žádostí o vyvěšení na úřední desce pro doručení účastníkům řízení a současně o zveřejnění způsobem umožňující dálkový přístup

Magistrát města – odbor vnitřních věcí OVV-UD – Úřední deska, -zde-

Obec Vrábče, Vrábče 33, 370 01 České Budějovice

**Účastníci územního řízení podle § 85 odst. 2, kterým se toto rozhodnutí doručuje veřejnou vyhláškou:**

SP Bohemia, k.s., V Lukách 132, 267 01 Králův Dvůr, IDDS: z7u8dpc

Telefónica O2 Czech Republic, a.s., Olšanská 5/55, 130 76 Praha 3, IDDS: d79ch2h  
Obec Vrábče, Vrábče 33, 370 01 České Budějovice, IDDS: sjpbipp

## PLÁN REKULTIVACE

(převzato z přílohy č. 5 žádosti o souhlas k dočasnému odnětí půdy ze zemědělského půdního fondu)

*Předmět žádosti: souhlas s odnětím ze ZPF pozemků, vedených v ZE – PK p.č. (974) o výměře 3 273 m<sup>2</sup>, (1088) o výměře 3 453 m<sup>2</sup> a části - 263 m<sup>2</sup> p.č. (1089) o celk. výměře 5875 m<sup>2</sup>.*

*Výměra odnímaného pozemku /celková plocha/..... 6 989 m<sup>2</sup>  
- katastrální území Vr á b ě 785105...  
- druh pozemku : pozemky jsou součástí p.p.č. 922 – orná půda*

**Pro stavbu:** *manipulační plocha pro provoz pískovny Vrábče - manipulace se surovinou (p.č.(1088) a severní polovina p.č. (974)) a sklad hotových výrobků – upraveného kameniva ( jižní polovina p.č.(974) a část p.č. (1089)).*

Po skončení účelu dočasného odnětí pozemků ze ZPF – využívání pozemků jako manipulační plochy a skladu hotových výrobků ( upravené suroviny), budou pozemky rekultivovány a vráceny zpět do ZPF. Protože tyto pozemky těsně přiléhají k území se schváleným plánem sanace a rekultivace po ukončení povolené činnosti prováděné hornickým způsobem – těžbou štěrkopísků, bude i tento Plán rekultivace navazovat. Úkol Plánu sanace a rekultivace je stanovit technické parametry a řešení navrácení pozemků č. (1088), (974) a části - 263 m<sup>2</sup> p.č. (1089), jejich původnímu zemědělskému využití.

### **1 Technický plán a harmonogram prací**

#### **1.1 Technická část – sanace**

##### 1.1.1 Stav před sanací

Jak bylo shora uvedeno, část území navrženého k odnětí ze ZPF ( parcela č.(1088) a severní část parcely č.(974) , dále jako část „a“ ), bude využíváno jako manipulační plocha v úrovni stávajícího terénu ( 499 – 504 m.n.m.), část (jižní část parcely č.(974), a část - 263 m<sup>2</sup> p.č. (1089) dále jako část „b“ ) jako sklad hotových výrobků v úrovni stávajícího úložiště upravené suroviny ( 499 m.n.m.). Kolem skladu hotových výrobků tak bude po dobu před sanací cca 5 m vysoký svah.

##### 1.1.2 Návrh sanačních prací

Po ukončení činnosti prováděné hornickým způsobem na sousedních pozemcích ( předpoklad rok 2018), bude část „b“ zavezena zakládkovým materiálem na původní úroveň ( 504 m.n.m.). Takto zavezená část bude zasahovat na východě až na sousední p.p.č. 1089 na které bude okraj sesvahován ( sklon 1:2) v souladu se schváleným plánem sanace a rekultivace pískovny . Obě části „a“ i „b“ budou potom přesypány vrstvou ornice o výšce 0,4 m a připraveny k k rekultivaci

##### 1.1.3 Harmonogram sanačních prací

Předpokládané zahájení sanačních prací části „b“ - navýšení plochy na původní úroveň zavezením – bude v závěru roku 2017. Dosažení úrovně původního terénu a stabilizovaného stavu sanované plochy je předpokládáno na konec roku 2020. V té době bude také navezena a rozprostřena na celou plochu ( část „a“ i „b“ ) vrstva zárodnitelné zeminy.

#### **1.2 Biologická část – rekultivace**

##### 1.2.1 Druh a způsob rekultivace

Po ukončení sanačních prací vznikne plocha o rozloze přesahující 0,7 ha, určená k zemědělské rekultivaci.

Ornice, rozprostřené na tyto plochy v rámci sanačních prací, se ponechá přes zimu v drobtovité struktuře.

Následně bude na této ploše uplatněn tříletý zlepšující osevní postup a pozemky tak budou převedeny zpět na zemědělskou půdu. Ve čtvrtém roce budou zrehabilitované pozemky vráceny do ZPF.

#### 1.2.2 Osevní postup

Osevní postup s vhodnými plodinami výrazně prospěje k rekultivaci navezeného půdotvorného substrátu a oživení biologických pochodů v půdě. K těmto účelům se používají tzv. zlepšující plodiny, které během své vegetační doby či po zaorání půdu obohatí o některé živiny. Samotný růst rostlin vylepší fyzikální vlastnosti půdy. K plodinám s výraznou půdotvornou funkcí nejčastěji patří zvláště jeteloviny, traviny a luskoviny.

Na základě dosavadních zkušeností, je navrhován následující základní rekultivační postup. Tento navržený postup může být v následujících podrobných etapách rekultivace upřesněn a modifikován dle daných termínů zahájení prací ve vazbě na termín dokončení sanačních prací. Z toho důvodu je také v prvním roce navrhována plodina na zelené hnojení, jejíž vegetační doba může být rozdílná ( od dvou do pěti měsíců – podle druhu, nebo odrůdy zvolené plodiny).

Doporučené je provedení ve druhém roce rekultivace rozboru půdy na N,P,K.

Zvolený osevní postup by měl zajistit dostatečný obsah půdních živin, ale pokud bude nutno lze přihnojovat zaorávkou slámy, organickými hnojivy – jarní hnojení kejdou prasat, nebo chlévským hnojem, nebo průmyslovými hnojivy ( NPK ) v objemech doplňujících chybějící živiny .

### **Návrh osevního postupu na rekultivované pozemky**

#### **První rok**

Jako plodinu použít žito ozimé ( na zelené hnojení), zaseté ( 320 kg/ha ) po rozprostření ornice na podzim minulého roku. V polovině května prvního roku rekultivace bude žito zaoráno.

Následně ( květen) zasetí jarní řepky ( 20 kg/ha) spolu s jíllem jednoletým ( 30kg/ha).

Zaorávka na zelené hnojení koncem října, nebo začátkem listopadu.

#### **Druhý rok**

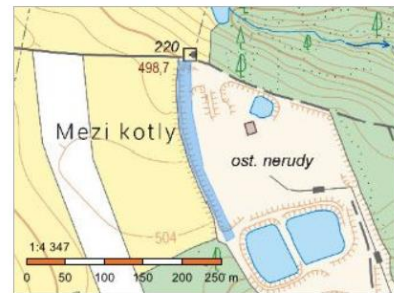
Zasetí koncem března bobu koňského (320 kg/ha) a ihned výsev směsi jetele lučního a jetele švédského ( 15 kg + 15 kg /ha). Bob koňský sklídit na zeleno na senáž koncem června, jetele koncem října zaorat na zelené hnojení.

#### **Třetí rok**

Řídké zasetí ovsa ( 90 kg/ha) v dubnu a ihned provést podsev jetelotrávy (45 kg/ha). Oves sklídit na zeleno, jetelotrávu možno senážovat. Závěrem běžná podzimní orba a následně zemědělské využití pozemků.

## Informace o pozemku

Parcelní číslo:	<a href="#">3664</a>
Obec:	<a href="#">Vrábče [545261]</a>
Katastrální území:	<a href="#">Vrábče [785105]</a>
Číslo LV:	<a href="#">827</a>
Výměra [m <sup>2</sup> ]:	3613
Typ parcely:	Parcela katastru nemovitostí
Mapový list:	<a href="#">DKM</a>
Určení výměry:	Ze souřadnic v S-JTSK
Druh pozemku:	orná půda



### Sousední parcely

## Způsob ochrany nemovitosti

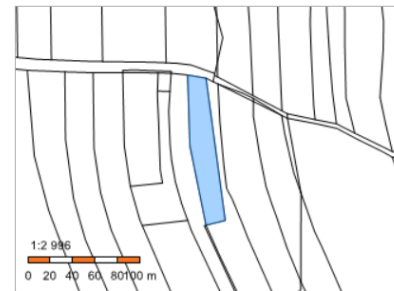
Název
zemědělský půdní fond

## Seznam BPEJ

BPEJ	Výměra
<a href="#">72901</a>	3613

## Informace o pozemku

Parcelní číslo:	<a href="#">3665</a>
Obec:	<a href="#">Vrábče [545261]</a>
Katastrální území:	<a href="#">Vrábče [785105]</a>
Číslo LV:	<a href="#">739</a>
Výměra [m <sup>2</sup> ]:	2574
Typ parcely:	Parcela katastru nemovitostí
Mapový list:	<a href="#">DKM</a>
Určení výměry:	Ze souřadnic v S-JTSK
Druh pozemku:	orná půda



### Sousední parcely

## Způsob ochrany nemovitosti

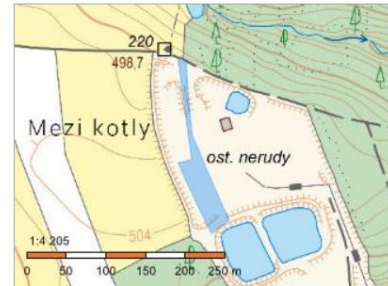
Název
zemědělský půdní fond

## Seznam BPEJ

BPEJ	Výměra
<a href="#">72901</a>	2574

## Informace o pozemku

Parcelní číslo:	<a href="#">1090/4</a>
Obec:	<a href="#">Vrábče [545261]</a>
Katastrální území:	<a href="#">Vrábče [785105]</a>
Číslo LV:	<a href="#">739</a>
Výměra [m <sup>2</sup> ]:	3596
Typ parcely:	Parcela katastru nemovitostí
Mapový list:	<a href="#">DKM</a>
Určení výměry:	Graficky nebo v digitalizované mapě
Způsob využití:	jiná plocha
Druh pozemku:	ostatní plocha



### Sousední parcely

### Způsob ochrany nemovitosti

Nejsou evidovány žádné způsoby ochrany.

### Seznam BPEJ

Parcela nemá evidované BPEJ.

## SOUHLAS VLASTNÍKA POZEMKU

Souhlasíme se změnou lhůty dočasného odnětí pozemku KN parc. č. 3664 v k.ú. Vrábče, druhem orná půda, ze zemědělského půdního fondu do 31.12.2034.

SP Bohemia, k.s.  
se sídlem Králův Dvůr, V Lukách 132, okres Beroun, PSČ 26701  
IČO: 261 72 151  
zapsaná v OR, spisová značka A 42647 vedená u Městského soudu v Praze  
Společnost zastupuje komplementář. Jednateli komplementáře jsou fyzické osoby.  
Statutární orgán - komplementář: Donau Kies Bohemia Verwaltungs s.r.o.  
IČ: 252 38 094  
Králův Dvůr, V Lukách 132, PSČ 26701  
Při výkonu zastupuje:  
Ing. Radim Procházka, Pod Bory 351, Počaply, 267 01 Králův Dvůr  
Blanka Schlichterová, Nekolného 1959, Beroun-Město, 266 01 Beroun

Dočasné odnětí je za účelem využití pozemku jako „Manipulační plocha pro provoz pískovny Vrábče –manipulace se surovinou a sklad hotových výrobků upraveného kameniva“.

Ve Dvoře Králové dne 13.12.2023



Digitálně podepsal Ing.  
Radim Procházka  
Datum: 2023.12.13  
11:46:12 +01'00'

Ing. Radim Procházka

**Blanka  
Schlichterová**

Digitálně podepsal  
Blanka Schlichterová  
Datum: 2023.12.13  
13:54:05 +01'00'

Blanka Schlichterová



# Magistrát města České Budějovice

Odbor ochrany životního prostředí  
nám. Přemysla Otakara II, č. 1, 2

SKET.

9

Magistrát města České Budějovice  
Ing. Svatopluk Míka  
Odbor ochrany životního prostředí  
nám. Přemysla Otakara II, č. 1, 2  
370 92 České Budějovice

Budějovické šterkopísky, spol. s r.o.  
Vrábče 33  
370 01 České Budějovice

Internet: <http://www.c-budejovice.cz/>

Značka:  
OOŽP/116/2009/Mar

Vyřizuje:  
Jana Marešová

Tel.:  
386 801 108

E-mail:  
MaresovaJ@c-budejovice.cz

Datum:  
8.1.2009

## Závazné stanovisko - souhlas s dočasným odnětím půdy ze zemědělského půdního fondu

Magistrát města České Budějovice, odbor ochrany životního prostředí, jako orgán ochrany zemědělského půdního fondu (dále jen ZPF) příslušný ve smyslu ust. § 13 odst. 1 a § 15 písm. f) zákona č. 334/1992 Sb., o ochraně ZPF, ve znění pozdějších předpisů (dále jen zákon) a na základě posouzené dokumentace předložené k žádosti společnosti Budějovické šterkopísky, spol. s r.o., se sídlem Vrábče 33, 370 01 České Budějovice, ze dne 6.1.2009, ve smyslu ust. § 9 odst. 6 zákona

### u d ě l u j e s o u h l a s

s dočasným odnětím půdy ze ZPF od nabytí právní moci rozhodnutí, která budou ve věci vydána do **31.12.2023 včetně ukončení technické i biologické rekultivace**

o výměře 0,3273 ha na pozemku p.č. KN 922 (dle PK 974) - orná půda  
o výměře 0,3453 ha na pozemku p.č. KN 922 (dle PK 1088) - orná půda  
o výměře 0,0263 ha na pozemku p.č. KN 922 (dle PK 1089) - orná půda  
Celkem o výměře: 0,6989 ha

pro realizaci stavby: „**Manipulační plocha pro provoz pískovny Vrábče – manipulace se surovinou** (na pozemku p.č. PK 1088 a severní polovina p.č. PK 974) a **sklad hotových výrobků – upraveného kameniva** (jižní polovina p.č. PK 974 a část p.č. PK 1089)“  
v katastrálním území: Vrábče

**Doba dočasného odnětí zahrnuje i dobu k provedení technické a biologické rekultivace podle zásad uvedených v předloženém plánu zpracovaném Milošem Vrbou – GEODET, báňské služby pro HČ a ČPH 2, 330 32 Kozolupy 283. Technická rekultivace je součástí základní projektové dokumentace.**

**Souhlas k odnětí půdy ze zemědělského půdního fondu se uděluje za předpokladu, že při realizaci jmenované stavby zajistí investor splnění následujících podmínek:**

1. Před započítím prací na pozemcích budou v terénu vytyčeny hranice záboru. Investor stavby přijme potřebná opatření vedoucí k respektování hranic povoleného záboru dodavateli stavby a zamezí poškozování okolních pozemků náležejících do ZPF.
2. U odnímané půdy zajistí na svůj náklad ve smyslu ust. § 8 odst. 1 písm. a) zákona, provedení skryvky v mocnosti 40 cm z celé plochy 0,6989 ha odnímané zemědělské půdy a její následné umístění a využití na odnímaných pozemcích. O činnostech souvisejících se skryvkou, jejím

dočasným uložením, ošetřováním a využitím bude veden protokol (pracovní deník), v němž budou uváděny skutečnosti nezbytné pro posouzení správnosti, úplnosti a účelnosti využívání těchto zemín v souladu s ust. § 10 odst. 2 vyhlášky MŽP č. 13/1994 Sb., kterou se upravují některé podrobnosti ochrany ZPF. Deník bude při kontrole dodržování podmínek souhlasu předložen orgánu ochrany ZPF.

3. Skrývka kulturních vrstev zeminy z ploch dočasně odňatých ze ZPF bude provedena dle přiložené bilance skrývky. Objem skryté kulturní vrstvy půdy činí cca 2795,6 m<sup>3</sup>. Skrytá zemina bude zabezpečena a ošetřována tak, aby nedocházelo k jejímu znehodnocování stavební činností, erozí, zaplevelováním a zcizováním. V návaznosti na prováděnou skrývku bude uložena na deponii v areálu pískovny. Celý objem skrytých zemín se použije ke zpětné rekultivaci dočasně odnímaných ploch vlastními náklady. Návrh na využití skryté ornice, která bude použita k provedení zpětné rekultivace **se schvaluje.**

4. Dojde-li vlivem realizace stavby k poškození vodních poměrů na okolních pozemcích, zajistí na svůj náklad provedení nápravných opatření včetně zajištění funkce meliorační soustavy podle pokynů Zemědělské vodohospodářské správy.

5. Investor a dodavatelé stavby učiní příslušná opatření k zabránění úniku pevných, kapalných a plyných látek poškozující zemědělský půdní fond a jeho vegetační kryt.

6. Na celé ploše dočasně odnímané zemědělské půdy zajistí investor provedení technické a biologické rekultivace ve smyslu § 11 vyhlášky podle schváleného plánu rekultivace. Povede stavební deník o provádění rekultivace a protokol o jejím ukončení.

V souladu s ust. § 11 odst. 1 a odst. 11 zákona  **bude předepsán odvod za dočasné odnětí půdy ze ZPF** ve výši cca 2586,- Kč ročně podle zásad uvedených ve výpočtu odvodů za odnětí. Jeho skutečná výše bude stanovena samostatným rozhodnutím příslušného orgánu ochrany ZPF. Výpočet odvodů **spolu s pravomocným rozhodnutím**, které bude ve věci vydáno a tímto souhlasem **bude neprodleně předložen orgánu ochrany ZPF zdejšího odboru životního prostředí Magistrátu města České Budějovice**. Odvod za dočasné odnětí půdy bude placen vždy do konce každého kalendářního roku v němž odvod trvá až do doby ukončení biologické rekultivace a protokolárního předání rekultivované půdy vlastníkům pozemků.

Při posuzování žádosti vycházel Magistrát města České Budějovice, odbor ochrany životního prostředí z předložené dokumentace a z vyjádření Magistrátu města České Budějovice – stavebního úřadu a odboru územního plánování a architektury.

Pokud by došlo k odstoupení od záměru, tento souhlas se na odnětí zemědělské půdy k jinému účelu nevztahuje a tímto souhlasem dotčená zemědělská půda by byla v původním stavu vrácena zpět do ZPF. Změna rozsahu odnímaných ploch, případně dalších skutečností, na které je vázán tento souhlas, by vyžadovala také změnu tohoto souhlasu podle ust. § 10 odst. 2 zákona. O provedení takové změny by bylo třeba požádat Magistrát města České Budějovice, odbor ochrany životního prostředí.


Tento souhlas v souladu s ust. § 10 zákona je závaznou součástí rozhodnutí, která budou ve věci vydána podle zvláštních předpisů. Investor je povinen plnit podmínky v něm obsažené ode dne, kdy tato rozhodnutí nabudou právní moci popř. ve lhůtách v nich určených.

Tímto souhlasem nejsou dotčeny žádné majetkoprávní ani užívatelské vztahy k uvedeným pozemkům.

V souladu s ust. § 21 zákona je tento souhlas závazným stanoviskem podle zákona č. 500/2004 Sb., správní řád (dále jen správní řád) - § 149 (dále jen závazné stanovisko) a není správním rozhodnutím. Proti závaznému stanovisku se podle § 149 správního řádu nelze odvolat. Odvolání

proti obsahu závazného stanoviska lze podat až po vydání samostatného správního rozhodnutí ve věci samé odvoláním proti tomuto správnímu rozhodnutí, v rámci něhož lze napadnout celé závazné stanovisko nebo jeho části. Závazné stanovisko je možné napadnout v přezkumném řízení. Podnět k zahájení přezkumného řízení lze podat ke správnímu orgánu nadřízenému orgánu, který vydal závazné stanovisko, ihned po oznámení závazného stanoviska.

MAGISTRÁT MĚSTA  
ČESKÉ BUDĚJOVICE  
odbor ochrany životního prostředí  
1

Ing. Sva  
vedoucí  životního prostředí

**Obdrží:**

- Stavební úřad – zde
- Obecní úřad Vrábče



# Magistrát města České Budějovice

Odbor ochrany životního prostředí  
nám. Přemysla Otakara II, č. 1, 2

Magistrát města České Budějovice  
Ing. Svatopluk M i k a  
Odbor ochrany životního prostředí  
Nám. Přemysla Otakara II. č.1, 2  
370 92 České Budějovice

Internet: <http://www.c-budejovice.cz/>

**Budějovické šterkopísky, spol. s r.o.**  
**Vrábče 33**  
**370 01 České Budějovice**

Značka:	Vyřizuje:	Tel.:	E-mail:	Datum:
OOŽP/116/2009-10/Mar-fo	Jana Marešová	386 801 108	MaresovaJ@c-budejovice.cz	14. 6. 2010

## R o z h o d n u t í

Magistrát města České Budějovice, odbor ochrany životního prostředí jako orgán ochrany zemědělského půdního fondu (dále jen ZPF) příslušný podle ust. § 13 odst.1 a § 14 písm. c) zákona č. 334/1992 Sb., o ochraně ZPF, ve znění pozdějších předpisů (dále jen zákon) a v souladu s ust. § 11 odst. 2 zákona

### s t a n o v í

**společnosti Budějovické šterkopísky spol. s r.o., se sídlem Vrábče 33, 370 01 České Budějovice**

ve smyslu souhlasu s dočasným odnětím půdy ze ZPF podle ust. § 9 odst. 6 zákona, vydaný pod č.j.: OOŽP/116/2009/Mar, ze dne 8. 1. 2009, Magistrátem města České Budějovice, odborem ochrany životního prostředí, v souladu s ust. § 11 odst. 1 písm. b) zákona a v návaznosti na pravomocné rozhodnutí vydané podle zvláštních předpisů - rozhodnutí - územní rozhodnutí – rozhodnutí o změně využití území pod č.j.: SU/11148/2009 Br, ze dne 22. 3. 2010

### finanční odvod

**za dočasné odnětí půdy ze ZPF od 1. 5. 2010 do 31. 12. 2023**, tj. od nabytí právní moci rozhodnutí, které bylo ve věci vydáno. (Rozhodnutí - územní rozhodnutí - rozhodnutí o změně využití území pod č.j.: SU/11148/2009 Br, ze dne 22. 3. 2010 nabylo právní moci dne 30. 4. 2010 a stanoví dobu dočasnosti do 31. 12. 2023 včetně ukončení technické a biologické rekultivace).

pro realizaci stavby: „Manipulační plocha pro provoz pískovny Vrábče – manipulace se surovinou a sklad hotových výrobků upraveného kameniva“

o výměře 0,3273 ha na pozemku p.č. KN 922 (dle PK 974) – orná půda

o výměře 0,3453 ha na pozemku p.č. KN 922 (dle PK 1088) – orná půda

Celkem o výměře: 0,6726 ha

v katastrálním území: Vrábče

**za období od 1. 5. 2010 do 31.12. 2010**  
**ve výši 331,81 Kč**

**každoročně od 1. 1. 2011 do 31. 12. 2023**  
**ve výši 497,72 Kč**

**Odvod za dočasné odnětí půdy ze zemědělského půdního fondu podle § 12 odst. 2 zákona se platí každoročně až do doby ukončení rekultivace a protokolárního předání rekultivované půdy vlastníkům nebo nájemcům pozemků za účasti příslušného orgánu ochrany ZPF. Odvody placené každoročně jsou splatné nejpozději do konce každého kalendářního roku, v němž odnětí trvá, na účet Celního úřadu České Budějovice, u České národní banky**

číslo účtu: 8715-17720231/0710

konstantní symbol: 1148

variabilní symbol: IČ 25163701

### **Odůvodnění :**

Odbor ochrany životního prostředí Magistrátu města České Budějovice v souladu s ust. § 46 odst. 1 a § 47 odst. 1 zákona č. 500/2004, správní řád (dále jen správní řád), pod č.j.: OOŽP/116/2009-10/Mar-zř zahájil řízení z moci úřední ve věci stanovení finančního odvodu za dočasné odnětí půdy ze ZPF doručením oznámení účastníkovi uvedenému v § 27 odst. 1 správního řádu dne 13. 5. 2010 a zároveň mu dal možnost v souladu s ust. § 36 správního řádu vyjádřit se k podkladům pro rozhodnutí do 30 dnů od zahájení řízení. Účastník se k podkladům rozhodnutí vyjádřil sdělením ze dne 10. 6. 2010 pod č.j.: OOŽP/5462/2010/Mar s předložením nového výpočtu finančního odvodu s odvoláním na skutečně odnímané plochy v návaznosti na vydané územní rozhodnutí č.j.: SU/11148/2009 Br, ze dne 22. 3. 2010.

Dne 8. 1. 2009 pod č.j.: OOŽP/116/2009/Mar, Magistrát města České Budějovice, odbor ochrany životního prostředí, jako příslušný orgán ochrany ZPF udělil souhlas s dočasným odnětím půdy ze ZPF od nabytí právní moci rozhodnutí, která budou ve věci vydána do 31. 12. 2023 včetně ukončení technické i biologické rekultivace na pozemcích p.č. KN 922 (dle PK 974) – orná půda o výměře 0,3273 ha, p.č. KN 922 (dle PK 1088) – orná půda o výměře 0,3453 ha a p.č. KN 922 (dle PK 1089) – orná půda o výměře 0,0263 ha, celkem o výměře 0,6989 ha v katastrálním území Vrábče z důvodu realizace stavby: „Manipulační plocha pro provoz pískovny Vrábče – manipulace se surovinou a sklad hotových výrobků upraveného kameniva“ společnosti Budějovické šterkopísky, spol. s r.o., se sídlem Vrábče 33, 370 01 České Budějovice. Územním rozhodnutím č.j.: SU/11148/2009 Br, ze dne 22. 3. 2010 bylo pro výše uvedený záměr vymezeno území zemědělských pozemků p.č. KN 922 (dle PK 974) o výměře 0,3273 ha a p.č. KN 922 (dle PK 1088) o výměře 0,3453 ha, tj. celkem o výměře 0,6726 ha, v katastrálním území Vrábče. Pozemek p.č. KN 922 (dle PK 1089) – orná půda, který byl součástí dočasného odnětí půdy ze ZPF pod č.j.: OOŽP/116/2009/Mar o výměře 0,0263 ha v katastrálním území Vrábče není vydaným územním rozhodnutím dotčen. Tato skutečnost byla účastníkem sdělena zdejšímu orgánu ochrany ZPF dne 10.6.2010 pod č.j.: OOŽP/5462/2010/Mar s odůvodněním, že v rámci řízení o rozhodnutí o využití území bylo zjištěno, že: „Pozemek PK 1089 neměl být součástí žádosti, územní rozhodnutí a vynětí ze ZPF zde již bylo provedeno (ÚR ÚmČB Stavební úřad, č.j.: 98/92) a v rámci žádosti o rozhodnutí o využití území bylo toto ze strany investora opraveno“. V souladu s výše uvedeným byl následně opraven i výpočet finančních odvodů za odnětí půdy ze ZPF, ve kterém není zahrnut pozemek p.č. KN 922 (dle PK 1089) – orná půda v katastrálním území Vrábče a finanční odvod není zvýšen o ekologickou váhu vlivu ve skupině faktorů C – 5, a to z důvodu, že záměr je v souladu s územním plánem obce Vrábče – tato skutečnost byla potvrzena Magistrátem města České Budějovice – odborem územního plánování a architektury. Z tohoto důvodu byl finanční odvod za dočasné odnětí půdy ze ZPF stanoven pro pozemky tak, jak je ve výroku uvedeno ve výši 497,72 Kč ročně. Souhlas s dočasným odnětím půdy ze ZPF č.j.: OOŽP/116/2009/Mar, ze dne 8. 1. 2009 se v souladu s ust. § 10 zákona stal závaznou součástí pravomocného rozhodnutí – územního rozhodnutí – rozhodnutí o změně využití území pod č.j.: SU/11148/2009 Br, ze dne 22. 3. 2010, které nabylo právní moci dne 30. 4. 2010. Tímto bylo podmíněno předepsání finančního odvodu pro záměr výstavby: „Manipulační plocha pro provoz pískovny Vrábče – manipulace se surovinou a sklad hotových výrobků upraveného kameniva“. **Doba dočasného odnětí zahrnuje i dobu k provedení technické a biologické rekultivace.**

Finanční odvod za **dočasné** odnětí půdy ze ZPF pro realizaci stavby: „Manipulační plocha pro provoz pískovny Vrábče – manipulace se surovinou a skladu hotových výrobků upraveného kameniva“ byl předepsán z důvodu, že výše uvedené pozemky tvoří zemědělský půdní fond a realizace této stavby je ve prospěch toho, v jehož zájmu byl vydán souhlas k odnětí půdy ze ZPF a ten je povinen zaplatit odvod ve stanovené výši (§ 11, odst. 1). Touto změnou dochází k **dočasnému** odnětí pro účely, kterými bude provedena změna dočasně znemožňující zemědělské využití zemědělského půdního fondu.

Zákon o ochraně ZPF § 11 odst. 1 přesně stanovuje, že „Ten, v jehož zájmu byl vydán souhlas k odnětí půdy ze ZPF, je povinen zaplatit finanční odvod ve výši stanovené podle přílohy tohoto zákona.“

**Stanovená částka odvodů bude dělena podle § 11 odst. 2 zákona**

ve výši: **40 %** - Obec Vrábče

**60 %** - Státní fond životního prostředí České Republiky

Odvody, které jsou příjmem rozpočtu obce, mohou být použity jen pro zlepšení životního prostředí v obci a pro ochranu a obnovu přírody a krajiny.

**Poučení o odvolání:**

Proti tomuto rozhodnutí můžete podat odvolání do 15-ti dnů od jeho oznámení podle ust. § 81, § 82, § 83 a § 86 správního řádu ke Krajskému úřadu pro Jihočeský kraj se sídlem v Českých Budějovicích, podáním učiněným u odboru ochrany životního prostředí Magistrátu města České Budějovice.

**Ing. Svatopluk M i k a**  
vedoucí odboru ochrany životního prostředí

**Obdrží:**

- Obec Vrábče – po nabytí právní moci
- Celní úřad České Budějovice, Vrbenská 8, 370 21 České Budějovice – po nabytí právní moci

## Ověřovací doložka konverze na žádost do dokumentu v listinné podobě

Ověřuji pod pořadovým číslem **9890467-7230-100721102517**, že tento dokument v listinné podobě, který vznikl převedením z dokumentu obsaženého v datové zprávě, skládajícího se z 3 listů, se shoduje s obsahem dokumentu, jehož převedením vznikl.

Autorizovanou konverzí dokumentu se nepotvrzuje správnost a pravdivost údajů obsažených v dokumentu a jejich soulad s právními předpisy.

Vstupující dokument obsažený v datové zprávě byl podepsán zaručeným elektronickým podpisem založeným na kvalifikovaném certifikátu vydaném akreditovaným poskytovatelem certifikačních služeb a platnost zaručeného elektronického podpisu byla ověřena dne 21.07.2010 v 10:25:21. Zaručený elektronický podpis byl shledán platným ve smyslu ověření integrity dokumentu, tzn. dokument nebyl změněn, a ověření platnosti kvalifikovaného certifikátu bylo provedeno vůči poslednímu zveřejněnému seznamu zneplatněných kvalifikovaných certifikátů vydanému k datu 21.07.2010 09:25:20.

### Údaje o zaručeném elektronickém podpisu:

Číslo kvalifikovaného certifikátu **0F BA B5**, kvalifikovaný certifikát byl vydán akreditovaným poskytovatelem certifikačních služeb **PostSignum Qualified CA 2, Česká pošta, s.p. [IČ 47114983]** pro podepisující osobu (označující osobu) **Ing. Svatopluk Mika, vedoucí odboru, odbor ochrany životního prostředí, 460, Statutární město České Budějovice [IČ 00244732]**.

### Údaje o časovém razítku:

K dokumentu nebylo připojeno kvalifikované časové razítko

### Subjekt, který autorizovanou konverzi dokumentu provedl:

Město Králův Dvůr

### Datum vyhotovení ověřovací doložky:

21.07.2010

### Jméno, příjmení a podpis osoby, která autorizovanou konverzi dokumentu provedla:

Eva Holečková

Otisk úředního razítka:



9890467-7230-100721102517

### Poznámka:

*V době od uveřejnění seznamu kvalifikovaných certifikátů, vůči kterému byla ověřována platnost kvalifikovaného certifikátu, do provedení autorizované konverze dokumentů mohlo dojít k zneplatnění kvalifikovaného certifikátu.*

*Kontrolu této ověřovací doložky lze provést v centrální evidenci ověřovacích doložek přístupné způsobem umožňujícím dálkový přístup na adrese <https://www.czechpoint.cz/overovacidolozky>.*





Souhlas k dočasnému odnětí půdy ze zemědělského půdního fondu pro výše uvedený záměr se uděluje za předpokladu, že při přípravě a realizaci jmenované stavby zajistí stavebník nebo jeho právní nástupce splnění následujících podmínek:

1. Investor stavby přijme potřebná opatření vedoucí k respektování hranic povoleného záboru dodavatelí stavby a zamezí poškozování okolních pozemků náležejících do ZPF.
2. Investor a dodavatelé stavby učiní příslušná opatření k zabránění úniku pevných, kapalných a plyných látek poškozující zemědělský půdní fond a jeho vegetační kryt.
3. Přilehlé zemědělské pozemky nesmí být dopravou, skládkou stavebního materiálu ani samotnou výstavbou poškozeny.
4. Došlo-li vlivem realizace prací k poškození hydrologických poměrů na okolních pozemcích, příp. jejich částech, zajistí stavebník bezodkladně na svůj náklad provedení nezbytných nápravných opatření.
5. Realizací záměru nedojde k poškození protierozních opatření v krajině.
6. Dle předložených podkladů byly před zahájením prací sejmuty v místě záboru kulturní vrstvy půdy, tyto jsou v současné době deponovány v severní části pozemků p.č. 3664 a 3665 v kat. úz. Vrábče. O činnostech souvisejících se skrývkou, jejím dočasným uložením, ošetřováním a využitím musí být, v souladu s ust. § 10 odst. 2 vyhlášky č. 13/1994 Sb., kterou se upravují některé podrobnosti ochrany zemědělského půdního fondu, ve znění ke dni 2. 7. 2010, veden protokol (pracovní deník), v němž je zaznamenán objem skrývky, přemístění, rozprostření či jiné využití a uložení skrývky, dále ochrana a ošetřování skrývky. Deník bude při kontrole dodržování podmínek souhlasu předložen orgánu ochrany ZPF.

Zákres deponovaných skrývek v ortofotomapě.

7. Na celé ploše dočasně odnímané zemědělské půdy zajistí investor provedení technické a biologické rekultivace ve smyslu § 15 vyhlášky č. 271/2019, o stanovení postupů k zajištění ochrany ZPF, v platném znění, podle schváleného plánu rekultivace. Povede protokol o provádění rekultivace a o jejím ukončení.

8. V souladu s ust. § 11 odst. 2 a 11 zákona je od 14. 6. 2010 za DOČASNÉ odnětí půdy ze ZPF pro stavbu: „Manipulační plocha pro provoz pískovny Vrábče - manipulace se surovinou a sklad hotových výrobků upraveného kameniva“ na části pozemků p.č. KN 922 (PK 974 a 1088) - (dle nynějšího stavu v evidenci katastru nemovitostí jsou tyto označeny parcelními čísly 3664, 3665 a 1090/4) v katastrálním území Vrábče žadateli uložena povinnost platby finančních odvodů

za dočasné odnětí půdy ze ZPF podle zásad uvedených ve výpočtu odvodů, a to od doby započetí nezemědělského využívání zemědělské půdy, tj. od 1. 5. 2010. Jeho výše, stanovená rozhodnutím ze dne 14. 6. 2010, vydaným Magistrátem města České Budějovice, odborem ochrany životního prostředí, pod zn.: OOŽP/116/2009-10/Mar-fo, které nabylo právní moci dne 2. 7. 2010, jež činí 497,72 Kč/rok, zůstává nezměněna. Odvod za dočasné odnětí půdy ze ZPF je v souladu s ust. § 12 odst. 2 zákona placen každoročně, nejpozději do konce každého kalendářního roku, v němž odnětí trvá, až do doby ukončení biologické rekultivace a provedení šetření v terénu příslušným orgánem ochrany ZPF, který následně vydá potvrzení o ukončení odnětí zemědělské půdy podle § 11b odst. 2 zákona .

9. V souladu s ust. § 11 odst. 4 zákona povinný k platbě odvodů je povinen orgánu ochrany zemědělského půdního fondu příslušného k rozhodnutí o odvodech a orgánu ochrany zemědělského půdního fondu, který vydal souhlas s odnětím (Magistrát města České Budějovice, odbor ochrany životního prostředí) doručit kopii pravomocného rozhodnutí, pro které je změna souhlasu s odnětím podkladem.

10. Povinný k platbě odvodů je povinen orgánu ochrany ZPF příslušnému k rozhodnutí o odvodech oznámit změnu způsobu využití a doložit kopii oprávnění k provedení změny, a to do 1 měsíce od této změny - § 11 odst. 5 zákona.

11. Dojde-li ke změně v osobě povinného k platbě odvodů, je nový povinný k platbě odvodů povinen oznámit a doložit orgánu ochrany ZPF, který vydal souhlas s odnětím a orgánu ochrany ZPF příslušnému k rozhodnutí o odvodech tuto změnu, a to do 1 měsíce od této změny. Platební povinnost původnímu povinnému k platbě odvodů zaniká, s výjimkou nedoplatků, dnem nabytí právní moci rozhodnutí, kterými jsou povinnost k platbě odvodů uložena novému povinnému. Platnost rozhodnutí o odvodech vydaného původnímu povinnému zaniká tímž dnem jako platební povinnost původnímu povinnému, povinnost zaplacení případného nedoplatku tím není dotčena - § 11 odst. 6 zákona.

Při nesplnění podmínek uvedených v bodech 9, 10 a 11 se právnická osoba dopustí přestupku dle § 20a zákona, za který lze uložit pokutu do 500 000,- Kč - § 20a odst. 3 písm. c) zákona.

#### Odůvodnění:

Magistrát města České Budějovice, odbor ochrany životního prostředí, jako příslušný orgán ochrany ZPF, obdržel dne 19. 12. 2023 žádost o změnu souhlasu k dočasnému odnětí půdy ze ZPF, vydaného dne 8. 1. 2009 pod zn.: OOŽP/116/2009/Mar pro realizaci dočasné stavby: „Manipulační plocha pro provoz pískovny Vrábče - manipulace se surovinou a sklad hotových výrobků upraveného kameniva“. Vydaným souhlasem byl v roce 2009 povolen do 31. 12. 2023 dočasný zábor na části poz. p.č. KN 922 (PK 974, 1088 a 1089) v kat. úz. Vrábče o celkové výměře 0,6989 ha. V rámci řízení o vydání rozhodnutí o odvodech za dočasné odnětí byl požadovaný zábor ZPF zmenšen o odnímanou část poz. p.č. KN 922 (PK 1089), který byl ze ZPF vyjmut počátkem 90 let. minulého století, a to územním rozhodnutím, vydaným Úřadem města České Budějovice, stavebním úřadem pod č.j.: 98/92.

Žádost o změnu souhlasu, která spočívá výhradně v prodloužení dočasného záboru ZPF do 31. 12. 2034, podala společnost Budějovické štěrkopísky, spol. s r.o., Ves-Na Návsí 33, 370 01 Vrábče, IČ: 251 63 701, zastoupená na základě plné moci Mgr. Jiřím Bělohávkem, Bylany 66, 284 01 Miskovice, IČ: 759 80 215. Osoba žadatele, a tedy i povinného k platbě odvodů, je shodná s původní žádostí z roku 2009.

Dnem podání žádosti tj. 19. 12. 2023 bylo zahájeno řízení ve věci vydání změny souhlasu s dočasným odnětím půdy ze ZPF pro uvedený záměr. Žádost obsahovala veškeré podklady potřebné pro její posouzení (dle § 9 odst. 6 zákona) – plnou moc k zastupování, údaje katastru nemovitostí o pozemcích, jejichž části jsou navrhovány k odnětí, souhlas vlastníka dotčeného pozemku s prodloužením dočasného odnětí, souhlas s odnětím, vydaný v roce 2009, rozhodnutí o odvodech, vydané v roce 2010, zákres umístění deponovaných skryvek, aktualizovaný plán rekultivace.

Vydávaná změna souhlasu s dočasným odnětím prodlužuje délku povoleného dočasného záboru ZPF do 31. 12. 2034 a zároveň formálně zohledňuje zjištění, že část poz. p.č. KN 922 (PK 1089) byla ze ZPF vyjmuta již počátkem 90. let minulého století. Podotýkáme, že tato skutečnost byla správním orgánem vzata v úvahu již v rámci řízení o stanovení finančních odvodů v roce 2010.

Jedinými zákonnými způsoby ukončení dočasného záboru zemědělské půdy jsou provedení technické a biologické rekultivace dle schváleného plánu nebo trvalé odnětí těchto pozemků ze ZPF. Vzhledem k tomu, že ani jedna z citovaných variant dosud, v případě poz. p.č. KN 922 (PK 974 a 1088), nenastala, je nutné tyto pozemky i nadále v souladu s ust. § 1 odst. 2 zákona považovat za součást ZPF. Z tohoto důvodu je za součást ZPF i nadále považována část poz. p.č. 1090/4 – ostatní plocha v kat. úz. Vrábče, protože tato se nachází v prostoru bývalého poz. p.č. KN 922 (PK 1088), a zároveň není dočasně odnímána celá výměra poz. p.č. 3664 a 3665, neboť tyto se částečně nacházejí v plochách, které v době započetí dočasného záboru, tj. v roce 2009, nebyly součástí ZPF (Při novém vytyčení hranic pozemků v rámci digitalizace nebo komplexních pozemkových úprav byly do stávajících zemědělských pozemků p.č. 3664 a 3665 zahrnuty i části, které byly původně lesními pozemky – tyto logicky nejsou předmětem změny souhlasu.). Orgán ochrany ZPF tak v rámci změny souhlasu, spočívající v prodloužení dočasného záboru, vychází výhradně z rozsahu povoleného v roce 2009, bez ohledu na stávající druhové vymezení pozemků v evidenci katastru nemovitostí.

Při rozhodnutí o odvodech vycházel správní orgán s ust. zákona platného ke dni 22. 3. 2010 (datum nabytí právní moci územního rozhodnutí o změně využití území, vydaného Magistrátem města České Budějovice, stavebním úřadem dne 22. 2. 2010 pod zn.: SU/11148/2009/Br). Pro výpočet finančních odvodů byl použit základní hodnotový ukazatel zemědělské půdy ve smyslu přílohy zákona, části A (platného k datu 22. 3. 2010), který činil 74 000 Kč/ha. Výše předepsaných finančních odvodů ani jejich rozdělení se změnou souhlasu nemění. U dočasně odnímané půdy ze ZPF, kdy jsou finanční odvody placeny každoročně, se výše odvodů stanoví jako stý díl částky skutečné výše odvodů.

Vzhledem k tomu, že nebyly shledány důvody, pro které by nemohlo být žádosti vyhověno a podání obsahovalo předepsané náležitosti, byla změna souhlasu vydána. Ve výrokové části jsou uplatněny podmínky realizace s cílem zajištění ochrany ZPF dle zákona.

Tento souhlas se vztahuje pouze k dočasnému odnětí půdy ze ZPF a **NEMŮŽE SLOUŽIT JAKO PODKLAD PRO TRVALOU ZMĚNU DRUHU POZEMKU** na katastru nemovitostí.

Tímto souhlasem nejsou dotčeny žádné majetkoprávní ani užívatelské vztahy k uvedeným pozemkům.

Poučení o odvolání:

V souladu s ust. § 21 zákona je tento souhlas závazným stanoviskem podle správního řádu - § 149 (dále jen závazné stanovisko) a není správním rozhodnutím. Proti závaznému stanovisku se podle § 149 správního řádu nelze odvolat. Odvolání proti obsahu závazného stanoviska lze podat až po vydání samostatného správního rozhodnutí ve věci samé odvoláním proti tomuto správnímu rozhodnutí, v rámci něhož lze napadnout celé závazné stanovisko nebo jeho části. Závazné stanovisko je možné napadnout v přezkumném řízení. Podnět k zahájení přezkumného řízení lze podat ke správnímu orgánu nadřízenému orgánu, který vydal závazné stanovisko, ihned po oznámení závazného stanoviska.

Ing. Radek Kyrian  
vedoucí odboru ochrany životního prostředí

OOZP/116/2009 Mar  
Č. j.: OOZP/278/2024 For

Obdrží:

Žadatel:

Budějovické šterkopísky, spol. s r.o., Ves-Na Návsi 33, 370 01 Vrábče, IČ: 251 63 701

Zplnomocněný zástupce:

Mgr. Jiří Bělohávek, Bylany 66, 284 01 Miskovice, IČ: 759 80 215

Na vědomí:

stavební úřad – zde

obec Vrábče

Vaše zn.: /

Naše zn.: /

Magistrát města České Budějovice  
odbor ochrany životního prostředí

*datovou zprávou*

V Miskovicích dne 19.12.2023

Věc: Žádost o závazné stanovisko k dočasnému odnětí pozemků zemědělského půdního fondu

#### **Žadatel**

Obchodní jméno: Budějovické štěrkopísky, spol. s r.o.

IČ: 25163701

Sídlo: Ves-Na Návsi 33, 370 01 Vrábče

Osoby oprávněné jednat jménem právnické osoby:

Ing. Radim Procházka – jednatel

Radek Bican – jednatel

**Zastoupen – kým:**

Mgr. Jiří Bělohávek

sídlo Bylany 66, Miskovice, okr. Kutná hora, pošta 284 01 Kutná Hora

Zastupující společnost *Budějovické štěrkopísky, spol. s r.o., IČ 25163701, se sídlem Ves-Na Návsi 33, 370 01 Vrábče* (na základě plné moci – vizte přílohu č. 1 této žádosti) tímto

**žádám o závazné stanovisko k prodloužení dočasného odnětí pozemků PK 974 a PK 1088 (dnes KN p.č. 3664, p.č. 3665 a p.č. 1090/4) v k.ú. Vrábče ze zemědělského půdního fondu do 31.12.2034 a o schválení plánu sanace a rekultivace**

#### Důvod prodloužení

Důvodem, proč dosud nebyla ukončena těžba a úprava v zájmovém území, je snížení odbytu suroviny v minulých letech a s tím související zpomalení těžebního postupu. Proveden byl též přepočítání zásob. Celkové ukončení těžby v dnes dotčeném prostoru je plánováno do konce r. 2030, což vyplývá z „Přepočtu zásob v DP Vrábče na ložisku Vrábče – Boršov (B-3245000)“ (Hanzlík P., GET s.r.o., 2021). Následovat bude sanace a rekultivace.

#### Dotčené pozemky

Pozemky byly ze zemědělského půdního fondu odejmuty na základě závazného stanoviska – souhlasu, který **vydal Magistrát města České Budějovice, odbor ochrany životního prostředí dne 8.1.2009 pod č.j. OOŽP/116/2009/Mar.**

Souhlas s odnětím do 31.12.2023 byl vydán pro účel pro realizaci stavby „Manipulační plocha pro provoz pískovny Vrábče - manipulace se surovinou (na pozemku p.č. PK 1088 a severní polovina p.č. PK 974) a sklad hotových výrobků - upraveného kameniva (jižní polovina p.č. PK 974 a část p.č. PK 1089)“ – vizte přílohu 3.1. Doba dočasného odnětí zahrnovala i dobu k provedení technické a biologické rekultivace (podle zásad uvedených v plánu zpracovaném Milošem Vrbou - GEODET, báňské služby pro HČ a ČPH 2, 330 32 Kozolupy 283. Technická rekultivace je součástí základní projektové dokumentace).

**Ve vydaném závazném stanovisku byly dotčené pozemky identifikovány jako p.č. KN 922 (PK p.č. 974 o výměře 0,3273 ha, PK 1088 o výměře 0,3453 ha, PK 1089 o výměře 0,0263 ha. Celkem o výměře: 0,6989 ha**

#### *Navazující správní rozhodnutí*

Navazujícím správním rozhodnutím bylo rozhodnutí o změně využití území pro stavby: „Manipulační plocha pro provoz pískovny Vrábče - manipulace se surovinou a sklad hotových výrobků upraveného kameniva“, č.j.: SU/11148/2009 Br, ze dne 22. 3. 2010, které nabylo právní moci dne 30. 4. 2010 – vydal Magistrát města České Budějovice, stavební úřad – vizte přílohu č. 4.

To stanovilo dobu dočasnosti odnětí do 31. 12. 2023 včetně ukončení technické a biologické rekultivace.

**Územním rozhodnutím č.j.: SU/11148/2009 Br, ze dne 22. 3. 2010 bylo pro výše uvedený záměr vymezeno území zemědělských pozemků p.č. KN 922 (dle PK 974) o výměře 0,3273 ha a p.č. KN 922 (dle PK 1088) o výměře 0,3453 ha, tj. celkem o výměře 0,6726 ha**, v katastrálním území Vrábče. Pozemek p.č. KN 922 (dle PK 1089) - orná půda, který byl součástí dočasného odnětí půdy ze ZPF pod č.j.: OOŽP/116/2009/Mar o výměře 0,0263 ha v katastrálním území Vrábče není vydaným územním rozhodnutím dotčen. Pozemek PK 1089 neměl být součástí žádosti, územní rozhodnutí a vynětí ze ZPF zde již bylo provedeno (ÚR ÚmČB Stavební úřad, č.j.: 98/92) a v rámci žádosti o rozhodnutí o využití území bylo toto ze strany investora opraveno.

#### *Stanovení finančního odvodu*

Rozhodnutí o stanovení finančního odvodu vydal Magistrát města České Budějovice, odbor ochrany životního prostředí jako orgán ochrany zemědělského půdního fondu, dne 14.6.2010 (zn. OOŽP/116/2009-10/Mar-fo) – vizte přílohu 3.2.

#### *Změna lhůty dočasného odnětí*

O prodloužení dočasného odnětí je žádáno do 31.12.2034.

Pozemky, resp. jejich části, pro které je žádáno o prodloužení lhůty dočasného odnětí pozemků zemědělského půdního fondu, jsou v současné době nadále využívány pro technické zázemí těžby štěrkopísků. Proto nemohly být zahájeny sanační a rekultivační práce.

#### **Přehled pozemků dotčených dočasným odnětím ze ZPF**

V rámci digitalizace katastru nemovitostí došlo k drobným změnám hranic pozemků a čísel pozemků. Přesné tabulkové srovnání nemá s ohledem na nepřesnosti v zákresech žádný význam. Překryv pozemků je patrný z grafických příloh.

Současný pozemek KN 3664 odpovídá převážně ploše pozemku PK 974.

Současný pozemek KN 3665 odpovídá převážně ploše pozemku PK 1088.

Pozemek PK 1088 se okrajově překrývá se současným KN 1090/4.

### Dotčené pozemky PK

Pozemek PK	Výměra odejmuté části [m <sup>2</sup> ]
974	3273
1088	3453
celkem	6726

### Dotčené pozemky KN

Pozemek KN parc.č.	Druh pozemku	Výměra celého pozemku [m <sup>2</sup> ]	Výměra části odpovídající odejmutým pozemkům PK [m <sup>2</sup> ]	Vlastník
3664	orná půda	3613	3535	SP Bohemia, k.s., V Lukách 132, 26701 Králův Dvůr
3665	orná půda	2574	2434	žadatel
1090/4	ostatní plocha		757	žadatel
celkem		6187*	6726	

\* Poznámka: V případě, že by byly zahrnuty celé stávající pozemky KN p.č. 3664 a p.č. 3665 druhu orná půda, jednalo by se o výměru 0,6187 ha.

Souhlas vlastníka pozemku KN 3664 je přílohou žádosti.

### Třídy ochrany

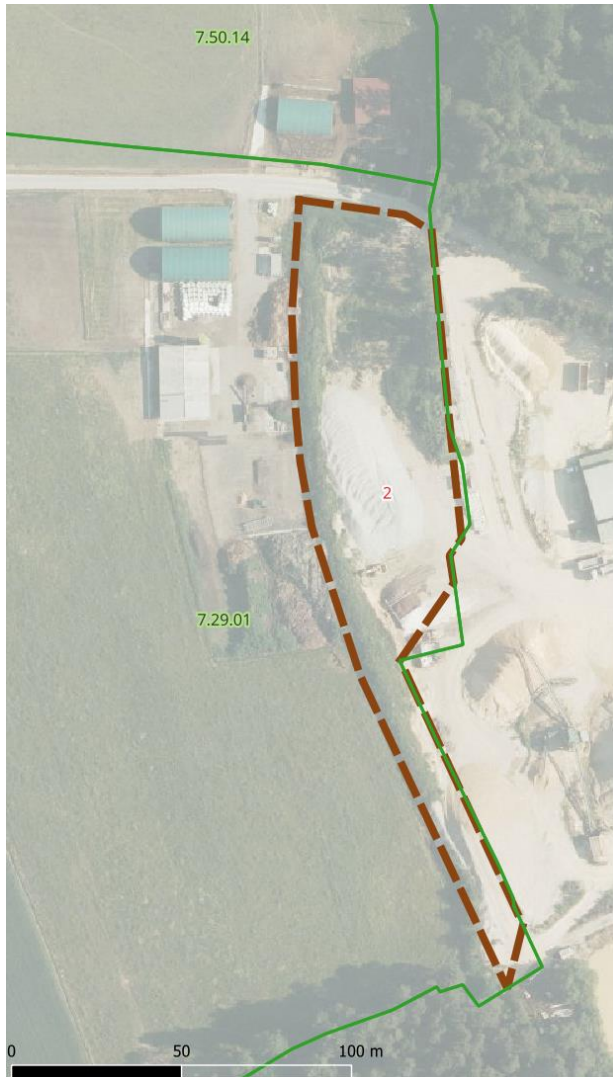
Vymezení BPEJ a tím pádem i tříd ochrany ZPF se v daném území nezměnilo.

### Přehled BPEJ a jejich výměr v dotčené ploše

BPEJ	výměra [m <sup>2</sup> ]
72901	6187

Dotčená půda patří dle kódu BPEJ do I. třídy ochrany ZPF.

## Hranice BPEJ



### Plán rekultivace

Plán rekultivace vypracoval v rámci žádosti o odnětí ze ZPF v roce 2008 M. Vrba (vizte přílohu č. 5). Tento plán je nadále platný. Po skončení účelu dočasného odnětí budou pozemky rekultivovány a vráceny zpět do ZPF.

Poplatek za odnětí je stále hrazen dle citovaného rozhodnutí (vizte přílohu 3.2).

Za vyřízení žádosti Vám předem děkuji

S pozdravem

Jiří Bělohávek

Mgr. Jiří  
Bělohávek  
Digitálně podepsal  
Mgr. Jiří  
Bělohávek  
Datum: 2023.12.19  
12:24:49 +01'00'

## **Přílohy žádosti:**

1. Plná moc pro zastupování
2. Mapové podklady
  - 2.1 Situace odnětí v katastrální mapě
  - 2.2. Situace odnětí v katastrální mapě na podkladu ortofotomapy
  - 2.3 Situace odnětí v katastrální mapě s překryvem s mapou pozemkového katastru
3. Kopie předchozích rozhodnutí o odnětí ZPF a odvodech
  - 3.1 Souhlas s odnětím ze ZPF ze dne 8.1.2009 (Magistrát města České Budějovice, č.j. OOŽP/116/2009/Mar)
  - 3.2 Rozhodnutí o stanovení finančního odvodu ze dne 14.6.2010 (Magistrát města České Budějovice, zn. OOŽP/116/2009-10/Mar-fo)
4. Územní rozhodnutí ze dne 22. 3. 2010 (Magistrát města České Budějovice, stavební úřad, č.j.: SU/11148/2009 Br)
5. Plán rekultivace
6. Informace katastru nemovitostí o pozemcích
7. Souhlas vlastníka pozemku