

# INTEGROVANÁ ÚZEMNÍ STRATEGIE ČESKÉ BUDĚJOVICE PRO OBDOBÍ 2021-2027

## KONCEPČNÍ ČÁST – DÍL 1

(POPIS ÚZEMÍ, ANALYTICKÁ ČÁST)

**Pracovní verze: 30.11.2020 (neprošlo grafickou a jazykovou korekturou)**

---

Zpracováno pro: Statutární město České Budějovice, České Budějovice 1, nám. Přemysla Otakara II. 1/1, IČ: 00244732

Zpracovatel: KP projekt s.r.o., Riegrova 1756/51, 370 01 Č. Budějovice, IČ: 26064600

Kontaktní osoby: Ing. Miroslav Kotoun, tel. 728 228 039, e-mail: kotoun@kpprojekt.cz

## Obsah

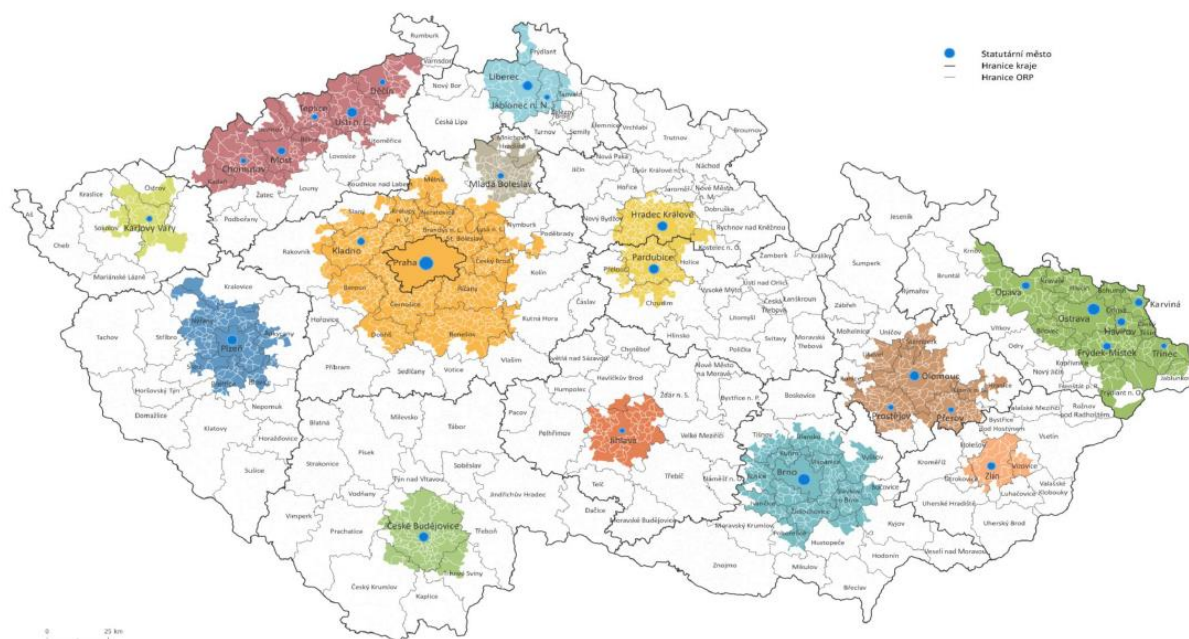
|   |           |
|---|-----------|
| <b>OBSAH</b> .....  | <b>2</b>  |
| <b>ÚVODNÍ INFORMACE</b> .....   | <b>3</b>  |
| <b>1 POPIS ÚZEMÍ</b> .....  | <b>4</b>  |
| 1.1 ZÁKLADNÍ ÚDAJE O VYMEZENÉM ÚZEMÍ .....  | 4         |
| 1.2 GRAFICKÉ ZNÁZORNĚNÍ ÚZEMÍ .....   | 5         |
| 1.3 ODKAZ NA VYMEZENÍ PROVEDENÉ MINISTERSTVEM PRO MÍSTNÍ ROZVOJ .....                       | 7         |
| <b>2 ANALYTICKÁ ČÁST</b> .....  | <b>8</b>  |
| <b>2.1 ZJEDNODUŠENÁ SOCIOEKONOMICKÁ ANALÝZA</b> .....                                       | <b>8</b>  |
| <b>2.2 SWOT ANALÝZA</b> .....   | <b>13</b> |
| 2.3 ANALÝZA PROBLÉMŮ, ROZVOJOVÝCH POTŘEB A POTENCIÁLU ÚZEMÍ ITI .....                       | 13        |
| 2.3.1 <i>Problémová oblast 1 Doprava a mobilita</i> .....                                   | 14        |
| 2.3.2 <i>Problémová oblast 2 Ekonomika, lidské zdroje a konkurenceschopnost území</i> ..... | 15        |
| 2.3.3 <i>Problémová oblast 3 Životní prostředí, jeho kvalita a šetrné využití</i> .....     | 17        |
| 2.3.4 <i>Problémová oblast 4 Kulturně-historické dědictví a cestovní ruch</i> .....         | 18        |
| 2.4 ANALÝZA STAKEHOLDERŮ .....  | 19        |
| 2.4.1 <i>Identifikace subjektů na vymezeném území</i> .....                                 | 19        |
| 2.4.2 <i>Identifikace klíčových stakeholderů ve vymezeném území</i> .....                   | 22        |

## ÚVODNÍ INFORMACE

Integrovaná územní strategie Českbudějovické aglomerace umožní využití nástroje integrovaných územních investic (Integrated Territorial Investments - ITI) v programovém období 2021-2027. Českbudějovická aglomerace je součástí celkem 13 lokalit vymezených na území celé ČR. Na území ČR jsou vymezeny 3 metropolitní oblasti a 10 aglomerací (v závorce jsou uvedena v územích ležící statutární města):

- ✓ Pražská metropolitní oblast (Praha, Kladno)
- ✓ Ostravská metropolitní oblast (Ostrava, Frýdek-Místek, Opava, Třinec, Havířov, Karviná)
- ✓ Brněnská metropolitní oblast (Brno)
- ✓ Ústecko-chomutovská aglomerace (Ústí nad Labem, Teplice, Most, Děčín, Chomutov)
- ✓ Olomoucká aglomerace (Olomouc, Přerov, Prostějov)
- ✓ Hradecko-pardubická aglomerace (Hradec Králové, Pardubice)
- ✓ Plzeňská aglomerace (Plzeň)
- ✓ Liberecko-jablonecká aglomerace (Liberec, Jablonec nad Nisou)
- ✓ **Českbudějovická aglomerace (České Budějovice)**
- ✓ Karlovarská aglomerace (Karlovy Vary)
- ✓ Zlínská aglomerace (Zlín)
- ✓ Mladoboleslavská aglomerace (Mladá Boleslav)
- ✓ Jihlavská aglomerace (Jihlava)

Obrázek 1 Metropolitní oblasti a metropolitní aglomerace pro nástroj ITI na území ČR



Zdroj: Závěrečný dokument k Vymezení území pro Integrované teritoriální investice (ITI) v ČR

**Pořizovatelem a hlavním nositelem této strategie je statutární město České Budějovice.** Krajské město představuje jádrovou lokalitu celého řešeného území. České Budějovice jsou rovněž vedoucím partnerem koordinujícím partnerství ve vymezeném území ITI.

Strategie byla zpracována **na základě partnerského přístupu**. Za účelem její přípravy byl zřízen Řídicí výbor (ŘV) a Pracovní skupiny (PS). Jejich složení vychází z provedené analýzy stakeholderů a navazuje také na osvědčené implementační struktury předcházejícího období.

### IS je složena ze dvou základních částí:

- 1) Koncepční část strategie
- 2) Akční plán tvořený programovými rámci, finančním plánem a plánem indikátorů

# 1 POPIS ÚZEMÍ

Integrovaná územní strategie pro území Českobudějovické aglomerace je zpracována dle zadání daného **Metodickým stanoviskem č. 13 k MPIN**. Metodické stanovisko je pro nositele udržitelných městských strategií a integrovaných územních strategií využívajících nástroj ITI závazné.

Vymezení území Českobudějovické aglomerace bylo provedeno „**Závěrečným dokumentem k Vymezení území pro Integrované teritoriální investice (ITI) v ČR**“ a jeho přílohou. Vymezení je provedeno v souladu se Strategií regionálního rozvoje České republiky 2021+. Nástrojem ITI je plněn závazek vyplývající z nařízení EK týkající se udržitelného rozvoje měst.

Českobudějovická aglomerace byla využita vymezena s využitím analýzy intenzit kontaktů mezi jádrovým sídlem oblasti (město České Budějovice) a ostatními obcemi v okolí. Podrobnosti týkající se způsobu vymezení území aglomerace jsou uvedeny v dokumentu „Závěrečný dokument k Vymezení území pro Integrované teritoriální investice (ITI) v ČR“.

## 1.1 ZÁKLADNÍ ÚDAJE O VYMEZENÉM ÚZEMÍ

Českobudějovická aglomerace dle všech základních charakteristik (počet zahrnutých obcí, rozloha území, počet obyvatel a hustota zalidnění) patří ve struktuře vymezených oblastí v ČR mezi území s menšími hodnotami. Vybrané údaje o všech vymezených metropolitních oblastech a aglomeracích jsou uvedeny v tabulce níže.

**Tabulka 1 Vymezení metropolitních oblastí a aglomerací (řazeno dle počtu obyvatel)**

| Název metropolitní oblasti/aglomerace | Počet obcí | Rozloha (km <sup>2</sup> ) | Počet obyvatel (1. 1. 2019) | Hustota zalidnění (obyvatel/km <sup>2</sup> ) |
|---------------------------------------|------------|----------------------------|-----------------------------|---|
| Pražská metropolitní oblast           | 479        | 4 627                      | 2 105 188                   | 455   |
| Ostravská metropolitní oblast         | 172        | 2 710                      | 982 071                     | 362   |
| Brněnská metropolitní oblast          | 183        | 1 972                      | 692 629                     | 351   |
| Ústecko-chomutovská aglomerace        | 132        | 2 317                      | 563 304                     | 243   |
| Olomoucká aglomerace                  | 169        | 1 631                      | 384 313                     | 236   |
| Hradecko-pardubická aglomerace        | 144        | 1 245                      | 322 694                     | 259   |
| Píseňská aglomerace                   | 107        | 1 265                      | 305 887                     | 242   |
| Liberecko-jablonecká aglomerace       | 47         | 808                        | 220 441                     | 273   |
| <b>Českobudějovická aglomerace</b>    | <b>81</b>  | <b>1 001</b>               | <b>172 796</b>              | <b>173</b>                                    |
| Karlovarská aglomerace                | 33         | 610                        | 139 215                     | 228   |
| Zlínská aglomerace                    | 35         | 424                        | 127 715                     | 301   |
| Mladoboleslavská aglomerace           | 59         | 538                        | 97 656                      | 182   |
| Jihlavská aglomerace                  | 53         | 698                        | 92 269                      | 132   |

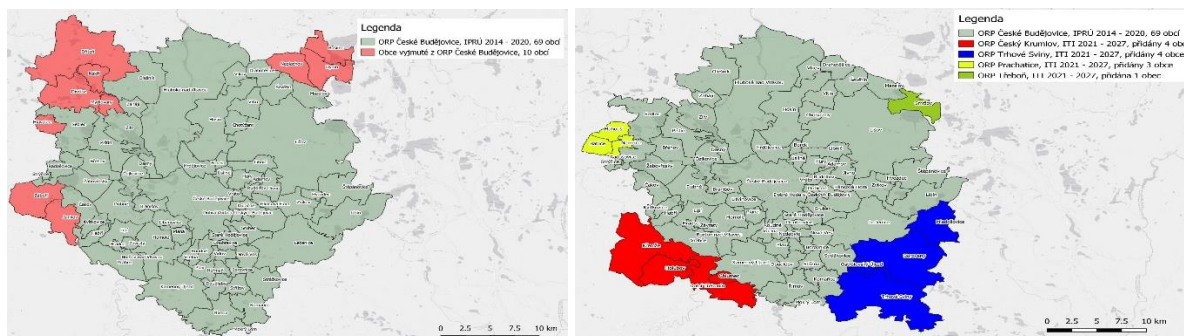
Zdroj: Závěrečný dokument k Vymezení území pro Integrované teritoriální investice (ITI) v ČR

V původním území vymezeném pro realizaci IPRÚ bylo zařazeno celkem 79 obcí (všechny obce ORP České Budějovice). **Nově vymezené území Českobudějovické aglomerace je tvořeno celkem 81 obcemi** (69 obcí z ORP České Budějovice, po 4 obcích z ORP Český Krumlov a ORP Trhové Sviny, 3 obce z ORP Prachovice a 2 obec z ORP Třeboň).

Takto vymezené území představuje necelých 10 % rozlohy Jihočeského kraje (13 % celkového počtu obcí a téměř 27 % počtu obyvatel kraje). Celková rozloha území aglomerace je 1 001 km<sup>2</sup>, žije v ní cca 173 tis. obyvatel s hustotou zalidnění 173 obyv. na 1 km<sup>2</sup>).

Kromě zařazení některých dalších menších obcí v okolí (a naopak vyřazení některých původně spadajících do území pro realizaci IPRÚ) představuje nejvýznamnější změnu zařazení větších **měst Trhové Sviny, Borovany a Křemže**.

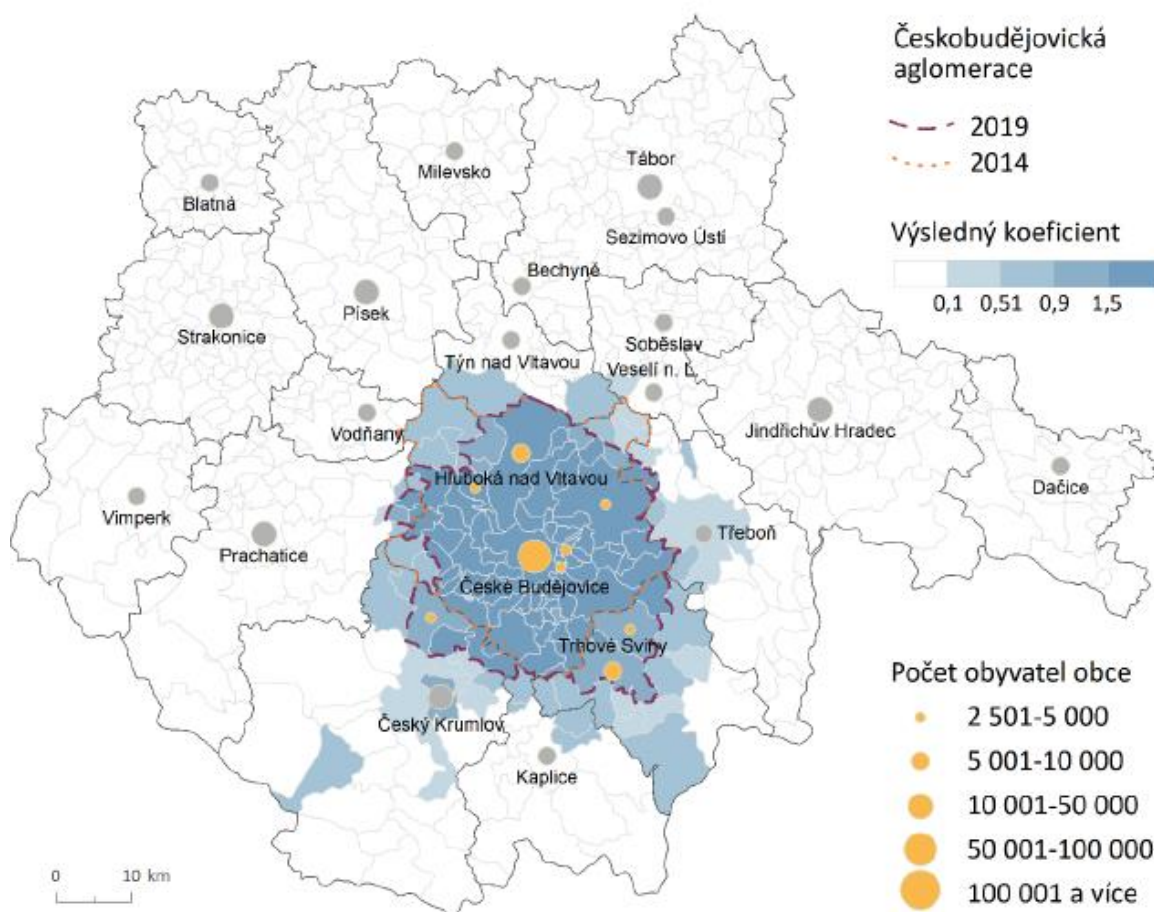
Obrázek 2 Území obcí, které byly z území odebrány (vlevo) a přidány (vpravo)



Zdroj: Magistrát města České Budějovice

Níže uvedený obrázek pak znázorňuje celkové srovnání území vymezeného na Českobudějovicku pro realizaci intervencí v rámci IPRÚ (programovací období 2014-2020) a území vymezeného pro realizaci nástroje ITI v programovacím období 2021-2027.

Obrázek 3 Porovnání vymezení Českobudějovické aglomerace v letech 2014 a 2019



Zdroj: Závěrečný dokument k Vymezení území pro Integrovanou teritoriální investice (ITI) v ČR

## 1.2 GRAFICKÉ ZNÁZORNĚNÍ ÚZEMÍ

Českobudějovická aglomerace zahrnuje celkem 81 obcí z celkem 5 správních území obcí s rozšířenou působností:

**ORP České Budějovice:** Adamov, Borovnice, Borek, Boršov nad Vltavou, Branišov, Břehov, Čakov, Čejkovice, České Budějovice, Dasný, Dobrá Voda u Č. Budějovic, Doubravice,

Doudleby, Drahotěšice, Dubičné, Dubné, Habří, Heřmaň, Hlincova Hora, Hluboká nad Vltavou, Homole, Hosín, Hradce, Hrdějovice, Hůry, Hvozdec, Chotýčany, Jivno, Kamenný Újezd, Komařice, Kvítkovice, Ledenice, Libín, Libníč, Lipí, Lišov, Litvínovice, Mazelov, Mokrý Lom, Nedabyle, Nová Ves, Olešník, Pištín, Planá, Plav, Radošovice, Roudné, Rudolfov, Římov, Sedlec, Srubec, Staré Hodějovice, Strážkovice, Strýčice, Střížov, Ševětín, Štěpánovice, Úsilné, Včelná, Vidov, Vitín, Vlkov, Vrábče, Vráto, Zahájí, Závraty, Zliv, Zvíkov, Žabovřesky

**ORP Český Krumlov:** Dolní Třebonín, Holubov, Chlumeč, Křemže

**ORP Trhové Sviny:** Borovany, Mladošovice, Trhové Sviny, Ostrolovský Újezd

**ORP Třeboň:** Smržov

**ORP Prachatice:** Babice, Mahouš, Němčice

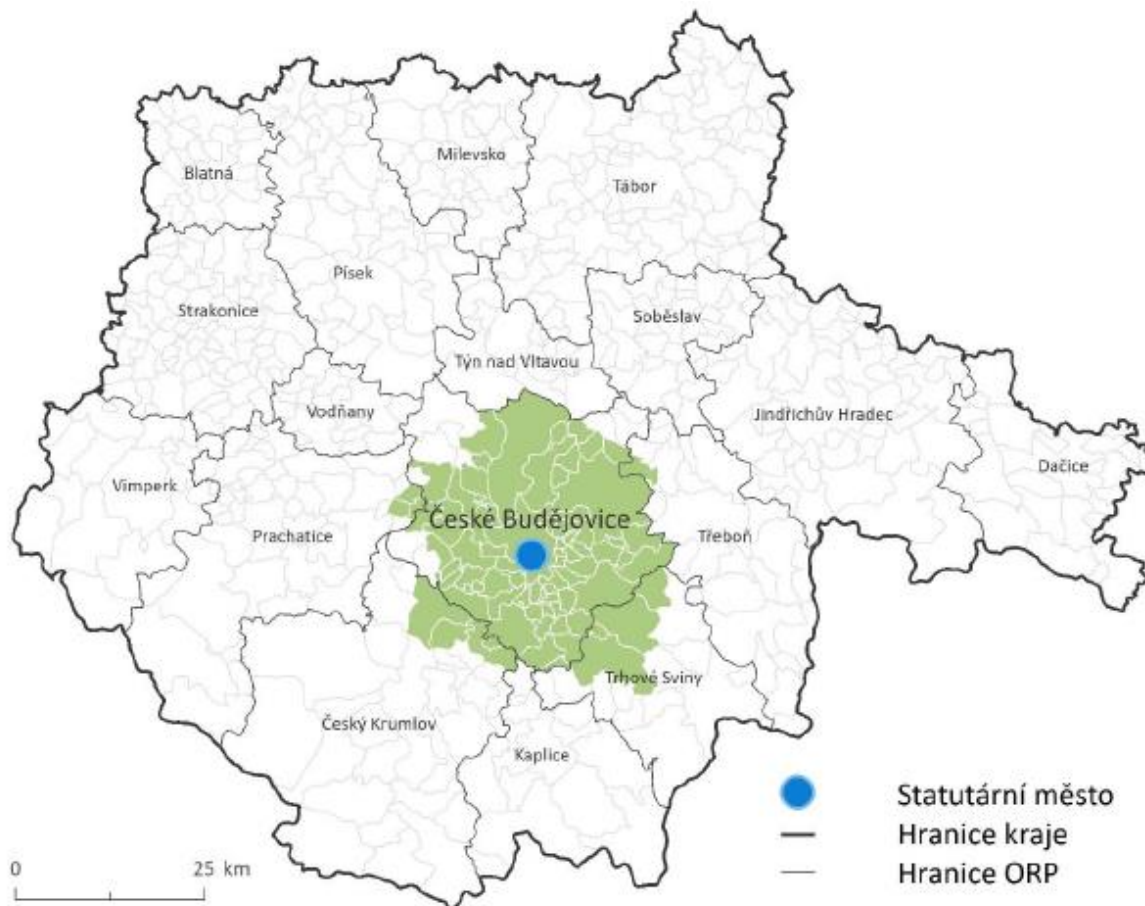
**Dominantní postavení v celém území má jednoznačně krajské město České Budějovice,** které z hlediska počtu obyvatel představuje více než polovinu celého území.

**Tabulka 2** Základní údaje o vymezeném území Českobudějovické aglomerace

| Název ORP        | Počet obcí | Počet obyvatel | Rozloha (km <sup>2</sup> ) | Podíl na ORP podle počtu obcí (%) |
|------------------|------------|----------------|----------------------------|-----------------------------------|
| České Budějovice | 69         | 156 834        | 780,1                      | 87,3                              |
| Trhové Sviny     | 4          | 9 915          | 116,4                      | 25,0                              |
| Český Krumlov    | 4          | 5 434          | 77,4                       | 12,5                              |
| Prachatice       | 3          | 494            | 15,9                       | 6,8                               |
| Třeboň           | 1          | 119            | 10,9                       | 4,0                               |
| <b>Celkem</b>    | <b>81</b>  | <b>172 796</b> | <b>1 000,7</b>             |                                   |

Zdroj: Závěrečný dokument k Vymezení území pro Integrované teritoriální investice (ITI) v ČR

**Obrázek 4** Vymezení Českobudějovické aglomerace pro období 2021-2027



Zdroj: Závěrečný dokument k Vymezení území pro Integrované teritoriální investice (ITI) v ČR

### **1.3 ODKAZ NA VYMEZENÍ PROVEDENÉ MINISTERSTVEM PRO MÍSTNÍ ROZVOJ**

---

Území Českobudějovické aglomerace pro realizaci nástroje ITI bylo vymezeno kolektivem zpracovatelů Přírodovědecké fakulty Univerzity Karlovy a Urbánní a regionální laboratoře (viz „Závěrečný dokument k Vymezení území pro Integrované teritoriální investice (ITI) v ČR“). Dokument je ke stažení na webu MMR v sekci „územní dimenze“.

## 2 ANALYTICKÁ ČÁST

### 2.1 ZJEDNODUŠENÁ SOCIOEKONOMICKÁ ANALÝZA

#### (Nepovinná)

#### Dominantní postavení krajského města a vazby v regionu

- ✓ České Budějovice jsou hospodářským, správním, dopravním, sociálním a kulturním centrem širšího spádového území a dle výše uvedeného vymezení rovněž jednoznačným centrem celé aglomerace.
- ✓ město České Budějovice má necelých 100 tis. obyvatel, jeho zázemí je však celkem rozsáhlé a město poskytuje služby (veřejné – MHD, vzdělávání či zdravotnictví nebo soukromé, jako jsou např. obchody, ale také nabídka zaměstnání) pro značně větší počet lidí, který dosahuje cca 130-150 tis. osob (vč. např. VŠ studentů) a pro některé služby vyššího řádu i mnohem vyššího počtu.
- ✓ přestože v území se nachází i menší regionální centra (Trhové Sviny - ORP, Borovany, Zliv, Lišov, Rudolfov), která vytvářejí svá vlastní menší spádová území (výkon veřejné správy, dojíždka za vzděláním a do škol atd.), i v případě těchto center lze sledovat jejich jasné vazby na krajské město a využívání jeho služeb a zázemí.
- ✓ Českobudějovicko je čtvrtým největším správním obvodem v kraji, téměř dvě třetiny obyvatel tohoto území žijí ve městě Č. Budějovice.
- ✓ České Budějovice mají pozici univerzitního města a obslužného centra celého Jihočeského kraje, je zde koncentrována řada služeb celoregionálního významu.

#### Demografické vlivy a souvislosti

- ✓ dlouhodobě mírně roste počet obyvatel celého území českobudějovické aglomerace, včetně krajského města, nárůst je vyšší v obcích blíže kolem krajského města.
- ✓ v okolí krajského města (především v blízkých obcích) se výrazně projevují vlivy suburbanizace.
- ✓ narůstá podíl věkové skupiny 65 a více let, tento trend se bude i nadále prohlubovat (změny ve věkové struktuře obyvatel, které jsou očekávané v příštích letech, budou mít dopad zejména na situaci ve školství, zdravotnictví, sociálních službách a budou vyžadovat odpovídající opatření).
- ✓ v celém území se zvyšuje hodnota indexu stárí, samotné město České Budějovice „stárne“ ještě rychleji než území ORP Č. Budějovice.

#### Bydlení a bytová výstavba, sídelní struktura

- ✓ územní struktura obcí je v rámci území ITI nevyvážená, silné vazby ve všech ohledech jsou utvářeny směrem ke krajskému městu.
- ✓ roste podíl zastavěného území v aglomeraci a hustota zalidnění, v samotném krajském městě je dlouhodobě nedostatek rozvojových ploch.
- ✓ Pro krajské město je typická přítomnost rozsáhlých panelových sídlišť se specifickými potřebami a problémy.
- ✓ V dlouhodobějším pohledu je zaznamenáván kolísavý objem bytové výstavby, celková hodnota přírůstku nových bytů je tažena zejména probíhající výstavbou v Č. Budějovicích.
- ✓ rozsáhlá výstavba v suburbánním zázemí bezprostředně kolem krajské metropole, výstavba rodinných domů je pak typická i pro ostatní sídla v území aglomerace.
- ✓ Na mnoha místech, včetně krajské metropole chybí kapacity pro rozvoj konceptu bydlení pro všechny (dostupného bydlení) / sociálního bydlení.

#### Trh práce

- ✓ ekonomická aktivita, nabídka pracovních příležitostí a dostupnost práce vykazuje v porovnání s ostatními částmi kraje nejlepší hodnoty, zejm. v blízkosti Č. Budějovic.



- ✓ vzdělanostní struktura obyvatel poukazuje na nejvyšší podíl vysokoškolsky vzdělaných lidí v území.
- ✓ Dlouhodobě je zde nižší míra nezaměstnanosti, na druhé straně však nedostatek pracovní síly pro řadu oborů na pracovním trhu (zejména v technicky orientovaných oborech, v řemeslech či v oblasti zdravotnictví).
- ✓ rostoucí podíl zaměstnávaných cizinců (agenturní práce).
- ✓ vyšší míra dojížděky do krajského města za prací, vzděláváním a službami z okolních obcí (včetně dojížděky z obcí vzdálenějších, což má negativní vliv na dopravní situaci v území aglomerace).

### **Hospodářství, konkurenceschopnost, věda, výzkum, inovace**

- ✓ pro území aglomerace je typická přítomnost největších zaměstnavatelů v regionu, významné postavení strojírenského, zpracovatelského, ale i potravinářského průmyslu.
- ✓ Českobudějovicko současně představuje spádovou oblast i z hlediska nabídky služeb (zejména krajské město jako servisní centrum celé metropolitní aglomerace a v mnoha ohledech i celého kraje).
- ✓ silná koncentrace aktivit zahraničních firem, nejvyšší míra investic v kraji, firmy v českobudějovické aglomeraci jsou významnými investory do aktivit výzkumu a vývoje (časté je však zastoupení firem s nižším postavením v hodnotových řetězcích a se zahraniční účastí).
- ✓ koncentrace vědeckovýzkumné infrastruktury, služeb a lidských zdrojů (jádro VaVaI kapacit celého kraje je koncentrováno na území města České Budějovice včetně dominantních subjektů tvořících jádro zastoupení hlavních domén specializace krajské VaV základny).
- ✓ Velmi významné postavení v dané oblasti zaujímá zejména BC AV a JU v Českých Budějovicích, rostoucí potenciál lze sledovat rovněž na VŠTE.
- ✓ přítomnost řady podniků s inovačním potenciálem, podpůrné/servisní infrastruktury (vědeckotechnický park), na druhé straně však rezervy v oblasti excelentního výzkumu, spolupráce (transfer znalostí, spolupráce s komerční sférou), v oblasti lidských zdrojů, jejich udržení ad.
- ✓ v území se nachází významné průmyslové lokality a investiční příležitosti (často však nejsou zainvestované), ale také brownfield lokality vykazující potřebu rekonverze a opětovného smysluplného využití.
- ✓ Dosud nejsou plně využívány možnosti plynoucí z probíhající průmyslové transformace / rozvoje prvků průmyslu 4.0 (využití přínosů digitalizace, umělé inteligence, robotizace, virtuální reality a dalších nástrojů) pro zvýšení konkurenceschopnosti území českobudějovické aglomerace.

### **Cestovní ruch, rekreace**

- ✓ celá oblast je poměrně oblíbenou destinací cestovního ruchu s nabídkou přírodních, historických, kulturně-sportovních a volnočasových zajímavostí a aktivit.
- ✓ vhodné podmínky i pro cykloturistiku, vodáctví, poznávací turistiku, incentivní a kongresovou turistiku a výstavnictví.
- ✓ stabilizovaná nabídka ubytovacích kapacit bez výrazného trendu jejího rozvoje či úbytku.
- ✓ roste celkový počet hostů, kteří přijíždějí do regionu i samotného města České Budějovice, nicméně stagnuje či spíše mírně klesá průměrná doba pobytu. Lze však očekávat výrazné zhoršení podmínek v tomto segmentu jako důsledek pandemie COVID-19.
- ✓ dominantní podíl zahraničních návštěvníků pochází dlouhodobě z asijských a německy hovořících zemí.
- ✓ velká část území je součástí turistické oblasti Budějovicko, krajově do území zasahují také turistické oblasti Novohradsko, Podkletí a Třeboňsko.

- ✓ výrazný potenciál představuje Stezka řeky Vltavy (turistický produkt propojující aktivity podél řeky Vltavy, Lužnice a Malše a vycházející z Vltavské vodní cesty) včetně cykloturistiky.

### Občanská vybavenost území

- ✓ vybavenost obcí v území českobudějovické aglomerace je rámcové na dobré úrovni, zpravidla však klesá s velikostí obce a je tak podporována spádovost větších sídel s dominancí krajského města.
- ✓ rezervy v občanské vybavenosti lze sledovat zejména v oblasti školství, sociální a zdravotní péče, někde i v oblasti kultury a sportu. Nedostatky se vyskytují rovněž v oblasti lepšího využití veřejných ploch a prostranství pro účely občanské vybavenosti.
- ✓ díky dojížděci a spádovosti krajského města dochází k vysokému dopravnímu zatížení města na vjezdech s dopady na průjezdnost jeho centrálních částí, doprava však svými negativními dopady z těchto důvodů velmi zatěžuje i další obce ve spádové oblasti.

### Sociální oblast, zdravotnictví, bezpečnost

- ✓ v území probíhá dlouhodobě proces plánování sociálních a souvisejících služeb, potřeby území v této oblasti jsou dobře zmapovány, nabídka služeb v sociální oblasti je v území pestrá a satureovaná ve vazbě na možnosti cílových skupin a obcí v území.
- ✓ díky demografickému vývoji roste tlak na zajištění služeb v sociální oblasti pro osoby v seniorském věku (toto vyplývá např. z převisu poptávky po umístění v pobytových zařízeních nad jejich kapacitními možnostmi).
- ✓ město České Budějovice je centrem zdravotních služeb Jihočeského kraje, nejvýznamnější post zaujímá Nemocnice České Budějovice a.s., dále je ve městě několik poliklinik a řada praktických lékařů i lékařů specialistů.
- ✓ nedostatek středního a nižšího zdravotnického personálu, odchody kvalifikovaných lékařských pracovníků do zahraničí, zvyšování věku lékařů bez potřebné generační obměny, v některých menších sídlech je také problém s dostupností lékařských služeb
- ✓ potřeby z hlediska investic do rozvoje služeb v zdravotní a sociální oblasti (infrastruktura, přístrojová vybavenost, lidské zdroje).
- ✓ dosud není plně využíváno potenciálu rozvoje sociálního podnikání.
- ✓ území zahrnuje sociálně vyloučenou lokalitu (jedná se o několik lokalit nacházejících se v krajském městě).
- ✓ v regionu nejsou velké problémy se závažnou násilnou kriminalitou, index kriminality je v rámci vymezeného území aglomerace nejvyšší v obvodu „České Budějovice – město“.

### Vzdělávání

- ✓ v českobudějovické aglomeraci (zejména díky krajskému městu) je o 5 % více vysokoškolsky vzdělaných lidí, než je regionální průměr a naopak ve srovnání s dalšími lokalitami v kraji nižší podíl lidí bez vzdělání nebo s pouze základním vzděláním.
- ✓ v oblasti vzdělávání existuje výrazný trend dojížděky za jeho nabídkou do krajského města (to však způsobuje růst dopravního zatížení města a průjezdných obcí, na druhé straně však tato skutečnost podporuje posilování rozvoj jeho ekonomiky a postavení jako centra regionu).
- ✓ naplněnost českobudějovických základních škol je ovlivněna i rostoucím počtem obyvatel v okolních obcích.
- ✓ krajské město je centrem vzdělávání pro širší spádový region a v mnoha ohledech pro celý kraj, popř. ještě širší území (přítomnost JU, VŠTE, gymnázií, řady středních odborných škol atd.).
- ✓ během let 2000-2015 se počet vysokoškolských studentů téměř ztrojnásobil, od roku 2012 pak počet studentů mírně klesá.

- ✓ dlouhodobě je zaznamenáván nižší podíl absolventů VŠ s přírodovědným a technickým zaměřením na vysokých školách v území, přičemž se současně jedná o potenciální pracovní sílu žádanou místním trhem práce.
- ✓ v území je poměrně silné zastoupení středního, vyššího a vysokého stupně vzdělávání včetně odborných specializovaných škol a škol vysokých, dále je zde poměrně vysoký podíl obyvatelstva s dosaženým třetím stupněm vzdělání.
- ✓ rezervy v oblasti spolupráce základních, středních, vyšších odborných a vysokých škol s podniky v regionu (zřejmě souvislost s identifikovanými potřebami a nedostatky na zdejším trhu práce).
- ✓ přes navyšování kapacit MŠ zůstává v Českých Budějovicích a okolních obcích nabídka volných míst nedostačující (problém se týká různých obcí na území aglomerace).
- ✓ v krajském městě narostla nabídka alternativních forem zabezpečení předškolních dětí (hlídací koutky, dětské skupiny, lesní školka, firemní školky).
- ✓ dlouhodobý problém se týká vybavenosti základních škol pro potřeby rozvoje polytechnického a přírodovědného vzdělávání, také zázemí škol, přístrojového vybavení a stavebnětechnického stavu některých objektů.
- ✓ ve školství je dále problémem stárnoucí pedagogický personál, nebo růst žáků se specifickými vzdělávacími potřebami, rezervy mezi školami na různých stupních systému ad.
- ✓ ne zcela optimální je provázanost nabídky oborů na středních školách a zaměření místní ekonomiky.

### **Životní prostředí, jeho ochrana a šetrné využívání**

- ✓ životní prostředí v oblasti českobudějovické aglomerace je z velké části na dobré úrovni, z hlediska ochrany přírody jsou zde zastoupeny např. poměrně rozsáhlé lokality Natura 2000.
- ✓ zdejší krajina je nositelem rovněž výrazného kulturně-historického dědictví (památkové rezervace, selské baroko ad.)
- ✓ pro Českobudějovicko je typické velké zastoupení vodního prvku v krajině (jak toky, tak plochy – rybníky), které však nejsou optimálně využívány pro potřeby reakce na klimatické změny a pro potřeby zlepšování prostředí pro život místních obyvatel i návštěvníků území.
- ✓ nejvíce negativním faktorem ovlivňujícím kvalitu životního prostředí ve městě i celém spádovém území Českobudějovicka dlouhodobě je doprava (tažená zejména každodenní dojížděnkou za zaměstnáním, vzděláváním a službami do krajského města a doprovázená absencí obchvatových komunikací řady sídel, což umocňuje negativní dopady tranzitní dopravy).
- ✓ v území se vyskytuje několik významných starých ekologických zátěží.
- ✓ vyšší zastoupení vodního prvku v území generuje zvýšené riziko povodní – více než čtvrtina zastavěného území obcí zasahuje do záplavového území, rizikem jsou velmi často i přívalové deště.
- ✓ chybí koncepce nakládání s dešťovými vodami, rezervy jsou v oblasti péče o veřejná prostranství a zeleň, havarijním zásobování krajského města pitnou vodou, nakládání s odpadními kaly apod.
- ✓ pro území ORP České Budějovice (i ostatních do území aglomerace zasahujících ORP) je zpracován povodňový plán a Koncepce protipovodňové ochrany území ORP Č. Budějovice – v území byla provedena již řada protipovodňových opatření, řadu jich je však ještě potřeba realizovat, včetně posílení informovanosti.
- ✓ odpadové hospodářství je poměrně stabilizované, i zde jsou však rezervy (stále převažuje skládkování, nedostatečný počet sběrných dvorů – zejména v krajském městě, výskyt černých skládek, nedostatečné využití jiných způsobů nakládání s BRKO).
- ✓ cíle odpadového hospodářství v regionu sledují krajské cíle (Snížit skládkování BRKO, zvýšit recyklaci a znovuvyužití odpadů papíru, skla, plastů a kovů z komunálních

odpadů na nejméně a zajistit využití, zejména energetické, pro jinak nevyužitelné směsné komunální odpady).

### Technická infrastruktura, energetika

- ✓ úroveň vybavenosti obcí v území technickou infrastrukturou pro zajištění zásobování pitnou vodou a odkanalizování území je poměrně dobrá, rezervy v odkanalizování se týkají především menších obcí.
- ✓ napojení většiny obcí na skupinový vodovod zlepšuje ochranu před přerušením dodávek vody.
- ✓ zásobování energiemi je stabilizováno, ve větších sídlech je zajištěno centrální zásobování teplem, probíhá výstavba tepelného napaječe ETE – České Budějovice
- ✓ podíl alternativních zdrojů na celkové spotřebě paliv a energie v území zůstává nadále nízký a představuje do budoucna jednu ze stěžejních výzev v oblasti proměny energetického mixu a energetické bilance území.
- ✓ vysoká závislost na jednom zdroji vytápění (hnědé uhlí), nízký podíl využití alternativních paliv a využití odpadů jako zdroje energie.
- ✓ v oblasti energetiky jsou rezervy z hlediska opatření pro zajištění úspor energie, využití OZE, snižování energetické náročnosti veřejných i dalších budov a dalších opatření pro snižování energetické náročnosti.

### Doprava

- ✓ problémy v oblasti dopravy se největší měrou, vzhledem k významu a spádovosti krajské metropole, projevují přímo v Č. Budějovicích, negativní dopady však doprava přináší rovněž na „průjezdné obce“, kde sice není tak vysoká míra dojížděky, ale negativně se zde projevuje doprava směrem do krajské metropole.
- ✓ doprava se negativně na celém území ORP podepisuje i na kvalitě ovzduší (emise a i imise) a dlouhodobě představuje hlavní zdroj ohrožující kvalitu životního prostředí.
- ✓ územím prochází významné mezinárodní dopravní tahy (E 49, E55, IV, TŽK, budoucí D3), z hlediska vnější dopravní dostupnosti však je potřeba dokončit řadu investic (dobudovat D3, IV. TŽK, obchvat krajského města a dalších sídel atd.).
- ✓ hustota provozu v území vykazuje vysoké hodnoty a v případě krajského města je dopravní zatížení na velmi vysoké úrovni – výrazný vliv spádovostí města, která vyvolává vysokou dojížděku za zaměstnáním, vzděláváním a službami občanské vybavenosti.
- ✓ významná intenzita dopravní dojížděky je generována také přítomností obchodních center v krajské metropoli.
- ✓ růst mobility se projevuje zejména v oblasti IAD, rezervy jsou ve využívání VHD.
- ✓ přes významné investice do MHD (nízkoemisní a bezemisní vozidla, služby pro cestující) jsou rezervy ve využívání MHD, existuje potřeba dalších investic (týkající se nejen obnovy vozidlového parku, ale i obslužné infrastruktury veřejné dopravy a souvisejících služeb včetně vyšší míry využití prvků ITS).
- ✓ obdobné rezervy lze sledovat i v oblasti železniční dopravy (včetně potřeby lepšího propojování dopravních módů a rozvoje vybavenosti multimodálních přestupních terminálů).
- ✓ stále jsou rezervy konkurenceschopnosti MHD (řada spojů MHD je stále zpomalována kongescemi) a je potřeba pokračovat v její propagaci jako ekologické a preferované alternativě k IAD - vhodný je dále rozvoj MHD zejména v elektrické trakci.
- ✓ pro území města České Budějovice a spádového území je zpracovaný Plán udržitelné městské mobility, který definuje konkrétní potřeby a cíle v oblasti rozvoje mobility s přesahem na okolí města.
- ✓ pro zlepšení dopravních vztahů existují rezervy ve využití dopravních telematických systémů a infrastruktury pro dopravu v klidu (záchytná parkoviště P+R, P+G, lepší provazby na systém veřejné dopravy atd.)
- ✓ v území je zavedena první etapa IDS (IDS Českobudějovicko), dopravní obslužnost je rámcově na dobré úrovni.

- ✓ významný potenciál v území má i rozvoj cyklopravy a pěší dopravy (zejména z pohledu vnitroměstských dopravních vazeb), chybí však řada páteřních i místních úseků cyklostezek včetně jejich vybavenosti (parkovací infrastruktura pro cyklodopravu, místně mobiliář atd.).
- ✓ dopravní, ekonomický a turistický potenciál existuje i v oblasti rozvoje letecké dopravy (rozvoj areálu českobudějovického letiště včetně řešení brownfield lokalit a rozvoje navazujících průmyslových a obchodních zón).

### **Kultura, sport, volný čas a kulturněhistorické dědictví**

- ✓ vybavenost jednotlivých obcí v dané oblasti je různá a zpravidla je výrazně ovlivněna velikostí daného sídla.
- ✓ kulturní, sportovní a volnočasové potřeby v krajské metropoli uspokojují z velkého dílu i obyvatelé širší aglomerace.
- ✓ vybavenost v oblasti kultury, sportu a volnočasových aktivit je solidní i v dalších sídlech aglomerace, často však zařízení vyžadují opatření pro jejich další rozvoj, obnovu či rozšíření využitelnosti.
- ✓ v krajském městě a českobudějovické aglomeraci se nacházejí významné instituce a zařízení v oblasti kultury a sportu, vyžadují však zásadní investice (kapacity, prostory pro pořádání akcí, doprovodná infrastruktura).
- ✓ nabídka akcí v oblasti kultury, sportu a volného času je poměrně pestrá, chybí však např. větší akce multižánrového charakteru.
- ✓ území aglomerace nabízí rozsáhlé kulturněhistorické (s výrazným postavením krajského města či Hluboké nad Vltavou) a přírodní dědictví (de facto po celém území aglomerace).
- ✓ řada objektů kulturněhistorického dědictví však vyžaduje obnovu / revitalizaci a současně není adekvátně využito jeho potenciál pro propojování s dalšími oblastmi (vzdělávání, spolková činnost atd.).

## **2.2 SWOT ANALÝZA**

---

### **Nepovinná**

## **2.3 ANALÝZA PROBLÉMŮ, ROZVOJOVÝCH POTŘEB A POTENCIÁLU ÚZEMÍ ITI**

---

Následující analýza problémů a rozvojových potřeb vychází z provedené analýzy území a rovněž zohledňuje přirozený a vytvářený potenciál území ITI. Výsledky analýzy lze dle jejich tematického obsahu rozdělit do čtyř základních oblastí:

#### **Problémová oblast 1 Doprava a mobilita**

#### **Problémová oblast 2 Ekonomika, lidské zdroje a konkurenceschopnost území**

#### **Problémová oblast 3 Životní prostředí, jeho kvalita a šetrné využití**

#### **Problémová oblast 4 Kulturně-historické dědictví a turistika**

V každé problémové oblasti bylo identifikováno několik rozvojových nedostatků / potřeb, jejichž koordinované integrované řešení prostřednictvím strategických projektů by mohlo přispět ke zlepšení využití rozvojového potenciálu území českobudějovické metropolitní aglomerace.

### 2.3.1 PROBLÉMOVÁ OBLAST 1 DOPRAVA A MOBILITA

#### A) nedostatečná dopravní dostupnost, prostupnost a propojenost dopravních módů

##### a) nedostatek záchytných parkovišť a parkovišť pro cyklodopravu

- ✓ dopravní dostupnost a prostupnost jihočeské metropole vykazuje stále nedostatky, které vedou k přetížení města dopravou (zejména individuální automobilovou dopravou).
- ✓ nejsou dokončeny páteřní obchvatové komunikace, není dobudována odpovídající síť záchytných parkovišť a parkovacích domů pro zachycení a zvýšení prostupnosti dopravy.
- ✓ vzhledem k vazbám okolních obcí mají tyto problémy s dopravní dostupností a prostupností i širší dopady na celé spádové území (nejvíce zatěžujícím typem cest automobilem je pravidelná dojíždka do zaměstnání do krajské metropole, realizovaná v období dopravních špiček).

Řešení této rozvojové potřeby přinese zejména ulehčení celkovému dopravnímu zatížení území, které je kritické zejména v krajské metropoli. To bude mít dopad i na snížení objemu individuální automobilové dopravy, a to zejména v centrálních částech urbanizovaných území. V důsledku zřízení obchvatů a snížení počtu motorových vozidel v centrální části města a v důsledku vybudování záchytných parkovišť dojde k odvedení přebytečné dopravní zátěže mimo centrální část.

Rovněž bude podpořena multimodalita dopravy a vyšší využití bezemisní formy dopravy, pro kterou jsou v území poměrně dobré podmínky (cyklistická doprava). Rozšíření nabídky bezpečného parkování pro cyklodopravu podpoří využití kola jako prostředku pro dopravu v osídlených oblastech.

##### b) špatný technický stav a vybavenost přestupních terminálů

- ✓ špatný technický stav a vybavenost přestupních terminálů a navazujících prostor (jedná se zejména o prostory vlakového a autobusového nádraží v Č. Budějovicích, které je silně exponovaným místem celého území s dopadem na celkovou dopravní prostupnost aglomerace, navíc zde chybí obslužná infrastruktura - parkoviště pro osobní automobily a pro jízdní kola)
- ✓ chybějící propojení přestupních uzlů pro pěší a cyklistickou dopravu (např. prostory vlakového a autobusového nádraží v Č. Budějovicích s chybějícím propojením přednádražního prostoru a městské části Suché Vrbné pro pěší nebo chybějícím napojením pro cyklistickou dopravu směrem do centra).
- ✓ snížené využití výhod multimodální dopravy jako důsledek snížené atraktivity a možností propojení jednotlivých forem dopravy.

Rozvojem vybavenosti a funkcí přestupních terminálů bude docházet k žádoucí podpoře multimodality v dopravě. Vzniknou moderní multimodální dopravní zóny, které podpoří vzájemné vazby jednotlivých forem dopravy. Vybaveností pro dopravu v klidu bude podpořen příklon k hromadné či cyklistické dopravě.

Celkově plnění úkolů v této oblasti významně přispěje k plnění cílů stanovených Strategickým plánem udržitelné mobility (SUMP).

#### B) nedostatečná vybavenost území pro rozvoj nízkoemisní a bezemisní městské dopravy

##### c) potřeba rozvoje a obnovy vozového parku, služeb a infrastruktury pro další rozvoj nízkoemisní a bezemisní hromadné dopravy

- ✓ přetrvávající nedostatky ve vybavenosti a funkčnosti systémů pro řízení a využívání městské hromadné dopravy (potřeba rozšíření a zlepšení funkčnosti informačního systému pro zastávky MHD, rozšíření odbavovacího systému MHD apod.).

- ✓ v rámci rozvoje systému městské hromadné dopravy v a území krajské metropole je potřeba pokračovat v investicích podporujících přechod k více ekologickým formám (pořízení nízkoemisních a bezemisních vozů) a chytřejším formám dopravy (pořízení autonomních autobusů MHD).
- ✓ stále přetrvává potřeba další modernizace a rozvoje infrastruktury pro trolejbusovou dopravu (zázemí trolejbusové dopravy a rozvoj nových trolejbusových tratí).
- ✓ Nedostatečné využití moderních prvků v dopravě (sdílení - carsharing, bikesharing)
- ✓ Nedostatečně rozvinutí síť plnicích a dobíjecích stanic pro bezemisní a nízkoemisní dopravu (veřejný i soukromý sektor).

Řešením uvedených nedostatků a potřeb bude posílen význam a využití nízkoemisní a bezemisní dopravy, kdy cílem je zejména rozvoj těchto dopravních forem na úkor individuální automobilové dopravy. Dále budou díky navrhovaným opatřením v regionu rozvíjena inovativní a chytrá řešení ve veřejné i individuální dopravě, která přispějí ke zvýšení její atraktivity, bezpečnosti a využitelnosti.

#### d) nedokončená infrastrukturní vybavenost území pro rozvoj cyklo dopravy

- ✓ území stále vykazuje rezervy z hlediska vybavenosti páteří i místní cyklistickou infrastrukturou (zejména samostatných cyklostezek) zásadních pro rozvoj této alternativní bezemisní dopravy.
- ✓ existující cyklistická infrastruktura má v některých případech nedostatky z hlediska své vybavenosti doprovodnou infrastrukturou a službami.

Investice do rozvoje infrastruktury pro cyklistickou dopravu (včetně související vybavenosti službami a mobiliářem) představují jednu z vhodných forem rozvoje dopravy s ambicí ulehčit dopravnímu zatížení území. Zřejmý je rovněž pozitivní dopad rozvoje této formy dopravy na životní prostředí a lidské zdraví. S hledem na vyšší zranitelnost účastníků cyklo dopravy je vhodné preferovat její vedení odděleně od ostatních forem dopravy (samostatné cyklostezky).

Řešení těchto opatření přispívá k plnění cílů stanovených v SUMP.

### **C) nedokončený systém inteligentního řízení dopravy**

#### e) nedokončené prvky komplexního systému pro inteligentní řízení dopravy

- ✓ dosud nebyl dokončen přechod k vyššímu využití prvků telematiky pro řízení veřejné a individuální dopravy, stále přetrvávají rezervy ve využití chytrých dopravních systémů.
- ✓ není dokončena koncepce celkového řízení dopravy (vyšší zapojení telematických opatření), není dokončen navigační systém objízdných tras.

Realizace projektů v této oblasti přinese zlepšení provázanosti jednotlivých dopravních módů a zefektivnění celkové koordinace veřejné i individuální dopravy v území. Budou zajištěny lepší a operativní informace o dopravě s možností rychlejší a efektivnější reakce na aktuální situaci a také budou rozšířeny možnosti dlouhodobého vyhodnocování a plánování dopravních vztahů v území.

Rovněž řešení problémů stanovených v této části analýzy problémů přispěje k plnění cílů stanovených v rámci SUMP.

## **2.3.2 PROBLÉMOVÁ OBLAST 2 EKONOMIKA, LIDSKÉ ZDROJE A KONKURENCESCHOPNOST ÚZEMÍ**

### **D) potřeba rozšíření a obnovy kapacit pro vědu, výzkum a inovace**

#### f) nedostatečná infrastruktura a vybavenost pro rozvoj vědy, výzkumu a inovací

- ✓ není plně využit rozvojový potenciál areálu JU a BC tvořící univerzitní a akademický kampus (UAK), který je zásadním rozvojovým prvkem aglomerace, z hlediska potenciálu UAK v oblasti vzdělávání, resp. výzkumu a vývoje – v případě BC je potřeba provést komplexní obnovu a rozšíření celého areálu (včetně nových objektů pro

vědeckovýzkumné aktivity), v případě JU je potřeba realizovat další dílčí rekonstrukce, doplňování a obnovu vzdělávací infrastruktury (včetně nových pavilonů a objektů) a dále i rozvoj vybavenosti (vědeckých přístrojů a instrumentace).

- ✓ potřeba dalšího rozvoje doplňkové infrastruktury UAK (technickohospodářskou a administrativní správu, venkovní úpravy areálu, sítě a dále účelově vymezené prostory).
- ✓ rostoucí nároky na kvalitu lidských zdrojů, potřeba výchovy a udržení vlastních talentů, potřeba dalšího rozvoje mobility a celoživotního vzdělávání.
- ✓ naplněné stávající a chybějící nové kapacity infrastruktury pro podporu rozvoje inovačního podnikání (naplněné kapacity stávajících prostor vědeckotechnického parku).
- ✓ potřeba vyššího využití dovedností pro inteligentní specializaci v území (návaznost na RIS3 strategii Jihočeského kraje).

Řešení potřeba v této oblasti přinese další žádostí rozvoj specializované vzdělávací a vědecko-výzkumné infrastruktury v území, která má regionální i mezinárodní význam. Dojde k posílení aktivit v oblasti excelentního a problémově orientovaného výzkumu a také k rozšíření nabídky pro rozvoj inovačního podnikání a propojování podnikové, vědecko-výzkumné a vzdělávací sféry. Na základě nové či modernizované infrastruktury bude podpořeno zakládání a rozvoje vysoce znalostně a technologicky orientovaných firem (zejména MSP, start-up či spin-off). Dojde také k posílení role aplikovaného výzkumu (a uplatnění jeho výsledků v regionální dimenzi) v těch výzkumných doménách, které s ohledem na perspektivu rozvoje biotechnologií, bioekonomiky a dalších rezidentních prioritních oborů UAK, představují významný potenciál pro budoucí rozvoj nejen českobudějovické metropolitní aglomerace, ale také celého Jihočeského kraje. Opatření má v konečném důsledku významný dopad i směrem ke zlepšení možností uplatnění lidských zdrojů v kvalifikovaných pozicích.

Řešení uvedených otázek přispívá k cílům stanoveným na úrovni RIS3 strategie Jihočeského kraje.

### **E) potřeba optimalizace kapacit pro předškolní a základní vzdělávání**

#### **g) nedostatečná vybavenost základních škol pro přírodní vědy, polytechnické vzdělávání, cizí jazyky a práci s digitálními technologiemi**

- ✓ nedostatečné kapacity učeben pro zajištění polytechnického vzdělávání na základních školách v území aglomerace.
- ✓ nevyhovující stavebnětechnický stav a vybavenost objektů základních škol, který neodpovídá současným a budoucím trendům ve vzdělávání.
- ✓ nedostatečná vybavenost škol pro rozvoj komunitních aktivit, potřeba posilování konektivity škol.

řešením uvedených nedostatků bude dosaženo zejména lepší vybavenosti regionu z hlediska formování lidských zdrojů již na úrovni základní vzdělávání. Vzhledem k zaměření místního hospodářství je žádoucí zejména podpora rozvoje vzdělávání v polytechnických a přírodovědných oborech, rozvoj jazykové výuky a práce s digitálními technologiemi. V konečném důsledku tak bude podpořeno lepší uplatnění budoucích absolventů škol na trhu práce.

#### **h) potřeba optimalizace kapacit pro předškolní vzdělávání**

- ✓ nedostatečné kapacity některých mateřských škol v území.
- ✓ nevyhovující stavebnětechnický stav nebo vybavenost některých mateřských škol v území.
- ✓ nedostatečná vybavenost škol pro rozvoj komunitních aktivit.

V této problémové oblasti bude řešení uvedených problémů přispívat k řešení optimalizace kapacit pro předškolní vzdělávání. Tím budou mimo jiné zlepšeny podmínky pro uplatnitelnost rodičů dětí na trhu práce. Rovněž v tomto případě řešení těchto problémů přispěje k budoucímu zlepšení uplatnitelnosti na trhu práce.



## **F) nedostatečné využívání možností digitalizace a dalších nástrojů průmyslu 4.0 pro rozvoj území**

### **i) rezervy v oblasti zavádění a využívání prvků digitalizace**

- ✓ nedostatečné využití možností vázaných na rozvoj digitalizace – např. posílení efektivity výkonu veřejné správy.
- ✓ nedostatečný rozsah a kvalita dat, jejich evidence a možnosti sdílení.
- ✓ rezervy v oblasti kyberbezpečnosti.
- ✓ není plně využíváno možností a přínosů chytrého facility managementu.
- ✓ nedostatečně využitý potenciál v oblasti zavádění automatizace digitálních dat (robotizace) či prvků umělé inteligence.

Vyšším využitím digitalizace bude možné dosáhnout zlepšení kvality a efektivity výkonu veřejné správy, a to zejména posílením využití elektronických služeb nebo zaváděním facility managementu pro zlepšení správy nemovitostí. Mělo by rovněž dojít ke zlepšení dostupnosti a bezpečnosti poskytovaných služeb.

### **j) nedostatečná míra využití nástrojů průmyslu 4.0 a jejich přínosů**

- ✓ nevyužitý potenciál rozvoje spolupráce mezi školskými organizacemi, podniky a vědeckými institucemi v regionu.
- ✓ nízká míra využití nových forem didaktických postupů reflektujících prvky průmyslu 4.0 (např. blended learning, gamifikace, rozvoj přínosů virtuální a rozšířené reality apod.).

Díky řešení uvedených výzev by mělo dojít k lepšímu provázání uvedených úrovní (vzdělávání, podniková a vědecko-výzkumná sféra) a prohloubení úrovně jejich spolupráce v oblasti rozvoje vzdělávání. Řešení uvedených problémů přispěje mimo jiné k posílení schopnosti adaptace absolventů na měnící se trh práce v návaznosti na měnící se ekonomické prostředí (nové trendy vázané na průmysl 4.0, digitalizace, informační společnost apod.).

Řešení uvedených otázek přispívá mimo jiné k cílům stanoveným v RIS3 strategii Jihočeského kraje.

## **2.3.3 PROBLÉMOVÁ OBLAST 3 ŽIVOTNÍ PROSTŘEDÍ, JEHO KVALITA A ŠETRNÉ VYUŽITÍ**

### **G) rezervy v energetické bilanci území**

#### **k) nedostatečně rozvinutá opatření pro snižování energetické náročnosti**

- ✓ nižší míra zavádění energetického managementu v organizacích.
- ✓ přetrvávající rezervy ve využívání obnovitelných zdrojů energie.
- ✓ přetrvávající rezervy v oblasti přípravy a realizace opatření pro energetické úspory (např. zateplování budov, rozvoj pasivních budov, zavádění systémů měření a regulace vytápění v budovách apod.).

Projekty připravované a realizované v této oblasti přispějí ke zlepšení celkové energetické situace v území (snížení energetické náročnosti veřejných budov). Budou rovněž podporovat větší příklon k energetické soběstačnosti. Zásadním příspěvkem pak bude i zlepšení stavu životního prostředí snížením emisí, znečišťujících látek a skleníkových plynů díky zavádění facility managementu.

Výzvy řešené v této tematické oblasti jsou rovněž obsahově v souladu s Územní energetickou koncepcí Jihočeského kraje a rovněž se Strategii pro zelené město České Budějovice.

### **H) nedostatečné využití potenciálu modrozelené infrastruktury a její ochrany**

#### **l) rezervy v rozvoji technických a přírodních opatření pro lepší využití ploch a prostranství**

- ✓ nedostatečná reakce na problémy, které jsou spojené se změnou klimatu (četnost a délka období sucha, výskyt bleskových povodní, produkce CO<sub>2</sub>) – zejména pak rezervy v oblasti nakládání s vodou v krajině (srážková voda).

- ✓ veřejná prostranství a plochy nabízí potenciál pro přírodě blízká opatření proti suchu a povodním, který není plně využit a současně kvalita a vybavenost veřejných prostranství vykazuje nedostatky (funkční, estetické).
- ✓ není plně využito potenciálu vodního a přírodního prvku pro rozvoj volnočasových aktivit a vzhled sídel (potřeba zpřístupnění břehů toků a zlepšení jejich vybavenosti infrastrukturou - lavičky, cvičební a hrací prvky, hřiště, pískoviště, koupaliště, lávky a přístupové schody, přístaviště, tábořiště, mola, odpočívadla, odpadkové koše atp.).
- ✓ chybějící další vybavenost v krajském městě (sušárna kalů, nedořešené havarijní zásobování obyvatelstva pitnou vodou, protipovodňová opatření a odlehčovací komory na kanalizační síti).

Díky aktivitám, které budou reagovat na identifikované nedostatky, dojde ke zkvalitnění životního prostředí v území (např. revitalizace veřejných prostranství jako jsou náměstí, parky, nábřeží řek apod.). Moderní způsoby budou využívány rovněž při revitalizaci či stavbě nových parkovišť. Současně budou díky zaměření se na cíle definované v adaptačních strategiích rozvíjena adekvátní přírodě blízká opatření proti suchu a povodním. Všechna opatření budou mít rovněž pozitivní vliv na kvalitu složek životního prostředí.

#### m) nedostatečná nabídka připravených komplexních ploch pro rozvoj bydlení

- ✓ výzvy a dopady zapříčiněné suburbanizací (zejména v případě krajské metropole) – např. nedostatečná nabídka kvalitního a cenově dostupného a sociálního bydlení s odpovídající nabídkou související vybavenosti (např. dostupnost veřejné dopravy, volnočasových aktivit apod.), změny v demografii (stárnutí obyvatelstva a s tím související potřeba řešení otázek sociální integrace).
- ✓ existence objektů a ploch v území, které lze vhodnou formou revitalizovat pro potřeby rozvoje funkcí bydlení a volného času, včetně nových plnohodnotných městských subcenter.
- ✓ chybějící infrastruktura pro volný čas a rekreaci, zejména pro obyvatele velkých českobudějovických sídlišť.

Díky intervencím v této oblasti bude možné reagovat efektivně na projevy suburbanizace v území, a to zejména nabídkou kvalitního dostupného bydlení (vč. sociálního bydlení). Dále bude možné revitalizovat vhodným způsobem plochy za účelem jejich využití jako zázemí pro bydlení (veřejná prostranství pro volnočasové aktivity apod.). Zřejmý příspěvek v tomto ohledu lze sledovat rovněž směrem k posilování biologické diverzity v městském prostředí.

### 2.3.4 PROBLÉMOVÁ OBLAST 4 KULTURNĚ-HISTORICKÉ DĚDICTVÍ A CESTOVNÍ RUCH

#### **I) nedokončená revitalizace kulturněhistorického dědictví**

##### n) zhoršený stav a nižší míra efektivního využití historických památek a kulturních objektů v území

- ✓ zhoršený stavebnětechnický stav řady významných památek, nižší atraktivita expozic či nedostatečná vzájemná provázanost jejich nabídky v území.
- ✓ nedostatečné funkční vazby pro využití synergií rozvoje využití kulturního a historického dědictví s oblastí vzdělávání všech věkových skupin (kreativní činnosti spojené s uměním, designem a architekturou apod.).
- ✓ potřeba rozšíření a renovace prostor pro rozvoj výstavní činnosti (expozice).
- ✓ nedostatečná nabídka a kapacita funkční a reprezentativní infrastruktury pro kulturní a společenské akce.
- ✓ neodpovídající nabídka kapacit pro spolkovou činnost.
- ✓ v obecné rovině nedostatečně využívaný potenciál kulturního, historického a přírodního dědictví pro hospodářský rozvoj území.

Přínosy řešení uvedených problémů budou spočívat např. v uchování kulturněhistorických hodnot (obnova a zachování významných památek) či v efektivnějším způsobu nabídky a zpřístupnění historického dědictví pro občany i návštěvníky území. Uvedené dědictví bude

také lépe prezentováno, což podpoří také synergie s rozvojem turistiky v území. Kromě toho budou v dané oblasti rovněž posíleny edukační aktivity a podpořeno provazování oblasti vzdělávání, kultury a volnočasových aktivit (např. prostory pro kreativní dílny, přednáškové sály a další prostory pro uměleckou edukaci). V rámci této skupiny aktivit je rovněž potřeba věnovat pozornost revitalizaci spolkového domu Slavie s navazující letní scénou a výstavbě moderního multifunkčního kulturního centra (pro potřeby Jihočeského divadla a částečně pro potřeby Jihočeské filharmonie a pro případné další kulturní subjekty krajského významu v krajském městě).

## J) rezervy ve vybavenosti veřejnou infrastrukturou cestovního ruchu

### o) rezervy v nabídce cestovního ruchu v území

- ✓ negativní dopady pandemie COVID-19 na odvětví cestovního ruchu (nejen v území ITI).
- ✓ rezervy v návštěvnické infrastruktuře či turistických službách.
- ✓ nízká míra využití inovací a chytrých řešení v turistické nabídce.
- ✓ nevhodné stávající umístění turistického informačního centra v krajském městě.

Společně s dalšími projekty realizovanými v území ve prospěch rozvoje cestovního ruchu (např. budování cyklostezek, revitalizace a zpřístupnění památek, doplňková infrastruktura a služby cestovního ruchu ve venkovských oblastech apod.) přispějí projekty v tomto opatření k obnově a dalšímu posílení konkurenceschopnosti cestovního ruchu a kultury pro území českobudějovické aglomerace (zejm. ve vazbě na krizi způsobenou pandemií koronaviru). V rámci tohoto balíku problémů bude rovněž řešena potřeba zkvalitnění služeb a zlepšení dostupnosti služeb informačního centra v krajské metropoli

## 2.4 ANALÝZA STAKEHOLDERŮ

Pro nositele integrovaných strategií je důležité identifikovat klíčové zájmové aktéry (stakeholdery) vymezeného území (aglomerace). Zástupci těchto subjektů mohou na základě svých odborných znalostí, finančních prostředků, technického vybavení, vlastnictví určitého přínosného know-how ovlivňovat rozvoj území. Zapojení těchto aktérů (stakeholderů) do tvorby strategie, může zaručit výběr vhodných cílů a priorit rozvoje území.

Stakeholder označuje „jakoukoliv skupinu nebo jednotlivce, kteří mohou ovlivnit dosažení cílů strategie, nebo jsou těmito cíli ovlivněni.“ Tato definice je poměrně obsáhlá, neboť zahrnuje všechny dotčené subjekty bez ohledu na jejich přínos. Cílem analýzy je tedy definovat významné stakeholdery pro identifikované klíčové oblasti/strategie rozvoje vymezeného území pro integrované teritoriální investice (českobudějovická aglomerace), na základě největšího vlivu a zájmu na dané oblasti/strategii.

### 2.4.1 IDENTIFIKACE SUBJEKTŮ NA VYMEZENÉM ÚZEMÍ

Nejprve byla provedena identifikace všech subjektů v českobudějovické aglomeraci, dotčených připravovanou strategií prostřednictvím metody desk research, neboli analýzy sekundárních dat. Do základního vymezení subjektů tak byly zařazeny municipality ve vymezeném území. V rámci analýzy byl vytvořen seznam zainteresovaných skupin. Bylo využito rozdělení a identifikace dle úrovně, ve které se pohybují vzhledem k prioritním oblastem/strategiím vymezeného území. S tímto rozdělením je vhodné pracovat zejména při posuzování celkového počtu stakeholderů na území. Seznam a úrovně lze upravovat či rozšiřovat podle potřeb zájmu.

**Tabulka 3** Přehled municipalit a subjektů se zastoupením municipalit v zájmovém území

| Obce ve vymezeném území   |
|---|
| ORP České Budějovice: Adamov, Borek, Boršov nad Vltavou, Branišov, Břehov, Čakov, Čejkovice, České Budějovice, Dasný, Dobrá Voda u Č. Budějovic, Doubravice, Doudleby, Drahotěšice, Dubičné, Dubné, Habří, Heřmaň, Hlincova Hora, Hluboká nad Vltavou, Homole, Hosín, Hradce, Hrdějovice, Hůry, Hvozdec, Chotýčany, Jívno, Kamenný Újezd, Komařice, Kvítkovice, Ledenice, Libín, Libnič, Lipí, Lišov, |

Litvínovice, Mahouš, Mazelov, Mokřý Lom, Nedabyle, Němčice, Nová Ves, Olešník, Pištín, Planá, Plav, Radošovice, Roudné, Rudolfov, Římov, Sedlec, Srubec, Staré Hodějovice, Strážkovice, Strýčice, Stržov, Ševětín, Štěpánovice, Úsilné, Včelná, Vidov, Vitín, Vlčkov, Vrábče, Vráto, Zahájí, Závraty, Zliv, Zvíkov, Žabovřesky  
**ORP Český Krumlov:** Dolní Třebonín, Holubov, Chlumeč, Křemže, **ORP Trhové Sviny:** Borovany, Mladošovice, Trhové Sviny, Ostrolovský Újezd, **ORP Třeboň:** Smržov, **ORP Prachovice:** Babice, Mahouš, Němčice

**Euroregiony ve vymezeném území**

**Evropský region Dunaj - Vltava (zkráceně ERDV)** je *trilaterální pracovní společenství*, které bylo založeno 30. června 2012. Skládá se ze sedmi partnerských regionů. Jedním z regionů je Jihočeský kraj. **Euroregion Silva Nortica:** členství: Borovany, České Budějovice, Trhové Sviny, Boršov nad Vltavou, Hrdějovice, Ledenice, **Euroregion Šumava – Bayerischer Wald – Mühlviertel:** členství: Dolní Třebonín

**MAS ve vymezeném území**

**Krajské sdružení NS MAS ČR Jihočeského kraje** je organizační složkou Národní sítě Místních akčních skupin České republiky, o.s. a zastupuje MAS Jihočeského kraje. **MAS Hlubocko – Lišovsko:** 21 obcí, **MAS Blanský les – Netolicko:** 26 obcí, **MAS Sdružení Růže:** 8 obcí, **MAS Třeboňsko:** 4 obce, **MAS Pomalší:** 13 obcí, **MAS Rozkvět:** 7 obcí

**Mikroregiony / dobrovolné svazky obcí ve vymezeném území**

**Svaz měst a obcí Jihočeského kraje:** 37 obcí, **Mikroregion Budějovicko- sever:** 14 obcí, **Mikroregion Netolicko:** 3 obce, **Mikroregion Sdružení Růže:** 8 obcí, **Mikroregion Blanský les – podhůří:** 18 obcí, **Mikroregion Veselsko:** 2 obce, **Mikroregion Podkleť:** 3 obce, **Svazek obcí Pod Babou:** 4 obce, **Svazek obcí Dehtář:** 6 obcí, **Svazek obcí vodovod Křemže:** 3 obce, **Svazek měst a obcí regionu Pomalší:** 13 obcí, **Svazek obcí Blata:** 7 obcí, **Regionální svazek obcí „Vltava“:** 5 obcí, **Sdružení měst a obcí Bukovská voda:** 3 obce, **Svazek obcí Lišovsko:** 5 obcí, **Svazek obcí šumavského Podlesí:** 2 obce.

Zdroj: vlastní šetření

Další skupinou klíčových institucí představují subjekty v oblasti působnosti veřejné správy. Ta je dále doplněna o subjekty, které mají v různé formě zastřešující charakter činnosti. Přehled těch, které mají působnost ve vymezeném území, je uveden v následující tabulce.

**Tabulka 4 Přehled subjektů veřejné správy a další veřejné a zastřešující instituce**

|  |  |
|--|--|
| <p>Krajský úřad Jihočeského kraje<br/>                     Centrum pro regionální rozvoj ČR - ÚO IROP pro Jihočeský kraj<br/>                     Regionální rada regionu soudržnosti Jihozápad<br/>                     Finanční úřad pro Jihočeský kraj<br/>                     Celní úřad pro Jihočeský kraj<br/>                     Česká obchodní inspekce Inspektorát pro Jihočeský kraj a Vysočinu<br/>                     Katastrální úřad pro Jihočeský kraj<br/>                     Státní pozemkový úřad – pobočka České Budějovice<br/>                     Státní zemědělský intervenční fond- pobočka České Budějovice<br/>                     Zeměměřický a katastrální inspektorát v Českých Budějovicích<br/>                     Úřad práce ČR – Krajská pobočka České Budějovice<br/>                     Oblastní inspektorát práce pro Jihočeský kraj a Vysočinu se sídlem v Č. Budějovicích<br/>                     Okresní správa sociálního zabezpečení České Budějovice<br/>                     Živnostenský úřad pro Jihočeský kraj<br/>                     Agentura pro podnikání a inovace – Jihočeský kraj<br/>                     Agentura pro podporu podnikání a investic Czech Invest – regionální pobočka České Budějovice<br/>                     Krajská hygienická stanice Jihočeského kraje se sídlem v Českých Budějovicích<br/>                     Český hydrometeorologický úřad – pobočka České Budějovice<br/>                     Státní fond životního prostředí ČR- krajské pracoviště České Budějovice<br/>                     Státní úřad pro jadernou bezpečnost – pobočka České Budějovice<br/>                     Agentura ochrany přírody a krajiny ČR - regionální pracoviště Jižní Čechy<br/>                     Správa CHKO Blanský les</p> | <p>Správa CHKO Třeboňsko<br/>                     Oblastní inspektorát České inspekce životního prostředí České Budějovice<br/>                     Povodí Vltavy, státní podnik<br/>                     Ústav pro hospodářskou úpravu lesů, pobočka Rudolfov<br/>                     Národní památkový ústav – územní odborné pracoviště České Budějovice<br/>                     Jihočeská centrála cestovního ruchu, destinační společnost pro Jihočeský kraj<br/>                     Jihočeský venkov, z.s. – destinační společnost oblasti Podkleť<br/>                     Českobudějovicko- Hlubocko- destinační společnost oblasti Hlubocko-budějovické<br/>                     Ředitelství silnic a dálnic ČR – správa České Budějovice<br/>                     Správa a údržba silnic Jihočeského kraje<br/>                     Jihočeské letiště České Budějovice a.s.<br/>                     Krajský soud v Č. Budějovicích<br/>                     Jihočeská hospodářská komora<br/>                     Regionální agrární komora pro Jihočeský kraj<br/>                     Svaz měst a obcí Jihočeského kraje<br/>                     Asociace nestátních neziskových organizací Jihočeského kraje<br/>                     Jihočeský vodárenský svaz a.s. - Předmětem činnosti JVS je zajištění správy, provozu a rozvoj zařízení pro zásobování pitnou vodou a k odvádění a čištění odpadních vod. Členové jsou jednotlivé obce.<br/>                     Komise SMART Region Jižní Čechy – poradní orgán Rady Jihočeského kraje<br/>                     Komise pro inovace Jihočeského kraje – poradní orgán Rady Jihočeského kraje<br/>                     Jihočeská společnost pro rozvoj lidských zdrojů o.p.s.<br/>                     Jihočeský vědeckotechnický park a.s.<br/>                     JAIP - Jihočeská agentura pro podporu inovací, o.p.s.</p> |
|--|--|

Zdroj: vlastní šetření

Zásadní postavení pro rozvoj hospodářství mají v mnoha ohledech zde působící podniky. Mez největšími zaměstnavateli nejsou jen obchodní korporace, ale i subjekty působící v oblast vzdělávání, vědy a výzkumu či poskytování zdravotní péče.

**Tabulka 5 Přehled významných zaměstnavatelů v území**

|   |                         |
|---|-------------------------|
| Robert Bosch s.r.o. Č. Budějovice strojírenství                   | 4000 a více zaměstnanců |
| Nemocnice České Budějovice a.s., zdravotní péče                   | 3000 – 4000 zaměstnanců |
| Jihočeská univerzita v Českých Budějovicích, terciární vzdělávání | 2000 – 2500 zaměstnanců |
| Groz - Beckert Czech s.r.o. České Budějovice, strojírenství       | 1000 – 1500 zaměstnanců |
| Madeta a.s. České Budějovice (výroba mimo území), potravinářství  | 1000 – 1500 zaměstnanců |
| E. ON Česká republika s.r.o., informační technologie              | 1000 – 1500 zaměstnanců |
| EGE spol. s.r.o. energetický průmysl                              | 500 – 1000 Zaměstnanců  |
| Viscofan CZ s.r.o., České Budějovice, potravinářství              | 500 – 1000 zaměstnanců  |
| KOH-I-NOOR Hardtmuth a.s., Č. Budějovice výroba grafitových tuh   | 500 – 1000 zaměstnanců  |
| Budějovický Budvar, národní podnik, potravinářství                | 500 – 1000 zaměstnanců  |
| Jednota SD Spotřební družstvo, potravinářství                     | 500 – 1000 zaměstnanců  |
| Biologické centrum Akademie věd, věda, výzkum, vzdělávání         | 500 – 1000 zaměstnanců  |

Zdroj: ČSÚ

Jako další skupina subjektů s působností a vlivem na rozvoj v regionu byla vymezena skupina správců důležité infrastruktury či území zasahujících do oblasti vymezené aglomerace. Jejich přehled je v tabulce níže.

**Tabulka 6 Správci důležité infrastruktury či území**

|  |   |
|--|---|
| <b>dopravní infrastruktura</b><br>Ředitelství silnic a dálnic ČR – správa České Budějovice<br>Krajský úřad Jihočeského kraje – příslušné odbory<br>Správa a údržba silnic Jihočeského kraje<br>Dopravní podnik města České Budějovice<br>Jihočeské letiště České Budějovice a.s.<br>JIKORD s.r.o. – jihočeský koordinátor dopravy<br>skupina JIHOTRANS - ČSAD autobusy České Budějovice a.s. | VETAS České Budějovice s.r.o.<br>Česká bioplynová asociace<br>Technické služby, sběrné dvory, skládky apod.   |
| <b>vodohospodářská infrastruktura</b><br>Krajský úřad Jihočeského kraje – příslušné odbory<br>Povodí Vltavy, státní podnik<br>ČEVAK a.s.<br>Jihočeský vodárenský svaz<br>ENERGIE AG BOHEMIA s.r.o. - majoritní vlastník společností<br>Vodovody a kanalizace Jižní Čechy, a.s.   | <b>energetická infrastruktura</b><br>E. ON Česká republika s.r.o.<br>Skupina ČEZ<br>Jihočeská energetika a.s.<br>ENERGIE AG BOHEMIA s.r.o.<br>Teplárna České Budějovice a.s.  |
| <b>infrastruktura odpadového hospodářství</b><br>Krajský úřad Jihočeského kraje – příslušné odbory<br>FCC České Budějovice, s.r.o.<br>AVE CZ odpadové hospodářství, s. r. o. – provozovna České Budějovice   | <b>environmentální infrastruktura</b><br>Krajský úřad Jihočeského kraje – příslušné odbory<br>Agentura ochrany přírody a krajiny ČR - regionální pracoviště Jižní Čechy<br>Správa CHKO Blanský les<br>Správa CHKO Třeboňsko<br>Oblastní inspektorát České inspekce životního prostředí České Budějovice<br>Povodí Vltavy, státní podnik<br>Ústav pro hospodářskou úpravu lesů, pobočka Rudolfov |

Zdroj: ČSÚ

Další zásadní skupinou stakeholderů jsou organizace zajišťující nabídku vzdělávání v území aglomerace. Na území řešené českobudějovické aglomerace se nachází 90 mateřských škol v 49 obcích, 57 základních škol v 29 obcích, 30 středních škol v 5 obcích. Dále je 9 VOŠ, konzervatoří a VŠ v Českých Budějovicích. Z pohledu zaměření a obsahu ITI jsou za klíčové považovány mateřské a základní školy. Jejich přehled je uveden v tabulce.

**Tabulka 7 Přehled MŠ a ZŠ v území**

|   |
|---|
| <b>MŠ ve vymezeném území</b>  |
| <b>ORP České Budějovice:</b> Adamov (1), Borek (1), Boršov nad Vltavou (1), Čakov (1), Čejkovice (1), České Budějovice (41), Dasný (1), Dobrá Voda u Č. Budějovic (1), Doudleby (1), Hlincova Hora (1), Hluboká nad Vltavou (1), Homole (1), Hosín (1), Hrdějovice (1), Hůry (1), Kamenný Újezd (1), Ledenice (1), Libnič (1), Lipí (1), Lišov (1), Litvínovice (1), Nedabyle (1), Nová Ves (1), Olešník (1), Pištín (1), Plav (1), Radošovice (1), Roudné (1), Rudolfov (2), Římov (1), Sedlec (1), Srubec (1), Staré Hodějovice (1), Strážkovice (1), Střížov (1), Ševětín (1), Štěpánovice (1), Úsilné (1), Včelná (1), Zahájí (1), Zliv (1), Žabovřesky (1). <b>ORP Český Krumlov:</b> Dolní Třeboň (1), Holubov (1), Křemže (1). <b>ORP Trhové Sviny:</b> Borovany (1), Mladošovice (1), Trhové Sviny (2). |
| <b>ZŠ ve vymezeném území</b>  |

**ORP České Budějovice:** Borek (1), Boršov nad Vltavou (1), České Budějovice (28), Dobrá Voda u Č. Budějovic (1), Doudleby (1), Dubné (1), Hluboká nad Vltavou (1), Homole (1), Hosín (1), Hrdějovice (1), Kamenný Újezd (1), Ledenice (1), Lišov (1), Litvínovice (1), Nedabyle (1), Olešník (1), Rudolfov (1), Římov (1), Strýčice (1), Strážov (1), Ševětín (1), Štěpánovice (1), Zahájí (1), Zliv (1). **ORP Trhové Sviny:** Borovany (1), Trhové Sviny (2). **ORP Český Krumlov:** Dolní Třeboň (1), Holubov (1), Křemže (1).

Zdroj: ČSÚ

Na území vymezené českobudějovické aglomerace mají sídlo a zázemí mnohé významné organizace působící v oblasti vědeckovýzkumných aktivit či podpoře inovačního vzdělávání.

**Tabulka 8 Organizace v oblasti VaVal**

|   |
|---|
| <p>Biologické centrum AV ČR, v. v. i., Č. Budějovice<br/>                 Jihočeská univerzita, Č. Budějovice<br/>                 Vysoká škola technická a ekonomická v Českých Budějovicích, Č. Budějovice</p> <p><b>Další vědeckovýzkumné organizace nacházející se mimo území:</b><br/>                 Botanický ústav Akademie věd České republiky, v. v. i, Třeboň<br/>                 Mikrobiologický ústav v.v.i. AV ČR - Centrum nanobiologie a strukturní biologie, Nové Hrady<br/>                 Jihočeské výzkumné centrum akvakultury a biodiverzity hydrocenóz (CENAKVA), Vodňany<br/>                 Výzkumný ústav rybářský a hydrobiologický Jihočeské univerzity v Českých Budějovicích, Vodňany<br/>                 Mikrobiologický ústav v.v.i. AV ČR - Centrum ALGATECH, Třeboň</p> <p><b>Další organizace podporující inovace a výzkum:</b></p> <p>Kancelář transferu technologií JU, Č. Budějovice<br/>                 Úsek transferu technologií BC AV, Č. Budějovice<br/>                 Regionální kontaktní organizace – kontaktu pro Evropský výzkumný prostor, Č. Budějovice<br/>                 Jihočeský vědeckotechnický park, a.s., Č. Budějovice<br/>                 JAIP - Jihočeská agentura pro podporu inovačního podnikání, o. p. s., Č. Budějovice</p> <p><b>Mimo vymezené území sídlí:</b><br/>                 Akademické a univerzitní centrum Nové Hrady, Nové Hrady<br/>                 Technologické centrum Písek, Písek<br/>                 Třeboňské inovační centrum – ENKI o.p.s, Třeboň</p> |
|---|

Zdroj: vlastní šetření

## 2.4.2 IDENTIFIKACE KLÍČOVÝCH STAKEHOLDERŮ VE VYMEZENÉM ÚZEMÍ

Z identifikovaných subjektů byly na základě závěrů analýzy a klasifikace zájmů a postojů, v souladu s definicí klíčových témat zaměření ITI strategie, identifikovány klíčové skupiny stakeholderů.

Na základě definování „úrovně zájmu“ byly vytvořeny 4 skupiny:

1. **Politicko – strategická úroveň** – cílem subjektů je řízení z pohledu politického působení a určování směru dlouhodobého rozvoje; utvářejí a realizují strategické záměry, případně určují činnosti svých organizací.
2. **Provozovatelská** – zabezpečují a vytvářejí podpůrnou infrastrukturu a umožňují zajištění potřeb.
3. **Podnikatelská** – cílem subjektů jsou vlastní cíle, kterými dosahují zisk; strategickými činnostmi zvyšují konkurenceschopnost vymezeného území.
4. **Uživatelská** – širší veřejnost (občanská společnost), která svými činnostmi zkvalitňuje a zatraktivňuje dané území.

Klasifikace zájmů ke klíčovým oblastem byla definována na základě obsahu předmětu činností vybraných subjektů a jeho schopnosti využívat dostupné zdroje pro podporu/realizaci strategií. Dostupnými zdroji se rozumí finanční zdroje (F), lidské zdroje (L) a politické zdroje (P).

Jako poslední byl odhadnut „postoj“ stakeholderů ke klíčovým oblastem:

1. Vysoce nesouhlasný
2. Mírně nesouhlasný

3. Neutrální
4. Mírně podpůrný
5. Vysoce podpůrný

Výsledkem analýzy jsou přehledy stakeholderů pro klíčová témata s průměrnou hodnotou zájmu a postoje a definováním úrovně tohoto zájmu. Zástupci těchto subjektů jsou doporučeni ke členství v rámci pracovních skupin, případně řešení konkrétních strategických projektů dle jejich oblasti zájmu individuálně.

**Tabulka 9 Přehled stakeholderů – oblast mobilita a prostředí pro život**

| subjekt   | úroveň                |
|---|-----------------------|
| Krajský úřad Jihočeského kraje – příslušné odbory                             | politicko-strategická |
| Dopravní podnik města České Budějovice  | provozovatelská       |
| Ředitelství silnic a dálnic ČR – správa České Budějovice                      | politicko-strategická |
| Správa a údržba silnic Jihočeského kraje                                      | provozovatelská       |
| JIKORD s.r.o. – jihočeský koordinátor dopravy                                 | provozovatelská       |
| MAS Blanský les- Netolicko  | politicko-strategická |
| MAS Hlubocko- Lišovsko  | politicko-strategická |
| MAS Pomašší   | politicko-strategická |
| MAS Rozkvět   | politicko-strategická |
| MAS Sdružení Růže   | politicko-strategická |
| MAS Třeboňsko   | politicko-strategická |
| Svaz měst a obcí Jihočeského kraje  | politicko-strategická |
| skupina JIHOTRANS - ČSAD autobusy České Budějovice a.s.                       | podnikatelská         |
| Svazek měst a obcí regionu Pomašší  | provozovatelská       |
| Svazek obcí Blata Regionální svazek obcí Vltava                               | provozovatelská       |
| Českobudějovicko- Hlubocko- destinační společnost oblasti                     | uživatelská           |
| Jihočeská centrála cestovního ruchu, destinační společnost pro Jihočeský kraj | provozovatelská       |
| Jihočeské letiště České Budějovice a.s.                                       | provozovatelská       |
| Mikroregion Blanský les- podhůří  | provozovatelská       |
| Mikroregion Podkleť   | provozovatelská       |
| Regionální rada regionu soudržnosti Jihozápad                                 | politicko-strategická |
| Krajské sdružení NS MAS ČR Jihočeského kraje                                  | politicko-strategická |
| Mikroregion Sdružení Růže   | provozovatelská       |
| Centrum pro regionální rozvoj ČR- ÚO IROP pro Jihočeský kraj                  | politicko-strategická |
| Jihočeský venkov, z.s. – destinační společnost oblasti Podkleť                | uživatelská           |

Zdroj: vlastní šetření

**Tabulka 10 Přehled stakeholderů – oblast věda, výzkum, inovace, konkurenceschopnost, vzdělávání**

| subjekt   | úroveň                |
|---|-----------------------|
| Krajský úřad Jihočeského kraje  | politicko-strategická |
| MAS Blanský les- Netolicko  | politicko-strategická |
| MAS Hlubocko- Lišovsko  | politicko-strategická |
| MAS Pomašší   | politicko-strategická |
| MAS Rozkvět   | politicko-strategická |
| MAS Sdružení Růže   | politicko-strategická |
| MAS Třeboňsko   | politicko-strategická |
| Agentura pro podnikání a inovace – Jihočeský kraj   | provozovatelská       |
| Agentura pro podporu podnikání a investic Czech Invest – regionální pobočka Č. Budějovice | provozovatelská       |
| Biologické centrum AV ČR, v. v. i.  | provozovatelská       |
| Jihočeská univerzita v Českých Budějovicích   | provozovatelská       |
| Vysoká škola technická a ekonomická v Českých Budějovicích                                | provozovatelská       |
| Kancelář transferu technologií JU   | provozovatelská       |
| Centrum transferu technologií BC AV   | provozovatelská       |
| Jihočeský vědeckotechnický park a.s.  | provozovatelská       |
| JAIP - Jihočeská agentura pro podporu inovací, o.p.s.                                     | provozovatelská       |
| Komise pro inovace Jihočeského kraje  | politicko-strategická |
| Komise SMART Region Jižní Čechy   | politicko-strategická |
| Jihočeská hospodářská komora  | provozovatelská       |
| Jihočeská společnost pro rozvoj lidských zdrojů o.p.s.                                    | provozovatelská       |

|  |                 |
|--|-----------------|
| Regionální kontaktní organizace – kontaktu pro Evropský výzkumný prostor | provozovatelská |
| Úřad práce ČR – Krajská pobočka České Budějovice                         | provozovatelská |
| Mikroregion Sdružení Růže  | provozovatelská |
| Svazek měst a obcí regionu Pomalší                                       | provozovatelská |
| Svazek obcí Dehtář   | provozovatelská |
| Mikroregion Blanský les- podhůří   | provozovatelská |

Zdroj: vlastní šetření

**Tabulka 11** Přehled stakeholderů – oblast environmentální udržitelnost

| subjekt   | úroveň                |
|---|-----------------------|
| Krajský úřad Jihočeského kraje  | politicko-strategická |
| MAS Blanský les- Netolicko  | politicko-strategická |
| MAS Hlubocko- Lišovsko  | politicko-strategická |
| MAS Pomalší   | politicko-strategická |
| MAS Rozkvět   | politicko-strategická |
| MAS Sdružení Růže   | politicko-strategická |
| MAS Třeboňsko   | politicko-strategická |
| Povodí Vltavy, státní podnik  | podnikatelská         |
| Jihočeský vodárenský svaz   | podnikatelská         |
| Svaz měst a obcí Jihočeského kraje  | politicko-strategická |
| Správa CHKO Blanský les   | provozovatelská       |
| Správa CHKO Třeboňsko   | provozovatelská       |
| Agentura ochrany přírody a krajiny ČR - regionální pracoviště Jižní Čechy | provozovatelská       |
| Oblastní inspektorát České inspekce životního prostředí České Budějovice  | provozovatelská       |
| ČEVAK a.s   | provozovatelská       |
| VETAS České Budějovice s.r.o  | podnikatelská         |
| AVE CZ odpadové hospodářství, s. r. o. – provozovna České Budějovice      | podnikatelská         |
| FCC České Budějovice, s.r.o.  | podnikatelská         |
| Regionální agrární komora pro Jihočeský kraj                              | provozovatelská       |
| Státní fond životního prostředí ČR- krajské pracoviště České Budějovice   | provozovatelská       |
| Český hydrometeorologický úřad – pobočka České Budějovice                 | provozovatelská       |
| Centrum pro regionální rozvoj ČR- ÚO IROP pro Jihočeský kraj              | politicko-strategická |
| Evropský region Dunaj - Vltava  | politicko-strategická |
| Mikroregion Budějovicko - sever   | provozovatelská       |
| Mikroregion Netolicko   | provozovatelská       |
| Mikroregion Podkletí  | provozovatelská       |
| Mikroregion Sdružení Růže   | provozovatelská       |
| Mikroregion Veselsko  | provozovatelská       |
| Sdružení měst a obcí Bukovská voda  | provozovatelská       |
| Euroregion Silva Nortica  | politicko-strategická |
| Euroregion Šumava – Bayerischer Wald – Mühlviertel                        | politicko-strategická |
| Svazek měst a obcí regionu Pomalší  | provozovatelská       |
| Svazek obcí Blata Regionální svazek obcí Vltava                           | provozovatelská       |
| Svazek obcí Lišovsko  | provozovatelská       |
| Svazek obcí šumavského Podlesí  | provozovatelská       |
| Svazek obcí vodovod Křemže  | provozovatelská       |
| Ústav pro hospodářskou úpravu lesů, pobočka Rudolfovo                     | provozovatelská       |
| Česká biotechnologická platforma, z.                                      | politicko-strategická |
| Asociace nestátních neziskových organizací Jihočeského kraje              | politicko-strategická |

Zdroj: vlastní šetření

**Tabulka 12** Přehled stakeholderů – bez přímé vazby a podnikatelský sektor

| subjekt   | skupina                          | úroveň          |
|---|----------------------------------|-----------------|
| Budějovický Budvar, národní podnik                                | významný podnik/investoři        | podnikatelská   |
| Celní úřad pro Jihočeský kraj                                     | státní a další veřejné instituce | provozovatelská |
| Česká obchodní inspekce Inspektorát pro Jihočeský kraj a Vysočinu | státní a další veřejné instituce | provozovatelská |
| E. ON Česká republika s.r.o                                       | významný podnik/investoři        | podnikatelská   |
| ENERGIE AG BOHEMIA s.r.o  | významný podnik/investoři        | podnikatelská   |
| Finanční úřad pro Jihočeský kraj                                  | státní a další veřejné instituce |                 |
| Groz - Beckert Czech s.r.o. České Budějovice                      | významný podnik/investoři        | podnikatelská   |
| Jednota SD Spotřební družstvo                                     | významný podnik/investoři        | podnikatelská   |
| Jihočeská energetika a.s  | významný podnik/investoři        | podnikatelská   |
| Katastrální úřad pro Jihočeský kraj                               | státní a další veřejné instituce | provozovatelská |



**ITI (Integrovaná územní investice) České Budějovice pro období 2021-2027**

|  |                                  |                 |
|--|----------------------------------|-----------------|
| KOH-I-NOOR Hardtmuth a.s., Č. Budějovice                                   | významný podnik/investoři        | podnikatelská   |
| Krajská hygienická stanice Jihočeského kraje se sídlem v Č. Budějovicích   | státní a další veřejné instituce | provozovatelská |
| Krajský soud v Č. Budějovicích   | státní a další veřejné instituce | provozovatelská |
| Madeta a.s. České Budějovice   | významný podnik/investoři        | podnikatelská   |
| Národní památkový ústav – územní odborné pracoviště České Budějovice       | státní a další veřejné instituce | provozovatelská |
| Nemocnice České Budějovice a.s.  | významný podnik/investoři        | podnikatelská   |
| Oblastní inspektorát práce pro Jihočeský kraj a Vysočinu se sídlem v Č. B. | státní a další veřejné instituce | provozovatelská |
| Okresní správa sociálního zabezpečení České Budějovice                     | státní a další veřejné instituce | provozovatelská |
| Robert Bosch s.r.o. Č. Budějovice  | významný podnik/investoři        | podnikatelská   |
| Skupina ČEZ  | významný podnik/investoři        | podnikatelská   |
| Státní pozemkový úřad – pobočka České Budějovice                           | státní a další veřejné instituce | provozovatelská |
| Státní úřad pro jadernou bezpečnost – pobočka České Budějovice             | státní a další veřejné instituce | provozovatelská |
| Státní zemědělský intervenční fond- pobočka České Budějovi                 | státní a další veřejné instituce | provozovatelská |
| Teplárna České Budějovice a.s.   | významný podnik/investoři        | podnikatelská   |
| Viscofan CZ s.r.o., České Budějovice                                       | významný podnik/investoři        | podnikatelská   |
| Zeměměřický a katastrální inspektorát v Českých Budějovicích               | státní a další veřejné instituce | provozovatelská |
| Živnostenský úřad pro Jihočeský kraj                                       | státní a další veřejné instituce | provozovatelská |

Zdroj: vlastní šetření

## Seznam tabulek:

---

|            |  |    |
|------------|--|----|
| Tabulka 1  | Vymezení metropolitních oblastí a aglomerací (řazeno dle počtu obyvatel) .....             | 4  |
| Tabulka 2  | Základní údaje o vymezeném území Českobudějovické aglomerace .....                         | 6  |
| Tabulka 3  | Přehled municipalit a subjektů se zastoupením municipalit v zájmovém území .....           | 19 |
| Tabulka 4  | Přehled subjektů veřejné správy a další veřejné a zastřešující instituce .....             | 20 |
| Tabulka 5  | Přehled významných zaměstnavatelů v území .....  | 21 |
| Tabulka 6  | Správci důležité infrastruktury či území .....   | 21 |
| Tabulka 7  | Přehled MŠ a ZŠ v území .....  | 21 |
| Tabulka 8  | Organizace v oblasti VaVal .....   | 22 |
| Tabulka 9  | Přehled stakeholderů – oblast mobilita a prostředí pro život .....                         | 23 |
| Tabulka 10 | Přehled stakeholderů – oblast věda, výzkum, inovace, konkurenceschopnost, vzdělávání ..... | 23 |
| Tabulka 11 | Přehled stakeholderů – oblast environmentální udržitelnost.....                            | 24 |
| Tabulka 12 | Přehled stakeholderů – bez přímé vazby a podnikatelský sektor .....                        | 24 |

## Seznam obrázků:

---

|           |  |   |
|-----------|--|---|
| Obrázek 1 | Metropolitní oblasti a metropolitní aglomerace pro nástroj ITI na území ČR ..... | 3 |
| Obrázek 2 | Území obcí, které byly z území odebrány (vlevo) a přidány (vpravo).....          | 5 |
| Obrázek 3 | Porovnání vymezení Českobudějovické aglomerace v letech 2014 a 2019 .....        | 5 |
| Obrázek 4 | Vymezení Českobudějovické aglomerace pro období 2021-2027 .....                  | 6 |